

Міністерство освіти та науки України
Рівненський державний гуманітарний університет
Психолого-природничий факультет
Кафедра екології, географії та туризму

«До захисту допущено»
Завідувач кафедри

_____ Лико Д.В.
(підпис) (ініціали, прізвище)
“ _____ ” _____ 2020 р.

Пояснювальна записка

до кваліфікаційної роботи магістра

зі спеціальності _____ 101 Екологія _____
(код і назва)

на тему: ГЕОЕКОЛОГІЧНА ОЦІНКА РОЗВИТКУ ТУРИЗМУ В ШАЦЬКОМУ
НАЦІОНАЛЬНОМУ ПРИРОДНОМУ ПАРКУ

Виконав (-ла): _____ студент (-ка) II курсу, групи МЕ-61 _____
(шифр групи)

_____ Цехмайструк Олена Василівна _____
(прізвище, ім'я, по батькові) (підпис)

Керівник _____ канд. геогр. наук, проф. Мартинюк В.О. _____
(посада, науковий ступінь, вчене звання, прізвище та ініціали) (підпис)

Рецензент _____ канд. геогр. наук, доц. Залеський І.І. _____
(посада, науковий ступінь, вчене звання, науковий ступінь, прізвище та ініціали) (підпис)

Засвідчую, що кваліфікаційна робота містить результати власних досліджень. Використання ідей, результатів і текстів інших авторів мають посилання на відповідне джерело

Студент _____
(підпис)

Оцінка за результатами захисту:

Національна шкала _____

Кількість балів: _____

Оцінка: ЄКТС _____

Рівне – 2020 року

РЕФЕРАТ

Актуальність теми. Геоecологічні дослідження територій в Україні спрямовуються на вивчення антропогенних чинників, які впливають на зміни ландшафту. Варто систематично проводити геоecологічний аналіз природних територій з метою оновлення даних про їх стан для постійного контролю за природними територіями та розроблення заходів щодо їх збереження і охорони. Оскільки, наразі існує інтерес серед населення до активного екологічного відпочинку, який можливо реалізувати шляхом розроблення екологічних стежок в межах природно-заповідних територій, зокрема Шацького національного природного парку.

Але розвиток туристичної діяльності на території парку може спричинити низку негативних впливів, які внесуть суттєві зміни в геоecологічний стан території парку. Тому, виникає необхідність дослідження особливостей геоecологічної оцінки розвитку туризму на природних територіях.

Мета дослідження полягає у вивченні геоecологічної оцінки розвитку туризму в Шацькому національному природному парку.

Завдання:

1. Дослідити принципи та особливості геоecологічних досліджень територій.
2. Розглянути геоecологічну оцінку впливу туризму на довкілля Шацького національного природного парку.
3. Вивчити географічні характеристики Шацького національного природного парку.
4. Проаналізувати особливості фінансової політики для розвитку туризму.
5. Дослідити завдання моніторингу геоecологічного стану територій Шацького національного природного парку.
6. Дослідити особливості розвитку екологічного туризму в межах Шацького національного природного парку.

7. Розглянути туристичний потенціал парку та принципи організації туристичних маршрутів в межах Шацького національного природного парку.

8. Дослідити проблеми розвитку туризму та обґрунтувати шляхи покращення.

9. Проаналізувати заходи щодо безпеки організації туризму в парку.

В роботі використані такі методи дослідження:

- аналізу та синтезу;
- узагальнення та моделювання.

Об'єкт дослідження – Шацький національний природний парк.

Предмет дослідження – сукупність теоретичних та практичних підходів геоecологічної оцінки розвитку туризму в Шацькому національному природному парку.

У **I розділі** розкривається сутність геоecологічної оцінки територій, розглянуто особливості геоecологічної оцінки впливу туризму на довкілля Шацького національного природного парку.

У **II розділі** розглянуто основні завдання діяльності національного природного парку, досліджено особливості географічного розташування Шацького національного природного парку, вивчено чинники покращення фінансового стану парку, проведено дослідження завдань моніторингу геоecологічного стану територій Шацького національного природного парку, розглянуто можливості розвитку екологічного туризму на території парку.

У **III розділі** досліджено ресурсний потенціал Шацького національного природного парку щодо перспектив розвитку туризму на його території, розглянуто розроблені туристичні маршрути та проаналізовано проблеми розвитку туризму на території парку та визначено шляхи його розвитку, розглянуто особливості організації безпечного туризму на території парку.

ЗМІСТ

ВСТУП.....	5
РОЗДІЛ 1. ТЕОРЕТИЧНІ ЗАСАДИ ГЕОЕКОЛОГІЧНОЇ ОЦІНКИ ТЕРИТОРІЇ.....	8
1.1. Геоєкологічні принципи організації природно-заповідних територій.....	8
1.2. Сутність геоєкологічної оцінки природно-заповідних територій	10
1.3. Геоєкологічна оцінка впливу туризму на довкілля Шацького національного природного парку.....	14
Висновки до розділу 1.....	18
РОЗДІЛ 2. СУЧАСНИЙ СТАН РОЗВИТКУ ТУРИЗМУ В ШАЦЬКОМУ НАЦІОНАЛЬНОМУ ПРИРОДНОМУ ПАРКУ.....	19
2.1. Шацький національний природний парк як об'єкт природно- заповідного фонду.....	19
2.2. Фінансова політика в Шацькому національному природному парку.....	26
2.3. Моніторинг геоєкологічного стану території Шацького національного природного парку.....	29
2.4. Розвиток екологічного туризму в Шацькому національному природному парку.....	31
Висновки до розділу 2.....	36
РОЗДІЛ 3. ПЕРСПЕКТИВИ РОЗВИТКУ ТУРИЗМУ В ШАЦЬКОМУ НАЦІОНАЛЬНОМУ ПРИРОДНОМУ ПАРКУ.....	38
3.1. Потенціал Шацького національного природного парку в організації туристичних маршрутів.....	38
3.2. Проблеми і шляхи розвитку туризму в Шацькому національному природному парку	48
3.3. Безпека в організації туризму.....	51
Висновки до розділу 3.....	53
ВИСНОВКИ.....	54
СПИСОК ВИКОРИСТАНОЇ ЛІТЕРАТУРИ.....	57

ВСТУП

Актуальність теми дослідження. Економічний розвиток суспільства та впровадження нових технологій виробництва впливає на стан природного навколишнього середовища. Наразі, в Концепції сталого розвитку України, акцентується увага на гармонізації діяльності людини і природи. Моніторинг екологічного стану природоохоронних територій дозволить модернізувати та оптимізувати заходи щодо раціонального використання природних об'єктів та їх охорони, спонукатиме до збереження природних геосистем. Геоекологічні дослідження в Україні спрямовуються на вивчення антропогенних чинників, які впливають на зміни ландшафту.

Геоекологічні дослідження територій знайшли своє відображення в працях О.М. Адаменка, О.П. Гавриленко, М.Д. Гродзинського, В.М. Гуцуляка, В.О. Мартинюка, О.М. Маринича, А.В. Мельника, І.К. Нестерчук, Г.І. Рудька, В.М. Самойленка, О.Г. Топчієва та інших.

Аналіз наукових праць вище зазначених дослідників дозволив встановити, що доцільно систематично проводити геоекологічний аналіз природних територій з метою оновлення даних про їх стан для постійного контролю за природними територіями та розроблення заходів щодо їх збереження і охорони.

Моніторинг геоекологічного стану природних територій слід проводити і тому, що наразі все більша частина населення має бажання відпочивати в екологічно чистих природних зонах. Актуальності набуває розвиток туризм, що базується на відновленні фізичних сил організму та його оздоровлення в природних умовах. Як вказують науковці, О.В. Міщенко, Т.М. Микитин, Г.О. Сорокіна та інші, туристи мають інтерес до активного екологічного відпочинку, який можливо реалізувати шляхом розроблення екологічних стежок в межах природно-заповідних територій, зокрема Шацького національного природного парку.

Унікальність природної краси Шацького національного природного парку для розвитку туристичних послуг на його території важко

переоцінити. Але в той же час слід розробляти заходи щодо раціонального природокористування на території парку та збереження оригінальності та неповторності природних геосистем. Адже розвиток туризму може спричинити низку негативних впливів, які внесуть суттєві зміни в геоекологічний стан території парку. Тому, виникає необхідність дослідження особливостей геоекологічної оцінки розвитку туризму на природних територіях, що і зумовило вибір теми кваліфікаційної роботи «Геоекологічна оцінка розвитку туризму в Шацькому національному природному парку».

Мета дослідження полягає у вивченні геоекологічної оцінки розвитку туризму в Шацькому національному природному парку та виявленні перспектив розвитку туризму.

Відповідно до мети дослідження сформульовано **завдання**:

1. Дослідити принципи та особливості геоекологічних досліджень територій.
2. Розглянути геоекологічну оцінку впливу туризму на довкілля Шацького національного природного парку.
3. Вивчити географічні характеристики Шацького національного природного парку.
4. Проаналізувати особливості фінансової політики для розвитку туризму.
5. Дослідити завдання моніторингу геоекологічного стану територій Шацького національного природного парку.
6. Дослідити особливості розвитку екологічного туризму в межах Шацького національного природного парку.
7. Розглянути туристичний потенціал парку та принципи організації туристичних маршрутів в межах Шацького національного природного парку.
8. Дослідити проблеми розвитку туризму та обґрунтувати шляхи покращення.
9. Проаналізувати заходи щодо безпеки організації туризму в парку.

Об'єкт дослідження – Шацький національний природний парк.

Предмет дослідження – сукупність теоретичних та практичних підходів геоecологічної оцінки розвитку туризму в Шацькому національному природному парку.

Методи дослідження. Для досягнення мети та вирішення завдань дослідження застосовувалися такі методи: аналізу та синтезу для вивчення теоретичних аспектів геоecологічних досліджень територій та сучасного стану розвитку туризму в Шацькому національному природному парку; узагальнення та моделювання у розробленні шляхів удосконалення туристичних послуг Шацького національного природного парку.

Наукова новизна одержаних результатів полягає в наступному:

вперше:

– обґрунтовано шляхи розвитку туризму в Шацькому національному природному парку за умови оновлення правової документації відповідно до сучасних вимог здійснення туристичної діяльності, покращення якості надання туристичних послуг, систематичного удосконалення та розроблення нових екологічних маршрутів, підвищення реклами щодо особливостей надання туристичних послуг на природних територіях.

Практичне значення одержаних результатів полягає у визначенні перспективних шляхів розвитку туризму Шацькому національному природному парку.

Структура кваліфікаційної роботи. Кваліфікаційна робота складається із вступу, трьох розділів та висновків до кожного розділу, загальних висновків, списку використаних джерел. Повний обсяг роботи становить 62 сторінки.

РОЗДІЛ 1. ТЕОРЕТИЧНІ ЗАСАДИ ГЕОЕКОЛОГІЧНИХ ДОСЛІДЖЕНЬ ТЕРИТОРІЙ

1.1. Геоекологічні принципи організації природно-заповідних територій

Фахівці виокремлюють наступні геоекологічні принципи організації природно-заповідних територій [1, 4]:

- принцип територіальної диференціації, який передбачає диференційований підхід до організації природоохоронної діяльності на певних територіях, тобто, чим вища стійкість та природна різноманітність ландшафту визначеної території, тим менше охорони потребує ця природна територія;

- принцип превентивності, який полягає в тому, що варто попереджувати антропогенні негативні впливи на природну територію, тобто спочатку слід розробити систему екологічної інфраструктури території, а вже тоді планувати господарську діяльність;

- принцип управління і контролю, який базується на розробленні системи природоохоронних заходів, які регулюватимуть діяльність на визначеній природно-заповідній території;

- принцип повсюдності, який полягає в тому, що всі території, не лише заповідні, потрібно охороняти, тобто враховувати горизонтальні зв'язки між різними ландшафтами, як на локальному, так і на регіональному та глобальному рівнях;

- принцип поліфункціональності, який ґрунтується на здатності певного природно-заповідного об'єкту виконувати декілька функцій;

- принцип екологічності, який полягає в забезпеченні збереження різноманітності екосистеми даної території та підтриманні екологічної рівноваги території;

- принцип науковості, який передбачає наукове обґрунтування цінності природно-заповідної території та забезпечення охорони і збереження видової різноманітності території;

- принцип естетичності, який передбачає введення до природно-заповідного фонду територій із мальовничими ландшафтами, які сприяють психо-емоційному відновленню людини та забезпечують формування естетичних поглядів;

- принцип пізнавальності, який ґрунтується на охороні природних територій, що мають освітнє і пізнавальне значення;

- принцип рекреаційного спрямування, який полягає у внесенні до природно-заповідного фонду території, які мають значні рекреаційні ресурси;

- принцип репрезентативності, який ґрунтується на необхідності презентувати в об'єктах природно-заповідного фонду природи певного регіону в цілому;

- принцип господарництва, який забезпечується збереженням усіх природних об'єктів, що наразі використовуються чи в подальшому можуть бути використані у сфері виробництва.

Дотримання вищенаведених принципів створює сприятливі умови для планування системи природно-заповідних територій України та забезпечує умови для екологічної стабільності території.

1.2. Сутність геоecологічної оцінки природно-заповідних територій

Геоecосистеми є об'єктом вивчення геоecології, науки, яка займається дослідженням ландшафту та шляхів оптимізації впливу людини на географічне середовище [46].

Основними завданнями геоecології, як науки, є:

- розроблення теоретичних основ та методичних прийомів щодо оцінювання стійкості заданих геосистем до антропогенних навантажень;
- дослідження математичних способів оцінки геосистем;
- вивчення просторових та часових факторів впливу на геосистему та розроблення графічних моделей щодо оптимізації та зменшення такого впливу;
- розроблення заходів щодо захисту геосистем з урахуванням впливів техногенних процесів та природних катастроф;
- обґрунтування способів раціонального природокористування на певній території;
- розроблення карт геоecологічного районування території з метою прийняття ефективних управлінських рішень [33].

Важливе значення для стабільного розвитку геосистем має використання методу прогнозування.

Застосування даного методу дозволяє отримувати інформацію про можливий стан певної території у заданий період дослідження з урахуванням географічних особливостей цієї території. Метод прогнозування ґрунтується на сукупності досліджень спрямованих на виявлення швидкості змін певної території та їх масштабів [2].

Прогнозування повинне бути безперервне, якщо говорити про ландшафтне прогнозування певної території, то результатом має бути створення прогнозованих карт.

Важливості набуває географічне моделювання, яке ґрунтується на дослідженні будови географічного об'єкта, особливостей його функціонування, врахування динаміки розвитку об'єкта з використанням моделей, які відображають певним чином оригінал [20].

Для забезпечення збалансованого функціонування геоекосистем проводять систематичний геоecологічний аналіз визначених територій.

І. Нестерук розглядає поняття «геоекологічний аналіз», як певне дослідження об'єкта та його складових компонентів за різними показниками та передбачає комплексне вивчення системи «суспільство-природа», що ґрунтується на геоecологічних принципах [28].

Фахівці зазначають, що геоecологічний аналіз природно-заповідних територій ґрунтується не лише на дослідженні властивостей ландшафтних комплексів, а передбачає і дослідження антропогенної зміни ландшафтів [28].

Геоecологічна оцінка природно-заповідних територій має комплексний характер та спрямовується на оцінювання сприятливості властивостей геоекосистем певної території для конкретного виду природокористування на цій території та ґрунтується на врахуванні таких компонентів: вплив людської діяльності на територію, зміни в геоекосистемі завдяки цій діяльності, наслідки діяльності [47].

Сутність геоecологічної оцінки природно-заповідних територій полягає у вивченні взаємозв'язку між компонентами геосистеми, дослідженні просторової організації ландшафтів, вивченні чинників впливу на природне середовище певної території з метою модернізації сучасних способів природокористування та забезпечення ефективної виробничої діяльності суспільства, яка мінімізує негативний вплив на природне середовище [29].

Якщо розглядати геоecологічну характеристику Шацького національного природного парку, то у фахівців викликає занепокоєння забруднення території парку побутовим сміттям. Адже в межах парку розташовано 17 населених пунктів, а полігон твердих побутових відходів лише один. Звичайно, що все це провокує мешканців сіл та містечок даної

території до створення звалищ сміття поблизу місця проживання. Варто відмітити, значне засмічення поблизу озер парку, що, в основному, спричинене викиданням сміття туристами на березі озер. Спостерігається наявність великої кількості поліетиленових пакетів у місцях відпочинку. Крім того, фахівцями зафіксовано нелегальні вилови риби за допомогою сіток, що теж дуже негативно впливає на середовище озера [38].

А. Морозова досліджуючи гідрохімічний стан озер парку вказує на те, що він зазнав значних змін. Відповідно до проведених науковцем досліджень, виявлено, що мінералізація води в озерах парку суттєво змінилась, а саме від 126,7 до 478,0 мг/дм³. Автор відмічає, що спостерігається значне збільшення іонів SO₄²⁻ саме у водоймі озера Перемут. Також спостерігається збільшення концентрації сполук Нітрогену і Фосфору у водоймах парку [26].

Для наочної інформації про стан навколишнього середовища визначеної природної території створюються екологічні карти.

Науковці виокремлюють такі принципи геоекологічного картографування:

- принцип системності, який полягає в обліку та картографування взаємозв'язку підсистем «природа-населення-господарство» в комплексному врахуванні їх структури, складу, особливостей функціонування, динаміки розвитку;

- еволюційно-генетичний принцип, що полягає в потребі пошуку генетичних особливостей певного природного об'єкту, процесів і явищ, що в ньому відбуваються, у тісному взаємозв'язку суспільних підсистем «природа – населення – господарство» та передбачає проведення їх аналізу і картографування;

- факторальний принцип, що передбачає пошук, дослідження, виокремлення та вивчення причинно-наслідкових зв'язків у суспільній системі «природа – населення – господарство»;

- структурно-морфологічний принцип, що полягає у дослідженні морфологічних показників природного об'єкта;
- процесуально-динамічний принцип, що передбачає дослідження процесів функціонування та енергетичного обміну в суспільній системі «природа – населення – господарство» [10].

Значної популярності в нашій країні набирають системи спостереження за природними об'єктами з використанням географічних інформаційних систем (ГІС).

ГІС дають можливість скласти електронні карти територій на основі отриманих даних, а також створюють можливості для вирішення різноманітних проблем в сфері охорони навколишнього природного середовища, державного управління щодо раціонального використання природних ресурсів та забезпечення умов екологічного менеджменту [17].

ГІС опрацьовують інформацію двох типів, а саме: географічну інформацію, тобто описують географічне положення об'єкта та його форму і зв'язки між ними; табличну інформацію про географічні об'єкти, що дозволяє комплексно охарактеризувати стан об'єкта [5].

ГІС дозволяють швидко обробити та якісно вивчити великі обсяги наявної географічної інформації про природний об'єкт, створити електронні бази картографічних даних про певний об'єкт, швидко змоделювати процеси, які відбуваються в природних системах під впливом різних чинників, як природних, так і антропогенних. Тому впровадження даних технології набуває актуальності, і в дослідженні об'єктів природно-заповідного фонду нашої держави.

1.3. Геоекологічна оцінка впливу туризму на довкілля Шацького національного природного парку

Оскільки геоекологічна оцінка території ґрунтується на вивченні впливу людської діяльності на задану територію, дослідженні змін в геоecosystemі завдяки цій діяльності та аналізі наслідків діяльності людини на природне середовище, то вивчаючи вплив туризму на довкілля Шацького національного природного парку звертаємо увагу, в першу чергу, на рослинний і тваринний світ визначеної території, як важливим природних ресурсів цієї території.

Якщо розглядати вплив туристичної діяльності на рослинність Шацького національного природного парку, то на території парку, за відомостями адміністрації, спостерігається постійне збирання різноманітних сезонних рослин туристами для букетів. Хоча регулярно проводиться консультування туристичних груп щодо неможливості здійснення таких дій, оскільки на території ростуть рослини, які занесені і до Червоної книги. Ще працівники парку, які систематично спостерігають за станом території, зустрічаю непоодинокі відбитки коліс транспортних засобів туристів, які знаходяться за лінією визначених меж доріг, що безперечно негативно впливає на рослинність парку та призводить до повного знищення певних видів рослин і спричиняє в місцях проїзду руйнування трав'яного покриву, який відновлюється повільно [30].

Значний вплив на природні ландшафти парку має незаконне вирубування лісу, яке здійснюється місцевим населенням без узгодження із керівництвом лісництва. Площа лісових насаджень на території зменшилась і внаслідок пошкодження дерев комахами.

Розглядаючи вплив туристичної діяльності, в межах парку, на тваринний світ, то, на думку науковців та адміністрації парк, значну шкоду

завдає незаконне полювання на тварин та птахів на території, що з кожним роком веде до зменшення популяції певних видів. Також спостерігається риболовля в озерах парку сітками, а це значно зменшує кількість видів риб, а в майбутньому може призвести до дуже суттєвих наслідків впливу на водне середовище. Більшість туристів не розуміють, що негативної шкоди для фауни парку вони завдають слухаючи дуже гучно музику під час відпочинку на цій території [31].

Науковці вказують, і на різке зникнення мурашників в зонах наметових містечок відпочинку туристів, що спричиняється, на їх думку, значним ущільненню ґрунту на цій території. Також зменшується чисельність комах на територіях природно-заповідного фонду внаслідок впливів різних антропогенних факторів, зокрема, розорювання земель для збільшення сільськогосподарських площ, неконтрольоване вирубування лісів, систематичного та нерегульованого хімічного обробітку сільськогосподарських земель тощо [19; 35; 42].

Екологічна катастрофа в Шацькому національному природному парку створюється завдяки викиданню значної кількості сміття туристами на місці відпочинку. В основному, враховуючи сучасний розвиток хімічної промисловості та масове пакування продуктів харчування в поліетиленові упаковки на території парку спостерігається накопичення саме виробів з пластику та поліетилену. Така ситуація спричинена, в першу чергу, низькою екологічною культурою населення та не розумінням наслідків своєї діяльності. Для вирішення цієї проблеми, напевно, спочатку слід збільшити на території парку кількість контейнерів для сміття. Але глобальність даної проблеми передбачає все ж таки підвищення рівня екологічної освіти населення, як формальної, так і не формальної.

Можемо говорити, і про забруднення атмосферного повітря на території Шацького національного природного парку, яке спричиняється, в

основному, шкідливими викидами хімічних речовин у навколишнє природне середовище пересувними джерелами автомобільного транспорту. Особливу небезпеку для довкілля становлять автомобілі з двигунами внутрішнього згоряння, адже вони викидають в атмосферу значну кількість шкідливих речовин [32].

Важливим туристичним ресурсом Шацького національного природного парку є водні об'єкти. На території парку розташовані місця для відпочинку, різноманітні лікувальні заклади, які щорічно приймають значну кількість споживачів туристичних послуг. Зазвичай, туристів приваблюють водні об'єкти парку як гарне місце релаксації, оздоровлення, купання тощо. Але саме розміщення баз відпочинку на берегах озер спричиняє і вплив на екосистему, оскільки не зовсім добросовісні підприємці скидають свої стічні води, без очищення, в навколишні озера.

Як вказує К.Д. Ніколаєв, хлоровмісні сполуки органічного походження, які, зазвичай, застосовуються керівництвом санаторіїв та баз відпочинку для дезінфекції стічних вод, також несуть значну шкоду для водної флори та фауни озер парку, оскільки є токсичними для водних мешканців і, за великої їх концентрації можуть навіть спричинити загибель певних видів, що може призвести до порушення екосистеми [32].

Науковці зазначають, що порушення стійкості в взаємопов'язаній системі «річка – озеро – заплава» в Шацькому національному природному парку, спричинило значне зниження ґрунтових вод, а також зменшилася площа водних об'єктів, оскільки зазнали змін берегові лінії деяких озер за рахунок заростання їх болотяною рослинністю [13].

Вплив туристичної діяльності на ґрунт в межах Шацького національного природного парку теж дуже різноманітний: по-перше, як відмічають працівники парку, спостерігається в певних місцях території парку значне ущільнення ґрунту, яке спричинене масовими пішохідними екскурсіями в

сезон відпочинку; розробленими велосипедними маршрутами, які наразі набувають серед туристів значної популярності; систематичними кінними прогулянками по території парку, що значно погіршує структуру ґрунту та сповільнює відновлювання рослинного покриву; пришвидшенням будівництва різноманітних туристичних закладів на значних територіях парку, а, це, відповідно, призводить до знищення рослинності на цій території та значного зменшення площі лісових насаджень; значне забруднення природних територій парку різноманітними видами сміття, що призводить до утворення звалищ сміття та забруднення довкілля пластиком та іншими видами сміття; поступове зменшення популяції тварин та риб, що спричинене незаконним мисливством та неконтрольованим виловом риб населенням і відпочивальниками в межах території парку [30].

Не варто забувати, і про сільськогосподарську діяльність місцевого населення, що також завдає значної шкоди території парку. Значний вплив на екосистему парку створює внесення населенням мінеральних добрив та різноманітних отрутохімікатів у ґрунт, що просочуються у підземні води та потрапляють в озера.

Як зазначають науковці, протягом літнього сезону на території Шацького національного природного парку відпочиває майже 160 тис. осіб. Більшість відпочивальників концентруються біля озер Світязь та Пісочне, що безперечно завдає шкоди цим озерам, в основному, за рахунок утворення значної кількості сміття, залишків вогнищ, вирваних з корінням ягідників, утворених маслянистих плям на поверхні ґрунту від автотранспорту, забрудненні повітря відпрацьованими газами двигунів тощо [25].

Висновки до розділу 1

Проведено дослідження щодо визначення сутності геоекологічної оцінки територій та виявлено, що важливе значення в даному контексті має систематичний аналіз природних територій.

Встановлено, що сутність геоекологічної оцінки природної території характеризується дослідженням взаємозв'язку між складовими частинами геосистеми, вивченням просторової організації ландшафтів, виявленню чинників антропогенного впливу на природу певної території з метою удосконалення способів природокористування.

Розглянуто геоекологічну оцінку впливу туризму на довкілля Шацького національного природного парку та виявлено, що спостерігається значне забруднення території побутовим сміттям, зникнення певних видів рослин та тварин, руйнування трав'яного покриву, зменшується кількість видів риб внаслідок несанкціонованого вилову, спостерігається забруднення атмосферного повітря шкідливими викидами хімічних речовин автомобільними двигунами, забруднення водойм стічними водами.

Значного впливу туристична діяльність на території парку завдає ґрунтам, оскільки відмічається ущільнення ґрунту, погіршується структура ґрунту, сповільнюється відновлення рослинного покриву, на деяких територіях знищено рослинність, тощо.

Динаміка геоекологічних змін на території парку зумовлена, як антропогенними, так і природними чинниками. Вивчення наукових праць засвідчує, що активна туристична діяльність та її масштабність в літній сезон викликає певну трансформацію ландшафтів парку та несе антропогенне навантаження на екологічний стан території.

РОЗДІЛ 2. СУЧАСНИЙ СТАН РОЗВИТКУ ТУРИЗМУ В ШАЦЬКОМУ НАЦІОНАЛЬНОМУ ПРИРОДНОМУ ПАРКУ

2.1. Шацький національний природний парк як об'єкт природно-заповідного фонду

В Законі України «Про природно-заповідний фонд» подано перелік об'єктів та територій, які віднесено до природно-заповідного фонду України. До них належать:

- природні території та об'єкти нашої держави, а саме: створені документально природні заповідники, визначені державою біосферні заповідники, визначені державою національні природні парки, обґрунтовані та створені регіональні ландшафтні парки, заказники, пам'ятки природи, заповідні урочища;

- об'єкти, які створені штучно та мають зацікавлення серед населення, до них належать розроблені ботанічні сади, створені дендрологічні парки, створені в різних куточках країни зоологічні парки, цікаві пам'ятки природи, парки-пам'ятки садово-паркового мистецтва [11].

Як зазначають фахівці, природно-заповідний фонд відіграє важливу роль у підтримці екологічної рівноваги певної території, сприяє збереженню та охороні природних об'єктів, рослинного і тваринного світу певної території [18].

Об'єкти природно-заповідного фонду України, як зазначено в Законі України можуть використовуватися лише в наступних цілях:

- природоохоронна діяльність території природно-заповідного фонду для збереження і охорони природної різноманітності даної території;
- науково-дослідна діяльність на території, як складова збереження біорізноманіття природного об'єкта;
- оздоровча та рекреаційна діяльність в певних визначених зонах;

- освітня та виховна діяльність в межах визначених об'єктів;
- використання території для моніторингу довкілля [11].

На нашу думку, важливою територією природно-заповідного фонду України є національні природні парки, що є цікавими на пізнавальними природними територіями, які можуть виконувати, як освітню, культурну, оздоровчу, рекреаційну, так і науково-дослідну функцію, метою адміністрації парку є збереження цілісності природного об'єкта [11].

Об'єкти природно-заповідного фонду підпорядковуються різним установам [3]. Шацький національний природний парк підпорядковується Державному агентству лісових ресурсів.

Основними завданнями адміністрації національних природних парків України є:

- збереження цілісності території, її рослинної та тваринної різноманітності, створення умов для захисту території від негативного впливу людської діяльності, підтримання, в належному стані, історичних та культурних пам'яток нашої держави для майбутніх поколінь;
- формування комфортних та сприятливих умов для туризму та відпочинку громадян в природних екологічно чистих умовах, управлінське регулювання щодо збереження та охорони природних комплексів;
- дослідження особливостей функціонування природних комплексів, в тому числі, і при їх рекреаційному застосуванні, висунення пропозицій щодо збереження та охорони природних комплексів;
- систематична реалізація освітньої та виховної роботи з населенням та споживачами туристичних послуг для забезпечення формування екологічного світогляду та мислення [11].

Діяльність адміністрації природно-заповідної території спрямовується не лише на збереження певних видів біоти, охорону ландшафтів та водних

об'єктів, а й повинна сприяти забезпеченню екологічної рівноваги на певній території [1].

Цікавою перлиною нашої держави з унікальними ландшафтами та гарними краєвидами є Шацький національний природний парк.

Щодо географічного положення Шацького національного природного парку, то він знаходиться в північно-західній частині мальовничого краю нашої держави, а саме у Волинській області. Ця територія має хороші кліматичні умови, різноманітність видів рослинності і цікавий тваринний світ, екологічно чисті куточки природи та унікальну історичну та культурну спадщину.

Досліджуючи розташування Шацького національного природного парку нами встановлено, що він знаходиться у Волинській області на межі з Брестською областю Республіки Білорусь, межує він з цією країною на півночі та північного заході, щодо західного сусідства, то парк прилягає до території Польщі, на сході територія національного природного парку примикає до Старовижівського району Волинської області, а на півдні територія парку граничить із територією Любомльського району тієї ж Волинської області (рис.2.1.) [45].

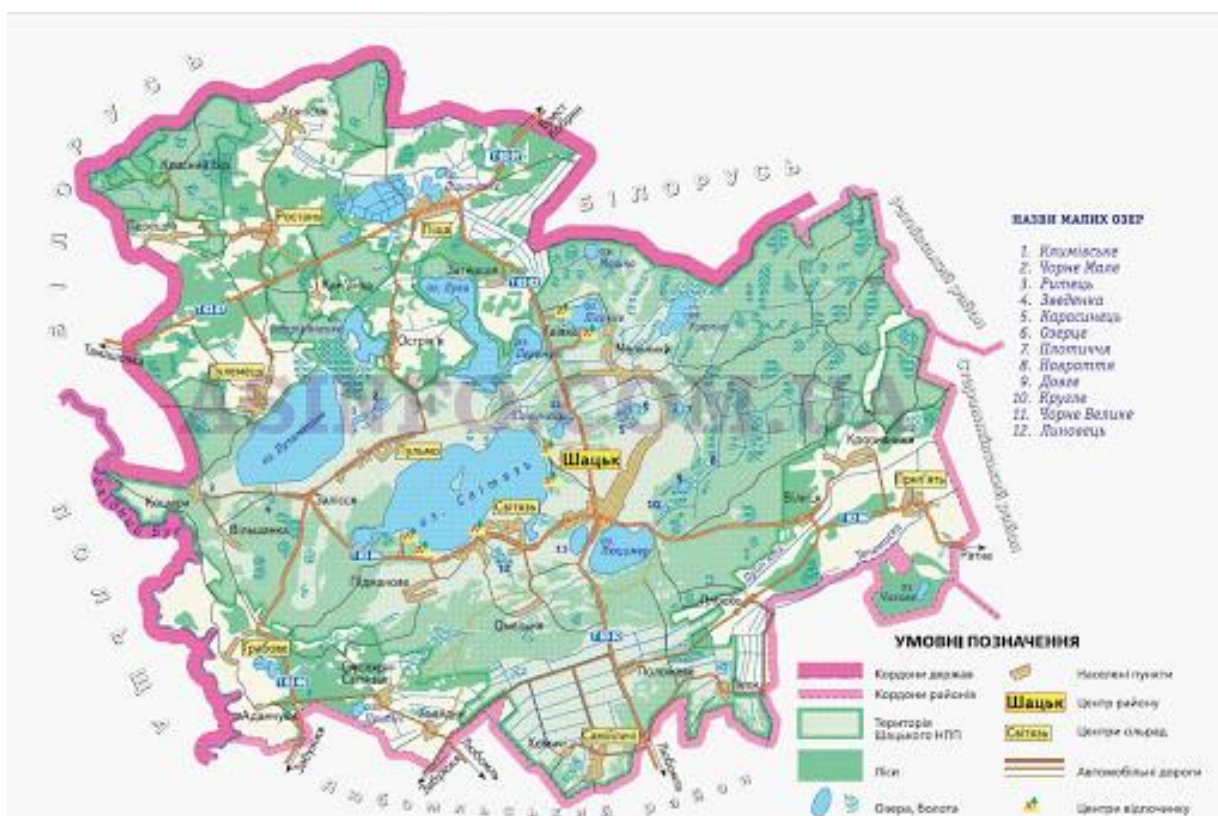


Рис 2.1 Схема Шацького національного природного парку

Джерело: <http://ukr-tur.narod.ru/karty/kartukr/kartvolyn/volynobl.htm>

Загальна площа Шацького національного природного парку досить значна і складає 48977 га. Характерною особливістю даного парку є його суттєва лісистість, що займає 19,1% від загальної площі. Вивчення меж території парку дозволимо встановити, що Шацький національний природний парк включає три лісництва: Пульмівське лісництво, Мельниківське лісництво, Світязьке лісництво, а також певні частини ще чотирьох лісництв Державного підприємства «Шацьке учбово-досвідне лісове господарство» (Ростанське лісництво, Піщанське лісництво, Поліське лісництво, Шацьке лісництво). Як зазначено, на офіційному сайті національного природного парку, до території парку відносять землі чотирьох сільських рад (Піщанська сільська рада, Пульмівська сільська рада, Світязька сільська рада, Самійличівська сільрада) та однієї селищної рад

(Шацька селищна рада). Також відмічено, що до території парку відносять певні ділянки автомобільних доріг загального призначення [45].

Як вказано, на офіційному сайті Шацького національного природного парку його територія поділена на такі функціональні зони (рис.2.2.):

- заповідна зона;
- зона регульованої рекреації;
- зона стаціонарної рекреації;
- господарська зона [45].

Функціональне зонування Шацького національного природного парку здійснено з метою:

– збереження та охорони території парку і наявних на цій території історико-культурних об'єктів;

– створення комфортних умов для відпочинку та оздоровлення туристів та організації рекреаційної діяльності в екологічно чистих природних умовах, але з дотриманням вимог щодо охорони об'єктів природно-заповідного фонду нашої держави;

– проведення наукових досліджень в національному природному парку та моніторинг за змінами в умовах регулярної рекреаційної діяльності, удосконалення рекомендацій щодо охорони природної території парку та раціонального використання і збереження наявних природних ресурсів;

– проведення систематичної екологічної освітньої та виховної роботи на території парку [11].

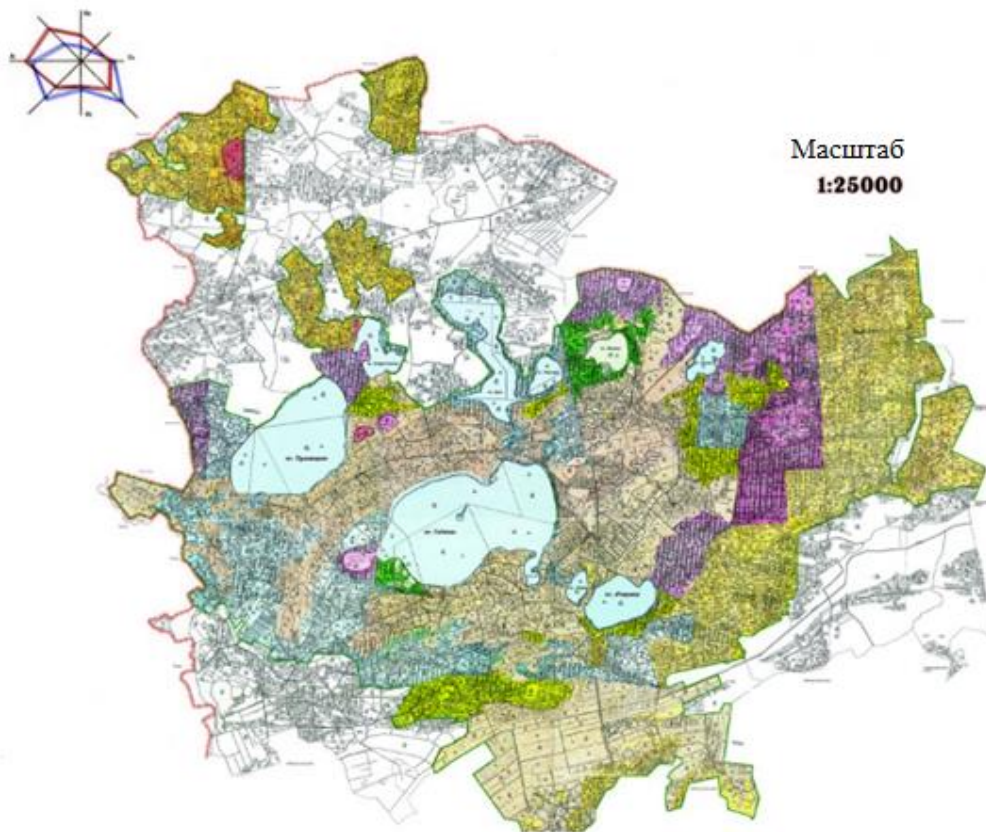


Рис 2.2. Схема функціонального зонування території Шацького національного природного парку

Джерело: офіційний сайт Шацького національного природного парку:

<http://shpark.com.ua/struktura/>

Загальна площа заповідної зони Шацького національного природного парку становить 5144,9 га. Ми знаємо, що межі заповідної зони виокремлюються для охорони ціннісних та унікальних за своїм видовим складом та біорізноманіттям природних об'єктів. На цій території заборонена навіть рекреаційна діяльність, тобто заборонено облаштовувати зони для відпочинку, розводити вогнища. На цій території не дозволено проганяти свійські тварини, заготовлювати лікарські рослини, пересуватися механічними транспортними засобами тощо.

Щодо зони регульованої рекреації Шацького національного природного парку, то на її території дозволяється організовувати не тривалий

відпочинок споживачів туристичних послуг та проводити тимчасове оздоровлення і відновлення фізичних сил організму. Дозволено збір грибів та ягід для власного споживання. Туристи можуть ловити рибу з берега чи човна, але є певні обмеження щодо ліміту виловлювання водних біоресурсів. В цій зоні дозволяється розроблення та проведення екологічних стежок, які мають пізнавальну мету та сприяють формуванню екологічної культури. Звичайно, що в цій зоні заборонено будівництво житлових будинків, промислове мисливство чи рибальство, розроблення кар'єрів для добування корисних копалин та інші види діяльності, які можуть негативно вплинути на екологічний стан зони регулярної рекреації.

Рекреаційні об'єкти Шацького національного природного парку приваблюють туристів вже багато років (рис. 2.3.). Мальовничі території та гарні краєвиди стимулюють інтерес туристів до відпочинку на території парку, оскільки територія має особливий озерний ландшафт, чудові соснові та березові ліси. Флора парку захоплює туристів своєю різноманітністю. У Шацькому національному природному парку зустрічаються види рослин, які занесені в Червону книгу України. Різноманітність фауни парку приваблює сюди як науковців, так і пересічних туристів.

А зона стаціонарної рекреації Шацького національного природного парку передбачає розташування готелів та лікувально-оздоровчих пансіонатів, кемпінгів для самостійного відпочинку туристів та також інших споруд необхідних для забезпечення якісних туристичних послуг. В цій зоні створюються різноманітні екскурсійні маршрути, дозволяється збирання грибів та ягід, спортивне рибальство тощо.



Рис. 2.3. Карта рекреаційних об'єктів Шацького національного природного парку

Джерело: <https://www.volyn.com.ua/news/133424-pro-shcho-mriie-hospodynia-shatskoho-natsionalnoho-parku>

Господарська зона Шацького національного природного парку включає лісові насадження території, наявні луки, сільськогосподарські землі для вирощування культур та населені пункти даної території. Звичайно, що господарська діяльність і цій зоні повинна здійснюватися з дотриманням вимог щодо діяльності в Шацькому національному природному парку та спрямовуватися на мінімізації впливу на довкілля.

2.2. Фінансова політика в Шацькому національному природному парку

Аналізуючи Закон України «Про туризм» встановлюємо, що державна політика в галузі туристичної діяльності та надання туристичних послуг спрямовується на:

- виокремлення та дослідження перспективних напрямів розвитку туризму в Україні, як для вітчизняного споживача туристичних послуг, так і міжнародного;

- вивчення туристичних можливостей держави, класифікацію наявних туристичних ресурсів, оцінювання якості надання туристичних послуг, розроблення інфраструктури щодо ефективного використання туристичних об'єктів та пропонування способів охорони та збереження природних туристичних ресурсів;

- розроблення сучасних програм розвитку туристичної галузі в державі відповідно до потреб споживачів туристичних послуг та забезпечення управлінської діяльності щодо реалізації цих програм;

- формулювання правил безпеки для споживачів туристичних послуг та контроль за дотриманням цих правил;

- нормативно-правове регулювання взаємовідносин між туристичними підприємствами та споживачами туристичних послуг;

- забезпечення та регулювання ліцензування в сфері туризму, розроблення кваліфікаційних вимог до фахівців з урахування сучасного розвитку туризму та потреб споживачів туристичних послуг та постійний контроль за дотриманням цих вимог ;

- розроблення та впровадження в дію сучасної системи обліку та звітності в сфері туризму з використанням інформаційно - комунікаційних технологій;

- постійний моніторинг за дотриманням вітчизняного та міжнародного законодавства в сфері туризму всіма учасниками даного процесу;
- контроль за підготовкою компетентних фахівців у сфері туристичної діяльності;
- забезпечення участі нашої держави у розробленні та вдосконаленні міжнародних програм розвитку туристичної галузі та контроль за реалізацією та дотриманням цих програм [12].

Як вказано, в Законі України «Про природно-заповідний фонд» фінансування всіх розроблених та спроектованих заходів, які здійснюється на території національного природного парку відбувається за рахунок державного бюджету України [11].

Щоб покращити фінансовий стан Шацького національного природного парку слід врахувати наступні чинники розвитку економічної стабільності даного природного об'єкту:

- якісно облаштувати всі наявні туристичні маршрути (зонами відпочинку, смітниками, альтанками тощо), відповідно до потреб споживачів туристичних послуг та надавати платні послугу для проведення та організації індивідуальних чи групових екскурсій територією парку;
- надавати якісні туристичні послуги споживачам щодо комфортного проживання відповідно до їх вимог та врахування міжнародних принципів до організації туристичного обслуговування;
- облаштувати та модернізувати сучасні стоянки для транспортних засобів туристів;
- створити необхідні умови та можливості для надання в прокат туристам, на певний проміжок часу, спортивного туристичного обладнання, наприклад, велосипедів;
- організувати в межах території парку виробництво екологічно чистих продуктів харчування сільськими мешканцями та створити умови для їх ефективної реалізації туристам;

- пропагувати серед туристів українську кухню та, відповідно, надавати якісні послуги харчування;

- популяризувати народні промисли та створити комфортні умови для сільських мешканців щодо реалізації власно виготовлених товарів з дерева, лози тощо;

- організовувати та проводити на території парку культурні та розважальні заходи з відповідною їх рекламою в засобах масової інформації;

- підготовки фахівців, можливо, навіть серед місцевого населення для проведення екскурсій, як пішохідних, так і велосипедних [30].

Додаткові кошти можуть також отримуватися за рахунок:

- надання певних платних послуг споживачам для рекреаційної діяльності;

- отримання певних доходів від регульованої господарської діяльності на території;

- отримання певних доходів від виробництва та продажу друкарської продукції;

- отримання добровільних внесків від зацікавлених у розвитку території осіб [34].

Як зазначають фахівці, кошти від надання платних послуг в природно-заповідній установі, не підлягають вилученню та повинні використовуватися адміністрацією для здійснення природоохоронних заходів, удосконалення рекреаційної інфраструктури, покращення матеріально-технічного забезпечення установи тощо [44].

2.3. Моніторинг геоекологічного стану території Шацького національного природного парку

Моніторинг сучасного стану довкілля передбачає оцінювання екологічної ситуації та вивчення шляхів використання природних ресурсів, дослідження рівня забруднення навколишнього середовища шкідливими речовинами. Аналізуючи вихідні дані моніторингу, фахівці прогнозують можливі зміни в екологічних системах та природних комплексах. Ці прогнози є основою для розроблення напрямів, способів і методів охорони природи та її збереження [41].

Основні завдання моніторингу геоекологічного стану територій Шацького національного природного парку полягають в:

- систематичному зборі та обов'язковому аналізу інформації про екологічний стан туристичних територій Шацького національного природного парку;
- розроблення картографічного геоекологічного підґрунтя моніторингу територій парку, тобто виділення природних об'єктів для проведення моніторингових досліджень;
- створення сучасної інформаційної бази даних щодо стану природних туристичних об'єктів парку, які отримані за рахунок постійних спостережень за об'єктами [30].

Моніторинг геоекологічного стану територій Шацького національного природного парку повинен включати спостереження за:

- ґрунтами території парку, тобто вивчення причин ущільнення ґрунтів, дослідження ерозійних процесів, вивчення причин втрати родючості тощо;
- водними об'єктами парку з метою дослідження рівня їх забруднення, вивчення наявних причин забруднення джерел питної води;
- атмосферним повітрям з метою контролю за його забрудненням, як пересувними джерелами забруднення, так і стаціонарними;

- рослинністю з метою вивчення причин зменшення видів рослин на території парку, аналізу наявних механічних пошкодження дерев;

- тваринним світом з метою дослідження причин зменшення видової популяції фауни [30].

Ці геоекологічні дослідження мають стати основою для керівництва парку щодо приймання відповідних рішень задля збереження та охорони природи парку.

В основному рішення спрямовуються на:

- регулювання туристичного навантаження на природні об'єкти парку відповідно до сезону;

- регулювання термінів туристичного сезону відповідно до геоекологічного стану природної території;

- розроблення ефективних заходів щодо усунення негативних наслідків туристичної діяльності на природний стан території парку, планування ефективних способів покращення екологічного стану території парку та впровадження їх в діяльність парку;

- розроблення та популяризація туристичних маршрутів екологічного спрямування [30].

Досить довгий період не проводився моніторинг рівня води у озерах парку. Фахівці, що проводили такі дослідження в певний період, встановили, що рівень води в озерах знизився, але метеорологічні чинники не мають значного впливу на коливання рівня води [15].

Безперечно, що Шацький національний природний парк є унікальним природно-туристичним ресурсом нашої держави, що викликає захоплення і бажання його відвідати, як в українців, так і закордонних туристів, тому важливим завданням адміністрації парку є зберегти оригінальність ландшафту даної території та його біорізноманіття.

2.4. Розвиток екологічного туризму в Шацькому національному природному парку

Екологічний туризм набирає популярності в нашій державі. Оскільки все більше людей хоче вирватися на певний період із урбанізованих міст, отримати нові враження, відновити організм за допомогою фізичної активності, покращити свій емоційний стан тощо.

Екологічний туризм має певні особливості та переваги для споживачів туристичних послуг, адже він спрямований на можливість перебування та відпочинку в екологічно чистих природних місцях нашої держави. В той же час він передбачає мінімізацію впливу людини та природу, зокрема, не залишати сміття, створювати якомога менше шуму, не нищити рослинність.

Важливим елементом розвитку екологічного туризму, зокрема, і на території Шацького національного природного парку, є його популяризація в засобах масової інформації, журналах, Інтернет-ресурсах тощо.

Шацький національний природний парк має значні можливості для розвитку екологічного туризму, оскільки його територія приваблює туристів різноманітним рослинним і тваринним світом, наявністю водних об'єктів, гарними краєвидами навколишньої місцевості.

Досить популярними серед туристів на території Шацького національного природного парку є водні об'єкти. Адже це дає можливість купатися, ловити рибу, пересуватися на човні.

На території Шацького національного природного парку актуальності набуває розроблення тв. функціонування екологічних стежок.

Аналізуючи праці дослідників щодо класифікації екологічних стежок, встановлено, що їх поділяють на такі групи (рис. 2.4.):

- за змістом;
- за способом пересування;

– за місцем проведення [21].

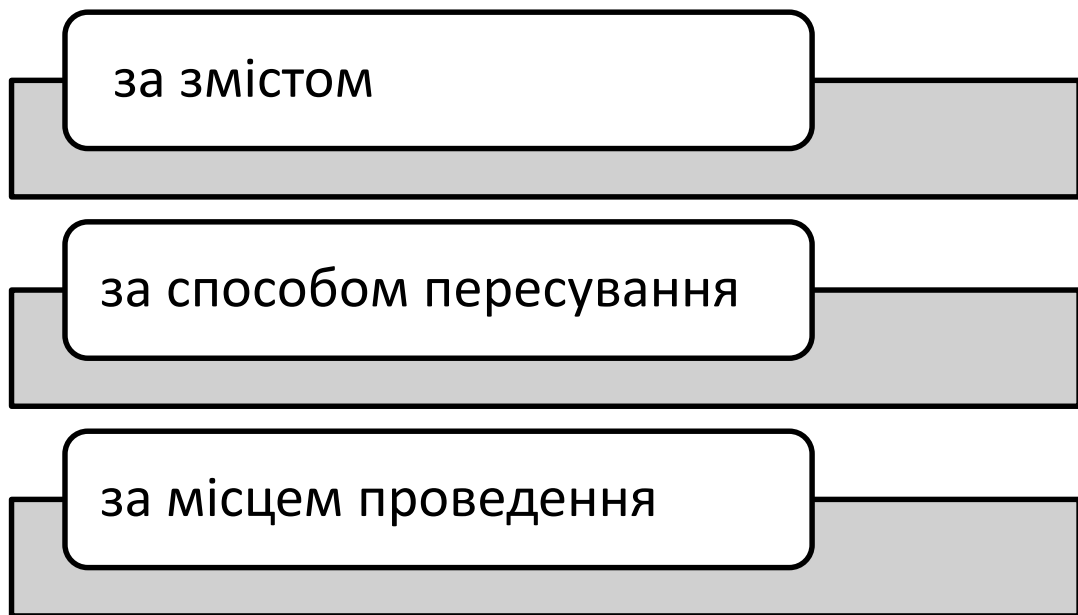


Рис.2.4. Класифікація екологічних стежок

Відповідно, до змісту екологічної стежки розрізняють такі її види:

- оглядові;
- тематичні.

Враховуючи спосіб пересування екологічні стежки поділяють на:

- пішохідні маршрути;
- велосипедні маршрути;
- кінні маршрути [21].

На території Шацького національного природного парку розроблені та функціонують пішохідні та велосипедні маршрути, популярними є також кінні маршрути, розробляються водні маршрути [24].

Я.П. Дідух [7] пропонує наступну класифікацію екологічних стежок:

- спеціалізовані;
- комплексні.

До групи спеціалізованих екологічних стежок науковець відносить:

- наукові стежки, які є об'єктами дослідження науковців, які займаються проведенням досліджень в різних галузях, зокрема, ботаніка, зоологія, географія, історія тощо;

- навчальні стежки, які призначені для проведення різних видів навчальних занять, як з учнями, так і студентами;

- рекреаційні стежки, які зорієнтовані на природно-рекреаційний ресурс території, що полягає у оздоровленні та відновленні фізичних та емоційних сил організму;

- лікувально-оздоровчі стежки, які мають лікувально-профілактичні чи оздоровчі особливості, зокрема, стежка в сосновому лісі біля санаторію, який спрофільований на лікування дихальних шляхів;

- освітньо-ресурсні стежки, які мають ресурсний потенціал, наприклад, для підвищення рівня екологічної свідомості молоді [7].

На думку вченого, комплексні стежки маю об'єднуючу мету і забезпечують реалізацію завдань спеціалізованих стежок [7].

Хочемо відмітити, важливість освітньо-ресурсного потенціалу екологічних стежок. Зокрема, Міністерством екології та природних ресурсів України розроблено «Положення про екологічну освітньо-виховну роботу установ природно-заповідного фонду» в якому визначено мету такої діяльності, яка полягає у забезпеченні впливу на світогляд молоді щодо важливості збереження природного ресурсу нашої держави та об'єктів природно-заповідного фонду шляхом засвоєння знань про біологічну та ландшафтну різноманітність певної території [27].

Як вказується в «Положенні про екологічну освітньо-виховну роботу установ природно-заповідного фонду» важливими напрямками роботи даних установ є:

- активізація освітньої та виховної діяльності в напрямку важливості збереження природних та історико-культурних об'єктів на території нашої держави;

- правове виховання громадян шляхом ознайомлення їх із природоохоронним законодавством України та міжнародних організацій в сфері охорони природи;

- просвітницька діяльність серед відвідувачів щодо завдань та напрямків роботи установ природно-заповідного фонду;

- сприяння формуванню переконань щодо необхідності відповідального відношення до навколишнього природного середовища;

- популяризація діяльності установ природно-заповідного фонду нашої держави [27].

Екологічна освітня та виховна діяльність установ природно-заповідного фонду ґрунтується на впровадженні постійних та тимчасових форм роботи. Постійними формами організації екологічної освітньої діяльності є: музеї природи, куточки природи, освітні центри, екологічні класи, розроблені екскурсійні маршрути, екологічні стежки тощо. Тимчасовими формами організації екологічної освітньої діяльності є: виставки, вітрини, таблички тощо [27].

Екологічна стежка повинна обов'язково мати опис, що передбачає наявність: інформацію про природні об'єкти даної території; інформацію про історичне значення території; опис маркування на стежці; інформаційне забезпечення стежки та розміщення рекреаційних зон; картосхему стежки з обов'язковим позначенням природних об'єктів, інформаційних стендів та зон відпочинку; умови безпечного проходження стежкою; умови контролю за станом стежки [27].

Як вказує О.В. Міщенко, розроблення та організація екологічної стежки передбачає такі етапи:

- уточнення оригінальності ландшафту;
- конкретизація виду екологічного туризму;
- дослідження навантаження на природні об'єкти;
- розроблення маршруту;
- розроблення вказівників та інформаційних стендів;
- обладнання екологічної стежки;
- розроблення маркетингової політики;
- моніторинг за екологічним станом природи вздовж маршруту;
- постійний моніторинг за якістю надання туристичних послуг [22].

Досить перспективним видом екологічного туризму є сільський туризм. Наразі та території Шацького національного природного парку зареєстровано певну кількість сільських садиб, які приймають туристів.

Інтерес споживачів туристичних послуг до сільського туризму викликаний такими чинникам:

- бажанням мешканців міст відпочити та оздоровитися у екологічно чистій сільській місцевості;
- наявність в нашій державі значної кількості туристичних природно-територіальних ресурсів;
- гарними природними краєвидами сільської місцевості;
- унікальністю та оригінальністю історичних та культурних ресурсів українських сіл;
- дешевизною проживання в сільських садибах;
- наявністю трудових ресурсів в сільській місцевості для надання різноманітних туристичних послуг;
- доступністю вартості відпочинку в сільській місцевості для широких верств населення;
- різноманітністю пішохідних та велосипедних маршрутів, кінних прогулянок, риболовлі тощо [30].

Сільський туризм розвивається на території Шацького національного природного парку, зазвичай, влітку. Адже природні туристичні ресурси парку стимулюють до відпочинку в певний сезон, тобто сезон купання, збору ягід чи грибів.

Висновки до розділу 2

Проаналізовано перелік територій природно-заповідного фонду України та встановлено, що Шацький національний природний парк є важливою природної територією нашої держави з унікальним ландшафтом, різноманітним рослинним та тваринним світом, цікавим історичним та культурним спадком.

Досліджуючи розташування Шацького національного природного парку встановлено, що він межує із Республікою Білорусь та Польщею, займаючи значну територію, що складає 48977га.

До складу Шацького національного природного парку входить три лісництва, а саме: Пульмівське, Мельниківське та Світязьке. Також входять частини ще чотирьох лісництв: Ростанського, Піщанського, Поліського та Шацького.

Досліджено, що Шацький національний природний парк поділений на певні функціональні зони, а саме: заповідна зона; зона регульованої рекреації; зона стаціонарної рекреації; господарська зона, кожна з яких має свої певні функціональні властивості. Туристи зацікавлені природно-кліматичними ресурсами парку, спостерігається значний інтерес серед туристів до водних об'єктів парку. В літній період кількість туристів на території парку найбільша, оскільки значна частина відпочиваю на березі озер парку, а саме: озера Світязь та озера Пісочне. Санаторії, які знаходяться біля цих озер мають значні лікувальні ресурси.

Виявлено, що фінансова політика в Шацькому національному природному парку повинна спрямовуватися на покращення якості надання туристичних послуг, організацію та проведення екскурсій, створення умов для прокату спортивного туристичного обладнання, створення умов для

реалізації та виробництва екологічно чистої продукції харчування, пропагування місцевих ремесел, проведення розважальних заходів тощо.

Встановлено, що моніторинг геоекологічного стану територій Шацького національного природного парку повинен базуватися на дослідженні ґрунтового покриву території парку; спостереженні за водними об'єктами парку; дослідженні якості атмосферного повітря; вивчення рослинності території парку; спостереження за тваринним світом.

З'ясовано, що на території Шацького національного природного парку популярності набуває екологічний туризм. Особливо актуальними є пішохідні та велосипедні маршрути. Працівниками парку розроблено екологічні стежки, що мають як пізнавальну функцію, так і освітню та виховну.

Виявлено, що значна кількість туристів зацікавлена сільським туризмом, який ґрунтується на бажанні туристів проживати в сільських екологічно чистих садибах, харчуватися органічними продуктами, відпочивати в природних умовах, милуватися культурними та історичними ресурсами українських сіл тощо

РОЗДІЛ 3. ПЕРСПЕКТИВИ РОЗВИТКУ ТУРИЗМУ В ШАЦЬКОМУ НАЦІОНАЛЬНОМУ ПРИРОДНОМУ ПАРКУ

3.1. Потенціал Шацького національного природного парку в організації туристичних маршрутів

Наразі у структурі природного туристичного потенціалу нашої держави виділяють кліматичні умови, ландшафтні особливості територій, природні геологічні та геоморфологічні ресурси, гідрологічні ресурси, лісові масиви, які є перспективними для здійснення рекреаційної діяльності [36].

Як вказують фахівці, унікальним куточком нашої держави є Шацький національний природний парк, який має значні рекреаційні ресурси. Рекреаційні ресурси даного парку характеризуються помірним кліматом, унікальністю ландшафтів, різноманітністю лісових насаджень (соснові, дубові, вільхові, березові ліси), розширеною мережею рік, родовищами лікувальних грязей, наявністю джерел мінеральних вод, великою кількістю озер, серед яких найбільшим є Світязь [16].

Розглянемо туристичний потенціал Шацького національного природного парку [45]:

- *рослинний покрив*: на території парку переважають соснові ліси, але варто відмітити, і вільхові ліси, і березові ліси, які займають значну площу. В парку переважають евтрофні осокові болота. Флора Шацького національного природного парку налічує близько 877 видів рослин, з яких 32 види занесені до Червоної книги;

тваринний світ: фауна Шацького національного природного парку дуже різноманітна. Дослідження науковців показали, що на території парку мешкає 55 видів ссавців, налічується 241 вид птахів, виділено 7 видів плазунів, 12 видів земноводних, 30 видів риб, з даного переліку тваринного світу парку 37 видів занесено до Червоної книги України, а 10 видів до Європейського Червоного списку.

водні об'єкти: на території парку розташовано 23 озера загальною площею 6338, 9 га. Значне зацікавлення в туристів викликають мальовничі ландшафти біля озер Світязь, Пісочне, Пулемецьке, Люцимер та інших. Характеристика озер наведена в таблиці 3.1.

Як зазначає, О.В.Міщенко, водний фонд Шацького національного природного парку складає 14,1%, а лісові насадження – 56% [23].

Таблиця 3.1.

Характеристика озер Шацького національного природного парку [39].

Назва озера	Площа водного дзеркала, м	Довжина, м	Найбільша глибина, м	Глибина, м		Об'єм води, млн.м ³	Абсолютна відмітка дзеркала, м
				найбільша	середня		
Світязь	2622,0	9225	4000	58,4	6,9	180,8	163,2
Пулемецьке	1568,0	6125	3375	19,2	4,1	64,3	162,7
Луки	673,2	5950	1400	3,2	2,1	14,1	161,8
Перемут	142,0	1800	1300	6,7	2,2	3,2	161,8
Острів'янське	255,0	2250	1450	3,8	2,3	5,9	162,6
Пісочне	187,0	17,50	1450	16,2	6,9	13,0	162,2
Чорне Мале	31,0	875	575	2,5	1,2	0,4	162,3
Соминець	43,0	1175	525	2,8	1,7	0,7	163,0
Мошко	36,0	800	600	3,0	2,0	0,7	160,7
Клімівське	29,0	850	450	3,0	1,5	0,4	162,4
Линовець	9,0	450	325	3,7	1,6	0,2	163,3
Звездика	3,8	225	225	3,7	1,6	0,2	163,1
Ритець	4,4	250	200	3,7	1,6	0,2	163,1
Люцемер	430,0	3075	1875	11,0	4,4	19,5	164,7
Кримно	147,0	2175	925	5,5	2,9	4,2	161,7
Чорне Велике	83,0	1375	750	6,0	3,0	2,5	164,7
Озерце	13,7	600	375	3,0	1,6	0,2	163,1
Карасинець	15,0	550	375	1,8	1,1	0,2	163,2
Довге	19,0	550	300	3,0	1,4	0,2	164,0
Плотиччя	11,0	475	325	2,0	0,5	0,1	163,0
Кругне	9,0	400	300	2,0	1,0	0,1	164,1
Навраття	1,9	175	150	2,0	1,0	0,1	163,3
Олешно	5,9	350	300	2,0	1,0	0,2	162,5
Всього	6338,9	-	-	-	-	311,4	-

Варто відмітити, лікувально-оздоровчі ресурси Шацького національного природного парку, а саме, пансіонат «Шацькі озера», що знаходиться на березі озера Світязь та санаторій «Лісова пісня» на березі озера Пісочне [23].

На території Шацького національного природного парку наявні чотири зони відпочинку [37]:

1. *Зона відпочинку «Гряда»*, яка розташована на березі оз. Світязь. Територія зони відпочинку займає площу 28,25 га. Щодо баз відпочинку, то на даній території їх аж 57, але вони потребують модернізації за рахунок поліпшення умов комфортності. Територія зони відпочинку «Гряда» має природну різноманітність рослинного та тваринного світу, туристичну привабливість за рахунок наявних пляжів та лісових соснових насаджень.

2. *Зона відпочинку Світязь* знаходиться на березі озера Світязь в селі Світязь. Дана зона відпочинку приваблива для туристів своїми піщаними пляжами, гарними природними краєвидами, різноманітною рослинністю тощо. Хоча зона відпочинку сконцентрована в селі Світязь, де є певна інфраструктура, але вона потребує подальшого удосконалення, зокрема освітлення території всього населеного пункту, поліпшення благоустрою пляжів та баз відпочинку тощо.

3. *Зона відпочинку «урочище Гушове»*, яка знаходиться за межами села Світязь, а саме в південній частині озера Світязь. Туристів приваблюють піщані пляжі, гарні лісові масиви, що оточують озеро. Ліси в зоні відпочинку змішані, а саме сосново-березові. В зоні відпочинку наявні заклади для відпочинку, як дітей, так і молоді.

4. *Зона відпочинку «Пісочне»* розташована навколо озера Пісочне. В даній зоні відпочинку функціонує санаторій «Лісова пісня», який має гарні умови для відпочинку та оздоровлення. В санаторії лікують значний перелік захворювань та поєднують традиційне лікування з фітотерапією, гомеопатією, лікуванням грязями. Туристів приваблює дуже чиста вода озера з піщаним дном та лісові хвойні масиви навколо озера, які мають фітонцидні властивості.

Проаналізувавши потенціал Шацького національного природного парку, можна виокремити такі види екологічної діяльності на його території:

- оновлення існуючих та розроблення нових екологічних стежок, як пішохідних, так і велосипедних;
- сільський та лікувальний туризм;

- збирання туристами грибів, ягід, лікувальних рослин;
- виробництво та продаж місцевими жителями екологічно чистих продуктів харчування для туристів ;
- приготування та продаж страв української кухні з вирощених індивідуально на власних присадибних ділянках екологічно чистих продуктів;
- будівництво готелів із екологічно чистих матеріалів та надання послуг розміщення в таких готелях;
- прокат туристського спорядження;
- виготовлення та продаж сувенірів з екологічно чистих матеріалів.

На території Шацького національного природного парку розроблено цікаві велосипедні маршрути. Велосипедний туризм має значні переваги для реалізації на території парку, оскільки на даній території хороша мережа ґрунтових доріг, що забезпечує комфортне пересування між озерами та лісовими ландшафтами [24].

Сьогодні у Шацькому національному природному парку створено три велосипедні маршрути, всі вони розпочинаються від туристичної бази «Шацькі озера». Велосипедні маршрути популярні на території парку, оскільки тут, в принципі, досить хороші ґрунтові дороги, що дозволяють під час руху милуватися лісовими ландшафтами та озерними краєвидами.

Для перспективи розвитку велосипедного туризму на території парку поблизу туристичної бази «Шацькі озера» варто розмістити велосипедні гаражі, які міститимуть певну кількість велосипедів.

Один із розроблених велосипедних маршрутів на території парку має протяжність близько 41 км, це досить цікавий та пізнавальний маршрут. Він розпочинається від туристичної бази «Шацькі озера», а далі маршрут прямує до села Підманево, продовжуючи рух ґрунтовими дорогами наближаємося до села Омеляне. Далі прямуючи до озера Люцимер проїжджаємо околицями смт. Шацьк. Тоді маршрут спрямований до берегів озера

Соминець та зони відпочинку «Гряда» проїжджаючи навколо озера Світязь прямуємо до ур. Іллічовка та затоки Бужня, а далі повертаємося до туристичної бази «Шацькі озера».

Другий велосипедний маршрут, який розроблений на території парку має протяжність приблизно до 28 км. Він також розпочинається від туристичної бази «Шацькі озера», а далі дорога прямує до гори Костюшка. Прямуючи долиною можна насолоджуватися унікальними природними краєвидами та наближаємось до берегів річки Західний Буг, а далі маршрут повертає до села Адамчуки проїжджаючи село Грабове та мальовниче село Ольшанка, а далі повернення до туристичної бази.

Третій велосипедний маршрут, який розроблений на території парку, має протяжність до 35 км. Розпочинається він від туристичної бази «Шацькі озера». Далі дорога спрямовується до затоки Бужня і наближається до малого озера Климівське, яке оточене вільховим лісом. Потім прямуємо до села Острів'я та до сусіднього озера Пулемецького, яке приваблює туристів природною красою, яка не зазнала змін внаслідок туристичної діяльності. Оскільки поблизу не має баз відпочинку. Тому тут можна насолоджуватися різноманітною флорою і фауною. Далі маршрут прямує до села Пулемець і поступово спрямовуючись до села Залісся. На цьому маршрут закінчується і туристи повертаються до туристичної бази «Шацькі озера» [24].

Варто відмітити, велосипедний маршрут «Мале коло» Шацького національного природного парку, що розпочинається від прикордонного переходу села Адамчуки, а далі спрямовується до села Світязьські Смоляри та наближається до села Світязь. Далі невелика ділянка із зворотом до туристичної бази та прямуємо до затока Бужня, тоді до мальовничого села Залісся, потім до села Ольшанка, луками в долині прямуємо до річки Західний Буг, а далі їдемо до села Грабов, а тоді повертаємося в село Адамчуки [14].

Пізнавальним є велосипедний маршрут «Велике коло», що розпочинається від прикордонного переходу села Адамчуки, потім прямує до села Світязьські Смоляри, тоді до села Світязь. Далі маршрут прямує до озера Велике Чорне, яке приваблює туристів затишною атмосферою та гарним піщаним пляжем. Тоді маршрут спрямовується до озера Люцимер, яке є третім за площею серед Шацьких озер. Прямуючи околицями смт. Шацьк наближаємося до гори Карасинець, тоді їдемо до села Мельники та прямуємо до озера Кримне, яке має дуже чисту воду та острів. Озеро знаходиться біля білоруського кордону недалеко від озера Пісочне, тому далі маршрут спрямовується до озера Пісочне. Звідси ґрунтовими дорогами, трішки польовими, а трішки лісовими, приблизно 2 км., наближаємося до озера Мошно. Воно невелике та має болотисті береги. Далі польовими дорогами прямуємо до озера Луки, яке має прозору воду завдяки високому вмісту сполук кремнію та приваблює туристів своїм фауністичним світом. Як зазначають фахівці, вода даного озера містить значну кількість срібла та родону, що позитивно впливає на опорно-руховий апарат. Далі прямуючи біля рибного господарства села Піщадорога веде туриста до села Хрипськ та до кордонів із Білорусією. Тоді прямуємо до села Красний Бір та болотних угідь ур. «Кошелеве». Далі лісовими стежками соснового бору прямуємо до села Ростань та до озера Острівянське, яке не придатне для купання, оскільки має мулисте дно, але підходить для риболовлі, що і приваблює туристів. Тоді їдемо до села Острів'я та прямуємо до озера Пулемецького. Проїжджаючи село Пульмо прямуємо до озера Світязь. Далі невелика ділянка із зворотом біля туристичної бази та прямуємо до затоки Бужня. Тоді до села Залісся, далі спрямовуючись до села Ольшанка, тоді луками долини до Західного Бугу. Потім село Грабове і тоді до села Адамчуки [24].

Кінний маршрут Шацького національного природного парку проходить біля десяти Шацьких озер. Він розпочинається від наметового містечка в зоні

відпочинку «Гряда» та прямує спочатку до озера Соминець, де можна усамітнитися та отримати задоволення від тишини та спокою. А далі кінний маршрут прямує до озер Перемут і Пісочне, що дозволяє туристам насолоджуватися мальовничими краєвидами, неповторною красою озер та тишиною природи. Обгинаючи з півночі озеро Пісочне, де можна отримати задоволення від неймовірної краси ландшафту та оздоровитися ароматом хвої, кінний маршрут проходить біля озера Кримно. А тоді маршрут прямує до озер Озерце та Карасинець. Потім кінний маршрут спрямовується повз озер Люцимер та Чорне. Закінчується кінний маршрут біля наметовому містечку в зоні відпочинку «Гряда» [24].

Варто відмітити, і екологічні пішохідні стежки, які наразі популярні серед туристів, оскільки територія парку визначається рівнинним рельєфом та мальовничими краєвидами.

Все більше туристів намагається активно відпочивати, тобто пішохідний туризм набирає популярності і серед молоді, і серед відпочивальників більш старшого віку.

Пішохідний туризм передбачає подолання визначеного маршруту пішки, для нього характерний рух, як по рівнині, так і по схилах невеликих пагорбів, ярів, подолання незначних ділянок густих лісових насаджень, боліт, річок [43].

Пішохідні маршрути в Шацькому національному природному парку розроблені різної складності з урахуванням фізичної підготовленості туристів та вікових особливостей екскурсійних груп. Як зазначають фахівці, бажано, щоб протяжність екологічної стежки не перевищувала 6000 м.

Екологічна стежка «Лісова пісня» проходить між озерами Пісочне та Перемут і має протяжність 5600 м.

Розпочинається пішохідний маршрут «Лісова пісня» від санаторію. Початком маршруту вважають вхідну арку біля якої розміщено картосхему

екологічної стежки. Від арки стежка спрямовується в сосновий ліс і прямує до автомагістралі Львів-Брест. Цікавим елементом цієї частини стежки є розміщені вздовж стежки стенди з інформацією про рослини. Біля автомагістралі, уздовж екологічної стежки зустрічається зона відпочинку «Перемут», де можна перепочити на зручних лісових меблях в альтанках. Стежка закінчується біля озера Перемут. Біля озера Перемут стежка пролягає через глибоке торфовище, воно наразі осушене, але в дощову погоду все ж таки є непрохідним. Довжина цієї ділянки приблизно 80 м. Наприкінці стежки розміщений оглядовий майданчик [24].

Також в парку розроблена пішохідна екологічна стежка «Світязянка», протяжністю 5200 м (рис.3.1.).

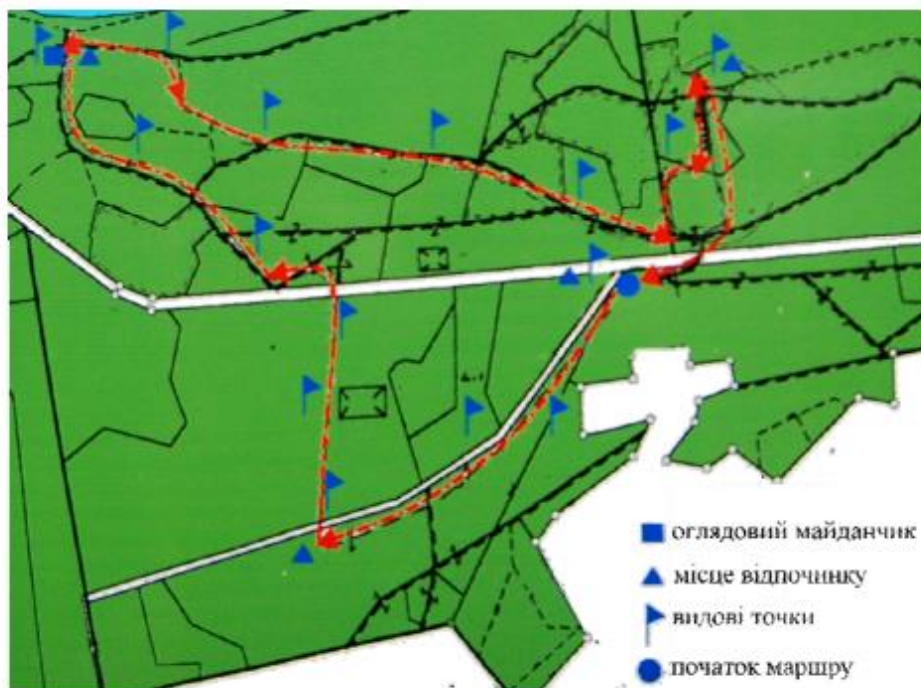


Рис 3.1. Схематичне зображення маршруту екологічної стежки «Світязянка» в Шацькому національному природному парку

Джерело: <https://core.ac.uk/download/pdf/153583985.pdf>

Розпочинається вона від автодороги Шацьк-Залісся, за декілька метрів від пансіонату «Шацькі озера». На початку маршруту розміщена картосхема стежки. Зручно, що на маршруті є місця для відпочинку, які обладнані

альтанками, лавками, інформаційними стендами. На не зручних для пішохідного маршруту ділянках, а саме заболочених, покладено помости з деревини. На стендах, які розміщені вздовж маршруту розробленої стежки, міститься цікава інформація про природний та рекреаційний потенціал парку, рельєф території, особливості фауни та флори місцевості. Маршрут дає можливість відпочити емоційно, оскільки дозволяє спостерігати за прекрасним сосновим лісом, різноманітністю рослин, деякі з яких занесені до Червоної книги. Вздовж стежки влітку можна насолодитися чорницею, ожиною, малиною [24].

Працівниками Шацького національного природного парку створено екологічну стежку «Три озера», протяжністю біля 8 км (рис 3.2.).



Рис. 3.2. Схема маршруту екологічної стежки «Три озера»

Джерело: <https://drymba.com/uk/1056828-ekolohichna-stezhka-try-ozera-pulmo>

Маршрут цієї екологічної стежки кільцевий, тобто стежка бере свій початок, а також закінчується на березі озера Пулемецьке. Отож стежка розпочинається біля озера Пулемецьке, де розміщено стенд з картою екологічної стежки. Далі слід іти вздовж берега озера на північ, але краще

відійти від берега на 200 метрів і йти паралельно озеру, оскільки тут сухо. За декілька метрів від початку руху знаходиться оглядова вежа, з якої видно красу озера Пулемецьке. Далі стежка йде між озерами Пулемецьке та Климівське. Тоді слід прямувати прямо на схід, заглиблюючись у сосновий ліс та милуючись унікальним рослинним світом. Стежка прямує у бік села Острів'я. Пройшовши два кілометри, далі слід рухатися на схід поки не вийдеш з лісу, а там повернути на південь і прямувати до берега озера Чорне. Прямуюмо на південь до осушувального каналу і рухаємось вздовж нього. Вздовж стежки розміщено стенди, які містять інформацію про тваринний світ парку. Прямуючи виходимо до початку маршруту [8].

У Шацькому національному природному парку запроектовано декілька водних маршрутів. Перший маршрут має протяжність 27 км та розпочинається від пансіонату «Шацькі озера». На човнах через озеро Світязь туристи мандрують з'єднувальним каналом до озера Луки в напрямку села Затишшя, а далі до перешийка озера Перемут. Тут маршрут закінчується і туристів автотранспортом повертають до санаторію. Наразі водний туризм в парку лише починається розвиватися.

Другий водний маршрут має протяжність близько 18 км та розпочинається від стоянки водних плавзасобів, яка розміщена біля села Залісся та прямує до берегів озера Пулемецьке. А далі подорож проходить з'єднувальним каналом до озера Острів'янське, що знаходиться поблизу села Острів'я. Тут маршрут закінчується і туристів автотранспортом довозять до санаторію [24].

Розроблені екологічні стежки мають пізнавальну мету і можуть використовуватися, як освітній ресурс для вивчення флори та фауни природної території, ландшафту, дослідження водних об'єктів парку.

Все більша кількість споживачів туристичних послуг намагається відпочити в екологічно чистих умовах на природних територіях, які не зазнали значних антропогенних змін. Тому туристична діяльність в Шацькому національному природному парку має всі перспективи для

розвитку, але в той же час потрібно оновити зони відпочинку, слідкувати за збереженням рослинного світу, контролювати стан водних об'єктів, тобто зберегти унікальність і привабливість природної території.

3.2. Проблеми і шляхи розвитку туризму в Шацькому національному природному парку

Шацький національний природний парк має значні рекреаційні ресурси, що характеризуються наявністю мальовничих ландшафтів, які викликають зацікавлення в туристів. Наразі в Шацькому національному природному парку функціонує чотири зони відпочинку, а саме: «Гряда», «Світязь», «ур. Гушове» та «Пісочне».

Звичайно, ці зони відпочинку потребують певного оновлення та модернізації, що ґрунтується на наступних вимогах:

- покращення якості надання туристичних послуг для відпочинку та оздоровлення туристів на території Шацького національного природного парку;

- благоустрій вулиць населених пунктів, що знаходяться на території парку, озеленення їх територій, створення зон для тимчасового перепочинку та відновлення сил;

- розроблення та удосконалення шляхів раціональної експлуатації рекреаційних об'єктів;

- удосконалення наявної інфраструктури щодо проживання туристів на території парку відповідно до сучасних вимог щодо певних категорій закладів проживання;

- покращення культурно-побутового обслуговування туристів на території парку [37].

На нашу думку, розвиток туризму в Шацькому національному природному парку стримується певними чинниками, зокрема:

- нестабільною ситуацією в країні спричиненою пандемією Covid-2019;
- неналежним правовим регулюванням щодо надання туристичних послуг на територіях природно-заповідного фонду;

- незадовільним станом туристичної інфраструктури, яка спричинена низкою проблем, це і незадовільність транспортних доріг, застаріла інфраструктура готелів та баз відпочинку;

- відсутністю якісної рекламної кампанії щодо туристичних можливостей парку.

Серед проблем розвитку туризму в Шацькому національному природному парку слід відмітити, і незадовільну транспортну інфраструктуру. Автомобільні дороги знаходяться не в найкращому стані, тоді як найближча залізнична станція знаходиться аж в м. Ковель, а це 40 км. від смт. Шацьк.

Спостерігається значне забруднення територій парку сміттям, в основному, поліетиленовими пакетами, що знижує привабливість територій для рекреації.

Крім того, слід працювати в напрямку покращення якості надання туристичних послуг, зокрема створення комфортних умов для проживання туристів, освітлення вулиць сільських населених пунктів, організація та проведення культурно-розважальних заходів тощо.

Підтримуємо думку вчених, що основними негативними чинниками, які впливають на об'єкти природно-заповідного фонду є: викидання сміття, вирубування лісових насаджень, несанкціоноване збирання лісових продуктів, випасання свійських тварин, незаконне мисливство, активна туристична діяльність, гідрологічні порушення, забруднення повітря транспортними засобами тощо [9].

Фахівці виокремлюють наступні шляхи вирішення проблем Шацького національного природного парку [26]:

- активізація екологічної освіти та виховання серед місцевих жителів та відпочивальників з метою збереження та охорони природи парку;

- залучення місцевих жителів, відпочивальників до прибирання сміття на території парку та збільшення штрафів за нелегальні викиди сміття та скиди стічних вод;

- систематичне покращення естетичної стану територій природного парку;

- розвиток інфраструктури з метою підвищення рекреаційної привабливості парку;

- активізація роботи адміністрації парку в напрямку залучення інвесторів;

- створення різноманітних форм відпочинку та оздоровлення на території парку.

Перспективи розвитку туризму в Шацькому національному природному парку спостерігаються в напрямку розвитку пізнавального туризму. Парк має цікаві не зовсім дослідженні та освоєнні території, зокрема, біля озера Люцимер або, наприклад, Пулемецьке.

3.3. Безпека в організації туризму

Безпека в туристичній галузі розглядається, як сукупність певних чинників, що визначають соціальний, економічний та правовий стан забезпечення прав споживачів туристичних послуг [12].

А.П. Голод виокремлює наступні складові компоненти безпеки в туристичній галузі:

- безпека туристичного бізнесу;
- безпека туристичних об'єктів;
- безпека туристів [6].

В контексті нашого дослідження актуальності набуває безпека туристичної галузі при проходженні екологічних стежок та маршрутів в зонах відпочинку природно-заповідного фонду нашої країни, яка ґрунтується на таких факторах:

– правове регулювання держави спрямоване на забезпечення захисту здоров'я і життя туристів при проходженні розроблених та функціонуючих екологічних стежок;

– виокремлення основних факторів виникнення небезпеки при проходженні екологічних стежок та донесення цієї інформації до споживачів туристичних послуг;

– постійний контроль адміністрації певної природної території за дотриманням відповідної безпеки при проходженні екологічної стежки туристами, створення безпечних умов для проходження туристичного маршруту ;

– дотримання туристами техніки безпеки при проходженні екологічної стежки чи маршруту та розуміння споживача туристичних послуг відповідальності за власне життя і здоров'я;

– розроблення та оновлення інструкцій з техніки безпеки при проходженні екологічних стежок та ознайомлення туристів з цими інструкціями на початку маршруту [21].

Пропонується впроваджувати наступні методи контролю за спостереженням щодо виконання правил техніки безпеки на екологічних стежках Шацького національного природного парку:

- постійний огляд адміністрацією парку туристичної території екологічної стежки;
- дослідження якості води, стану екологічної стежки, зон для відпочинку, якості інформаційних стендів;
- систематичне опитування туристів та персоналу щодо стану екологічної стежки;
- аналіз та оновлення супровідної документації [40].

Звичайно, що питання безпеки є дуже важливим. Туристи мають розуміти свою відповідальність за дотримання правил безпеки під час туристичної подорожі та збереження свого життя. Тому плануючи подорож екологічною стежкою, в першу чергу, слід ознайомитися із прогнозованими погодними умовами на даний період. Також необхідно попередньо визначити необхідний перелік речей, і що важливо, сформувати аптечку. При проходженні екологічної стежки потрібно звернути особливу увагу на взуття та, звичайно, верхній одяг.

Висновки до розділу 3

Виявлено, що Шацький національний природний парк має значні рекреаційні ресурси, які характеризуються різноманітністю рослинного покриву, цікавим та унікальним тваринним світом, значними водними об'єктами та мальовничим ландшафтом. На території Шацького національного природного парку наявні чотири зони відпочинку: «Гряди», «Світязь», «урочище Гушове», «Пісочне». На території Шацького національного природного парку розроблено цікаві пішохідні, велосипедні та кінні маршрути, які викликають інтерес у значній кількості туристів.

Виявлено, що розвиток туризму в Шацькому національному природному парку стримується такими чинниками: нестабільною ситуацією в країні спричиненою пандемією Covid-2019; неналежним правовим регулюванням щодо надання туристичних послуг на територіях природно-заповідного фонду; незадовільним станом туристичної інфраструктури; відсутністю якісної рекламної кампанії щодо туристичних можливостей парку.

Виокремлено шляхи вирішення проблем Шацького національного природного парку, які полягають у активізації екологічної освіти та виховання з метою збереження та охорони природи парку; залученні всіх учасників туристичних послуг до прибирання сміття на території парку; регулярному покращенні естетичного стану територій природного парку; розвитку інфраструктури парку; залученні інвесторів; створенні різноманітних форм відпочинку та оздоровлення на території парку.

Встановлено, що безпека туристів має важливе значення та потребує правового регулювання щодо захисту життя туристів, постійного контролю за територією парку та зонами відпочинку, відповідальності самих туристів за своє життя, розміщення інструкцій щодо дотримання правил техніки безпеки.

ВИСНОВКИ

Проведено дослідження щодо особливостей проведення геоecологічних досліджень природних територій та встановлено, що в даному контексті значення набуває систематичність дослідження стану природних територій з метою виявлення негативних впливів та розроблення способів їх ліквідації. Виявлено, що сутнісний аспект геоecологічного оцінювання території певного природного об'єкта полягає у вивченні та встановленні зв'язку між складовими компонентами певної геосистеми, аналізі просторової організації природних ландшафтів, дослідженні чинників впливу людини та її діяльності на природу певної території.

Розглянуто геоecологічну оцінку впливу туризму на довкілля Шацького національного природного парку та виявлено, що на території парку спостерігається значне забруднення довкілля побутовим сміттям, знищення певних видів рослин, руйнування трав'яного покриву, зменшується кількість видів риб внаслідок несанкціонованого вилову, спостерігається забруднення атмосферного повітря, що спричинене шкідливими викидами хімічних речовин автодвигунами, забруднення водойм стічними водами, ущільнення ґрунтів в межах пішохідних стежок, зменшення родючості тощо.

Вивчено географічні характеристики Шацького національного природного парку та виявлено, що він розташований у Волинській області та межує із Республікою Білорусь та Польщею. Має хороші кліматичні умови, мальовничі ландшафти та значні водні туристичні ресурси.

Проаналізовано особливості фінансової політики для розвитку туризму та виявлено, що фінансова політика в Шацькому національному природному парку повинна спрямовуватися на покращення якості надання туристичних послуг, організацію та проведення екскурсій, створення умов для прокату спортивного туристичного обладнання, створення умов для реалізації та виробництва екологічно чистої продукції харчування, пропагування місцевих ремесел, проведення розважальних заходів тощо.

Досліджено завдання моніторингу геоекологічного стану територій Шацького національного природного парку та встановлено, що моніторинг геоекологічного стану територій Шацького національного природного парку повинен базуватися на дослідженні ґрунтового покриву території парку; спостереженні за водними об'єктами парку; дослідженні якості атмосферного повітря; вивчення рослинності території парку; спостереження за тваринним світом

Досліджено особливості розвитку екологічного туризму в межах Шацького національного природного парку та з'ясовано, що на території парку популярності набуває екологічний туризм, який представлений в основному пішохідними та велосипедними маршрутами. Працівниками парку розроблено екологічні стежки, що мають як пізнавальну функцію, так і освітню та виховну.

Розглянуто туристичний потенціал парку та принципи організації туристичних маршрутів в межах Шацького національного природного парку та встановлено, що парк має значні рекреаційні ресурси, які характеризуються різноманітністю рослинного покриву, цікавим та унікальним тваринним світом, значними водними об'єктами та мальовничим ландшафтом. На території Шацького національного природного парку наявні чотири зони відпочинку: «Гряди», «Світязь», «урочище Гушове», «Пісочне». На території Шацького національного природного парку розроблено цікаві пішохідні, велосипедні та кінні маршрути, які викликають інтерес у значної кількості туристів.

Досліджено проблеми розвитку туризму та виявлено, що розвиток туризму в Шацькому національному природному парку стримується такими чинниками: нестабільною ситуацією в країні спричиненою пандемією Covid-2019; неналежним правовим регулюванням щодо надання туристичних послуг на територіях природно-заповідного фонду; незадовільним станом

туристичної інфраструктури; відсутністю якісної рекламної кампанії щодо туристичних можливостей парку.

Обґрунтовано шляхи покращення розвитку туризму на території парку, які полягають у активізації екологічної освіти та виховання з метою збереження та охорони природи парку; залученні всіх учасників туристичних послуг до прибирання сміття на території парку; регулярному покращенні естетичного стану територій природного парку; розвитку інфраструктури парку; залученні інвесторів; створенні різноманітних форм відпочинку та оздоровлення на території парку .

Проаналізовано заходи щодо безпеки організації туризму в парку та встановлено, що безпека туристів має важливе значення та потребує правового регулювання щодо захисту життя туристів, постійного контролю за територією парку та зонами відпочинку, відповідальності самих туристів за своє життя, розміщення інструкцій щодо дотримання правил техніки безпеки.

СПИСОК ВИКОРИСТАНОЇ ЛІТЕРАТУРИ

1. Андронов В.А. Заповідна справа: навч. посіб. / В.А. Андронов, Є.О. Варивода, Г.В. Тітенко. – Х.: НУЦЗУ, 2013. – 204 с.
2. Варивода Є.О., Садковий В.П. Управління природоохоронними територіями на засадах стратегічної екологічної оцінки : монографія. Х. : НУЦЗУ, 2017. – 102 с.
3. Вишневецький В.І. Екологічний туризм: навчальний посібник. Київ: Інтерпрес ЛТД. 2015. 140 с.
4. Гавриленко О.П. Геоекологічний підхід до організації території культурного ландшафту з водогосподарською спадщиною. URL: http://www.geograf.com.ua/pdf/nzvpu/vup21/6_Gavrylenko_nzvpu_21_37-44.pdf (дата звернення 2.12.2020).
5. Геоінформаційні технології в екології : Навчальний посібник / Пітак І.В., Негадайлов А.А., Масікевич Ю.Г., Пляцук Л.Д., Шапоров В.П., Моїсєєв В.Ф.– Чернівці:, 2012.– 273с.
6. Голод А.П. Безпека туризму в регіоні: суть та наукові підходи. Туризм: реалії та перспективи сталого розвитку // Матеріали Міжнародної науково-практичної конференції, м. Київ, 23 – 24 жовтня 2014 року. С. 27–28.
7. Дідух Я.П. Екологічна стежка (методика, організація, характеристика модельної стежки «Лісники») / Дідух Я.П., Єрмоленко В.М., Крижанівська О.Т.; під ред. д-ра біол. наук, проф. Я.П. Дідуха. – К.: Фітосоціоцентр, 2000. – 88 с.
8. Екологічна стежка "Три озера" (с.Пульмо, Волинська обл.): карта, фото, опис. URL: <https://drymba.com/uk/1056828-ekolohichna-stezhka-try-ozera-pulmo> (дата звернення 1.12.2020)
9. Експрес-оцінка стану територій природно-заповідного фонду України та визначення пріоритетів щодо управління ними / Б.Г. Проць, І.Б. Іваненко, Т.С. Ямелинець, Е. Станчу – Львів: Гриф Фонд, 2010. – 92 с.
10. Жуков В.Т. Новаковский Б.А., Чумаченко А.Н. Компьютерное

геоэкологическое картографирование. М.: Научный мир, 1999.

11. Закон України «Про природно-заповідний фонд України», № 2456-XII від 16 червня 1992 року. URL: <https://zakon.rada.gov.ua/laws/show/2456-12/print> (дата звернення 23.11.2020)

12. Закон України «Про туризм», № 324/95 ВР від 15.09.1995 р. // Верховна Рада України. URL: <https://zakon.rada.gov.ua/laws/show/324/95-%D0%B2%D1%80#Text> (дата звернення 18.11.2020)/

13. Карпюк З.К., Мельничук М.М.. Природно-заповідна і екологічна мережі. . URL: <https://core.ac.uk/download/pdf/153585877.pdf> (дата звернення 21.11.2020)

14. Ковальчук С.В. Перспективи розвитку екологічного туризму та розробка екологічної інфраструктури «Екологічна стежка». URL: <http://ep3.nuwm.edu.ua/8522/1/V54sg4%20%D0%B7%D0%B0%D1%85.pdf> (дата звернення 20.11.2020)

15. Корлятович Т.Ю., Тартачинська З.Р., Покотило І.Я. Дослідження аномальності стану рівня води Шацьких озер у 2019 році. URL: <http://eco.j.dea.kiev.ua/archives/2020/1/37.pdf>

16. Ландшафтний парк "Прип'ять-Стохід": як зберегти те, що ще не змарновано / Зубчук К.В. // Волинь. 2004. №10. 20 січня. с.2.

17. Лапчинський В.В. Методика оцінки екологічної стабільності територій з використанням ГІС пакету AVTOCAD MAP 3D. URL: https://www.researchgate.net/profile/Lapcinskiy_Vitalij2/publication/317106936_Metodika_ocinki_ekologicnoi_stabilnosti_teritorij_z_vikoristannam_GIS_paketu_AvtoCAD_MAP_3D/links/5926e676a6fdcc4443506c85/Metodika-ocinki-ekologicnoi-stabilnosti-teritorij-z-vikoristannam-GIS-paketu-AvtoCAD-MAP-3D.pdf

18. Літвак О.А. Екологічна рівновага агроландшафтів регіону. URL: <file:///C:/Users/Win10/Downloads/666->

%D0%A2%D0%B5%D0%BA%D1%81%D1%82%20%D1%81%D1%82%D0%B0%D1%82%D1%82%D1%96-1302-1-10-20190706.pdf (дата звернення 25.11.2020)

19. Мала Червона книга Волині : посібник вчителю-біологу / В. К. Терлецький, Є. В. Батюра, О. А. Блажко ; упоряд. : В. К. Терлецький, В. В. Іванців, В. В. Марков. – Луцьк : Луцьк. держ. пед. ін.-т ім. Лесі Українки, 1992. – 90 с.

20. Мельничук С.П., Мельничук Я.В. Ландшафтознавство і краєзнавство: навч. посібник. 2-е видання. Львів: НЛТУ, 2014. 244с.

21. Микитин Т.М. Організаційні механізми створення та функціонування екологічних стежок : Монографія / Т.М. Микитин, С.М. Остапчук, Н.О. Машта, А.В. Прокопчук (під заг. ред. Микитина Т.М.). – Рівне: Волин. обереги, 2018. – 182 с.

22. Міщенко О. В. Екологічні стежки, як форма здійснення екологічного туризму на природно-заповідних територіях Волинської області. URL: <http://194.44.187.5/bitstream/123456789/11064/3/%D1%81%D1%82%D0%B0%D1%82%D1%82%D1%8F.pdf> (дата звернення 18.11.2020)

23. Міщенко О. В. Комплексна оцінка екотуристського потенціалу Шацького національного природного парку / О. В. Міщенко // Наук. записки Вінницького держ. пед. ун-ту ім. М. Коцюбинського. Серія: географія. – 2010. – Вип. 21. – С. 177–183.

24. Міщенко О. Туристичні маршрути національних природних парків волинської області. Наукові записки. Рекреаційна географія і туризм. №2. 2014. URL: <http://geography.tnpu.edu.ua/wp-content/uploads/2016/11/193.pdf> (дата звернення 18.11.2020).

25. Мольчак Я.О. Конструктивно-географічні основи використання озер Волин./ Л.В. Ільїн, В.А. Гром // Екологія, водне господарство та проблеми водних ресурсів України. – Луцьк: Надстир'я, 1997. – с. 91 – 95.

26. Морозова А.О. Гідрохімічний стан та оцінка якості води водойм шацького національного природного парку. Науковий вісник Волинського університету ім. Лесі Українки. 2007. № 11. Ч.І. С.77-81.

27. Наказ Міністерства екології та природних ресурсів України «Про затвердження Положення про екологічну освітньо-виховну роботу установ природно-заповідного фонду», № 399 від 26.10.2015 р. URL:: <http://zakon2.rada.gov.ua/laws/show/z1414-15> (дата звернення 18.11.2020).

28. Нестерчук І. Геоекологічна оцінка території та схема геоекологічного районування як передумова регіонального управління розвитком територій. / І. Нестерчук // Вісник Київського національного університету імені Тараса Шевченка. Географія. - 2011. - Вип. 59. - С. 18-23. Режим доступу: file:///C:/Users/Win10/Downloads/VKNU_geograf_2011_59_7.pdf

29. Нестерчук І.К. Геоекологічний підхід до проблеми природокористування : теоретичні аспекти та методика / І. К. Нестерчук // Фізична географія та геоморфологія. – К., 2007. – Вип. 52. – С. 51-66.

30. Ніколаєв К. Д. Екологізація та розвиток сільського зеленого туризму в Україні: монографія/ К. Д. Ніколаєв.- Київ: Видавництво НПУ імені М. П. Драгоманова, 2016. – 153 с.

31. Ніколаєв К.Д. Екологізація туризму на території Шацького НПП / Ніколаєв К.Д., Ісаєнко В.М., Бабікова К.О. // Матеріали II науково-практичної конференції «Сталий розвиток та екологічна безпека суспільства в економічних трансформаціях» – Сімферополь, 2010. – С. 412-415.

32. Ніколаєв К.Д. Екологізація туристичної галузі, її роль у зменшенні впливу на біорізноманіття та навколишнє середовище / Ніколаєв К.Д., Ісаєнко В.М. // Агроекологічний журнал, спецвипуск. – К., 2009. - С. 228 – 232.

33. Олішевська Ю.А. Історія геоекологічних досліджень. URL:

<http://geopolitika.cfuv.ru/wp-content/uploads/2016/11/031olish.pdf>

34. Павлова І.І. Інвестиційне забезпечення розвитку природно-заповідних територій регіону. URL: [http://ird.gov.ua/sep/sep20143\(107\)/sep20143\(107\)_425_PavlovaII.pdf](http://ird.gov.ua/sep/sep20143(107)/sep20143(107)_425_PavlovaII.pdf)

35. Піць Н. А. Вплив рекреаційного пресу на біорізноманіття Шацького національного природного парку / Н. А. Піць, І. М. Горбань // Природа Західного Полісся та прилеглих територій : зб. наук. пр. / за заг. ред. Ф. В. Зузука. – Луцьк : Волин. нац. ун-т ім. Лесі Українки, 2012. – № 9. – С. 313– 318.

36. Пушкар Б.Т. Територіальна організація рекреаційного господарства регіону. / Б.Т. Пушкар, З.М. Пушкар. – Тернопіль: «Вектор» 2014. – 196с.

37. Регіональна доповідь про стан навколишнього природного середовища у Волинській області за 2017 рік. URL: <https://mepr.gov.ua/files/docs/Reg.report/2017/%D0%A0%D0%B5%D0%B3%D1%96%D0%BE%D0%BD%D0%B0%D0%BB%D1%8C%D0%BD%D0%B0%20%D0%B4%D0%BE%D0%BF%D0%BE%D0%B2%D1%96%D0%B4%D1%8C%20%D0%BF%D1%80%D0%BE%20%D1%81%D1%82%D0%B0%D0%BD%20%D0%B4%D0%BE%D0%B2%D0%BA%D1%96%D0%BB%D0%BB%D1%8F%20%D0%92%D0%BE%D0%BB%D0%B8%D0%BD%D1%81%D1%8C%D0%BA%D0%BE%D1%97%20%D0%BE%D0%B1%D0%BB%D0%B0%D1%81%D1%82%D1%96%20%D1%83%202017%20%D1%80%D0%BE%D1%86%D1%96.pdf>

38. Рожко І., Безручко Л. Перспективи та загрози розвитку рекреаційної діяльності у Шацькому національному природному парку. Вісник Львівського університету. Серія географічна. 2014. Випуск 45. С. 192-199.

39. Савчук К.В. Використання території Шацького національного природного парку. URL: <http://npcz-rivne.ucoz.ua/Text2009/Olimpiadu/222/Volod2.pdf>

40. Туристско-экскурсионное обслуживание. Требования по обеспечению безопасности туристов и экскурсантов: ГОСТ 28681.3 – 95. – [Чинний від 1994-07-01]. – Минск: Межгосударственный комитет по стандартизации, метрологии и сертификации. – 8 с. – (Межгосударственный стандарт).

41. Хилько М. І. Х45 Екологічна безпека України: Навчальний посібник / М. І. Хилько. – К., 2017.- 267с.

42. Химин М. В. Хребетні тварини природних заповідників та національних природних парків Західного Полісся / М. В. Химин // Природа Західного Полісся та прилеглих територій : зб. наук. пр. – Луцьк : Ред.-вид. від. «Вежа» Волин. нац. ун-ту ім. Лесі Українки, 2007. – № 4. – С. 250–264.

43. Черчик Л. Сучасний стан розвитку туристично-рекреаційного комплексу Волинської області : Монографія / Л. Черчик, І. Єрко, Н. Коленда, О. Міщенко. – Луцьк : Східноєвропейський національний університет імені Лесі Українки, 2014. – 152 с.

44. Чичкалюк Т.О. Формування економічного механізму надання платних рекреаційних послуг як елементу збільшення конкурентоспроможності природно-заповідного України. URL: <http://global-national.in.ua/archive/4-2015/153.pdf>

45. Шацький національний природний парк. Офіційний сайт. URL: <http://shpark.com.ua/> (дата звернення 15.11.2020).

46. Шищенко П. Г. Геоєкологія України: підручник / П. Г. Шищенко, О. П. Гавриленко. – К., 2017.

47. Шищенко П., Гавриленко О.. Геоєкологія в науково-освітньому вимір. URL: <http://visnyk-geo.univ.kiev.ua/wp-content/uploads/2018/09/70-2.pdf>