

Міністерство освіти та науки України  
Рівненський державний гуманітарний університет  
Психолого-природничий факультет  
Кафедра екології, географії та туризму

«До захисту допущено»  
Завідувач кафедри



Лико Д.В.  
(ініціали, прізвище)

“20” грудня 2021 року

**Пояснювальна записка**  
до кваліфікаційної роботи магістра

зі спеціальності 014 «Середня освіта (Географія)»  
(код і назва)

на тему: «Географічний аналіз розвитку екологічного туризму в межах Волинського Полісся»

Виконав (-ла): студент (-ка) II курсу, групи МГ-61  
(шифр групи)

Балецький Дмитро Олександрович  
(прізвище, ім'я, по батькові)

(підпис)

Керівник кандидат педагогічних наук, доцент кафедри екології, географії та туризму РДГУ Герман Н.В.

(посада, науковий ступінь, вчене звання, прізвище та ініціали)

(підпис)

Рецензент декан природничо- географічного факультету Міжнародного економіко-гуманітарного університету ім. акад. С. Дем'янчука, кандидат географічних наук, доцент, Романів Андрій Степанович  
(посада, науковий ступінь, вчене звання, прізвище та ініціали)

(підпис)

Засвідчую, що кваліфікаційна робота містить результати власних досліджень. Використання ідей, результатів і текстів інших авторів мають посилання на відповідне джерело

Студент \_\_\_\_\_  
(підпис)

**Оцінка за результатами захисту:**

Національна шкала \_\_\_\_\_

Кількість балів: \_\_\_\_\_

Оцінка: ЄКТС \_\_\_\_\_

Рівне – 2021 року

## ЗМІСТ

<b>ВСТУП</b> .....	3
<b>РОЗДІЛ 1. ТЕОРЕТИКО-МЕТОДИЧНІ ОСНОВИ ДОСЛІДЖЕННЯ ПОТЕНЦІАЛУ ЕКОЛОГІЧНОГО ТУРИЗМУ РЕГІОНУ</b> .....	6
1.1. Екологічний туризм та його місце у структурі рекреаційної діяльності.....	6
1.2. Методичні аспекти дослідження екологічного туризму та екотуристичного потенціалу територій .....	12
<b>РОЗДІЛ 2. ПРИРОДНО-ГЕОГРАФІЧНІ УМОВИ ВОЛИНСЬКОГО ПОЛІССЯ ЯК ПОТЕНЦІАЛ РОЗВИТКУ ЕКОЛОГІЧНОГО ТУРИЗМУ</b> .....	17
2.1. Природні умови регіону як чинник розвитку екотуризму.....	17
2.2. Екологічна мережа та заповідно-рекреаційний фонд як потенціал для розвитку туризму.....	24
<b>РОЗДІЛ 3. ТЕРИТОРІАЛЬНИЙ АНАЛІЗ ТА ОСОБЛИВОСТІ РОЗВИТКУ ЕКОЛОГІЧНОГО ТУРИЗМУ РЕГІОНУ</b> .....	29
3.1. Загальні риси та особливості розвитку екотуризму регіону.....	29
3.2. Розвиток науково-пізнавального екотуризму в заповідниках.....	37
3.2.1. Рівненський природний заповідник.....	37
3.2.2. Черемський природний заповідник.....	42
3.3. Заповідно-рекреаційний потенціал для розвитку екологічного туризму	48
3.3.1. Національні природні парки.....	48
3.3.2. Регіональні ландшафтні парки.....	56
3.3.3. Дендрологічні парки.....	61
3.3.4. Парки-пам'ятки садово-паркового мистецтва.....	62
3.4. Особливості розвитку екотуризму на лісових заповідно-рекреаційних територіях.....	66
<b>ВИСНОВКИ</b> .....	72
<b>СПИСОК ВИКОРИСТАНОЇ ЛІТЕРАТУРИ</b> .....	75
<b>ДОДАТКИ</b> .....	83

## ВСТУП

*Актуальність дослідження.* У зв'язку з погіршенням стану довкілля та антропогенних змін ландшафтів у результаті господарського розвитку йде пошук нових способів використання природних ресурсів. Головне, чим відрізняються ці способи від попередніх, – це зменшення заподіяної шкоди природному середовищу відповідно до концепції сталого розвитку. Україна в цілому та регіон Волинського Полісся зокрема, сьогодні формує конкретні плани сталого розвитку. Не другорядну роль у цих планах посідає *екологічний туризм*, що зобов'язаний своїм походженням і розвитком значному впливу на сучасне суспільство екологічного чинника.

На думку В. Смаля і співавторів, екологічний туризм (екотуризм) – це вид відпочинку в межах відносно недоторканих і природоохоронних територій, де поряд із науково-пізнавальними, культурно-виховними і спортивно-оздоровчими функціями, акцентується увага на зв'язках між природним та соціальним середовищем, набуваються навички гармонійних стосунків між людиною та природою, формується ресурсозберігаючий стереотип поведінки на рівні особистості [58].

За оцінками Всесвітньої туристської організації (ВТО), екотуризм входить до 5-ти стратегічних напрямів розвитку туризму на період до 2020 р. Екотуризм об'єднує широкий спектр видів туризму, заснованих на використанні природних ресурсів. Це пішохідний, водний, гірський, спелеотуризм та ін. Щорічне зростання доходів від екотуризму оцінюється від 10-20 до 30 % (для пригодницького туризму, в складі якого він проходить за статистикою ВТО), а його частка у доходах від міжнародного туризму сягає 10-15 % [59].

Екотуризм не є новим явищем у туристичній галузі. Природоохоронний рух активізував, а не породив екотуризм й зробив його актуальним напрямом сталого розвитку туризму, який має посісти вагоме місце у розвитку Волинського Полісся.

Головним завданням рекреаційного господарства Волинського Полісся є формування екологічно і соціально орієнтованої збалансованої рекреаційної системи, яка здатна задовольняти специфічні потреби рекреантів у коротко- та середньо тривалих видах відпочинку на високому рівні, а також приносити регіону економічні, соціальні та екологічні вигоди.

**Метою магістерської роботи** є комплексний географічний аналіз туристсько-рекреаційного потенціалу екотуризму Волинського Полісся. З мети випливають наступні **завдання**:

- розкрити теоретико-методичні основи дослідження потенціалу екотуризму регіону;
- проаналізувати фізико-географічні умови Волинського Полісся та структуру природно-заповідного і рекреаційного фонду як передумови розвитку екотуризму;
- здійснити територіальний аналіз та обґрунтувати особливості розвитку екотуризму регіону.

**Об'єктом** дослідження є сучасний стан природно-географічних умов, як основи туристсько-рекреаційних ресурсів Волинського Полісся, а **предметом** – потенціал екотуризму та його територіальні особливості в межах регіону.

**Методами дослідження** слугували комплексний аналіз і синтез, картографічний метод, маршрутний польовий, статистичного аналізу, моделювання, порівняння, районування тощо.

**Структура магістерської роботи** складається із трьох розділів. В першому розділі розкрито теоретико-методичні основи дослідження потенціалу екологічного туризму регіону, зокрема місце та роль екотуризму у структурі рекреаційної діяльності, методичні аспекти дослідження екологічного туризму та екотуристичного потенціалу територій. У другому розділі проаналізовано природно-географічні умови Волинського Полісся як передумови та потенціалу розвитку екотуризму та екологічну мережу й заповідно-рекреаційний фонд регіону. В третьому розділі здійснено територіальний аналіз та розкрито особливості розвитку екотуризму регіону,

обґрунтовано розвиток науково-пізнавального екотуризму в заповідниках, національних природних парках та лісових заповідно-рекреаційних територіях.

**Наукова новизна дослідження.** Здійснено комплексний географічний аналіз природно-географічних умов та рекреаційного потенціалу для розвитку екотуризму Волинського Полісся. Узагальнено дані про екологічні стежки в межах національних парків та інших об'єктах природно-заповідного фонду на території Волинського Полісся. Запропоновано низку перспективних туристських маршрутів як основи майбутніх екологічних стежок.

**Література та джерела.** Вивченням передумов для організації туристської діяльності регіону, можливостей для розвитку видів рекреації, зокрема екотуризму займаються О. Бейдик [6], В. Вишневський [8], О. Дмитрук [18-20], О. Зима [27], О. Міщенко [37-38], Т. Микитин [39-41], В. Смаль та І. Смаль [58], Л. Сулік [62-63], В. Храбовченко [71] та інші. У роботі також були використані матеріали Головного управління статистики у Волинській та Рівненській областях, Департаменту екології та природних ресурсів у Волинській та Рівненській областях, матеріали екологічних паспортів Волинської та Рівненської областей.

Робота має *практичне застосування* у вивченні навчальних дисциплін: «Географія рідного краю», «Заповідна справа», «Ландшафтознавство», «Фізична географія України» першого освітнього рівня, «Методологія та організація наукових досліджень з географії», «Проблеми регіонального розвитку України», «Географія Українського Полісся», «Організація шкільної географічної науково-дослідної роботи» другого освітнього рівня. Дослідження буде корисним для туристичних фірм та природоохоронних установ Волинської та Рівненської областей, а також при формуванні стратегічних напрямів сталого розвитку туризму згаданих областей. Матеріали можна використовувати у шкільній науково-дослідній та позакласній краєзнавчій роботі з географії.

## РОЗДІЛ 1.

### ТЕОРЕТИКО-МЕТОДИЧНІ ОСНОВИ ДОСЛІДЖЕННЯ ПОТЕНЦІАЛУ ЕКОЛОГІЧНОГО ТУРИЗМУ РЕГІОНУ

#### 1.1. Екологічний туризм та його місце у структурі рекреаційної діяльності

Екологічний туризм (екотуризм) – відносно нове поняття в сфері туризму. Причини виникнення екотуризму сформувалися у неузгоджених відносинах системи «суспільство-природа», або в туристичній інтерпретації – «туризм-екологія» (дод. А1). Орієнтація на екологічну складову пояснюється підвищеною увагою до відвідування місць з незмінними або малотрансформованими ландшафтами. Опитування туристів засвідчують, що серед головних мотивів рекреаційних подорожей на перший план виступає прагнення людей якомога більше перебування на природі та «спілкування з природою» [17].

Екотуризм – форма подорожі, сприятлива для навколишнього середовища. Такі подорожі відбуваються на територіях, які мають еколого-ландшафту цінність (національні та регіональні ландшафтні парки). Екотуризм спрямований на охорону природного й культурного середовища регіонів, які відвідуються туристами. Виділяються такі форми екотуризму – активний екотуризм (піший, велосипедний, водний, кінний, рибальство), фауністичні та флористичні поїздки (орнітологічні поїздки, полювання, тематичні поїздки), культурологічні й етнографічні поїздки.

Сільський туризм та його різновид агротуризм мають багато спільного з екотуризмом і часто відповідають багатьом його пріоритетам, зокрема: збереження природничого та культурного середовища, підтримка добробуту місцевої громади, постачання туристам харчів з місцевих продуктів. Деякі власники агротуристичних господарств, які розташовані поблизу заповідно-рекреаційних об'єктів, підтримують серед туристів проєкологічні вимоги [12].

За О. В. Міщенко, екотуризм – це такий вид туризму, який ґрунтується на туристському попиті з урахуванням стійкості й рекреаційно-туристської місткості ландшафту, розвивається та функціонує на відносно незмінених господарською діяльністю природних територіях, зокрема природоохоронних, в умовах дотримання природоохоронних норм і технологій під час виконання екологічних турів і програм. Провідні функції екотуризму – задоволення потреб туристів різними видами відпочинку, розвиток інфраструктури, створення додаткових робочих місць, наповнення місцевого бюджету, збереження цінних ландшафтів, екологічна освіта серед широких мас населення [38]. Головні складники сутності екотуризму наведені на рис. 1.1.



Рис. 1.1. Складники визначення сутності екологічного туризму [37]

Екологічний туризм має сформувати свідомість людини щодо охорони та раціонального використання природних ресурсів, донести до людей нагальність і важливість питань захисту довкілля. З огляду на зазначене, основні види екоресурсів поділяються на природного та природно-антропогенного походження (рис. 1.2).



Рис. 1.2 Види екоресурсів за походженням [8]

У багатьох регіонах та країнах світу екотуризм стає невід'ємною частиною усіх видів туризму. Він інтегрує їх у загальний процес, а завдяки своєму освітньому потенціалу є чи не єдиним регулятивним та формуючим поведінку важелем управління раціональним природокористуванням. Екотуризм дозволяє пом'якшити удари, що завдає природі нерозумне ставлення до неї людини, зберігає осередки незайманої природи та сприяє примноженню природних цінностей не лише за допомогою екологічної просвіти, але й за рахунок коштів, що спрямовуються з прибутків від екотуризму на вирішення цих завдань [14].



У загальному розумінні екотуризм, є формою активного відпочинку з екологічно значущим наповненням – інтегруючий напрям рекреаційної діяльності людей, які будують свої взаємини з природою та іншими людьми на основі взаємовигоди, взаємоповаги та взаєморозуміння. Туристи отримують від такого спілкування з природою фізичний, психологічний, інтелектуальний та емоційний запас міцності та здоров'я, а природа зазнає мінімальних впливів, місцеві мешканці отримують соціальні та економічні стимули до збереження довкілля та традиційного природокористування.

До екотуризму зазвичай відносять наступні види туризму:

- природно-пізнавальний – метою відпочинку є відвідування унікальних і цікавих природних ландшафтів та локацій, спостереження за біотою;
- активний туризм – подорожі на транспорті, пішки, на лижах, велосипедах, байдарках, рафтах тощо;
- сільський туризм – відпочинок у сільській місцевості;
- споживчий туризм – отримання «дарів природи» не для продажу (збір грибів та ягід, рибалка і полювання);
- пікніковий туризм – відпочинок на березі водойми з метою купання, засмагання, а заодно погулянки лісом, рекреаційна рибалка, гра у волейбол та тощо [21; 74].

Як відзначають дослідники, поняття екотуризм довгий час мало невизначені межі й сьогодні лишається дискусійним. В одних випадках маються на увазі подорожі, що здійснюються в незаймані цивілізацією куточки природи. В інших – зусилля з підтримки екорівноваги в природі. Існують певні геопросторові відмінності у визначеннях, що пов'язані з розходженнями у поглядах на екотуризм. Зарубіжні експерти розуміють екотуризм з позицій споживачів (гостей), ґрунтуючись на відповідних сподіваннях, бажаннях і рекреаційних потребах. Туроператорів, що приймає екотуристів хвилює прибуток і внесок туризму в соціально-економічний розвиток країни [22].

Можна виділити 3 основних складових екотуризму: екоосвітню, природоохоронну, етнотолерантну [18-19]. Екоосвітня складова передбачає наявність в екотурі елементів екологічної освіти та просвіти (пізнання природи, отримання туристами нових знань, навичок та вмінь не просто поведінки у природі, а спілкування з нею).

Природоохоронна – реалізується у природозберігаючій поведінці туристів на маршруті, застосуванні спеціальних еколого-туристських технологій та мінімізації впливу на довкілля, а також участь груп туристів у програмах і заходах із захисту довкілля.

Етнотолерантна виявляється в повазі інтересів місцевих жителів. Перш за все, – це шанобливе ставлення до місцевого населення, збереження традиційних систем природокористування, повага та дотримання до місцевих звичаїв, а також внесок туризму в соціально-економічний розвиток даної території.

За відсутності хоча б однієї із цих складових екотуризм неможливий в принципі. Для глибокого розуміння цього виду подорожей наведемо 10 заповідей екотуриста [20]:

- пам'ятати про уразливість Землі;
- лишати тільки сліди, забирати з собою тільки фотографії;
- пізнавати світ, у який потрапив: культуру народів, географію;
- шанувати місцевих мешканців;
- не купувати вироби виробників, що піддають небезпеці навколишнє середовище;
- завжди ходити тільки протоптаними стежками;
- підтримувати програми з захисту навколишнього середовища;
- де можливо, використовувати методи зберігання навколишнього середовища;
- підтримувати організації, що сприяють захисту природи;
- подорожувати з фірмами, що підтримують принципи екотуризму.

Екотуризм можна визначити як інтегруючий напрямок рекреаційної діяльності спрямований на гармонізацію відносин між туристами, туроператорами, природним середовищем та місцевими громадами, що реалізується через екологізацію усіх видів туристської діяльності, охорону природи, екологічну освіту та виховання [19].

## 1.2. Методичні аспекти дослідження екологічного туризму та екотуристичного потенціалу територій

Методологічною концепцією сучасного розвитку екотуризму, на наше переконання, є модель сталого розвитку, яка задекларована на саміті ООН ще у 1992 р. й передбачає розвиток регіонів, територій у гармонійному поєднанні економічної, соціальної та екологічної складових. Відповідно, цілі сучасного екотуризму у межах ландшафтів або територіальних громад мають ґрунтуватися на моделі соціо-еколого-економічних систем (рис. 1.3).

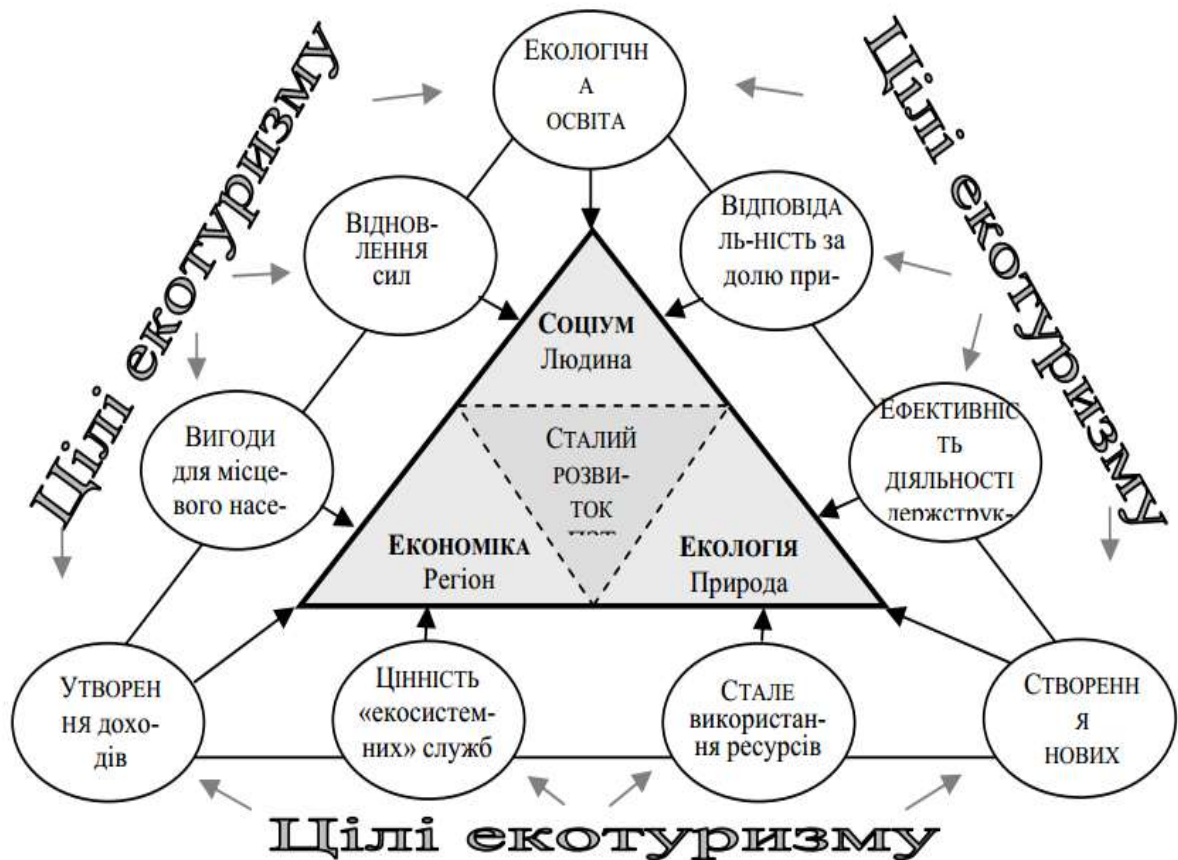


Рис. 1.3 Цілі екотуризму як соціо-еколого-економічного явища [10]

Під екотуристичним потенціалом соціо-еколого-економічної системи слід розуміти сукупність екотуристських ресурсів – природних, природно-антропогенних та антропогенних об'єктів, явищ, властивостей, засобів, можливостей й умов, які придатні для формування екотуристського продукту та здійснення відповідних екологічних турів, екскурсій, програм тощо [21].

Екотуристичний потенціал соціо-еколого-економічної системи поділяється на 3 підсистеми [71]:

I. Екологічна підсистема – ландшафти (природні та антропогенно-модифіковані) та їх компоненти;

II. Економічна підсистема – економічні умови, туристсько-рекреаційна інфраструктура, засоби, можливості для здійснення екотуризму;

III. Соціальна підсистема – населення, що проживає на певній території, їхній соціальний стан, рівень культури, самобутність тощо.

Перша підсистема включає:

– природні ландшафти з їх туристсько-рекреаційними, пізнавальними, естетико-пейзажними властивостями і якостями;

– антропогенні ландшафти (садово-паркові геокомплекси, елементи ландшафтної архітектури і т. ін);

– природно-господарські території, аквальні комплекси, лісопарки, гідрологічні парки, пам'ятки природи, ботанічні й зоологічні комплекси, аквапарки та інші подібні об'єкти;

Друга підсистема включає:

– економічний стан розвитку території

– екологічні види транспорту – велосипедний, водний (байдарки, каное, рафти тощо), піший, кінний, електротранспорт (електромобілі, спеціальні вузькоколіїні залізниці тощо);

– об'єкти поселення туристів – кемпінги, наметові містечка, притулки, хатки лісника тощо;

– туристське спорядження, екологічно чисті продукти харчування, насамперед, місцеві;

– території, які сприятливі для різних видів екотуризму, а також їх доступність;

– допустимі рекреаційні навантаження на ландшафти, обсяги використання ресурсів, ступінь їх охорони й збереження;

Третя підсистема включає:

- соціальний рівень населення території, ландшафту;
- обслуговуючий персонал, екскурсоводи й провідники тощо.
- населення, його етнічний склад, форми природокористування, традиції та культура, побут, релігія і т.ін.;

- музеї (природничі та краєзнавчі), а також об'єкти, що показують екопринципи природокористування, об'єкти культурної спадщини тощо.

Безперечно, до кожної із наведених підсистем можна вносити доповнення і корективи з урахуванням специфіки туристського регіону та передбачених послуг. О. Я. Яремчук розглядає модель соціо-еколого-економічної системи туристичного регіону у контексті сталого розвитку, але з деталізацією її складових підсистем [76]. Вчений до згаданої моделі включає такі підсистеми, зокрема забезпечення туристичних послуг (туристичні ресурси, транспортна інфраструктура, туристична інфраструктура), підсистема управління та інформаційна підсистема, а також додаткові елементи (рис. 1.4).

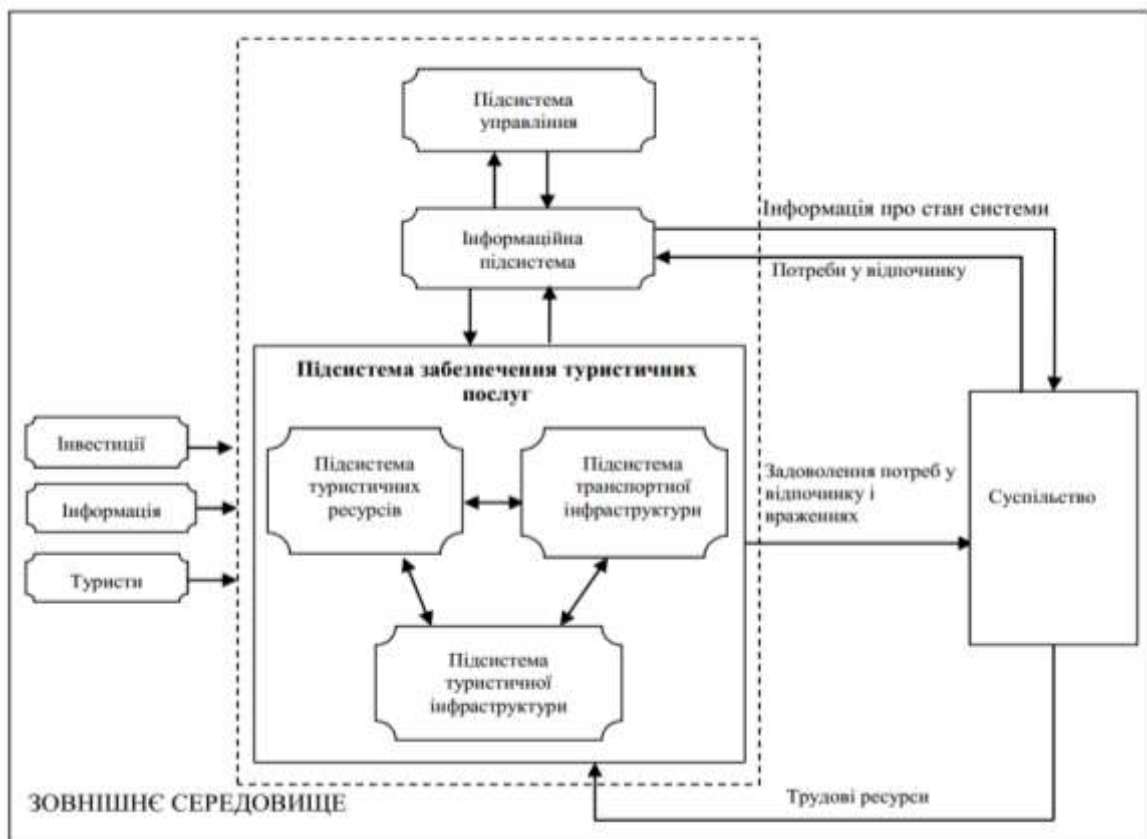


Рис. 1.4. Модель соціо-еколого-економічної система туристичного регіону [76]

Оцінювання екотуристичного потенціалу регіону або локальної території ми розглядає за алгоритм-схемою, що наведена на рис. 1.5 Такий дослідницький алгоритм можна застосовувати до оцінювання потенціалу екотуризму адміністративної території (області, району) або природоохоронного об'єкту (національного або регіонального ландшафтного парку) та конкретного фізико-географічного району, чи ландшафту.



Рис. 1.5. Етапи оцінювання екотуристичного потенціалу (зі змінами [27])

Важливим елементом у дослідженні екотуризму в межах природоохоронних, чи адміністративних територій є розробка екологічно-туристичних маршрутів та екологічних стежок.

За Г. П. Пустовітом екологічна стежка – це навчально-виховний комплекс організації навчально-пізнавальної, дослідницької і конкретної природоохоронної роботи дітей та учнівської молоді безпосередньо в природі, в основу якої покладено вивчення її об'єктів і явищ [54]. Екологічні стежки поділяються на спеціалізовані (наукові, рекреаційні, освітньо-ресурсні) та комплексні (навчальні, лікувально-оздоровчі).



Рис. 1.6. Типи екологічних стежок [38]

У розробці екостежки потрібно враховувати категорії відвідувачів (наукові працівники, вчителі, студенти, учні, школярі, пересічні громадяни тощо). Головні вимоги до розроблюваної стежки – інформативність, різноманітність та своєрідність, довжина маршруту 8-12 км, а скороченого – 3-5 км. Необхідно врахувати транспортний чинник, тобто можливість під’їзду до стежки. Розроблення екомаршруту необхідно узгоджувати із землекористувачем, потрібно скласти схему-путівник із нанесенням видових точок (або оглядових майданчиків), провести маркування маршруту, встановити інформаційні стенди та аншлаги. Слід зробити еколого-географічний (краєзнавчий) опис маршруту із деталізацією видових точок. Доцільно додати відомості історичного характеру про територію вивчення. Опис екскурсійних маршрутів має враховувати не лише унікальні об’єкти, але й типові, домінуючі природні комплекси та їхні компоненти (рельєф, водойми, рослинні угруповання тощо). Важливим етапом у створенні стежки є прийняття офіційного документу, що дає право на її організацію. Такий документ з усіма погодженнями надає землекористувач, де планується прокладання стежки (дод. А2). Методики розробки екостежок розроблені у працях [45; 75].

Для оцінювання естетико-пейзажних або інших властивостей національного парку, чи об’єктів екотуризму пропонуємо використовувати бальні шкали [6; 60], які відобразатимуть як компонентну так комплексну властивість досліджуваної території (дод. А3).



## РОЗДІЛ 2.

### ПРИРОДНО-ГЕОГРАФІЧНІ УМОВИ ВОЛИНСЬКОГО ПОЛІССЯ ЯК ПОТЕНЦІАЛ РОЗВИТКУ ЕКОЛОГІЧНОГО ТУРИЗМУ

#### 2.1. Природні умови регіону як чинник розвитку екотуризму

Волинське Полісся одна із фізико-географічних областей (ФГО) Українського Полісся, що простягається із заходу на схід між річками Західний Буг і Случ. Займає більшу частину Волинської і північно-західну частину Рівненської областей. Лежить у межах західного схилу Українського кристалічного щита і Волино-Подільської монокліналі. Рельєф області формувався під впливом гляціального, еолового чинників, талих льодовикових вод, надмірного зволоження та заболочування.

Денудаційні форми рельєфу Волинського Полісся створені в дольодовиковий період на межиріччях, складених крейдою і мергелями крейдового віку. Денудаційний рельєф виявлений на горбистих вододілах, які піднімаються над прилеглими долинами на 20-30 м. На більшій частині поверхні ці вододіли майже не мають четвертинних відкладів і викриті лише корою вивітрювання, на якій утворилися родючі перегнійно-карбонатні ґрунти. Райони поширення денудаційного рельєфу в крейдових відкладах відомі навколо Шацька, Любомля, Ковеля, Турійська, Поворська, Маневичів, Вараша та в інших місцях. Не важко помітити, що названа смуга денудаційного рельєфу збігається, з одного боку, з поширенням карстових озер, а з другого боку, з розташуванням кінцево-моренних форм рельєфу [77]. Останнім часом у межах Волинського Полісся були помічені прояви техногенного карсту, утворення якого пов'язується зі змінами гідродинамічних умов циркуляції підземних вод по тріщинуватій товщі крейди в районах розташування великих споруд (зокрема, подібні вияви були помічені на промисловому майданчику Рівненської АЕС (м. Вараш) і прилеглих до нього ділянках).

Гляціальний рельєф формувався як при безпосередній участі дніпровського льодовика приблизно 200–250 тис. років тому, так і під впливом талих льодовикових вод. Геологічна робота льодовика і текучих льодовикових вод проявилась в руйнуванні гірських порід, перенесенні й відкладанні продуктів руйнування. Значне поширення на Волинському Поліссі має долинний рельєф, тобто форми і типи поверхні, у створенні яких брали участь потоки поверхневих вод [4; 26].

Еолові форми рельєфу поширені на Волинському Поліссі. Вони прив'язані до флювіогляціальних пісків, які простягаються уздовж поліських річок, зокрема Прип'яті, Стоходу і Стиру. Проте вони трапляються і на межиріччях, а також у межах надзаплавних терас. Представлений найрізноманітнішими формами – горбами, кучугурами, валами, параболічними дюнами, висота яких сягає 10–15 м (частіше 5–7 м). Характерною ознакою еолового рельєфу є поодинокі або ланцюгове розташування окремих форм. Піщані пасма поширені вздовж річок, називають боровими терасами, оскільки вони в минулому були вкриті сосновими лісами (борами). Значні вирубки лісів, які проводилися в цих місцях, призвели до того, що вітер розвіював піски, утворюючи еолові форми – піщані дюни, вали, бархани тощо, складені добре відсортованим піском. Слід зазначити, що в останні десятиріччя через недолуге господарювання (вирубка лісів, переосушення земель тощо) спостерігається активізація еолових процесів на відкритих піщаних поверхнях [77].

На Волинському Поліссі трапляється рельєф органогенного походження, представлений торфовищами, які посідають великі площі, зокрема в долині р. Прип'яті та на межиріччях Стоходу, Стиру, Турії і Західного Бугу тощо. Характерною рисою торфовищ є їх купинчастий мікрорельєф при загальній рівнинності поверхні, а також наявність окремих понижень, зайнятих, як правило, неглибокими озерами [34; 38].

Серед основних чинників, що зумовлюють формування й особливості клімату ФГО, слід відзначити сонячну радіацію, атмосферну циркуляцію та

характер підстильної поверхні. Всі вони діють постійно, але кліматотворча роль кожного з них проявляється неоднаково у різні сезони року та у різних частинах ФГО.

Клімат ФГО Волинського Полісся помірно-континентальний, з м'якою зимою і теплим вологим літом. Пересічна температура січня – 4,6°C (абсолютний мінімум 39°C), а липня +18,8°C (абсолютний мінімум +39°C). Період з температурами понад +10°C становить 150-160 днів. Середня кількість опадів 550-640мм, середня висота снігового покриву 11-13см [77]. Особливості температурного режиму та опадів ФГО Волинського Полісся, зокрема гідрометеорологічних станцій Ковель та Сарни наведені у табл. 2.1.

Таблиця 2.1

## Температурний режим та кількість опадів (Волинське Полісся)

## ГМС Ковель\*

Показник	Січ.	Лют.	Бер.	Квіт.	Трав.	Черв.	Лип.	Серп.	Вер.	Жовт.	Лист.	Груд.	Рік
Середній максимум, °C	-2	-1	3	11	18	20	22	22	17	11	4	0	10
Середня температура, °C	-4,5	-3,8	0,8	7,2	13,8	16,8	18,5	17,1	12,8	7,6	2,0	-2,2	7,1
Середній мінімум, °C	-7	-6	-1	3	8	11	14	12	9	4	0	-4	3
Норма опадів, мм	29	26	28	40	51	83	78	80	50	39	46	36	586

\*Джерело: [http://meteo.gov.ua/ua/33173/climate/climate\\_stations/18/3/](http://meteo.gov.ua/ua/33173/climate/climate_stations/18/3/)

## ГМС Сарни\*

Показник	Січ.	Лют.	Бер.	Квіт.	Трав.	Черв.	Лип.	Серп.	Вер.	Жовт.	Лист.	Груд.	Рік
Абсолютний максимум, °C	8	11	22	27	30	33	33	37	31	27	17	15	37
Середній максимум, °C	-3	-1	3	13	19	23	24	23	20	12	5	0	11
Середня температура, °C	-5	-3	0	8	13	17	18	17	14	8	2	-2	7
Середній мінімум, °C	-8	-6	-2	3	7	11	12	12	8	5	0	-5	3
Абсолютний мінімум, °C	-27	-26	-23	-6	-3	2	6	0	-1	-6	-26	-23	-27
Норма опадів, мм	30	50	20	40	50	60	70	60	50	40	40	40	610

\*Джерело: <http://Weatherbase>

На території Волинсько Полісся протікає 180 річок, з них 70 – довжиною понад 10 км. У північно-західній частині області проходить Головний Європейський вододіл, який розділяє басейни Чорного і Балтійського морів, зокрема, басейнів Дніпра (річок Прип'ять, Стир, Стохід, Турія) і Західного Бугу. Для річок характерне переважно снігове живлення (60-70%). В результаті широкомасштабних осушувальних робіт значна частина річок або

їх ділянок втратили свій первісний вигляд і постають тепер у вигляді магістральних каналів (верхів'я Прип'яті, Вижівки, Турії, Стоходу, річок Коростинка, Копаївка, Конопелька).

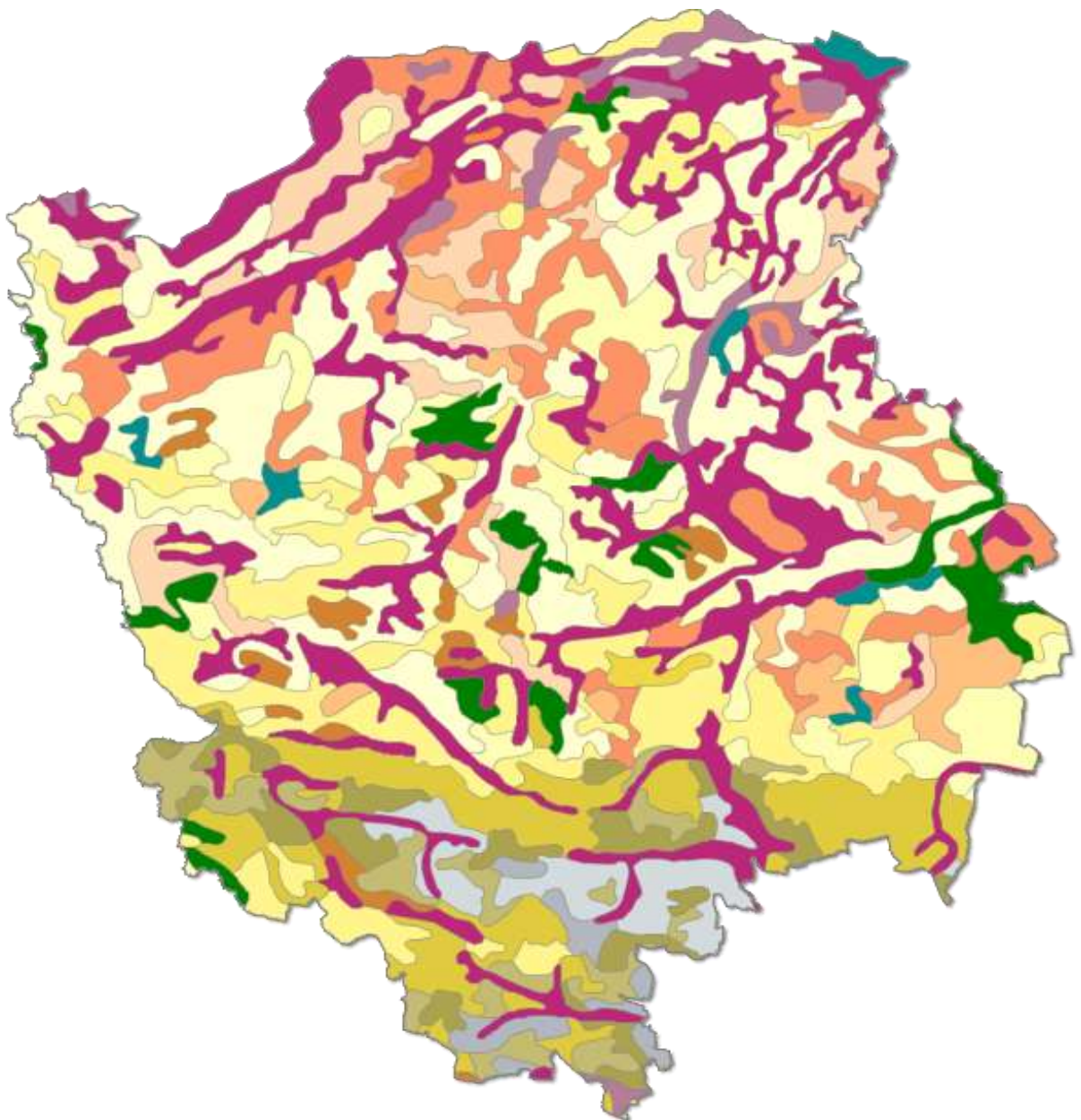
За даними Волинського обласного управління Державного агентства водних ресурсів України гідрографічна сітка Волині складає 137 річок із загальною протяжністю територією області 3637,6 км, 268 озер, 879 ставків, 9 водосховищ. До великих річок належать р. Західний Буг (у межах ФГО протікає 220 км), та р. Прип'ять (192 км), до середніх – р. Стир (203 км), р. Стохід (191 км), р. Турія (188 км), до малих – 132 річки загальною довжиною 2 663,6 км.

Група найбільших озер карстового походження знаходиться у північно-західній частині ФГО на межиріччі Західного Бугу і Прип'яті: Світязь (2750,0 га – площа водного дзеркала), Пулемецьке (1640,0 га), Луки (680,0 га), Люцимер (450,0 га). Великими за площею озерами є Сірче (100,2 га) Камінь-Каширського; Люб'язь (509,0 га), Біле (400,0 га), Скорінь (174,0 га), Червище (Шині) (165,0 га), Рогізне (107,0 га) Любешівського; Велике Згоранське (151,0 га) Любомльського; Волянське (405,0 га) Ратнівського; Велике Домашнє (155,0 га), Синове (174,0 га) Старовижівського; Сомин (124,0 га) Турійського районів [61; 70].

Грунтовий покрив Волинського Полісся різноманітний і включає понад 700 ґрунтових різновидів і численну мозаїку структур ґрунтового покриву. На одному робочому полі Волинського Полісся (земельній ділянці) площею в 25 га можна виявити до 15-ти і більше окремих контурів ґрунтових різновидів. Останніх також можна зустріти до 5 і більше (наприклад, ґрунтовий покрив на Копаївській осушувальній системі Шацької ОТГ). Така мозаїчність ускладнює проведення агротехнологічних і меліоративних заходів з відтворення родючості ґрунтів.

Тут переважають дерново-підзолисті, дернові оглеєні, лучно-болотні, торф'яно-болотні й торфові на торфовищах низинних. Материнськими породами для формування ґрунтів слугують карбонатні породи, тобто кора

вивітрювання крейдових порід верхньої крейди, середньочетвертинні флювіогляціальні відклади різнозернистих пісків, суглинків і супісків, подекуди з домішкою карбонатного елювію кори вивітрювання верхньокрейдових карбонатних порід, середньочетвертинні льодовикові моренні утворення валунних супісків і піщано-гравійних сумішей, верхньочетвертинні алювіальні піски й суглинки першої надзаплавної тераси Прип'яті та її приток, а також суглинки і глини другої надзаплавної тераси Західного Бугу і Стиру [77]. Основні типи і підтипи ґрунтів поліських ландшафтів наведено на рис. 2.1.



**Рис. 2.1. Ґрунтовий покрив Волинської області**

Умовні позначення до рис. 2.1:

**Дерново-підзолисті ґрунти**

Дерново-підзолисті ґрунти на давньоалювіальних та воднольодовикових відкладах, морені та лесовидних породах

 Дерново-прихованопідзолисті піщані та глинисто-піщані ґрунти (борові піски)

 Дерново-слабо-і середньопідзолисті піщані та глинисто-піщані ґрунти

 Дерново-середньо-і слабопідзолисті супіщані і суглинкові ґрунти

Дерново-підзолисті оглеєні ґрунти на давньоалювіальних та воднольодовикових відкладах, морені та лесовидних породах

 Дерново-слабопідзолисті глейові піщані та глинисто-піщані ґрунти


 Дерново-середньо- і сильнопідзолисті глейові супіщані та суглинкові ґрунти

**Опідзолені ґрунти**

Опідзолені ґрунти переважно на лесових породах

 Ясно-сірі опідзолені ґрунти

 Сірі опідзолені ґрунти

 Темно-сірі опідзолені ґрунти

 Чорноземи опідзолені

**Чорноземи**

Чорноземи неглибокі лісостепові на лесових породах

 Чорноземи неглибокі слабогумусовані та малогумусні

Чорноземи глибокі на лесових породах


 Чорноземи глибокі малогумусні

**Лучні ґрунти на делювіальних та алювіальних відкладах**

 Лучні та чорноземно-лучні ґрунти

**Лучно-болотні, болотні. Торфовища**

Лучно-болотні ґрунти на делювіальних та алювіальних відкладах

 Лучно-болотні ґрунти


Болотні та торфувато-болотні ґрунти на різних породах


 Болотні та торфувато-болотні ґрунти

**Торфовища**

 Торфовища низинні та торфово-болотні ґрунти

**Дернові ґрунти**

 Дернові піщані та глинисто-піщані ґрунти

 Дернові оглеєні ґрунти

 Піски слабозадерновані, слабогумусовані і негумусовані

 Дернові карбонатні ґрунти переважно на елювії щільних карбонатних порід

У поліській частині Волинської області переважають азональні та гідроморфні ґрунти, пов'язані з її низинним рельєфом і поширенням піщаних та супіщаних відкладів (легкого гранулометричного складу), які представлені дерново-підзолистими, дерновими, лучними і болотними ґрунтами та торфовищами. У місцях виходів на денну поверхню крейди та мергелів утворилися перегнійно-карбонатні ґрунти.

У межах ФГО поширені такі ландшафтно-географічні місцевості, а саме: заболочених заплав, лучних заплав, надзаплавних піщаних терас, дренованих надзаплавних терас Прип'яті, денудаційних хвилястих рівнин, кінцево-моренних горбів і гряд, погано дренованих рівнинно-западинних межиріч, що послужило основою природного районування (рис. 2.2).



Рис. 2.2. Схема фізико-географічного районування Волинського Полісся [34]

Схема фізико-географічного районування виступає природною основою для розробки екологічної мережі регіону, туристичних маршрутів, формування туристсько-рекреаційних районів та центрів. Ландшафтно-пейзажні комплекси поліської частини регіону наведено у додатку (Б1).

## 2.2. Екологічна мережа та заповідно-рекреаційний фонд як потенціал для розвитку туризму

Терміном «екомережа» позначають сукупність ділянок відносно недоторканої природи, де біота практично позбавлена впливу людини (ядра екомережі), та шляхів, якими ці ділянки сполучаються між собою (екологічні коридори). Екомережа – це той мінімум, який ми лишаємо живим істотам Землі, і який обов'язково має бути звільненим від впливу господарської діяльності людини [28; 36]. Критерії елементів екомережі наведено в дод. Б2.

Рішенням Волинської облради (12.04.2017 № 13/37) «Про затвердження Регіональної схеми екологічної мережі у Волинській області» затверджена регіональна схема [61], яка враховується при здійсненні господарської діяльності, у тому числі й туризму. Як засвідчує світовий досвід, збереження біотичного різноманіття регіону можливе за умови, що не менше ніж 10–15% його площі знаходиться у межах заповідних територій, де збереглися незмінні або майже незмінні ландшафти. Регіональна екологічна мережа Рівненської області була затверджена 17.06.2016 р. рішенням Рівненської облради № 225 [55].

До основних екомережогоформувальних вузлів міжнародного і національного рівнів регіональної екомережі належать: Шацький (цінний озерний комплекс), Прип'ятсько-Стохідський (водно-болотний), Білоозерсько-Черемський (болотний), Цуманський (комплекс дубових насаджень). Поліський широтний і Західнобузький меридіональний природні коридори європейського рівня, просторово обмежені долинами річок Прип'яті і Західного Бугу, об'єднують транскордонні елементи регіональної і національної екомереж, засвідчуючи важливість ролі Волинського Полісся як функціонального складника екологічної структури Європи. У структурі ПЗФ області налічується 1 заповідник, 3 національні природні парки, 15 заказників загальнодержавного значення, 210 заказників місцевого значення. Загальна площа об'єктів ПЗФ області становить 2206,9 км<sup>2</sup>. (табл. 2.2).



Таблиця 2.2

**Динаміка структури природно-заповідного фонду Волинської області [49]**  
(станом на 01.01.2021р.)

Категорії територій та об'єктів ПЗФ	кількість, од.	площа, га**
Природні заповідники	1	2975,70
Біосферні заповідники	-	-
Національні природні парки	3	121767,84
Регіональні ландшафтні парки	-	-
Заказники загальнодержавного значення	15	7731,80
Заказники місцевого значення	210	87609,48
Пам'ятки природи загальнодержавного значення	4	122,9
Пам'ятки природи місцевого значення	122	465,31
Заповідні урочища	27	15064,02
Ботанічні сади загальнодержавного значення	1	10
Ботанічні сади місцевого значення	-	-
Дендрологічні парки загальнодержавного значення	-	-
Дендрологічні парки місцевого значення	-	-
Зоологічні парки загальнодержавного значення	-	-
Зоологічні парки місцевого значення	-	-
Парки-пам'ятки садово-паркового мистецтва загальнодержавного значення	3	28,6
Парки-пам'ятки садово-паркового мистецтва місцевого значення	9	82,03
<b>РАЗОМ</b>	<b>395</b>	<b>235857,68</b>
Фактична площа ПЗФ*	<b>347</b>	220692,02
% фактичної площі ПЗФ від площі адміністративно-територіальних одиниць		<b>10,95</b>

\* сумарна площа територій та об'єктів ПЗФ без урахування площі тих об'єктів ПЗФ, що входять до складу територій інших об'єктів ПЗФ. Площа об'єктів ПЗФ, що входять до складу інших об'єктів ПЗФ 15165,66 га – 48 од., площа Волинської області 2014474 га.

\*\*відомості щодо площ територій та об'єктів природно-заповідного фонду зазначені з урахуванням коректив, внесених за результатами уточнення даних щодо площ, відповідно до матеріалів створення територій та об'єктів природно-заповідного фонду.

У межах Рівненської області, зокрема її поліської частини, виділяють 6 ядер екомережі (Прип'ять-Стохідсько-Нобельське, Білоозерсько-Черемське, Перебродське, Сиропогонське, Симинське, Надслучанське), 12 екологічних коридорів (Любешівсько-Зарічненський, Зарічненсько-Дубровицький, Соминсько-Перебродський, Сиропогонсько-Соминський, Сиропогонсько-Олевський, Соминсько-Надслучанський, Цумансько-Дубровицький, Любешівсько-Черемський, Черемсько-Білоозерсько-Маневицький,

Цумансько-Надслучанський, Случанський, Стирський північний). Структура ПЗФ Рівненської області станом на 01.01.2021 р. наведена у табл. 2.3.

Таблиця 2.3

### Структура природно-заповідного фонду Рівненської області

<https://www.ecorivne.gov.ua/reserve/?sid=131> (станом на 01.01.2021 р.)

№ з/п	Найменування об'єктів ПЗФ	Об'єкти природно-заповідного фонду					
		Загальнодержавного значення		Місцевого значення		Всього	
		К-кість	Площа, га	К-кість	Площа, га	К-кість	Площа, га
1	Природні заповідники	1	42288,7	0	0	1	42288,7
2	Біосферні заповідники	0	0	0	0	0	0
3	Національні природні парки	2	30767,11	0	0	2	30767,11
4	Регіональні ландшафтні парки	0	0	3	58708	3	58708
5	Заказники, усього	13	16720	114	50764	127	67484
	у тому числі: ландшафтні	1	905	11	2852,3	12	3757,3
	лісові	1	110	18	2353,4	19	2463,4
	ботанічні	8	12301	38	32372	46	44673
	загальнозоологічні	1	100	5	3129	6	3229
	орнітологічні	0	0	9	1556,3	9	1556,3
	ентомологічні	0	0	16	344	16	344
	іхтіологічні	0	0	2	3255	2	3255
	гідрологічні	2	3304	11	2442	13	5746
	загальногеологічні	0	0	4	2460	4	2460
	палеонтологічні	0	0	0	0	0	0
	карстово-спелеологічні	0	0	0	0	0	0
6	Пам'ятки природи, усього	8	420,2	63	410,7234	71	830,9234
	у тому числі: комплексні	1	91	14	130,8	15	221,8
	ботанічні	4	243,2	34	220,8234	38	464,0234
	зоологічні	1	13	0	0	1	13
	гідрологічні	2	73	13	56,3	15	129,3
	геологічні	0	0	2	2,8	2	2,8
7	Заповідні урочища	0	0	96	3328,6	96	3328,6
8	Ботанічні сади	0	0	0	0	0	0
9	Дендрологічні парки	1	29,5	0	0	1	29,5
10	Парки-пам'ятки садово-паркового мистецтва	2	39	13	137,1962	15	176,1962
11	Зоологічні парки	1	11,6	0	0	1	11,6
	<b>РАЗОМ</b>	<b>28</b>	<b>90276,11</b>	<b>289</b>	<b>113348,5196</b>	<b>317</b>	<b>203624,6296</b>

У межах поліської частини Волині у кожному з ландшафтних районів сформовані екологічні ядра. У Верхньоприп'ятському районі сформовані такі екологічні ядра: Шацьке, Прип'ять-Стохідське, Липинсько-Турське, Доманівсько-Смольненське, Оріхівсько-Озерянське, Згоранське, Підріченське, Святобузаківське, в Нижньостирському – Черемське, Бережницьке, в Любомльсько-Ковельському – Бузьке, Волошківсько-



Природні умови, їхній екологічний стан та структура ПЗФ регіону з наявною екомережею природних ядер, екологічних коридорів є базовою основою для формування еколого-туристсько-рекреаційних центрів (в окремих випадках кластерів), розробки екопарків, екомаршрутів тощо.

### РОЗДІЛ 3.

## ТЕРИТОРІАЛЬНИЙ АНАЛІЗ ТА ОСОБЛИВОСТІ РОЗВИТКУ ЕКОЛОГІЧНОГО ТУРИЗМУ РЕГІОНУ

### 3.1. Загальні риси та особливості розвитку екотуризму регіону

Туристичний потенціал Волинського Полісся формують: 4 центри туристичної інформації (2 Волинська обл. і 2 Рівненська обл.), 5 національних парків (Шацький НПП, НПП «Прип'ять-Стохід», Ківерцівський НПП «Цуманська пуца», Нобельський НПП), понад 300 рекреаційних зон, 224 рекреаційних пункти, близько 400 озер, понад 300 агросадиб, 274 заклади розміщення, 10 санаторіїв, 27 музейних закладів, 2030 об'єктів культурної спадщини, 21 фестивалів (понад 3000 туристів), 2 туристичних кластери, 18 маркованих туристичних шляхів, 14 туристичних знаків, 11 активних туристичних клубів, 4 екопарки, 4 офіційних туристичних веб-ресурси, 482 суб'єкти туристичної діяльності регіону [11; 53]. Динаміка туристичних потоків Волинської області протягом 2000-2020 рр. наведена у табл. 3.1. У загальній структурі туристичних об'єктів чільне місце посідають локації екотуризму.

Основними напрямками розвитку туризму є: 1. Науково-методичне забезпечення, зокрема проведення навчання для голів територіальних громад та студентів ЗВО. Підготовки екскурсоводів для міст Луцька і Рівного «Школа екскурсовода». 2. Розвиток та удосконалення туристичної інфраструктури і матеріально-технічної бази. Здійснюється маркування маршрутів проїзду до туристичних об'єктів та місць туристичних відвідувань; формування мережі автокемпінгів; благоустрій рекреаційних зон; сприяння розвитку велосипедного туризму. 3. Стимулювання розвитку санаторно-курортного туризму. Перспективним є розбудова інфраструктури та бронювання вільних земельних ділянок для будівництва круглорічних закладів відпочинку, що

змінить тривалість турсезону з літнього на цілорічний. Реалізовується проєкт міжнародної грантової Програми «Польща-Білорусь-Україна».

Таблиця 3.1

**Кількість туристів, обслугованих туроператорами та турагентами,  
за видами туризму (осіб)\* [11]**

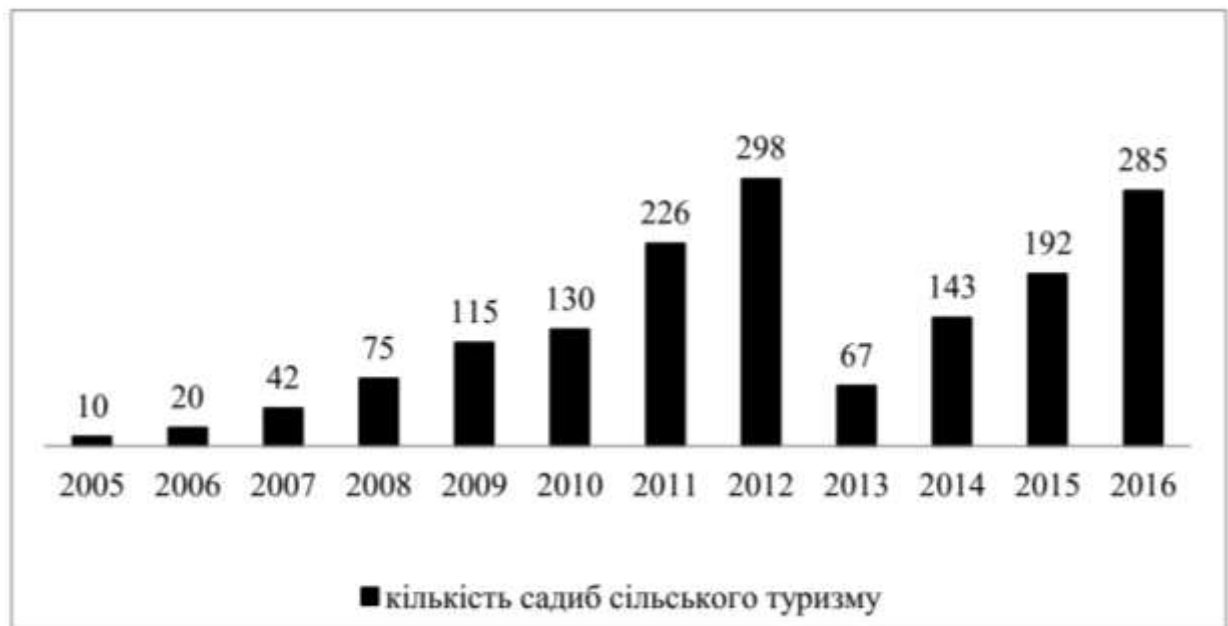
<http://www.lutsk.ukrstat.gov.ua/>

Роки	Кількість туристів, обслугованих туроператорами та турагентами, усього	У тому числі		
		в'їзні (іноземні) туристи	виїзні туристи	внутрішні туристи
2000	73126	1793	3299	68034
2001	47819	520	1768	45531
2002	60701	2138	4170	54393
2003	60945	2479	3870	54596
2004	58239	3665	5976	48598
2005	57319	3433	8983	44903
2006	64254	4083	8137	52034
2007	68687	5103	10246	53338
2008	67044	5826	7796	53422
2009	45674	3357	5784	36533
2010	52041	4021	7740	40280
2011	14657	1193	5881	7583
2012	19789	991	8312	10486
2013	19490	1095	12019	6376
2014	14593	349	8073	6171
2015	15620	645	9327	5648
2016	26526	486	19446	6594
2017	17047	679	12429	3939
2018	21807	448	15396	5963
2019	27403	556	23635	3212
2020	10047	19	9164	864

\*Складено за даними Головного управління статистики у Волинській області.

Протягом останніх років проведено I етап бальнеологічних досліджень ДУ «Українським НДІ медичної реабілітації та курортології МОЗ України»,

виявлено природні лікувальні ресурси на території рекреаційної зони Шацьких озер та здійснено їх прогнозну оцінку. У державній Стратегії розвитку туризму та курортів Волинської і Рівненської областей на період до 2026 року задекларовано створення курорту державного значення на території Шацького поозер'я, а також створення національних парків «Пуща Радзівіла», «Надслучанський». 4. Сільський туризм. Стимулювання розвитку малого підприємництва у сфері організації відпочинку у селі. Заплановано проведення інвентаризації та сертифікація садиб в регіоні. Протягом останніх років кількість садиб сільського туризму починає зростати (рис. 3.1). Формування промоційного каталогу та оцифрування отриманих даних для туристичних порталів у регіоні.



**Рис. 3.1.** Динаміка кількості садиб сільського туризму у Волинській області за період 2005-2016 рр. (за матеріалами Головного управління статистики у Волинській області [11])

5. Промоція туристично-рекреаційного потенціалу. Проведення комплексної рекламної кампанії туристично-рекреаційних ресурсів та кращих пропозицій туристичних компаній, створення позитивно іміджу на всеукраїнському та міжнародному ринках туристичних послуг. Проводиться робота із відродження найбільшого туристичного маршруту «Золота діадема Волині» (Volyn Golden Diadem). 6. Безпека туристів. Створення безпечних умов перебування туристів на території області, захист їх законних прав та

інтересів. Визначено понад 80 місць масового відпочинку на воді. З метою недопущення травмування людей під час купання, водолазно-рятувальним підрозділом Управління ДСНС у Волинській і Рівненській областях, напередодні купального періоду здійснюють обстеження дна акваторій визначених місць масового відпочинку [61].

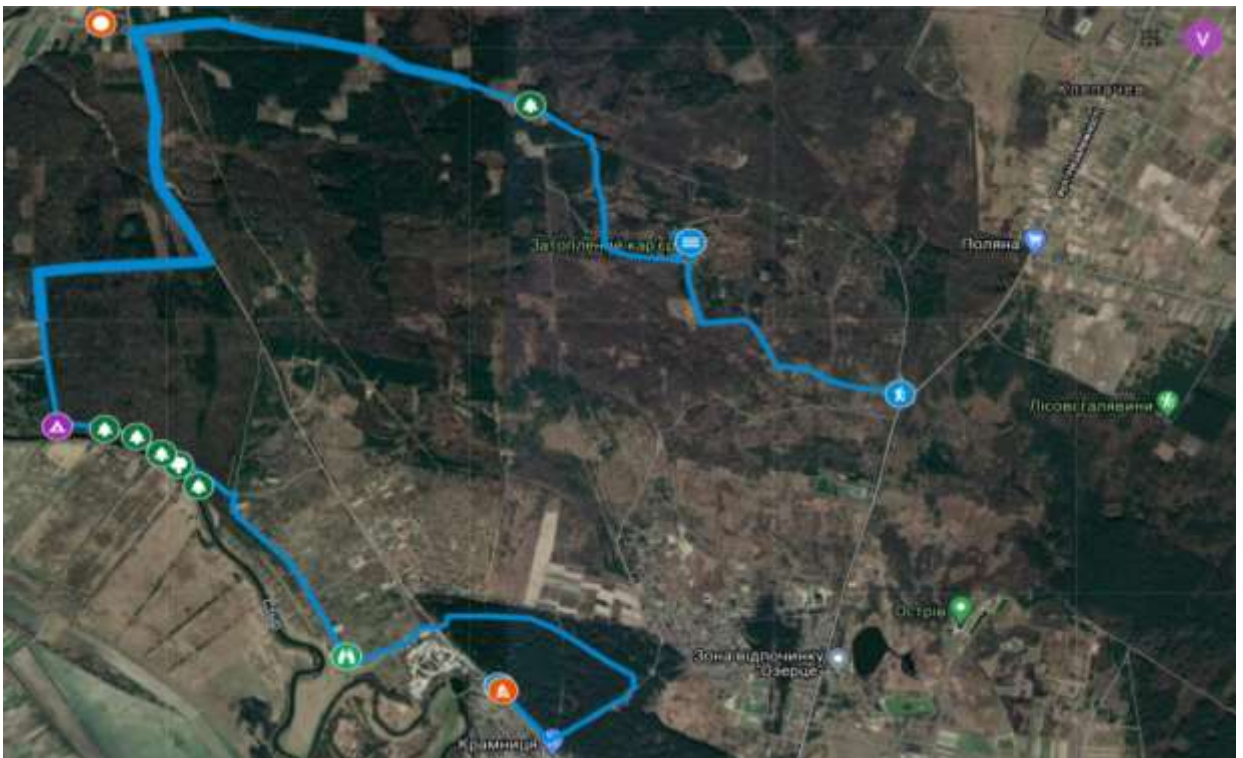
На Волині розробили 7 ключових маршрутів (або туристичних магнітів) загальнодержавного значення, що включають не лише відвідини музеїв чи пам'яток, а й екстрим – сплави на човнах і байдарках, катання на позашляховиках. Не оминули увагою й популярний нині гастротуризм та екотуризм. Перший напрям: Луцьк (Луцький Замок, підземелля, Старе місто, музеї: художній, Волинської ікони, краєзнавчий, Луцького братства, сучасного мистецтва Корсаків, зоопарк). Другий напрям: Луцьк – Затурці (музей В. Липинського) – Зимне (монастир) – Володимир-Волинський (заповідник Древній Володимир) – Устилуг (музей І. Стравінського). Третій напрям: Луцьк – Воротнів (заказник) – Олика (резиденція Радзівіллів, Костел св. Трійці) – Цумань (національний природний парк «Цуманська Пуща») – Грем'яче (санаторій «Пролісок»). Четвертий напрям: Луцьк – Жидичин (монастир) – Рокині (скансен) – Переспа (музей Першої світової війни) – Колодяжне (музей-садиба Лесі Українки) – Ковель. П'ятий напрям: Луцьк – Старий Чорторийськ (панорама р. Стир) – Оконськ (джерела, форелеве господарство) – Костюхівка (Центр польсько-українського діалогу) – Маневичі (човен-довбанка) – Любешів (Національний парк «Прип'ять – Стохід») – Сваловичі (сплави, екотуризм). Шостий напрям: Луцьк – Баїв (музей Меду) – Берестечко – Брани (найвища точка Волинської області) – Павлівка (пивзавод) – Старий Порицьк (еко-сироварня). Сьомий напрям: Луцьк – Шацьк (національний природний парк) – Світязь (активний відпочинок: сплави на човнах, байдарках, мотузковий парк, велокатання, катання на позашляховиках, риболовля, гастрономія тощо) [44; 65].

Популярністю у мандрівників користуються туристичні маршрути загальнообласного рівня, зокрема пішохідні, велосипедні, а також екскурсії,



які розробили працівники Волинського обласного центру національно-патріотичного виховання, туризму та краєзнавства та наукові співробітники національних парків. Розглянемо деякі з них.

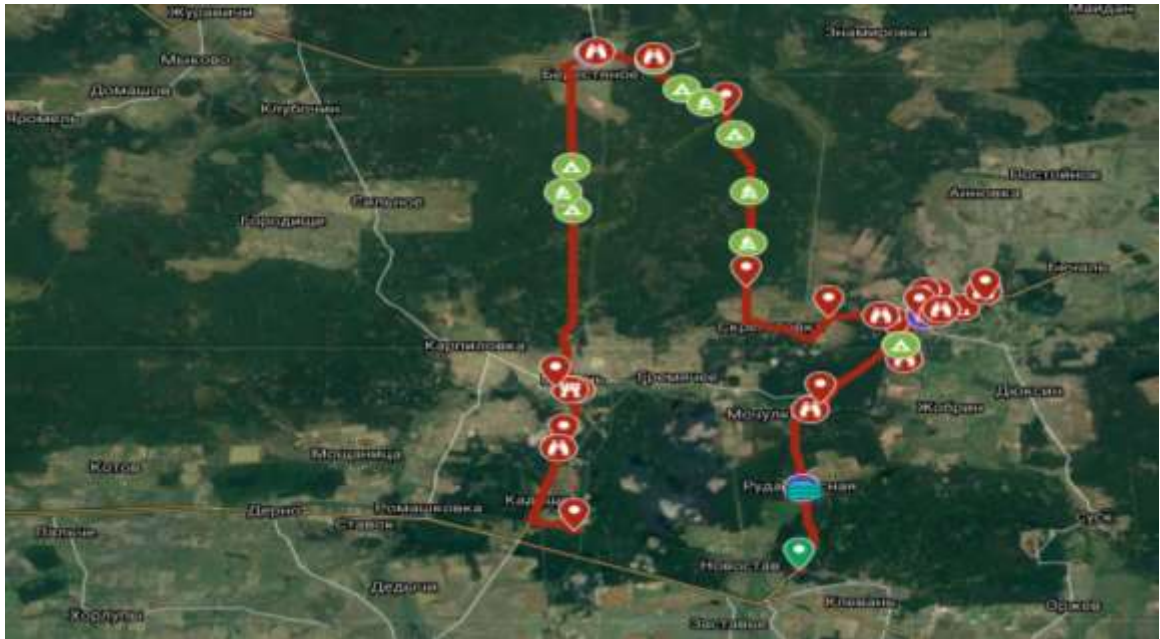
Піший маршрут «До Кульчинських крутосхилів-2». Протяжність та тривалість: 14 км. Активна частина – 3-4 години (рис. 3.2). Маршрут об'єднує краєзнавчі пам'ятки, об'єкти природно-заповідного фонду, мальовничі краєвиди в долині р. Стир та в лісових природних комплексах Ківерцівщини. Доїзд до старту і фінішу маршрутними автобусами Луцьк-Клепачів, Кульчин-Луцьк. Маршрут: дорога на с. Клепачів – ставки в лісі біля Клепачіва – с. Валер'янівка – «Кульчинські крутосхили» над р. Стир – с. Кульчин [66].



**Рис. 3.2.** Нитка туристичного маршруту «До Кульчинських крутосхилів-2»

Веломаршрут «Цуманськими дібровами-1». Веломаршрут створений, щоб за 1-2 дні оглянути велику частину Ківерцівського НПП «Цуманська пуша» та прилеглі до нього території. Під час подорожі на велосипеді можна відвідати такі цікаві об'єкти та локації: водосховище на р. Путилівка, комплексну пам'ятку природи «Горинські крутосхили», «Парк забутих фігур» та іншу історичну спадщину с. Деражне, вікові діброви долини р. Кормин,

залишки систем окопів та бліндажів часів Першої світової війни. Вздовж усього маршруту знаходиться багато бесідок, рекреаційних пунктів, де можна зручно відпочити та заночувати у наметах. Загальна протяжність маршруту близько 65 км (рис. 3.3). Шляхове покриття в основному асфальтове – 66%. Присутні якісні гравійні лісові дороги – 25%. Ускладнене пересування через ґрунтово-піщані ділянки – 9% [<http://knpp.com.ua/article/routes>].



**Рис. 3.3. Схема велосипедного маршруту «Цуманськими дібровами-1».**

Експедиція «Мандрівка Турійщиною». Опис: Маршрут екскурсії: Луцьк – с. Радовичі – Екопарк «Аміла» – парк «Літинський» – рекреаційний пункт – м. Луцьк. Туристичні локації: Оленяча ферма (більше 500 голів. Підвиди: латвійський олень, альпійський, венгерський та східноєвропейський), музей реплікарів, музей ретротехніки, музей фауни, парк-пам'ятка садово-паркового мистецтва «Літинський». Головна локація екскурсії – екопарк «Аміла» в с. Радовичі [66].

«Вузькоколійка». Здійснивши подорож єдиною найдовшою діючою вузькоколійною залізницею в Європі (дод. В1), що розташована в Північних районах Рівненської області (Володимирецький та Зарічненський), можна відчувати як зупинився час. Адже тут усе, починаючи від чотирьохвагонного потягу з тепловозом, що є раритетним свідченням минулих років, до охайного шляху, на якому лежать рельси „музейного” року випуску, та рідкісної

техніки, що і досі використовується в обслуговуванні вузькоколіїної залізниці, створює відчуття нереальності та відкидає подорожуючих на роки п'ятдесят у минуле, у ті часи, коли залізниця набула свого сучасного вигляду. Потяг іде досить повільно – 30-40 км/год. Це чудова можливість насолодитися усією красою чудового пейзажу, незіпсованого цивілізацією. Потяг перетинає унікальний залізничний дерев'яний міст через річку Стир, поблизу с. Млинок Зарічненського району. Неподалік розташовані славнозвісні озера Українського Полісся. Тож, це чудова нагода не лише проїхатися зазначеним маршрутом, а й зупинитися у мальовничих куточках [22; 53].

Екологічний туризм в основному приурочений до національних природних парків, заказників загальнодержавного та місцевого значення і пам'яток природи (дод. В2). Поширений у регіональних ландшафтних парках, парках-пам'ятках садово-паркового мистецтва тощо. Як правило він представлений екологічними стежками (науково-пізнавальними, навчальними, прогулянковими тощо). У заповідниках Волинського Полісся (Рівненський та Черемський) також розроблені наукові екостежки (табл. 3.2).

Таблиця 3.2

### Екологічні стежки та маршрути Волинського Полісся [62]

Розробник проекту організації екологічної стежки або маршруту	Типи та назви екологічних шляхів			
	Екологічна навчальна стежка (1-6 км)	Екологічна пізнавально-прогулянкова стежка (6,1-14 км)	Екотуристичний маршрут (14,1 – 60 км)	
Природно-заповідні установа (ПЗУ)	Рівненський природний заповідник (ПЗ)	«Білозерські бори» (4,5 км)	«По місцю Сира Пігоня», «Екосистема урочища Крисине»	
	Черемський природний заповідник (ПЗ)	Черемський природний заповідник (3,45 км)	«Черемський природний заповідник - Окопські озера»	
	Шарпей ННП	«Лісова пісня» (5,6 км), «Світлина» (5,2 км)	«Три озера» (8 км)	
	ННП «Прим'яті – Станиця»	«Старий парк над Столоду» (1 км), «Нас стежина веде вздовж Столоду» (1 км), «Забутіні стежки Полісся» (2 км)		«Гармонія життя в долині Столоду» (15 км), «Чарівний світ Полісся» (46 км), «Поліський нетриво», «Шляхли вирн та слов'ян»
Навчальні заклади	Волинська ЗОШ		«Екологічною стежкою рідного села»	
	Дубровицький НВК	«Бурштиновий край» (5 км)		
	Дубровицька ЗОШ №2	«Стежками мальовничого Полісся» (5 км), «Веселивий ротмі» (5 км)		
Шкільні лісництва	Устизувське	«Лукашка»		
	Колківське	«Кривий ліс»		
	Цуминське	«Путівське»		
Неурядові громадські організації «Смак» «Клуб екологічного туризму»		Маршрути № 103(10 км), 107 (7 км)		
				«Дотинані р.Стуч», «Тур вихідного дня», маршрути № 101(15км), 102 (20 км), 104 (20 км), 105 (35 км), 106 (30 км)

Серед відомих екостежок, що любляють туристи слід виокремити такі: «Білоозерські бори», «По масиву Сира погоня», «Екосистеми урочища Крисине» (Рівненський природний заповідник, [24; 46; 47]), «Лісова пісня», «Світязянка», «Три озера» (Шацький національний природний парк), «Старий парк над Стоходом», «Нас стежина веде вздовж Стоходу», «Забутими стежками Полісся» (національний природний парк «Прип'ять-Стохід», [63]) та інші.

До головних завдань розвитку екотуризму Волинського Полісся слід віднести наступні (дод. В3): стимулювання створення нових туристичних продуктів, покращення рекреаційної інфраструктури поблизу туристичних локацій, підвищення потенціалу надавачів туристичних послуг, створення якісного контенту про екологічні маршрути, створення промоційної продукції.

## **3.2. Розвиток науково-пізнавального екотуризму в заповідниках**

### **3.2.1. Рівненський природний заповідник**

Рівненський природний заповідник (РПЗ) є другим за площею в Україні. Площа РПЗ понад 42 тис. га. Територія заповідника розміщена у 2 районах Рівненської області – Вараському та Сарненському. Створений РПЗ був у 1999 р. Він складається з шести лісництв, а саме: Північного, Старосільського, Більського, Білоозерського, Карасинського та Грабунського. Територія РПЗ дуже розкидана. На північному сході РПЗ межує з Житомирською областю, на північному-заході – з Волинською, а на півночі – з Республікою Білорусь [69].

Флора і фауна РПЗ мають важливе наукове і природоохоронне значення. Унікальні ландшафти, болота, ліси, відносно мала заселеність території допомогли у збереженні первозданного рослинного і тваринного світу. У заповіднику проводиться робота, яка спрямована на збереження раритетних та зникаючих видів рослин і тварин, а також знайомство людини з незайманою частиною природи.

На території РПЗ спостерігається поєднання болотних, озерних і лісових природних ландшафтів Волинського Полісся. Найбільшою цінністю РПЗ є наявність у ньому боліт усіх типів, що зустрічаються в межах Українського Полісся. Незначні площі посідають лишайникові і зеленомохові сосняки на сухих грядках та островах серед болотних масивів. Унікальні фрагменти смерекових лісів, комплексні угруповання верхових боліт. На території РПЗ розташований єдиний в Україні залишок системи Пінських боліт, що є унікальним місцем існування рідкісних та зникаючих видів тварин. Водна рослинність поширена у водоймах озер (Біле, Сомине, Крисине), малих водотоках та каналах. Серед лісів основні площі займають соснові ліси, значно поширена береза, а рідше зустрічаються березово-соснові ліси. На території РПЗ зустрічається граб, зрідка дуб.

Фауна краю представлена 663 видами тварин, з яких 387 безхребетних і 276 хребетних, з них 210 видів знаходяться під охороною. Головними представниками є черепаха болотна, лелека чорний, журавель сірий, річкова видра, лось, бобер, дика свиня. Поширені також тайгові види: тетерук, рябчик, зрідка – глухар. Усього на землях РПЗ мешкають 36 видів тварин, 28 видів рослин, які занесені до Червоної книги України. Зустрічається види, що занесені до міжнародного списку рідкісних та зникаючих тварин світу [57].

Екологічний туризм, як правило, в заповідниках не поширений. Аби популяризувати унікальні природні ландшафти заповідників та привабити відвідувачів у цих природоохоронних установах розробляються науково-пізнавальні екологічні стежки. У РПЗ розроблені чотири екологічні стежки, зокрема три еколого-пізнавально-прогулянкові стежки («По масиву Сира Погоня», «Екосистеми урочища «Крисине», «В гостях у чорного лелеки», дод. Д1) та еколого-навчальна стежка «Білоозерські бори». Остання є однією із цікавих еколого-навчальних стежок. Вона розташована у басейні оз. Біле, зокрема у межах борової тераси та болотного масиву «Коза». Довжина стежки 4,5 км, тривалість маршруту 3,0 год (рис. 3.4).



Рис. 3.4. Еколого-навчальна стежка „Білоозерські бори” [24].

## Легенда до рис. 3.4

Квар-тал	Виділ	Площа, га	Склад насадження	Вік, років	Висота, м	Діаметр, см	Тип лісорос-линних умов	Пов-нота
41	57	1,3	Лісові культури 10С <sub>3</sub>	55	19	22	В <sub>2</sub> ДС	0,7
41	42	3	Незімкнуті лісові культури 8С <sub>3</sub> 2Бп	10		А <sub>2</sub>		
40	34	3,7	Лісові культури 8С <sub>3</sub> 2Бп	35	8	10	А <sub>1</sub> С	0,7
41	37	9,3	Лісові культури 10С <sub>3</sub>	43	14	14	А <sub>2</sub> С	0,7
41	19	0,8	7Бп3С <sub>3</sub> +Ос	45	18	16	В <sub>3</sub> ДС	0,8
41	20	1,6	Лісові культури 10С <sub>д</sub> +Бп	30	7	8	А <sub>1</sub> С	0,7
41	14	1	10С <sub>3</sub> +Бп	45	16	18	А <sub>2</sub> С	0,7
41	11	2,9	7Бп2С <sub>3</sub> 10с	45	18	16	В <sub>3</sub> ДС	0,8
41	13	0,5	10С <sub>3</sub>	45	19	18	В <sub>3</sub> ДС	0,8
40	9	1,5	10С <sub>3</sub>	40	18	18	В <sub>2</sub> ДС	0,85
40	15	3,5	10С <sub>3</sub>	85	21	24	В <sub>4</sub> ДС	0,6
40	10	1,5	10С <sub>3</sub>	70	7	12	В <sub>5</sub> БС	0,6
40	16	2	8Бп2С <sub>3</sub> Бп	20	9	8	В <sub>4</sub> ДС	0,7
40	14	1,6	5С <sub>3</sub> 5Бп	45	9	10	В <sub>5</sub> БС	0,7
40	18	13	Лісові культури 10С <sub>3</sub> +Бп	38	17	16	В <sub>2</sub> ДС	0,8
40	19	5,3	10С <sub>3</sub>	80	26	28	В <sub>2</sub> ДС	0,6
40	24	0,7	Лісові культури 9С <sub>3</sub> 1Бп	13	3	4	А <sub>1</sub> С	0,6
39	18	1,9	6С <sub>3</sub> 4Бп	15	4	4	В <sub>3</sub> ДС	0,7
39	20	8,2	10С <sub>3</sub> +Бп	60	22	22	В <sub>2</sub> ДС	0,7
40	32	1,5	Лісові культури 7С <sub>3</sub> (47)2Бп1С <sub>3</sub> (65)	47	16	16	А <sub>2</sub> С	0,7
39	19	4,7	Лісові культури 9С <sub>3</sub> 1Бп	33	13	12	А <sub>2</sub> С	0,8
40	33	4,1	8С <sub>3</sub> 2Бп	50	17	18	А <sub>2</sub> С	0,7
39	35	4	8С <sub>3</sub> 2Бп	60	21	22	В <sub>2</sub> ДС	0,7

У межах екологічної стежки наявні 7 видових точок (ВТ), зокрема: 1 – берегове підняття навколо оз. Біле, 2 – лісова просіка, 3 – мурашник та годівничка, 4 – болото «Коза», 5 – запідсочене насадження, 6 – «Поліські гірки», 7 – озерна тераса оз. Біле.

Мальовничим об'єктом екологічної стежки є оз. Біле, карстового походження. Площа озера 453 га. Складається з трьох лійкоподібних улоговин з глибинами 26,0 м, 22,0 м та 16,0 м. Цікавим є хімічний склад води із високим

вмістом гліцерину (до 6,73 мг/дм<sup>3</sup>), через що має надзвичайні цілющі властивості. Водойма має овальну форму, трохи витягнуте із заходу на схід. Довжина 2,65 км, ширина максимальна 2,10 км, середня, 1,80 км. Дно озера полого, піщане. Живиться підземними водами та атмосферними опадами. З дна б'ють холодні та теплі джерела, а на глибині 8 м температура постійна +8 °С. Тому взимку поверхня озера не повністю замерзає. Товщина криги – 25-50 см. До глибини 2-2,5 м вода в озері прозора [9].

Екологічна стежка «Екосистеми урочища «Крисине» (рис. 3.5) закладена з метою науково-дослідницького, пізнавального та природоохоронного ознайомлення з різними екосистемами РПЗ і характерними для кожної з них тваринним і рослинним світом та їхньою спільною взаємодією в біогеоценозі.



**Рис. 3.5. Схема маршруту екологічної стежки «Екосистеми урочища «Крисине» [46]**

Цей маршрут розрахований на студентів, школярів та інших категорій відвідувачів. Маршрут бере початок з дендрарію Старосільського лісництва



РПЗ і закінчується біля осушувальних каналів. Його протяжність 13,5 км, середня тривалість 3 год. На стежці запропоновано 7 ВТ, а саме: 1 – дендрарій ліництва, 2 – аншлаг, 3 – оз. Крисине, 4 – регіонально рідкісні рослини, 5 – лука, 6 – осушене болото, 7 – меліоративні канали. Під час екскурсійного маршруту відвідувачі можуть побачити такі види: шейхцерія болотна, лікоподіела заплавна, мучниця, лещиця пучкувата, юринея волошковидна, дев'ясил британський, дзвоники розлогі, суховершки звичайні та інші. У РПЗ наявні інші екологічні стежки про які уже згадувалося.

### 3.2.2. Черемський природний заповідник

Указом Президента України від 19 грудня 2001 року за № 1234/2001 був створений Черемський природний заповідник. Сьогодні заповідник підпорядкований Міністерству захисту довкілля та природних ресурсів України. Заповідник розташований на сході Камінь-Каширського району Волинської області на межі з Рівненщиною. Загальна площа заповідника становить 2975,7 га. На території природоохоронного об'єкта збереглися відносно малопорушені антропогенною діяльністю лісові масиви з унікальним еумезотрофним осоково-сфагновим болотом Черемське. У межах заповідника знаходяться озера Черемське та Редичі [69].

Заповідник створено на основі таких природоохоронних об'єктів, зокрема Черемського заказника загальнодержавного значення (площа 903,0 га), орнітологічного заказника місцевого значення “Урочище Сузанка”, загально-зоологічного заказника місцевого значення “Карасинський” та ботанічного заказника місцевого значення “Карасинський ялиник-1”. Наукові дослідження Черемського болота в минулому обмежуються 1970-1980-ми роками. Характеристика Черемського заказника наводиться в праці [4]. Про Черемський заказник наводяться дані про угруповання рослин та рідкісні види флори болота, еколого-ценотичний та стратиграфічний профіль болота Черемське. Інформація про рослинний світ заповідника наводиться в низці робіт В. В. Коніщука [30; 31; 32].

За природно-географічним районуванням заповідник належить до Східно-Європейської фізико-географічної країни, змішано-лісової хвойно-широколистої зони, Поліського краю, області Волинського Полісся [34]. Заповідник розташований у межиріччі річок Стохід та Веселуха, що неподалік Верхньоприп'ятської низовини та Волинського моренного пасма.

Велику наукову цінність у заповіднику має Черемське болото. Секретаріат Конвенції з водно-болотних угідь (ВБУ) 29.11.2016 р. повідомив офіційним листом про надання водно-болотному угіддю «Черемське болото»

міжнародного значення за № 2272, що підтверджено сертифікатом. Черемське болото відіграє важливу роль у підтриманні гідрологічного режиму великого регіону у центральній частині Волинського Полісся. Болото є своєрідним регіональним стабілізатором гідрологічного режиму, у тому числі підземних вод, які необхідні для функціонування водних, болотних, лісових і лучних екосистем. Це одне з найкраще збережених боліт Європи. Основою ВБУ є долина прадавнього озера, що заросла сфагново-осоковими угрупованнями і являє собою рідкісний підтип боліт – еумезотрофне болото та торфoviще з прилеглими заболоченими лісами. Глибина залягання торфових відкладів сягає понад 10,0 м. На території унікального болота сформувалися 2 озера, зокрема Черемське та Редичі [49; 69]. Екологічна оцінка якості поверхневих вод оз. Черемського наведено у додатку Д2.

Черемське болото поглинає вуглекислий газ і продукує кисень, таким чином допомагає у боротьбі з глобальним потеплінням. Водно-болотна рослинність є акумулятором важких металів, пестицидів та інших токсичних речовин, а також фільтром природних вод. Болота має важливе біостаційне значення, тобто є місцем перебування водоплавних птахів, тварин та флори.

На території ВБУ «Черемське болото» зростає 16 видів фауни, які занесені до Червоного списку МС з охорони природи (видра річкова, норка європейська, бобр європейський, чернь білоока, очеретянка прудка, деркач, тритон гребенястий, кумка звичайна, сінниця Едіп, п'явка медична та інші), із Європейського червоного списку наявні 14 видів фауни (деркач, вовчок ліщиновий, вовк, видра річкова та ін.). Найбільш цінними є зникаючі види та вразливі у світовому масштабі види (деркач, баранець великий, вечірниця мала, норка європейська). З рідкісних видів фауни трапляються глушець, журавель сірий, пугач, сова бородата [30].

На території ВБУ зростає понад 800 видів вищих судинних рослин. Тут локалізовано 25% рідкісних та зникаючих видів рослин Українського Полісся. Серед них 3 види рослин, що занесені до Європейського червоного списку (глід український, смілка литовська, козельці українські), 6 видів рослин із

Додатку I Бернської конвенції (альдрованда пухирчаста, зозулині черевички справжні, жировик Лезеля, сон широколистий, льонолижник безприквітковий, дикран зелений).

ВБУ належать до найбільш продуктивним екосистем світу. Вони є осередками біорізноманіття, джерелами води й первинної продуктивності, від них залежить існування інших видів рослин і тварин. ВБУ підтримують існування численних видів птахів, ссавців, плазунів, земноводних, риб і безхребетних [78]. Екосистеми Черемського заповідника наведено на рис. 3.6.

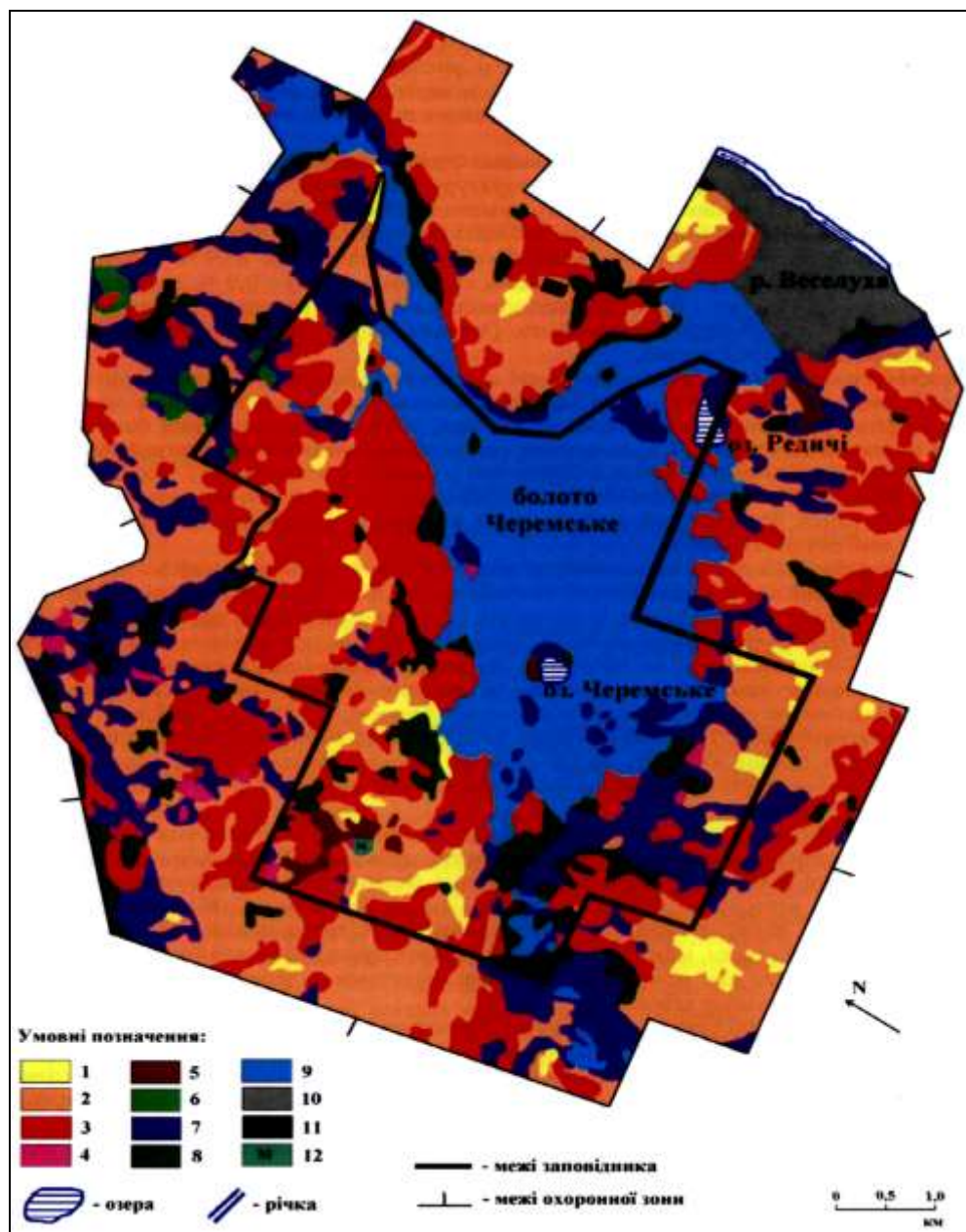


Рис. 3.6. Екосистеми Черемського природного заповідника та проектованої охоронної зони (за В.В. Коніщуком [31]).

### Легенда до рис. 3.6

**Ліси:** 1. Сухі соснові бори (соснові кладонієві, мучнищево-кладонієво-зеленомохові ліси (*Peucedano-Pinetum*, *Cladonio-Pinetum*) на водно-льодовикових та еолових підвищеннях із бідними дерново-приховано- і слабопідзолистими неоглеєними ґрунтами).

2. Свіжі соснові бори та дубово-соснові субори (соснові кладонієво-зеленомохові, зеленомохові, чорнищево-зеленомохові із домішкою дуба чи берези ліси (*Dicrano-Pinetum*) на рівнинних зандрових ділянках із дерново-середньо- і сильнопідзолистими помірно зволженими ґрунтами).

3. Заболочені соснові бори (соснові рунянково-сфагнові ліси із багном, пухівкою, молінією, журавлиною (*Molinio-Pinetum*, *Vaccinio uliginosi-Pinetum*) у долинах і пониженнях на мокрих торфово-підзолистих та болотних ґрунтах).

4. Ялинники (ялинові квасинищево-зеленомохові ліси із домішкою інших лісових порід (*Sphagno-Piceetum*, *Eu-Piceetum*) у пониженнях на вологих та свіжих торфово-підзолистих і болотних ґрунтах).

5. Діброви і судіброви (дубові, сосново-дубові та дубово-соснові ліси (*Quercu roboris-Pinetum*) на багатих дерново-опідзолених ґрунтах).

6. Грудні та сугрудні (грабово-дубові та мішано-грабові ліси (*Tilio-Carpinetum betulf*) в активних зонах карсту із постійним зволоженням на багатих дернових опідзолених із карбонатними включеннями ґрунтах).

7. Сирі та мокрі вільшняки (вільхово-осокові, -сфагнові, -різнотравні ліси (*Carici elongatae-Alnetum*, *Irido-Alnetum* (*Riboso nigri-Alnetum*), *Salicetum pentandro-cinereae*) на заболочених ґрунтах).

**Болота:** 8. Екотопи оліготрофних боліт (болота із березою пухнастою, поодинокими соснами, при домінуванні сфагнів, пухівки, осок (*Eriophoro vaginati-Pinetum sylvestris*, *Eriophoro vaginati-Sphagnetum magellanicum*, *Ledo-Sphagnetum magellanicum*) на болотних ґрунтах верхового типу).

9. Екотопи мезотрофних боліт (осоково-сфагнові болота із домінуванням осок, сфагнів, журавлини, очерету (*Caricetum chordorrhizae*, *Caricetum lasiocarpae*, *Caricetum limosae*, *Rhynchosporium albae*, *Sphagnetum magellanicum*, *Sphagno-Caricetum rostratae et all.*) на болотних ґрунтах перехідного типу).

**Антропогенні екосистеми:** 10. Осушене торфвище (деструктивно-меліоративна різнотравна ділянка із дрібними злаками та осоками (*Deschampsietum caespitosae*, *Molinietum caeruleae*)).

11. Рілля

**Луки:** 12. Лучні угруповання в межах меморіалу.

У Черемському заповіднику уже багато років функціонує науково-пізнавальна екологічна стежка (рис. 3.7). Вона включає 7 видових точок, зокрема: 1. Інформаційні аншлаги, 2. Будиночок лісника, 3. Меморіал, 4. Партизанські землянки, 5. Найвища точка, 6. Науково-дослідна ділянка, 7. Озеро Черемське.

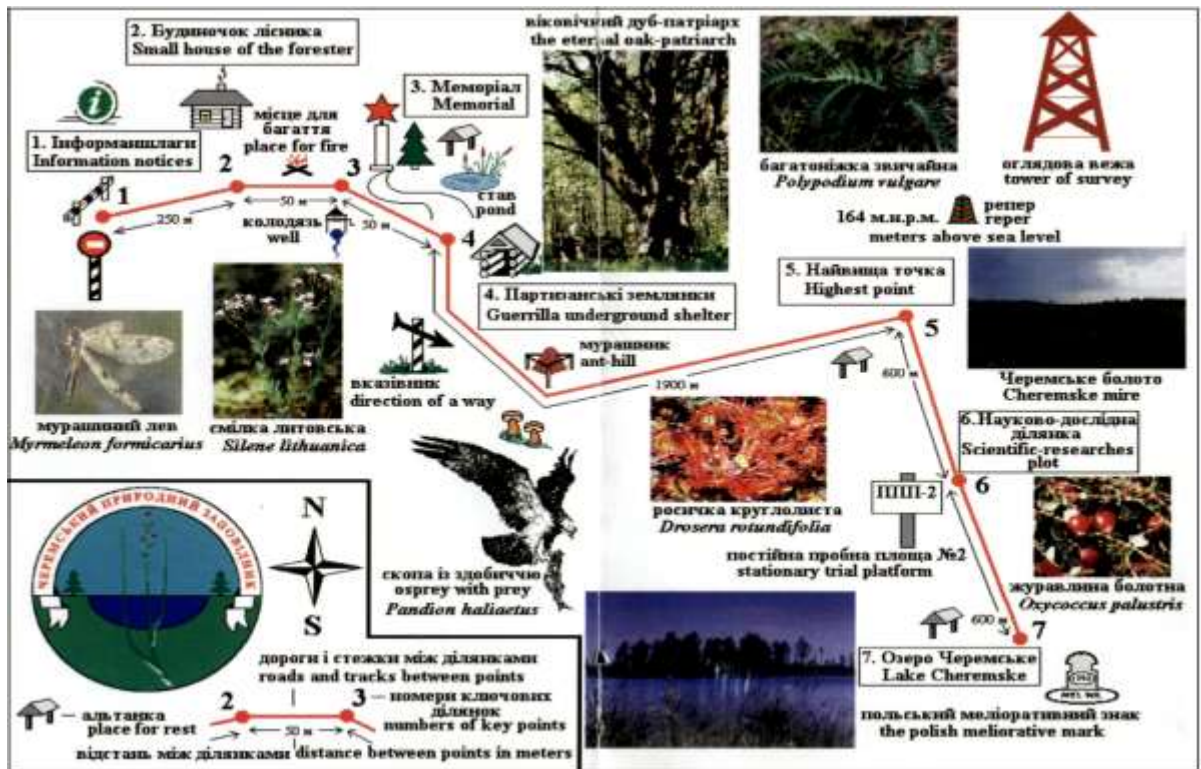


Рис. 3.7. Маршрут екологічної стежки «Черемський заповідник» [32].  
Легенда до рис. 3.7

**1-зупинка. Інформанилаги.** Знайомство з інформаційними стендами й аншлагами. Праворуч від лісової дороги – заболочена ділянка (тут здійснюється моніторинг болотної рослинності). Поруч куртина плауна річного – спорової рослини (Червона книга України).

**2-зупинка. Будиночок лісника.** Опорний пункт чергування лісової охорони заповідника. Біля альтанки – куц шипшини яблучної. Поруч – мурашник. Руді лісові мурахи-охоронці екологічної рівноваги, дуже рідкісні комахи, які занесені до Європейського червоного списку.

**3-зупинка. Меморіал.** За часів Другої Світової війни урочище Сузанка стало притулком партизанів. Наявні кілька могил загиблих воїнів. Біля меморіалу зустрічається смілка литовська. Поруч із лукою височіє темно-зелений ялинник, у якому зростають модрини європейські. Стежки меморіалу охороняє мідянка.

**4-зупинка. Партизанські землянки.** У роки Другої Світової війни в урочищі Кухів Груд розташувалося партизанське з'єднання А.П. Бринського. Свідок тих подій – дуб-патріарх (понад 400 років) і партизанські землянки.

**5-зупинка. Найвища точка.** Найвища точка заповідника – 164 м (над рівнем Балтійського моря). Оглядова вежа (протипожежна) – ідеальна локація спостереження за птахами. Зустрічаємо рідкісну вічнозелену рослину – зимолобку зонтичну.

**6-зупинка. Науково-дослідна ділянка.** Черемське болото – одне з найбільших і найкраще збережених в Україні. Воно вражає своїм фіторізноманіттям. Льодовикові реліктові верби, шейхцерія, три види росичок – знайомство з ними на болоті. Науково-дослідна ділянка закладена з метою вивчення продуктивності та екологічних особливостей журавлини в умовах заповідника.

**7-зупинка. Озеро Черемське.** Озеро Черемське – “серце” заповідника. Посередині водойми – острів зі старим лісом. Воно глибоке – 7,0 м, на піщаному дні три джерела. Темно-коричнева вода відлякує охочих скупатися. Окрасою заповідника є зозуліні черевички.

У науковому плані найбільшу цінність має дослідна ділянка «Черемське болото» (ВТ 6) та оз. Черемське (ВТ 7). Гідрохімічними дослідженнями на оз. Черемському виявлено перевищення відносно рибогосподарських нормативів амонію ( $3,98 \pm 0,34$  рази), азоту амонійного ( $3,10 \pm 0,25$ ), завислих речовин ( $8,62 \pm 1,17$ ), показників перманганатної окисності та БСК<sub>5</sub> (відповідно  $5,2 \pm 0,42$  та  $11,96 \pm 1,48$  рази), вмісту заліза загального ( $31,66 \pm 0,85$ ), міді ( $500,0 \pm 16,96$ ) та цинку ( $304,0 \pm 21,78$  рази). Концентрації елементів трофо-сапробіологічного та токсикологічного блоку в сукупності дозволяють віднести воду озера до III класу якості з характеристикою стану «задовільний» та ступенем чистоти «забруднена» [29].

На Черемському болоті проводяться стаціонарні багатокомпонентні геоecологічні дослідження. Їхня цінність полягає у відстеженні природних процесів, що відбуваються в умовах глобальних змін клімату. Екологічна стежка в Черемському заповіднику щороку привертає увагу науковців та вчителів, студентів і школярів та пересічних мешканців, що захоплюються унікальними перлинами поліського краю.

### 3.3. Заповідно-рекреаційний потенціал для розвитку екологічного туризму

#### 3.3.1. Національні природні парки

У межах Волинського Полісся наявні Шацький національний природний парк, національний природний парк (НПП) «Прип'ять-Стохід», Нобельський НПП, Ківерцівський НПП «Цуманська пуща». На стадії формування перебуває новостворений НПП «Пуща Раздзівіла». У національних парках поєднується заповідна діяльність та надання рекреаційних послуг для відвідувачів. Розвиток екологічного туризму у національних природних парках є пріоритетним завданням.

Перлиною Українського Полісся є Шацький НПП, який створений постановою Ради Міністрів Української РСР від 28.12.83 за № 533. Згідно з указом Президента України від 16.08.99 р. за № 992/99 «Про розширення території Шацького національного природного парку» його територія розширена на 16166,6 га і сьогодні становить 48977 га. Парк розташований у північно-західній частині Ковельського адміністративного району Волинської області. Шацький НПП включає 22882,5968 га земель, які надані у його постійне користування, а також 26094,4032 га земель інших землекористувачів, що входять до його складу [51].

Територія парку розташована на Головному Європейському вододілі басейнів Балтійського та Чорного морів. Рельєф парку рівнинний, з незначним похилом на північ, переважають висоти – 160-180 м н.р.м. НПП «Шацький» межує на півночі з Білоруссю, а на заході – з Польщею. На території парку налічується 23 озера загальною площею 6338,9 га (12,96 % від загальної площі парку), що є складовими Шацької озерної групи (табл. 3.3). Більшість озер карстового походження, також є водойми льодовикового та змішаного генезису. Озеро Світязь є найглибшим озером природного походження в Україні. Площа водойми 2622,0 га, а глибина 58,4 м. В 1995 р. водно-болотні



угіддя парку віднесені, згідно Рамсарської конвенції, до ІВА територій, які мають міжнародний статус і є середовищем для локалізації водно-болотних птахів. За рішенням ЮНЕСКО – МАБ від 30.04.2002 р. Шацькому НПП надано статус Біосферного резервату ЮНЕСКО [70].

Таблиця 3.3

**Морфометричні показники Шацьких озер [72].**

Назва озера	Площа водного дзеркала, га	Довжина, м	Ширина, м	Глибина, м		Об'єм води, млн.м <sup>3</sup>	Висота над рівнем моря, м
				макс.	сер.		
Світязь	2622,0	9225	4000	58,4	6,9	180,8	163,2
Пулемецьке	1568,0	6125	3375	19,2	4,1	64,3	162,7
Луки	673,2	5950	1400	3,2	2,1	14,1	161,8
Перемут	142,0	1800	1300	6,7	2,2	3,2	161,8
Острів'янське	255,0	2250	1450	3,8	2,3	5,9	162,6
Пісочне	187,0	1750	1450	16,2	6,9	13,0	162,2
Чорне Male	31,0	875	575	2,5	1,2	0,4	162,3
Соминець	43,0	1175	525	2,8	1,7	0,7	163,0
Мошно	36,0	800	600	3,0	2,0	0,7	160,7
Климівське	29,0	850	450	3,0	1,5	0,4	162,4
Линовець	9,0	450	325	3,7	1,6	0,2	163,3
Звединка	3,8	225	225	3,7	1,6	0,2	163,1
Ритець	4,4	250	200	3,7	1,6	0,2	163,1
Люцимер	430,0	3075	1875	11,0	4,4	19,5	164,7
Кримно	147,0	2175	925	5,5	2,9	4,2	161,7
Чорне Велике	83,0	1375	750	6,0	3,0	2,5	164,7
Озерце	13,7	600	375	3,0	1,6	0,2	163,1
Карасинець	15,0	550	375	1,8	1,1	0,2	163,2
Довге	19,0	550	300	3,0	1,4	0,2	164,0
Плотиччя	11,0	475	325	2,0	0,5	0,1	163,0
Кругле	9,0	400	300	2,0	1,0	0,1	164,1
Навраття	1,9	175	150	2,0	1,0	0,1	163,3
Олешно	5,9	350	300	2,0	1,0	0,2	162,5
Всього:	6338,9					311,4	

Згідно «Паспорту водно-болотного угіддя міжнародного значення «Шацькі озера», їх площа складає 32850 га, у тому числі 6932 га водойм, 1344 га боліт та торфовищ, 4763 га луків. Водно-болотні угіддя Шацьких озер має важливе значення щодо охорони болотної фауни і флори, а також є місцем гніздівлі та міграції водно-болотних птахів [52].

У межах Шацького НПП розроблені такі екологічні маршрути, а саме: «Озерний лабіринт», «Поліські джунглі», «Шляхи робінзонів», «Велосафарі», «Велоралі-велосипедний маршрут», «Бродяга», «Шацькі озера – перлина Волині», «Сафарі» (рис. 3.8). До послуг рекреантів – риболовля, підводні екскурсії, відпочинок на човнах, пляжний відпочинок, збирання грибів та ягід.



**Рис. 3.8. Туристичні маршрути Шацького національного природного парку [67]**

Великою популярністю у туристів Шацького НПП користується еколого-пізнавальна стежка «Лісова пісня». Маршрут стежки: Санаторій «Лісова пісня» - с. Мельники - «Царське село» - 1-й екопункт - 5-й екопункт - санаторій «Лісова пісня». Еколого-пізнавальна стежка «Лісова пісня» має протяжність 5,6 км. Вона розташована у кв. 22, 29, 33, 35 Мельниківського лісництва, між озерами Перемут та Пісочне. Ця екологічна стежка присвячена «Великій Дочці» українського народу, талановитій письменниці, нашій землячці Лесі Українці. На екостежці встановлено 21 інформаційний аншлаг, є оглядова вежа біля озера Перемут, обладнано 5 перехідних містків, облаштовано 4 місця для відпочинку.

Другою за популярністю є еколого-пізнавальна стежка «Світязянка» протяжністю 5,2 км. Знаходиться у кварталах 3, 4, 11 Світязького лісництва. На екологічній стежці встановлено 15 інформаційних аншлагів, наявні місця для відпочинку, а неподалік затоки «Бужня» обладнана оглядова площадка. Гармонійне поєднання еолових форм рельєфу, заліснених боровою рослинністю з озерно-болотними комплексами створює неповторні ландшафти та дозволяє отримати максимум задоволення від спілкування з природою [38].

Екологічна стежка «Три озера» створена працівниками Шацького НПП для пізнавально-відпочинкових пішохідних та велосипедних мандрівок. Відвідувачі можуть ознайомитися з типовими природними комплексами Шацьких озер, флорою і фауною та просто відпочити у тиші. Маршрут кільцевий, його початок і закінчення знаходяться на березі оз. Пулемецьке (рис. 3.9).



Рис. 3.9. Екологічна стежка «Три озера»

Довжина маршруту 8 км, а піший прохід займає від 3 годин і більше. Видова точка 1 розміщена на березі озера Пулемець. Тут знаходиться початковий стенд з картою екологічної стежки, тут можна оглянути піщаний, а подекуди зарослий очеретом берег оз. Пулемецьке. Далеко на горизонті (відстань майже 3 км) видніється протилежний берег, де розташоване с. Пулемець. Через кількасот метрів обладнана дерев'яна оглядова вежа висотою близько 5 м, з якої відкривається захоплююча панорама околиць. Далі стежка проходить між оз. Пулемецьким і оз. Климівське. Пройшовши ще 200 м виходимо на узлісся. Тут можна підійти безпосередньо до берега оз. Пулемецьке.

Пройшовши лісом близько 400 м, бачимо зліва (на північ) від дороги на підвищенні дот часів Другої Світової війни. Далі дорога прямує у бік с. Острів'я, залишаючи праворуч оз. Климівське та оз. Мале Чорне, які невидимі звідси і знаходяться за стіною лісу. Залишаємо дорогу і рухаємося на схід близько 500 м, поки ліс повністю не закінчиться. Вийшовши з лісу повертаємо відразу на південь, спочатку дорогою, а згодом виходимо на берег оз. Мале Чорне.

Оглянувши озеро і пройшовши на південь, бачимо осушувальний канал Копаївської меліоративної системи, яка була побудована у 1962-1964 роках. Рухаючись луками оглядаємо кілька стендів з ілюстраціями тваринного світу. Основним багатством Шацького НПП є навколводні птахи, які є невід'ємною складовою озерних комплексів. Невдовзі бачимо попереду знайому вежу, яку відвідували на початку маршруту. Звідси рукою подати до початкової точки екологічної стежки «Три озера». Загальна відстань, подолана у цій прогулянці – близько 8 км [25].

Не меншою популярністю серед туристів Шацького НПП є водний туризм на байдарках та човнах. Найбільше відвідувачів Шацьких озер було у 2015 р. (142,3 тис. осіб). З них віддали відпочинку на байдарках 1190 чол. та на човнах 181 чол. [15], (табл. 3.4).

Таблиця 3.4

## Порівняльна динаміка кількості туристів Шацького НПП [15]

Участь в екскурсіях	Кількість туристів				
	2014	2015	2016	2017	2018
Відвідали Шацький НПП, тис. осіб	111,3	142,3	110	93,2	98,5
Екскурсії на байдарках, осіб	968	1190	785	745	1021
Екскурсії на човнах, осіб	127	181	125	98	110

На думку Шацької ОТГ, головним завданням розвитку туризму до 2030 року є розробка альтернативних точок тяжіння туриста у межах громади та активація інших можливостей розвитку туризму окрім купального. Якщо подивитись структуру розвитку Шацької ОТГ, то виявляється, що туризм охоплює практично усю галузеву структуру громади (рис. 3.10).

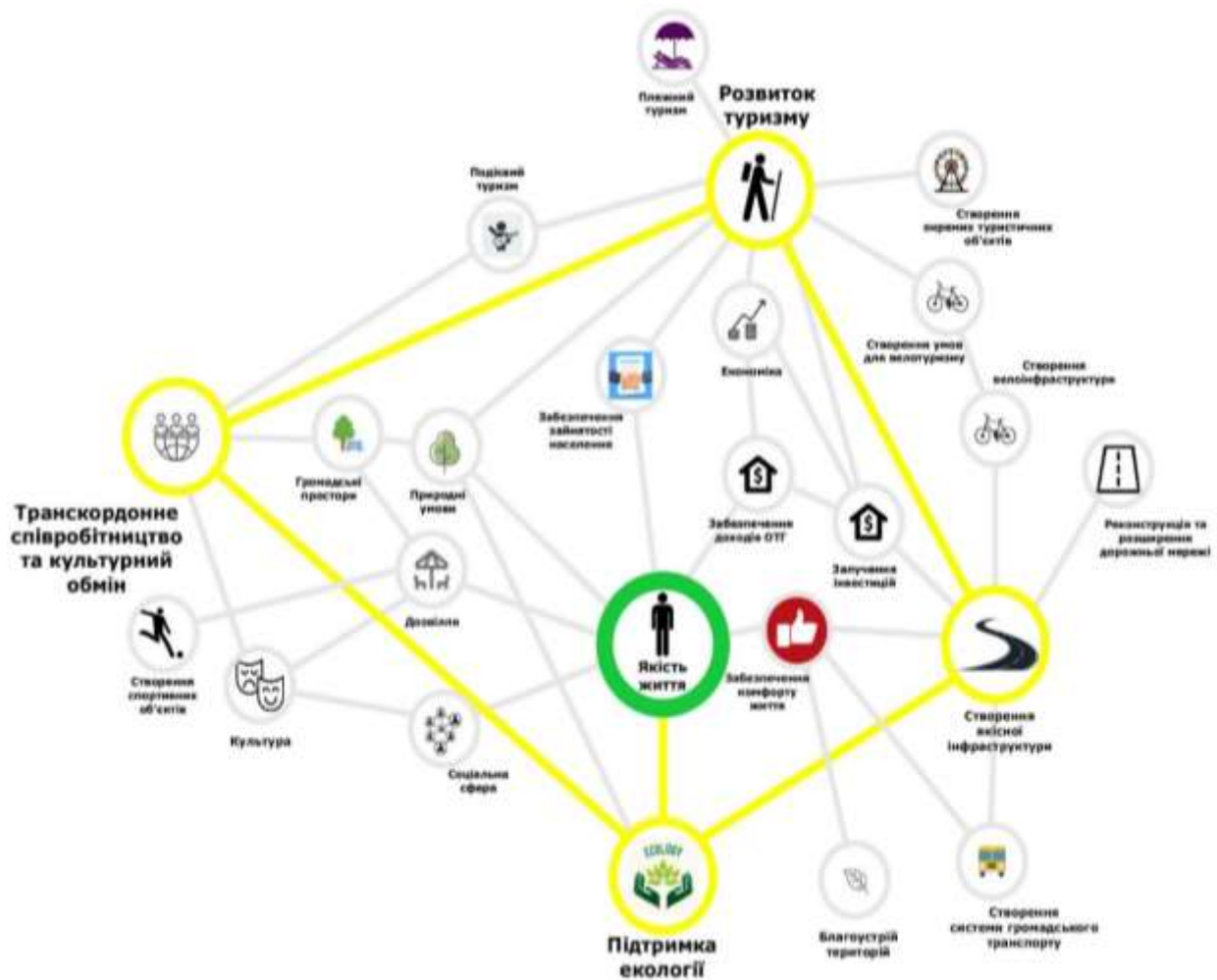


Рис. 3.10. Місце туризму у галузевій структурі Шацької ОТГ

Виключенням є лише ті напрямки соціальної сфери, якими користуються місцеві жителі. Важливу роль у наданні туристичних послуг відіграватиме туристичний інформаційний центр. Він має надавати інформацію як про житло та сферу послуг, так і про можливі види туризму на території громади, а також сприяти покращенню якості обслуговування, розосередженню туристичного потоку та подовженню туристичного сезону.

На території Шацької ОТГ до 2030 р. планується розвиток таких напрямів та об'єктів рекреації (рис. 3.11), а саме: велосипедний туризм, екологічний туризм, фотополювання, купальний відпочинок в аквапарку, колесо огляду, лісовий туризм (збір грибів та ягід), відпочинок у кемпінгах, подорожі на байдарках по каналах між озерами, агротуризм (збір лохини), розвиток зимових видів туризму, оздоровлення.

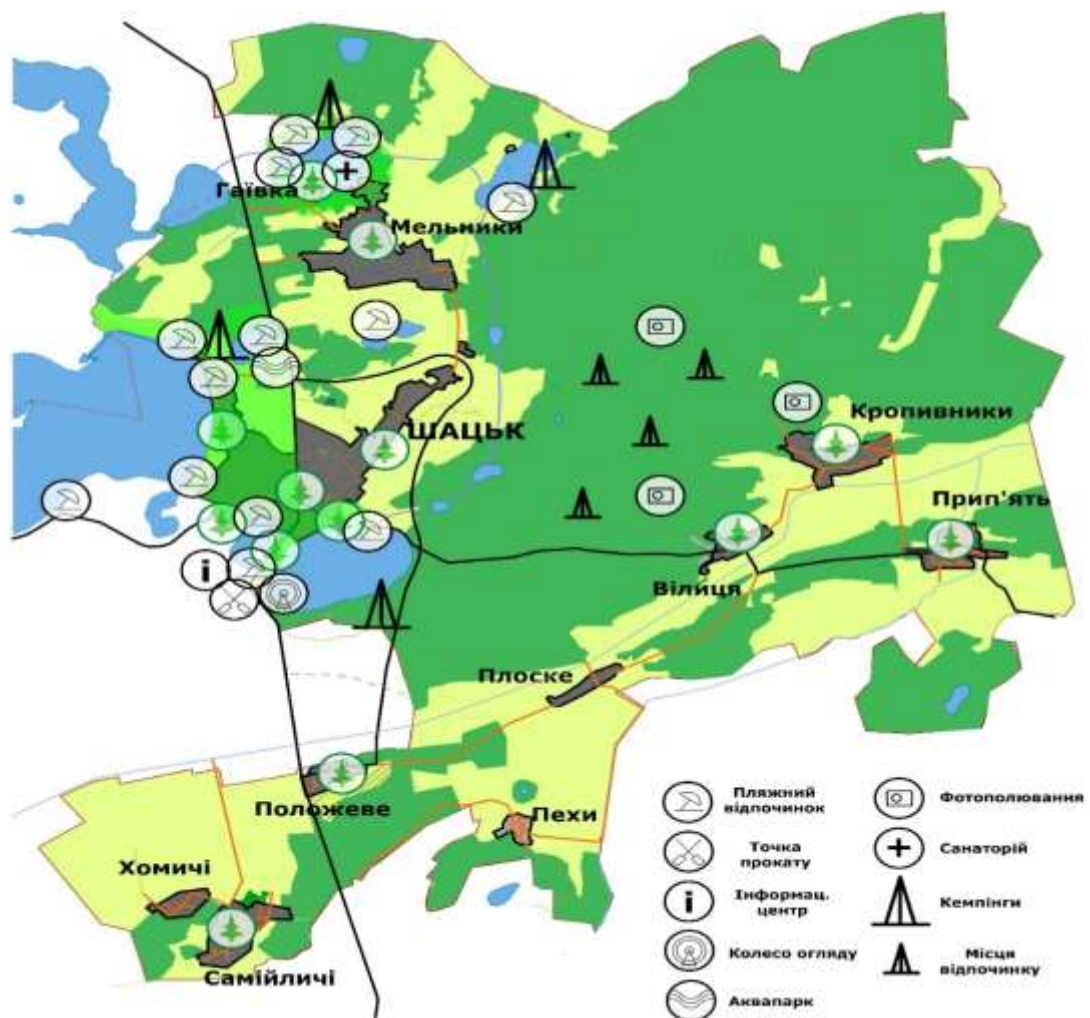


Рис. 3.11. Розвиток туризму Шацької територіальної громади [33]

Розвиток екологічного туризму в межах Шацького НПП ми бачимо у тісній співпраці з органами місцевого самоврядування Шацької ОТГ та адміністрацією Шацького НПП. На сьогодні необхідно створити рекреаційну інфраструктуру парку, яка відповідає б екологічним нормативам та стандартам країн ЄС. До важливих напрямів розвитку туризму слід віднести розширення форм відпочинку з відповідними локаціями, а також забезпечення безпеки відвідувачів, облаштування зон для рекреаційного рибальства, облаштування місць для короткострокового відпочинку, розробка нових туристичних маршрутів, розвиток співпраці з туристичними фірмами та агентствами тощо.

### 3.3.2. Регіональні ландшафтні парки

Надслучанський регіональний ландшафтний парк (Надслучанський РЛП) створений рішенням Рівненської обласної ради №139 від 24.03.2000 р. Це південно-східна частина Волинського Полісся на межі із Житомирським Поліссям, яка прилегає до р. Случ, розташована на землях Соснівського, Губківського, Марининського, Хмелівського старостинських округів загальною площею 17271 га [50].

Ландшафтні комплекси Надслучанського РЛП є закономірно побудовані системи взаємодіючих компонентів: літогенної основи (земної кори з її відкладами і рельєфом), гідросфери (наземні і підземні водні маси), ґрунтів, біосфери (рослинні і тваринні угруповання). При цьому, визначальна роль у розподілі ландшафтів належить геолого-геоморфологічній основі. Територія парку характеризується в основному рівнинним рельєфом, в деяких частинах дещо зниженим, в інших – підвищеним, хвилястим. Покривні породи цієї території представлені головним чином флювіогляціальними та давньоалювіальними пісками. Досить розвинений мікрорельєф з невеликими пагорбами, западинами та зниженнями у вигляді котловин, заплавл, улоговин. Саме таким є рельєф на всіх територіях, які входять до складу парку. На території парку є рідкісні прадолинні ландшафти.

Територія Надслучанського РЛП охоплює рідкісні в Україні річкові ландшафти, зокрема басейну р. Случ, які відзначаються винятковою мальовничістю.

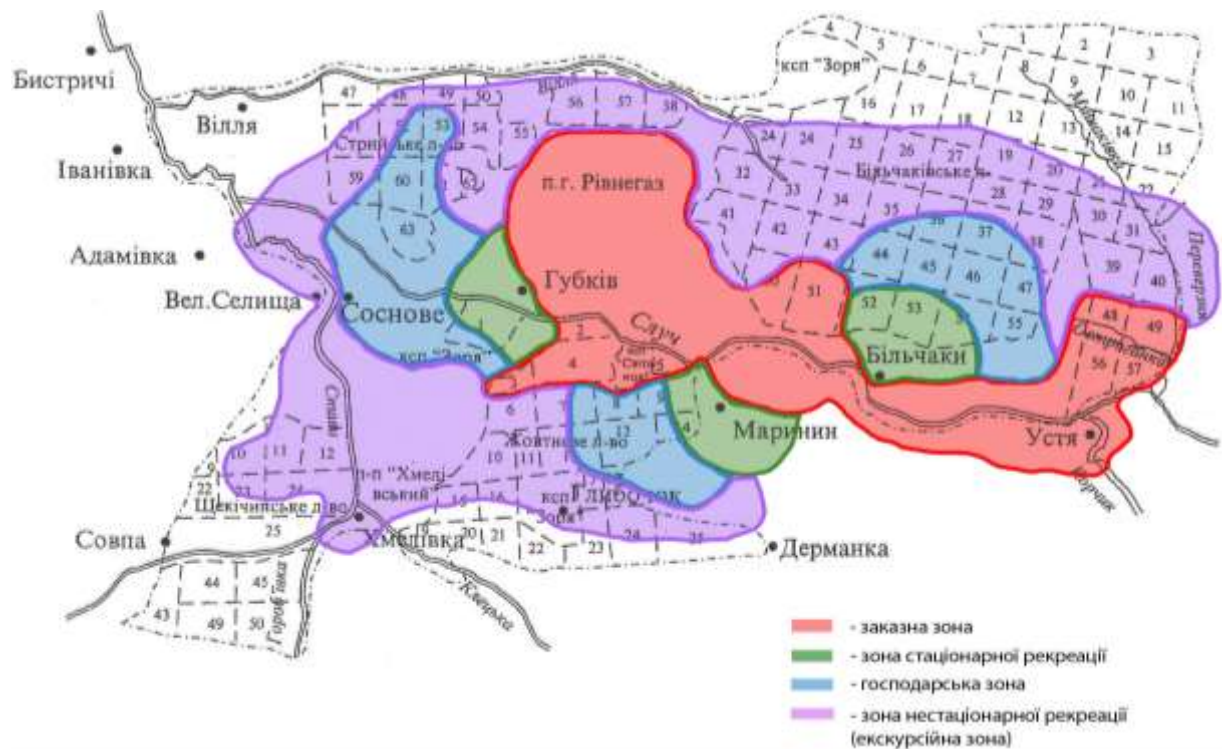
Район розташування Надслучанського РЛП в основному характеризується трьома ландшафтними місцевостями:

1. Межіріччя на палеогенових пісках з поширенням соснових лісів та міжрічкових лук на дерново- підзолистих та супіщаних ґрунтах.
2. Верхові міжрічкові болота зі сфагновими торфовищами.
3. Низинні міжрічкові болота, зайняті зелено моховими і трав'яними болотами.



Місцевості межиріч на палеогенових пісках займають приблизно 30% площі парку. Характерна їх риса – велика строкатість морфологічного складу. Поряд з відносно добре дренованими урочищами на невеликих піщаних і супіщаних масивах, вкритих сосновими лісами, розміщені болотисті луки і торфові болота, вкриті вільхою, чагарниками, березою [5].

Межа парку на сході збігається з межею Рівненської та Житомирської областей, на півночі – з північною межею Більчаківського лісництва, на заході – по межі Стрийського лісництва до р. Случ, по східній межі смт Соснове, далі – по дорозі “смт. Соснове – с. Велика Совпа”, на півдні – по межі Березнівського району (рис. . 3.12).



**Рис. 3.12. Екологічне зонування Надслучанського регіонального ландшафтного парку [1]**

Згідно досліджень Т. Л. Андрієнко та ін. [3] в рослинному покриві парку переважають ліси – 10218 га, серед яких збереглися старі дубові, дубово-грабові ліси, зрідка поширені березово-грабові ліси. Зустрічаються дуби віком 100-200 років і більше.

У пониженнях переважають грабово-дубові ліси, занесені до Зеленої книги України, як є рідкісними центральноєвропейськими угрупованнями,

оскільки тут вони знаходяться на східній межі ареалу. В цілому у парку переважають соснові та дубово-соснові ліси, зазвичай з домішкою берези.

На схилах соснових лісів над Случчю зростає декоративна рідкісна рослина смілка литовська – вид з Європейського Червоного списку. Є популяції рідкісних осок – затінкової та Буксбаума, лілії лісової, верби чорничної, ситнику бульбистого, ковили пірчастої, двох видів любки – дволистої та зеленоквіткової, гніздівки звичайної, плауна річного, астранції великої, булаток великоквіткової та довголистої, гудайери повзучої, пальчатокорінників плямистого, травневого та Фукса, росички проміжної.

Із регіонально рідкісних видів трапляються перстач білий, котячі лапки дводомні, хвощ зимуючий, зимолюбка зонтична, гвоздика Фішера, клопогін європейський, фітеума колосиста, кадило сарматське, осока гірська, молочай гранчастий, пухирники середній та звичайний, росичка круглолиста, півники угорські, асплений північний та волосовидний, страусове перо звичайне та ін. В парку виявлено 77 рідкісних видів рослин, 10 – з Європейського Червоного списку, 19 – із Червоної книги України та 57 – із регіонально рідкісних [14].

Цікавий тваринний світ парку, характерними представниками якого є миша лісова, їжак звичайний, кріт звичайний, тхір лісовий, куниця лісова, лисиця, вовк, свиня дика, козуля європейська, лось, бобер звичайний. З птахів – припутень, горлиця звичайна, яструби великий та малий, канюк звичайний, зозуля звичайна, одуд, крутиголовка, дятли великий, строкатий, середній та малий, жайворонок лісовий, вільшанка, соловейко східний, дрозди чорний та співочий, берестянка, вівчарики, мухоловки строката та сіра, синиці чубата, велика та блакитна, вівсянка звичайна, зяблик, коноплянка, шпак звичайний, іволга, сойка, гава, крук, крижень, чирок-тріскунок, лиска, журавель сірий, занесений в Червону книгу України, чайка, травник, бекас, веретенник великий, лунь болотяний, плиски біла та жовта [35].

У межах Надслучанського РЛП розроблена низка екологічних, зокрема Соколині гори, Щербовець, Млинкова річка, Губківський замок, Стави, на колесах Соколиними горами, Лісовими стежками Полісся та інші (табл. 3.5).

Таблиця 3.5

## Основні характеристики екологічних стежок Надслучанського РЛП [41]

№	Назва	Тип	Протяжність, км	Перепад висот, м	Кількість оглядових точок
1	Соколіні гори	пішохідна	2,66	38	9
2	Щербовець	пішохідна	6,7	54	10
3	Млинкова річка	пішохідна	4,1	29	10
4	Губківський замок	пішохідна	4,8	30	11
5	Стави	пішохідна	8,2	29	9
6	На колесах Соколініми горами	вело	165	102	10
7	Велосипедна мандрівка Соколініми горами	вело	28	55	9
8	Лісовими стежками Полісся	кінна	5,5	28	9
9	Мандрівка поліським лісом	кінна	11,6	19	11

Пішохідна екологічна стежка «Соколіні гори» (рис. 3.13) отримала назву від одного з найвищих пагорбів, що стрімко підіймається над р. Случ і називається гора Сокіл і від ландшафтного заказника місцевого значення «Соколіні гори».



Рис. 3.13. Маршрут екологічної стежки «Соколіні гори» [40]

Екологічна стежка «Соколині гори» є оздоровчо-пізнавальною. Протяжність маршруту екостежки – 2,7 км. Тривалість подорожі становить 3,5 години. Маршрут проходить ландшафтним заказником «Соколині гори» (380 га) Соснівського лісгоспу, що на лівому березі р. Случ. Мальовничі місця над Случем ще називають «Надслучанською Швейцарією».

Т. Л. Андрієнко зазначає «Полісся – це рівнини, місцями заболочені, річки з низькими берегами, невисокі піщані горби-дюни, порослі сосною... А тут високі стрімкі скелі, вузька, затиснута між крутими прямовисними берегами, схожа на каньйон долина, звивисте русло річки, швидка течія, на дні кам'яні брили» [2].

Цікава існує легенда про Соколині гори. Жив князь в замку, який розташований в с. Губків. Була у нього гарна дочка, що любила бідного хлопця з другого берега. Коли злі язики сказали про це її батькові, тоді він розгнівався й посадив свою улюблену дитину у найвищу вежу. Він гадав, що вона розлюбить того бідного хлопця. Але їхнє кохання було настільки палким, що вночі вони перетворювались у соколів і вилітали на зустріч. Коли про це дізнався її батько, тоді не витримав свого гніву й прокляв їх. Закляття батька було настільки сильними, що молодята більше ніколи не могли стати людьми й залишилися соколами і поселилися в горах, які відтоді стали називатися Соколиними [7; 40].

На території Надслучанського регіонального ландшафтного парку розташовано 14 природно-заповідних об'єктів, які утворюють його заповідну зону. Сьогодні розроблено проєкт створення на базі РЛП національного природного парку «Надслучанський».

### 3.3.3. Дендрологічні парки

На території Волинського Полісся розташований дендропарк загальнодержавного значення в м. Березне. Парк заснований Березнівським лісовим коледжем 1979 р. з метою збереження місцевих та інтродукованих видів і різновидів дерев та чагарників, а також формування бази науково-дослідницьких робіт з вивчення і збагачення лісової флори в Українському Поліссі. Постановою Ради Міністрів України №53 від 13.02.1989 р. парк віднесено до державних дендрологічних парків України [56].

Він має площу 29,5 га, нараховує 1150 видів дерев і чагарників, в тому числі 890 видів і форм деревних рослин. В колекціях дендропарку найбільше видів за походженням із Китаю, Японії, Кореї (157 видів), Північної Америки (196), Європи (153), Далекого Сходу (100), Кавказу (48), Середньої Азії (54).

В парку 7 км оглядових доріжок. В основу розміщення колекцій дерев і чагарників покладене поєднання ботанічно-географічного та систематичного принципів. Наприклад, у березовому гаю зібрано 45 видів і форм берези з різних континентів, у саду жасминів – близько 25 видів і сортів, у сірінгарії – 24 види бузку, на ділянці зібраних екзотів – 40 видів дикорослих троянд, 20 видів глодів та ін.

Серед рослин Північної Америки (їх в колекції парку близько 200 видів) цікаві клен сріблястий, акація мексиканська, різновиди американської сосни, ялини, туї західної. Серед рослин Японо-Китайського регіону – модрина японська, вільха японська, груша Каллера [7; 50].

У Маневичах в 2020 р. створили мальовничий дендропарк. Розмаїття деревних рослин, висаджених у парку, вражає: ялівець козацький, вейгела, вічнозелена спірея японська, 7 різновидів туй, гінкго білоба, чимало різновидів ялин. Загалом – понад 30 видів. Дали життя цьому парку лісівники разом із селищною радою. У парку – оригінальна фотозона, навчальний клас під відкритим небом та стенди з назвами рослин, облаштовані клумби, облагороджені доріжки, комфортні яскраві бесідки та лавочки [68].

### 3.3.4. Парки-пам'ятки садово-паркового мистецтва

У межах Волинського Полісся налічується 13 парків-пам'яток садово-паркового мистецтва (ППСПМ), у тому числі три загальнодержавного значення і 10 місцевого значення (табл. 3.6). Загальна площа парків-пам'яток ППСПМ становить 112,6 га. Серед відомих парків слід виділити «Байрак», «Дубечне», «Здоров'я» та інші.

Таблиця 3.6

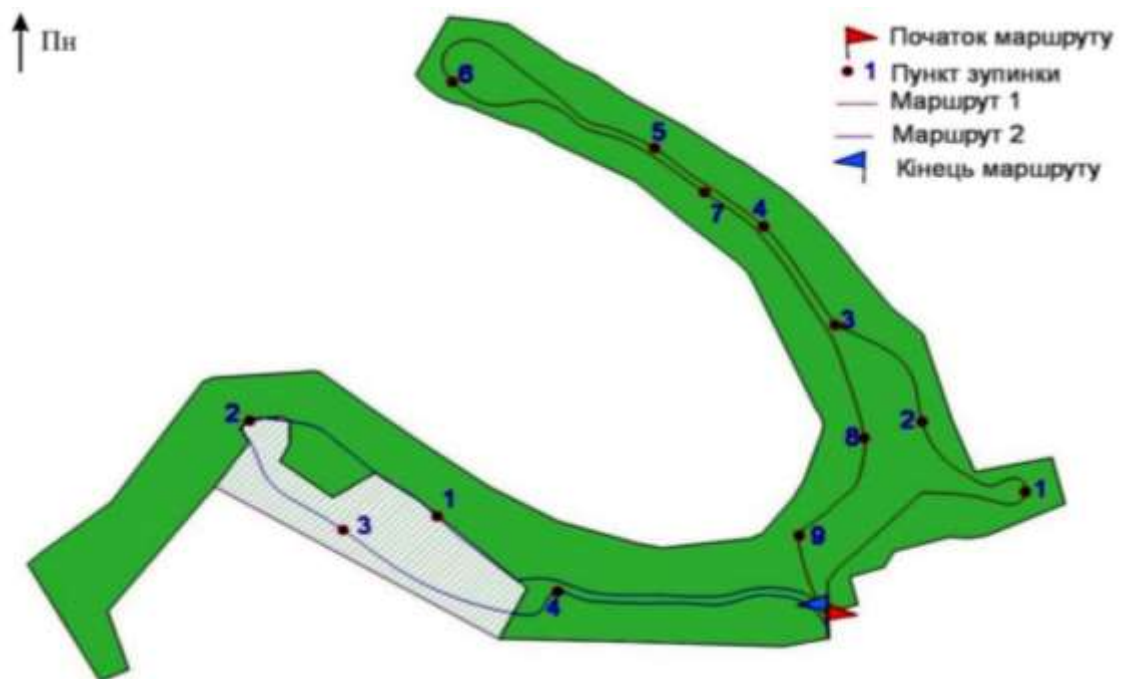
#### Парки-пам'ятки садово-паркового мистецтва місцевого значення [49; 50]

№ п/п	Назва парку-пам'ятки СПМ	Адміністративне розташування	Площа, га
1	Зірненський**	с. Зірне, Рівненський район	17,2
2	Парк Антонівка**	с. Антонівка, Вараський район	9,7
3	Тучинський**	с. Тучин, Рівненський район	10,0
4	Клеванський**	смт. Клевань, Рівненський р-н	7,0
5	Новоставський**	Новоставське л-во, Рівненський район	1,5
6	Олександрійський**	с. Олександрія, Рівненський район	5,0
7	Червона калина**	с. Жобрин, Рівненський район	12,2
8	Байрак*	смт Рокині, Луцький район	13,0
9	Дубечне*	с. Дубечне, Ковельський район	2,0
10	Здоров'я*	смт Луків Ковельський район	14,0
11	Літинський**	Ковельський район	8,0
12	Любешівський**	Камінь-Каширський район	12,0
13	Макаревичівський**	Луцький район	1,0

\*Загальнодержавного значення, \*\*Місцевого значення.

Байрак – ППСПМ загальною площею 13,0 га розташований у смт. Рокині. Він заснований згідно з Указом Президента України від 20.08.1996, № 715/96. Тут охороняються різнотравно-злакові й чагарниково-деревні рослинні асоціації на схилах р. Серни та макрофіти осокових, очеретяних, рогозових на ставку в долині річки. Тут зростає близько 150 видів дерев і чагарників, у тому числі екзотичні: ліріодендрон тюльпановий *Liriodendron*

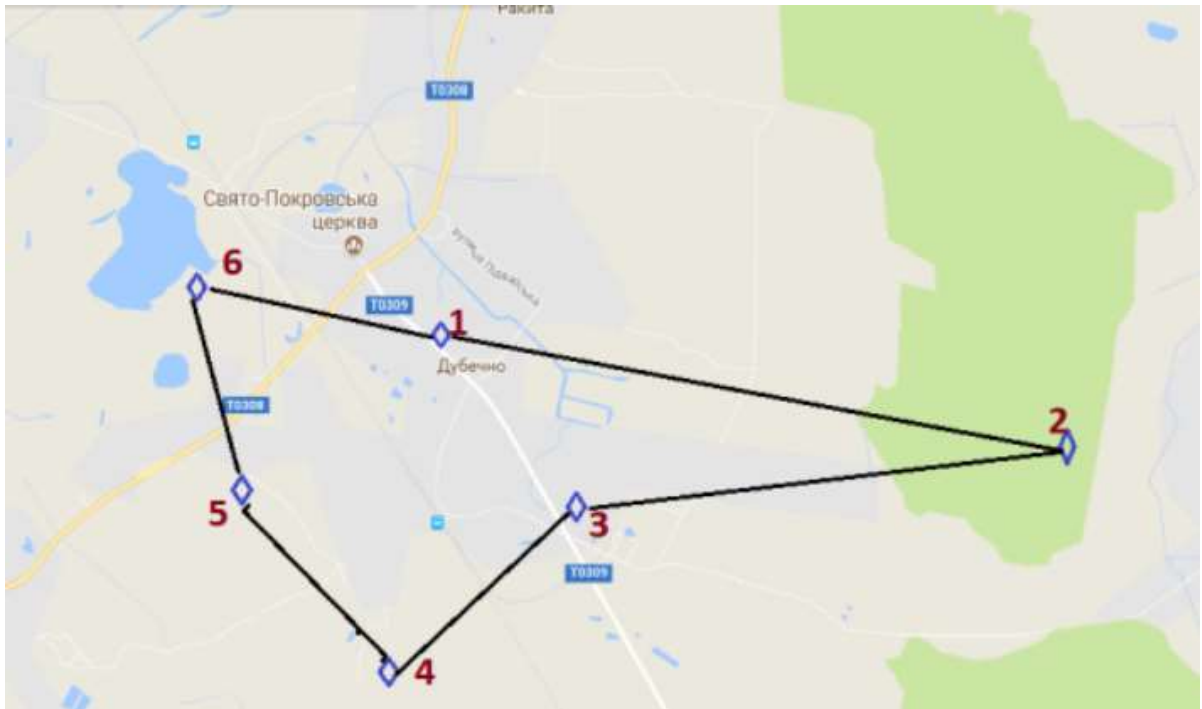
*tulipifera*, сосна кримська *Pinus nigra subsp. pallasiana* і веймутова *Pinus strobus*, катальпа бігнонієподібна *Catalpa bignonioides*, аморфа кущова *Amorpha fruticosa*, айлант високий *Ailanthus altissima*, кедр сибірський *Pinus sibirica* і європейський *P. cembra*, тис ягідний *Taxus baccata* та інші. Трапляється рідкісний вид, занесений у ЧКУ – коручка чемерникоподібна (широколиста) *Epiractis helleborine* [16]. У межах парку розроблені 2 екологічні стежки (рис. 3.14).



**Рис. 3.14.** Схема маршрутів екологічної стежки «Байрак» – парку-пам'ятки садово-паркового мистецтва [16].

ППСПМ «Дубечненський» (2,0 га) лежить у межах землекористування ДП «Старовижівське ЛГ», Дубечнівського лісництва, кв. 29, вид. 24; кв. 30, вид. 27. Парк створений Указом Президента України від 20.08.1996 р. за № 715/96. В парку охороняється 123 види рідкісних і екзотичних порід дерев та чагарників, у тому числі платан західний *Platanus occidentalis*, ліріодендрон тюльпановий (тюльпанове дерево) *Liriodendron tulipifera*, катальпа бігнонієвидна *Catalpa bignonioides*, бархат амурський (пробкове дерево) *Phellodendron amurense*, софора японська *Styphnolobium japonicum*, сумах волосистий (оцтове дерево) *Rhus typhina* [49]

Прикладом є екологічна стежка «Мандрівник», що використовує Дубечненська школа (рис. 3.15). У цій екологічній стежці виділено шість зупинок з видовими точками, зокрема ППСПМ «Дубечненський».



**Рис. 3.15** Маршрут екологічної стежки «Мандрівник»

Зупинка 1 – «ЗОШ I-III с. Дубечне», зупинка 2 – «Дуб звичайний – велетень» – ботанічна пам'ятка природи, зупинка 3 «Дубечненський керамічний завод», зупинка 4 – «ППСПМ загальнодержавного значення «Дубечне», зупинка 5 – «Урочище Костянове» - орнітологічний заказник, зупинка 6 – «Озеро Луки»,

Такі екологічні стежки прищеплюють знання та уміння проведення польових досліджень та експериментальної складової в природі, формують еколого-краєзнавчі компетентності в учнів, прищеплюють любов до географії та рідного краю у цілому.

Серед інших ППСПМ слід виокремити Любешівський парк-пам'ятка садово-паркового мистецтва (2,0 га) місцевого значення, що у смт Любешів. Цей парк створений рішенням виконкому Волинської обласної ради депутатів від 11.07.1972 р. за № 255. Тут зростає понад 80 порід дерев (ясен звичайний *Fraxinus excelsior*, липа серцелиста *Tilia cordata*, клен гостролистий *Acer platanoides*, біла акація *Robinia pseudoacacia*, граб звичайний *Carpinus betulus*, тополя біла *Populus alba*, горобина звичайна *Sorbus aucuparia*, калина звичайна *Viburnum opulus* та ін.) та низка чагарників (ліщина звичайна *Corylus avellana*,



крушина ламка *Frangula alnus*, бузина чорна *Sambucus nigra*). Трапляються також і екзотичні види [48; 49].

Важливе місце серед інших парків має Новоставський дендропарк, який має статус ППСМ місцевого значення. Він створений рішенням Рівненського облвиконкому №343 від 22.11.1983 р. із загальною площею 1,5 га. Головним землекористувачем є Новоставське лісництво ДП «Рівненський лісгосп» (кв. 39, вид. 22). Декоративний парк віком 41 рік закладений у свіжій дубово-грабовій судіброві. Урочище розташоване південніше с. Новоставці, ліворуч від дороги на с. Новосілки. У ППСМ зростає близько 130 видів дерев та кущів. Тут зростають такі породи як клен гостролистий, дуб північний, береза повисла, липа дрібнолиста, горіх манчжурський, хвойні: сосна Веймутова, ялина європейська, туя західна, яловці різних декоративних форм та інші види [50].

Серед інших ППСМ, що становлять потенціал екологічного туризму слід згадати такі: Зірненський, Антонівка, Тучинський, Клеванський, Олександрійський, Червона калина, Літинський, Макаревичівський. Саме ППСМ є важливим об'єктом проведення екологічних уроків в природі та ведення шкільної науково-дослідницької роботи зі школярами та слухачами Малої академії наук України.

### **3.4. Особливості розвитку екотуризму на лісових заповідно-рекреаційних територіях**

Розвиток екологічного туризму тісно пов'язаний з лісовими ландшафтами та із лісовими заповідними урочищами, заказниками загальнодержавного й місцевого значення. У межах Волинського Полісся налічуються десятки лісових заказників у фізико-географічних районах, які перебувають у віданні державного агентства лісових ресурсів України.

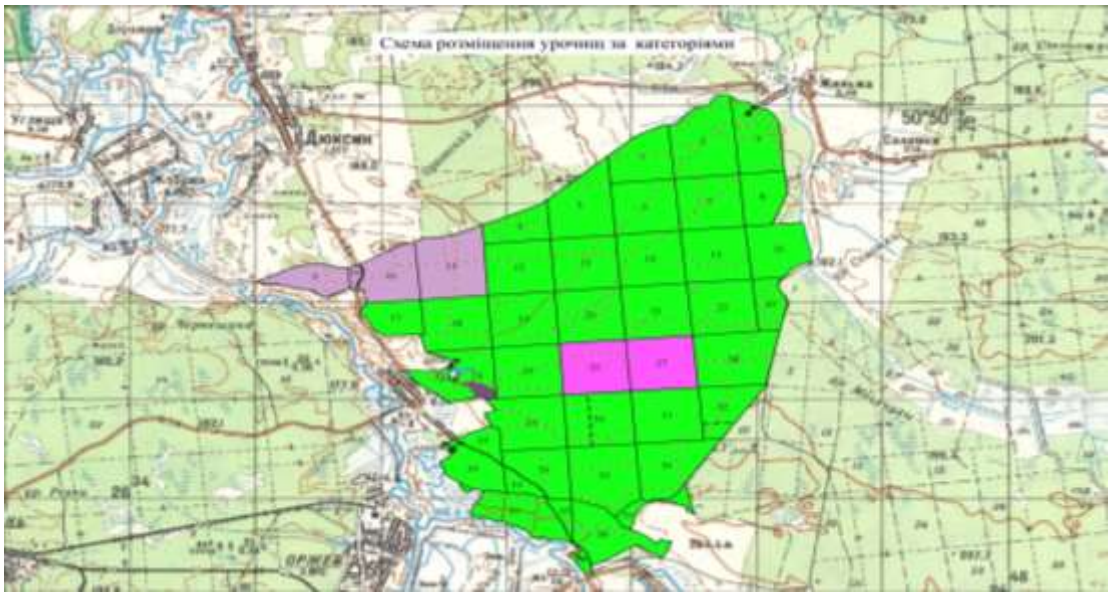
Родзинкою екологічного туризму багато років є Музей лісу, що розташований у Рівненському районі на околиці м. Костопіль. У приміщенні музею колись було лісництво Костопільського лісгоспу. Територія довкола музею оточена лісом. Завдяки цьому відвідувачі можуть відчутти неповторну атмосферу лісового ландшафту. Експозиції музею мають 3 тематичні зали: історичний, сучасного розвитку лісового господарювання і власне територія музею. Завдяки лісівникам сьогодні музей лісу став візитівкою Рівненської.

Вплив лісу як водоохоронного, захисного і кліматорегулюючого чинника, поширюється на багато кілометрів навколо. Саме Рівненщина вирізняється високим відсотком заліснення в Україні. Не дивно, що тут вирішили створити унікальний не лише для області, а й для України музей лісу. Подібних закладів, де були б зібрані такі унікальні експонати, що представляють історію лісів від найдавніших часів і до сьогодні у нас ще не було.

У музеї наявні експозиції, що розповідають про історію розвитку лісу, галузі лісового господарства тощо. Тут відвідувачі можуть познайомитися з відомими науковцями та діячами, що зробили вагомий внесок у збереження лісу й розвиток лісової галузі. Також можна побачити колекції флори й фауни Рівненщини, зразки народних промислів пов'язаних з лісом, у планах є відновлення будинку лісника зразка початку ХХ ст. Територія, що навколо музею – це своєрідна рекреаційна зона. Вона є одним з улюблених місць відпочинку екскурсантів, пересічних мешканців, туристів. Тут облаштований

дитячий майданчик з гірками для розваг, прокладена екологічна стежка. Поруч з музеєм можна придбати вироби, які виготовлені народними умільцями. [43].

Перлиною лісових ландшафтів Волинського Полісся є заповідне урочище Суська Дача. Площа урочища 227, 0 га. Воно створене рішенням Рівненського облвиконкому № 343 (22.11.1983р.). Головним землекористувачем виступає ДП «Клеванський лісгосп» (Суське лісництво, квартали 26, 27), рис. 3.16.



**Рис. 3.16. Заповідні квартали 26, 27 Суського лісництва**

Заповідне урочище створене для збереження ділянки лісу та низинних боліт з наявністю рідкісних рослин. Тут зростає сосна звичайна у свіжих та вологих судібровах. Вік насаджень сосни становить від 40 до 85 років. Супутниками сосни є дуб, граб, береза тощо. Серед підросту зустрічається дуб звичайний і граб звичайний висотою 8-14 м, у підліску поширена ліщина (9-15 м). Вік деревостану – 40-88 років. У трав'яному покриві переважає конвалія звичайна. Фауна заказника представлена такими видами: лисиця, заєць сірий, білка звичайна, куниця лісова, кабан, дятел звичайний, дрізд співочий та ін. [50]. Детальний план лісонасаджень Суського лісництва, у тому числі Суської дачі (кв. 26, 27) наведено на рис. 3.17.





**Рис. 3.18. Карта-схема МСК «Сокол» (Суське лісництво).**

МСК «Сокол» організовує кінно-туристичні походи верхи і в каретах на 1 день. Кінна прогулянка (кінь, поні) проходять під наглядом інструктора на спокійних, красивих конях. Свіже повітря, мальовнича природа та спокійний цокіт копит, подарують відвідувачам душевний спокій і гармонію. Також здійснюються прогулянки на кареті, фаєтоні, а взимку на санях. Незабутня прогулянка в розкішній кареті відкритого типу. Тут можна насолодитися мальовничою природою соснових та сосново-дубових лісів, познайомитись із дикими звірами, що проживають в наших вольєрах. Важливим елементом відпочинку є фотосесія. Фото зроблені на базі МСК «Сокол» виглядають красиво в будь-яку пору року.

Для туристів які бажають займатися кінним спортом, а саме конкурном (подолання перешкод) запропоновано як індивідуальні, так і групові заняття з інструктором. Для тварин, що утримуються на базі забезпечується повноцінний раціон з 6 разовим харчуванням, відповідно до навантаження коня. Теплі підлоги денників 4x3,5 м, з товстим шаром стружки і доброю вентиляцією забезпечують комфортний відпочинок коня, якого використовують туристи.

Кожен бажаючий з туристів може порибалити в штучних водоймах на території господарства. Сезон риболовлі стартує з 1 червня і триває ціле літо,

осінь та закінчується з першими морозами. На території МСК «Сокіл» існує чотири водойми, на яких організовано аматорське спортивне рибальство [42].

Лісові угіддя МСК «Сокіл» це захоплююча мандрівка з лісовими мешканцями, серед яких косулі, олені, дикі кабани тощо. До послуг відвідувачів цікаві туристичні маршрути та екскурсії, піші прогулянки. Цікавий екскурсійний маршрут, зокрема: кінноспортивний клуб – пейнтбольна зона – вольєри з дикими тваринами – готель «Гарантас». Тривалість – 2 години.

Особлива увага в МСК «Сокіл» приділяється відновленню популяції оленя благородного та інших видів копитних Волинського Полісся. На території господарства створені 6 розплідників диких копитних для утримання тварин із подальшою репродукцією видів та випуском у природу. Загальна площа вольєрів – 415,2 га. Вольєр для відтворення оленя благородного має площу 388 га, протяжністю навкруги 8,5 км, розташований в Суському лісництві біля с. Жильжа, Соломки (рис. 3.19).



**Рис. 3.19. Вольєр для відтворення оленя благородного (Суське лісництво)**

Спеціалісти МСК «Сокіл» ретельно відбирали маточне поголів'я оленя в різних куточках України для подальшого розведення (Закарпатська область (Мукачєво), Херсонська область (Азово-Сиваський національний парк,

біосферний заповідник «Асканія Нова»), Івано-Франківська область (державна резиденція «Синьогора»), Київська область (державна резиденція «Залісся»), Сумська область (Конотопський лісгосп), Черкаська область (Зоопарк міста Черкаси). Встановлення вольєрів проводилось у 2014-2015 роках в тісній співпраці з державною лісовою охороною Клеванського лісгоспу.

Сьогодні у вольєрному господарстві МСК «Сокіл» мешкають: 150 благородних оленів (заплановано збільшити до 200 голів), 150 муфлонів (заплановано збільшити до 200 голів), 150 особин лані європейської (заплановано збільшити до 200 голів). Передбачається створення стабільної кількості таких видів копитних, а саме: олень благородний (*Cervus elaphus*), лань європейська (*Dama dama*), муфлон (*Ovis musimon* Linnaeus), а в подальшій перспективі лося (*Alces alces*). Створюють вольєри для відновлення лося.

В МСК «Сокіл» існує притулок для диких тварин, молодняка, який залишився без батьків. Сюди потрапляє малеча косулі, оленів та лосів з усіх куточків Волинського Полісся. В притулку їх відгодовують молоком, а коли вони підростають, їх переселяють до вольєрів з подальшим випуском у природу.

Помітне місце у туристичних локаціях лісових заповідно-рекреаційних територій посідає лісовий заказник місцевого значення «Новоставський» (дод. ДЗ). У заказнику охороняються дубові насадження віком 140-180 років, другого бонітету, з повнотою 0,75. Діаметр найстаршого дерева дуба 84,0 см. Середній запас деревостану становить 380 м<sup>3</sup>. Підлісок відсутній, а у підрості виявлені граб висотою 5 м до 3 тис. шт. на га. У трав'яному покриві поширені барвінок, яглиця звичайна, квасениця звичайна, веснівка дволиста, анемона дібровна, фіалка дивна [50].

## ВИСНОВКИ

За результатами дослідження можна зробити такі висновки теоретичного і практичного характеру.

1. Волинське Полісся, як туристсько-рекреаційний регіон, має вигідне географічне розташування, для нього характерна відкритість не лише для розвитку внутрішньодержавного, але й міжнародного екологічного туризму. Природні умови регіону, різноманітність її флори і фауни, мальовничі ландшафти, джерела мінеральних вод є прекрасною передумовою розвитку екологічного туризму. До природних рекреаційних ресурсів Волинського Полісся відносяться лісові масиви, багаті на мисливських звірів та птахів, гриби та ягоди (середня лісистість території – 25-35%), річки та озера, придатні як для пляжного відпочинку, так і для рибальства і водного туризму (річки Прип'ять, Стохід, Турія, Вижівка, Горинь, Случ, Стир, озера Світязь, Пісочне, Люб'язь, Біле, Нобель, Острівське та ін.), кліматотерапевтичні та бальнеологічні ресурси, серед яких слід виділити запаси мінеральних вод, лікувальних грязей, що дозволяють ефективно лікувати серцево-судинні захворювання, хвороби органів дихання та опорно-рухового апарату, зміцнювати імунну систему людини.

2. Волинське Полісся, з поміж природних регіонів України, помітно вирізняється високим показником природоохоронних територій, які можуть виконувати дві функції: заповідну і рекреаційну. З огляду на це екотуризм регіону представлений двома природними заповідниками (Рівненський та Черемський), чотирма національними природними парками (Шацький, Прип'ять-Стохід, Нобельський, Ківерцівський, а в перспективі «Пуца Радзівіла»), регіональним ландшафтним парком «Надслучанський», 28 заказників загальнодержавного значення, 324 заказниками місцевого значення, 12 пам'яток природи загальнодержавного значення, 185 пам'яток природи місцевого значення, 2 дендрологічними парками, 11 парків-пам'яток садово-паркового мистецтва загальнодержавного значення та 27 заповідних



урочищ загальнодержавного значення. Загалом налічується 712 об'єктів природно-заповідного фонду загальною площею 4243,2 км<sup>2</sup>.

3. Несприятливим чинником розвитку екотуризму може стати недостатня або неправильна інформованість населення (туристів, рекреантів) щодо екологічної ситуації в регіоні. Проблемою для регіону є сезонність дії більшості рекреаційних об'єктів, що пов'язано з практичним браком в регіоні традицій зимових видів рекреаційної діяльності так і їх рекламним просуванням на вітчизняному ринку туристичних послуг. Винятком є лише окремі види туризму, наприклад, підльодне вудіння риби. Головною причиною слід вважати кризовий стан, в якому перебуває країна. Недостатнім залишається розвиток інфраструктури Волинського Полісся, зокрема в питанні забезпеченості готелями, санаторіями, низька якість побутового обслуговування, доріг тощо.

4. Серед пріоритетних напрямів щодо удосконалення організації туристично-рекреаційного комплексу для розвитку екотуризму Волинського Полісся можна виділити такі:

- забезпечення прибутковості рекреаційних послуг в регіоні шляхом підвищення їх якості і розширення асортименту, поліпшення умов сервісного обслуговування за європейськими стандартами;
- розширення мережі екологічних стежок у межах національних природних парків, регіональних ландшафтних парків, дендрологічних парків, садово-паркових комплексів, пам'яток природи тощо;
- створення рекреаційних зон у сільській місцевості для короткотривалого відпочинку населення міст;
- активне залучення приватного сектора до розвитку сільського, а відтак і екотуризму;
- налагодження рекламно-інформаційної бази, випуск високоякісного довідкового матеріалу.

Головними завданнями поліпшення туристсько-рекреаційної сфери Волинського Полісся є також: стабілізація екологічної ситуації, забезпечення

охорони природних ландшафтів, розширення мережі об'єктів ПЗФ та на їх базі екологічних стежок тематичного спрямування, організація санаторно-курортної системи із використанням природних особливостей регіону, створення рекреаційних зон. Усе це могло б стати першим кроком щодо поетапного наближення до збалансованого рекреаційного природокористування регіону, а відтак екологічного туризму.

## СПИСОК ВИКОРИСТАНОЇ ЛІТЕРАТУРИ

1. Актуальні проблеми створення Надслучанського регіонального ландшафтного парку та шляхи їх вирішення. Матеріали науково-практичного семінару (сmt. Березне, 28-29 вересня 1999 р.) – Рівне: РДТУ, 1999. – 156 с.
2. Андриєнко Т. Л., Антонова Г. М., Єршов А. В. Край лісів та імлистих боліт. – Львів: Каменярь, 1988. – 86 с.
3. Андриєнко Т. Л., Клестов М. Л., Прядко О. І. Мережа регіональних ландшафтних парків України: наукові та організаційні основи створення. – К., 1996. – 128 с.
4. Андриєнко Т. Л., Шеляг-Сосонко Ю. Р. Растительный мир Украинского Полесья в аспекте его охраны. К.: Наукова думка, 1983. 216 с.
5. Артишук В. Г. Ландшафтна карта Стави-Корчицького межиріччя і деякі питання динаміки природних територіальних комплексів / В. Г. Артишук // Краєзнавчі дослідження Рівненщини (Збірник науково-методичних статей). – Рівне : Держ. редак.-видав. підприємство, 1997. – С. 35–41.
6. Бейдик О. О. Рекреаційно-туристські ресурси України: Методологія та методика аналізу, термінологія, районування. – К.: Видавничий центр КНУ ім. Т. Г. Шевченка, 2001. – 395 с.
7. Боровець В. Мандрівки «Надслучанською Швейцарією»: Туристичні маршрути Березнівщини за матеріалами краєзнавчо-пошукової експедиції. – Рівне: Волинські обереги, 2005 – 36 с.
8. Вишневський В. І. Екологічний туризм : навчальний посібник. Київ : Інтерпрес ЛТД, 2015. 140 с.
9. Волошинова Н. О. Заповідний край лісів, боліт, озер / Н. О. Волошинова, В. А. Бачук, Ю. М. Грищенко. – Рівне : Рівнен. друк., 2007. – 200 с. :
10. Воробйова О. А. Екологічний туризм як чинник сталого розвитку природно-заповідних територій // Екологічні науки: науково-

- практичний журнал / Головний редактор О.І. Бондар. – К.: ДЕА, 2012.– №2.– С. 119-129.
11. Головне управління статистики у Волинській області. Туризм. [Електронний ресурс]. – Режим доступу: <http://www.lutsk.ukrstat.gov.ua/>. – 12.02.21.
  12. Горішевський П. В., Васильєв В. П., Зінько Ю. В. Сільський зелений туризм: організація надання послуг гостинності на селі: Підручник. / П.А. Горішевський, В.П. Васильєв, Ю.В. Зінько. – Івано-Франківськ: Місто-Н, 2003. – 158 с.
  13. Гринасюк А. Р. Атрактивність ландшафтів Волинської області. Автореф. Дис. ... канд. геогр. наук. Харків, 2017. 22 с.
  14. Грищенко Ю. М. Основи заповідної справи. Навч. посібник. – Рівне: РДТУ, 2000 – 239 с.
  15. Громик О. М. Дослідження водних туристичних маршрутів Шацького національного природного парку // Рекреаційно-туристичний потенціал регіонів України: сучасний стан, проблеми та перспективи розвитку. Всеукраїнська науково-практична інтернет-конференція. Режим доступу: <https://turizmliol.wordpress.com/> (Дата звернення: 15.10.2021)
  16. Дзиба А. А., Покотилова К. Г. Модельна екологічна стежка парку-пам'ятки садово-паркового мистецтва «Байрак». Науковий вісник НЛТУ України. – 2016. – Вип. 26.7. С. 71-77.
  17. Дмитрук О. Ю. Сучасні концепції менеджменту в геоєкології. – К., 1997.
  18. Дмитрук О. Ю., Щур Ю. В. Екологічний туризм як дидактична основа раціонального природокористування та геоєкологічної освіти // Регіональні екологічні проблеми: Зб. наук, праць. – К., 2002. – С. 45–50.
  19. Дмитрук О.Ю. Екологічний туризм: Сучасні концепції менеджменту і маркетингу. Навчальний посібник. – К.: Альтерпрес, 2004. – 192 с.
  20. Дмитрук О. Ю. Екологічний туризм у системі суспільно-економічних відносин // Економічна та соціальна географія: Наук. зб. – К., 2001. – С 89–95.

21. Эко- и агротуризм : перспективы развития на локальных территориях [Текст] : тезисы докл. II Междунар. науч.-практ. конф., 22–23 апр. 2010 г., г. Барановичи, Респ. Беларусь / редкол. : В. Н. Зуев (гл. ред.) [и др.]. – Барановичи : РИО БарГУ, 2010. – 280 с.
22. Эко- и агротуризм: перспективы развития на локальных территориях [Текст] : материалы III Междунар. науч.-практ. конф., 18–19 мая 2011 г., г. Барановичи, Респ. Беларусь. / редкол.: В.Н. Зуев (гл. ред.) [и др.]. – Барановичи : РИО БарГУ, 2011. – 251 с.
23. Екологічну стежку «В гостях у чорного лелеки» розробили музейники у співпраці з натуралістами. Режим доступу: <http://prostir.museum/ua/post/39719> (дата звернення: 07.09.2021)
24. Еколого-пізнавальна стежка “Білоозерські бори” / Волошинова Н. О., Грищенко Ю. М., Головка О. В. та ін. – Сарни, 2006. – 12 с.
25. Екскурсії Шацькими озерами. Режим доступу: [https://shatsk.com/uk/services/tours\\_on\\_shatski\\_ozera](https://shatsk.com/uk/services/tours_on_shatski_ozera)
26. Збереження та відтворення біорізноманіття природо-заповідних територій : матеріали міжнар. наук.-практ. конф., присвяч. 10-річчю Рівнен. природ. заповідника (м. Сарни, 11 – 13 черв. 2009 р.) / Рівнен. природ. заповідник ; редкол.: М. Д. Будз, Н. О. Волошинова, Ю. М. Грищенко та ін. – Рівне : Рівнен. друк., 2009. – 936 с.
27. Зима О. Г. Методичний підхід до оцінювання потенціалу екологічного туризму / О. Г. Зима, М. О. Голуб // Економіка розвитку. – 2018. – № 1 (85). – С. 14–21.
28. Карпюк З. К. Формування екологічної мережі: методичні рекомендації для практичних робіт із курсу / З. К. Карпюк. – Луцьк : «Друк Формат», 2018. – 98 с.
29. Клименко М. О., Прищепа А. М., Бедункова О. О., Статник І. І., Троцюк В. С., Бокшан Ю. Ю. Оцінка екологічного стану озера Черемське в структурі водно-болотних угідь у період літньої межени. Біоресурси і природокористування. Том 12. №1-2. 2020. С. 27-37.

30. Коніщук В. В. Карта рослинності Черемського природного заповідника // Укр. ботан. журн. – 2003. – Т. 60. – № 6. – С. 659-669.
31. Коніщук В. В. Оцінка різноманітності екосистем Черемського природного заповідника на основі картографічного моделювання: Автореферат дисертаційної роботи кандидата біологічних наук: 03.00.16 / Київський національний університет ім. Тараса Шевченка. – К., 2006. – 20 с.
32. Коніщук В. В., Пащук С. І. Екологічна стежка. Черемський заповідник. Луцьк: ІНІЦІАЛ, 2006.
33. Концепція інтегрованого просторового розвитку Шацької селищної об'єднаної територіальної громади (Волинська область). Режим доступу: <https://hromada.canactions.com/wp-content/uploads/2019/12/Shatska-1.pdf>
34. Маринич О. М., Шищенко П. Г. Фізична географія України. Підручник. К.: Знання, 2004.
35. Мельник В. І. Надслучанська Швейцарія. Природа проєктованого національного природного парку «Надслучанський». К.: Фітосоціоцентр, 2015. 23 с.
36. Методичні рекомендації щодо розроблення регіональних та місцевих схем екомережі : Наказ .№ 604 від 13.11.2009 р. Міністерства охорони навколишнього природного середовища України. – 2009 р.
37. Міщенко О. В. Теоретичні основи визначення сутності екологічного туризму / О.В. Міщенко // Наук. вісн. Волин. нац. ун-ту ім. Лесі Українки. Серія: Геогр. науки. – 2010. – № 3. – С. 155-160.
38. Міщенко О. В. Розвиток екологічного туризму в національних природних парках Волинської області: монографія / О.В. Міщенко, Л.М. Черчик. – Луцьк: Вежа-Друк, 2016. – 164 с.
39. Микитин Т. М. Регіональний ландшафтний парк «Надслучанський»: еколого-економічні передумови раціонального природокористування: монографія / Т.М. Микитин, В.О. Володимирець, Б.М. Берташ, А.Ю. Якимчук. – Рівне: Волинські обереги, 2017. – 248 с.

40. Микитин Т. М. Організаційні механізми створення та функціонування екологічних стежок : Монографія / Т.М. Микитин, С.М. Остапчук, Н.О. Машта, А.В. Прокопчук (під заг. ред. Т. М. Микитина). – Рівне: Волин. обереги, 2018. – 182 с.
41. Микитин Т.М., Шелюк В.О. Використання рекреаційного потенціалу національних природних парків України // Реабілітаційні та фізкультурно-рекреаційні аспекти. 2017. № 2. С. 42-52.
42. Мисливсько-спортивний комплекс «Сокіл». Режим доступу: <http://sokil-susk.com.ua/ua/fishing> (дата звернення: 12.09.2021).
43. Музей лісу. Режим доступу: <https://rivne.travel/locations/muzej-lisu>.
44. Музей історії сільського господарства Волині - 2016. – 1 с. [Електронний ресурс]. – Доступний з <http://v.lutsk.ua/catalog/rest/active/skansen-muzej-pid-vidkrytym-nebom-v-s-rokyni.html>.
45. Напрями вивчення свого краю: Організація комплексної екологічної стежки. Режим доступу: [http://geografica.net.ua/publ/galuzi\\_geografiji/kraeznavstvo\\_i\\_turizm/naprjami\\_vivchennja\\_svogo\\_kraju\\_organizacija\\_kompleksnoji\\_ekologichnoji\\_stezhki/63-1-0-823](http://geografica.net.ua/publ/galuzi_geografiji/kraeznavstvo_i_turizm/naprjami_vivchennja_svogo_kraju_organizacija_kompleksnoji_ekologichnoji_stezhki/63-1-0-823) (Дата звернення: 07.08.2021)
46. Науково-дослідницький маршрут-стежка. Екосистеми урочища «Крисине» / Н.О. Волошинова, В.А. Бачук, Ю.М. Грищенко, О.В. Головка, Р.О. Журавчак. Рівне, 2012.
47. Науково-дослідницький маршрут-стежка. По масиву Сира Погоня / Н.О. Волошинова, В.А. Бачук, Ю.М. Грищенко, О.В. Головка. Рівне, 2011.
48. Природно-заповідний фонд Волинської області / упоряд. М. Химин. Луцьк : Ініціал, 2003. 48с.
49. Природно-заповідний фонд Волинської області. Режим доступу: <http://eco.voladm.gov.ua/category/park-pamyatka-sadovo-parkovogo-mistectva-dubechnenskiy/> (дата звернення: 08.09.2021)

50. Природно-заповідний фонд Рівненської області; під ред. Ю. М. Грищенка. – Рівне: Волинські обереги, 2008. – 216 с.
51. Про внесення змін до Положення про Шацький національний природний парк. Наказ Міністерства екології та природних ресурсів України від 28.05.2012 № 285. Режим доступу: <https://zakon.rada.gov.ua/rada/show/v0285737-12#Text>
52. Про затвердження Структури, змісту і порядку ведення паспорта водно-болотного угіддя міжнародного значення. Режим доступу: <https://zakon.rada.gov.ua/laws/show/z0040-03#Text>
53. Програма розвитку туризму в Рівненській області на 2021-2023 роки. Режим доступу: <https://www.rv.gov.ua/pro-programu-rozvitku-turizmu-v-rivnenskiy-oblasti-na-2021-2023-roki-proekt> (дата звернення: 25.10.2021)
54. Пустовіт Г. П. Екологічна стежка. Екологічна енциклопедія: у 3 т. / Редколегія: А.В. Толстоухов та ін. – К.: ТОВ «Центр екологічної освіти та інформації», 2007. – Т.1: А-Е.С. 320.
55. Регіональна схема екологічної мережі Рівненської області: Розпорядження голови Рівненської ОДА від 19.05.2016 № 281 [Електронний ресурс]. – Режим доступу: <https://www.rv.gov.ua/sitenew/main/ua/catalog/item/6169.htm?lightWords=%D1%96>
56. Реєстр природно-заповідного фонду Рівненської області / Державне управління екології та природних ресурсів у Рівненській області / О.Г. Яворська (заг.ред.), Є.І. Ворона (уклад.). – Рівне, 2005. – 52 с.
57. Рівненський природний заповідник. Режим доступу: <https://snap.com.ua/uk/travel/rivnenskiy-prirodniy-zapovidnik>
58. Смаль В. В., Смаль І. В. Світовий досвід розвитку екологічного туризму // Укр. геогр. журнал. 2003. №4. С. 58–64.
59. Сталий розвиток туризму: посібник для фахівців із місцевого планування / пер. на укр. мову. – Мадрид: ВТО, 1992.
60. Стафійчук В. І. Рекреалогія: Навч. посібник. К.: Альтерпрес, 2006. 264 с.
61. Стратегія розвитку Волинської області на період до 2027 року.



- Затверджено рішення сесії обласної ради від 12.03.2020 №29/16. Режим доступу: <https://www.minregion.gov.ua/wp-content/uploads/2020/04/volynska-strategiya-rozvytku-volynskoyi-oblasti-na-period-do-2027-roku.pdf>
62. Сулік Л. В. Екологічні стежки та маршрути Волинського Полісся як основна форма реалізації екотуристичної діяльності в регіоні / Л.В. Сулік, Д.А. Кричевська // Природа Західного Полісся та прилеглих територій : зб. наук. пр. / за заг. ред. Ф. В. Зузука. – Луцьк : Східноєвроп. нац. ун-т ім. Лесі Українки, 2015. – № 12. – С. 79 - 85.
  63. Сулік Л., Кричевська Д. Функціонування екологічних навчальних стежок та їхнє значення в екотуристичній діяльності національного природного парку “Прип’ять-Стохід”. Наукові записки Тернопільського НПУ. Серія географічна. 2015. № 2. С. 106-160.
  64. Суське лісництво. Режим доступу: <https://www.lisproekt.gov.ua/suske-lisnitstvo> (дата звернення: 20.09.2021)
  65. ТОП туристичних маршрутів на Волині, куди можна податися після карантину. Режим доступу: <http://www.volynpost.com/news/163034-top-turystychnyh-marshrutiv-na-volyni-kudy-mozhna-podatysia-pislia-karantynu> (Дата звернення: 12.10.2021).
  66. Туристичні маршрути та екскурсії. Режим доступу: <https://cnpvtk.volyn.ua/index.php/napryamki/turizm/pokhodi/interaktivni-pokhodi> (Дата звернення: 25.09.2021)
  67. Туристичні маршрути Шацького національного природного парку. Режим доступу: [https://www.pizzatravel.com.ua/ukr/Ukraine/2/shatski\\_ozera](https://www.pizzatravel.com.ua/ukr/Ukraine/2/shatski_ozera)
  68. У Маневичах відкрили дендрологічний парк. Режим доступу: <https://manevychi.rayon.in.ua/news/180553-u-manevichah-vidkrili-dendrologichnii-park> (дата звернення: 28.09.2021)
  69. Фіторізноманіття заповідників і національних природних парків України. Ч.1. Біосферні заповідники. Природні заповідники / Колектив авторів під ред. В.А. Онищенко і Т.Л. Андрієнко. Київ: Фітосоціоцентр, 2012. С. 379-389.

70. Хомік Н. В. Водні ресурси Шацького національного природного парку: сучасний стан, охорона, управління. Київ: Аграр. наука. 2013. 239 с.
71. Храбовченко В. В. Экологический туризм: Учеб.-метод, пособие. – М.: Финансы и статистика, 2003. – 246 с.
72. Шацький національний природний парк. Водні об'єкти. Режим доступу: <http://shpark.com.ua/vody/> (Дата звернення: 15.10.2021)
73. Шевчук О. М. Оцінювання ефективності функціонування дидактичних стежок на природоохоронних територіях / О.М. Шевчук // Географія та екологія: наука і освіта: Матеріали III Всеукраїнської науково-практичної конференції. Умань: Видавець "Сочінський", 2010. С. 305-309.
74. Шкарупа А. К. Екологічний туризм: сутність та перспективи розвитку в Україні. Режим доступу: [http://www.confcontact.com/2017-ekonomika-i-menedzhment/10\\_shkarupa.htm](http://www.confcontact.com/2017-ekonomika-i-menedzhment/10_shkarupa.htm) (дата звернення: 11.09.2021)
75. Шпуляр С. Б. Методика створення екологічної стежки / С.Б. Шпуляр. – Івано-Франківськ : Вид-во "Еколого-натуралістичний центр", 2011. – 27 с.
76. Яремчук О. Я. Туризм як соціо-еколого-економічна система. Комп'ютерні технології. Наукові праці. 2010. Випуск 130. Том 143. С. 45-48.
77. Природа Волинської області / За ред. К. І. Геренчука. Львів: Видавниче об'єднання «Вища школа», вид-во про Львівському ун-ті, 1975, 147 с. Режим доступу: [https://geoknigi.com/book\\_view.php?id=1234](https://geoknigi.com/book_view.php?id=1234)
78. Черемське болото. Режим доступу: <http://prosvit.org> (дата звернення: 11.10.2021)