

Рівненський державний гуманітарний університет  
Психолого-природничий факультет  
Кафедра екології, географії та туризму

**Пояснювальна записка**

до дипломної роботи  
магістра

на тему: «Особливості використання краєзнавчого принципу  
при викладанні географії у профільних класах (на прикладі  
Рівненської області)»

Виконала: студентка VI курсу, групи МГ-61  
спеціальності 014.07 «Середня освіта (Географія)»  
**Шостак Олеся Леонідівна**

Керівник \_\_\_\_\_ д.вет.наук, проф. Сачук Р.М.

Рецензент \_\_\_\_\_

## Зміст:

ВСТУП .....	1
РОЗДІЛ 1. ТЕОРЕТИЧНІ ЗАСАДИ КРАЄЗНАВЧОГО ПРИНЦИПУ ПРИ ВИКЛАДАННІ ГЕОГРАФІЇ У ПРОФІЛЬНІЙ ШКОЛІ .....	6
1.1. Історія розвитку шкільного краєзнавства.....	6
1.2. Зміст краєзнавчого принципу .....	11
1.3. Форми і напрями шкільної краєзнавчої роботи.....	15
РОЗДІЛ 2. РЕСУРСНИЙ ПОТЕНЦІАЛ РІВНЕНСЬКОЇ ОБЛАСТІ.....	21
2.1. Характеристика Рівненської області.....	21
2.2. Ресурсний потенціал Рівненської області у сфері організації фестивалю народних традицій, побуту .....	31
2.3. Сучасний стан шкільного краєзнавства.....	35
РОЗДІЛ 3. РЕАЛІЗАЦІЯ КРАЄЗНАВЧОГО ПРИНЦИПУ У ПРОФІЛЬНИХ КЛАСАХ .....	39
3.1. Основні методи краєзнавчої роботи у школі .....	39
3.2. Практична реалізація краєзнавчого принципу при викладанні курсу «Географія: країни та регіони» .....	43
3.3. Практична реалізація краєзнавчого принципу при викладанні курсу «Географічний простір Землі».....	52
3.4. Географічний кабінет і майданчик: безпека, санітарні норми і медична допомога.....	67
ВИСНОВКИ.....	72
СПИСОК ВИКОРИСТАНОЇ ЛІТЕРАТУРИ	
ДОДАТКИ	

## ВСТУП

«Красивий, щедрий, рідний край

І мова наша солов'їна

Люби, шануй, оберігай

Усе, що зветься Україна!»

*Платон Воронько*

**Актуальність дослідження.** Географія, як важливий шкільний предмет, що вивчає і пояснює розподіл явищ у просторі – на Землі, материках, певних країнах чи населених пунктах [13], зорієнтований на формування широкого спектру знань, що сприяють соціологізації особистості, підготовці до життя в суспільстві та раціональної продуктивної творчої діяльності. Тому поєднання теорії з практикою є одним із головних завдань не лише географії, а й шкільної освіти загалом. Підвищення теоретичного рівня вважається ефективним, якщо воно підкріплюється відповідними навичками. Дієвою формою зв'язку шкільної географії з життям є краєзнавчий принцип навчання [65].

Одним із першочергових завдань навчально-виховного процесу в школі є національно-патріотичне виховання, яке вбачає формування національної свідомості та людської гідності, любові до рідної землі, свого народу, культури та історії рідного краю. Не менш важливим у шкільній освіті, зокрема в географії, є зв'язок теорії з практикою, що передбачає застосування краєзнавчого принципу навчання. Краєзнавчий принцип дає можливість пов'язувати в одне ціле процес навчання і виховання, перетворювати теоретичні знання учнів на конкретні вміння і навички. Викладати географію на краєзнавчій основі означає організувати навчальний процес таким чином, щоб місцевий краєзнавчий матеріал був початковим для формування географічних уявлень, понять і закономірностей. Знання свого краю вагомі для прямої участі в його перетворенні, формуванні поваги до національних надбань народу, бережливого ставлення до рідної природи і планети загалом. Краєзнавство породжує почуття патріотизму — глибокої любові до Батьківщини, прагнення своїми діями служити її інтересам [12].

**Аналіз публікація та досліджень.** У різний час аксіоми і постулати окремих аспектів краєзнавства та його складової географічного краєзнавства формулювали відомі радянські географи і методисти: М. Баранський, О. Барков, О. Борзов, І. Матрусов, Ю. Саушкін, К. Строев.

О. Діброва, К. Дубняк, Я. Жупанський, В. Замковий, Ф. Заставний, І. Ковальчук, М. Костриця, М. Крачило, В. Круль, В. Кубійович, О. Маринич, Я. Мариняк, Ф. Матвієнко-Гарнага, М. Откаленко, І. Ровенчак, С. Рудницький, С. Русова, І. Тесля, Т. Тетерський, П. Тутковський, О. Шаблій, Є. Шипович, П. Шищенко, М. Янко та багато інших займались питаннями загально- і географокраєзнавчої освіти [7].

**Мета і завдання дослідження.** Основна мета роботи – дослідити теоретичні засади і можливості практичної реалізації краєзнавчого принципу при вивченні географії у профільних класах на прикладі Рівненської області.

*Завдання, які необхідно вирішити для досягнення поставленої мети:*

- описати історію розвитку шкільного краєзнавства;
- охарактеризувати зміст, форми і напрями краєзнавчого принципу;
- оцінити ресурсний потенціал Рівненської області;
- оцінити сучасний стан шкільного краєзнавства;
- навести приклади практичної реалізації краєзнавчого принципу при викладанні географії профільного рівня у 10-11 класах.

*Об'єкт дослідження* – процес вивчення особливостей використання краєзнавчого принципу при викладанні географії у профільних класах (на прикладі Рівненської області).

*Предметом дослідження* є теоретико-методичні підходи до вивчення особливостей використання краєзнавчого принципу при викладанні географії у профільних класах.

В роботі використовувались такі *методи досліджень*:

- теоретичні – ретроспективний та порівняльний аналіз філософської та методичної літератури з проблеми дослідження; синтез; порівняння;

- емпіричні – спостереження в школі під час педагогічної практики, бесіди з учнями та вчителями, узагальнення педагогічного досвіду.

Географія знайомить учнів з основами наук про Землю, природними умовами і ресурсами планети. Саме вона формує уявлення про довкілля та навколишній світ. Однією із дієвих форм зв'язку шкільної географії з життям є краєзнавчий принцип навчання. Так, наприклад, згідно наказу Міністерства освіти і науки України №126 від 25.02.2008 року про виконання міжгалузевої програми «Пізнай свою країну» [43] було затверджено план організаційно-практичної роботи на 2008-2012 роки. Згідно програми передбачалось вивчення факультативного краєзнавчого курсу «Мій рідний край», а також розширення мережі краєзнавчих музеїв, центрів туризму і краєзнавства. Навчальні програми містили екскурсії історичними, культурними та промисловими центрами України [23]. Щоправда, сьогодні цей наказ втратив чинність, проте знайшов своє продовження у шкільному предметі географія, у межах якого вчителем проводяться вищевказані заходи. Причому нині краєзнавчий матеріал досить органічно входить до всіх курсів географії, від загальної географії 6 класу до курсу «Географічний простір Землі» 11 класу.

# РОЗДІЛ 1. ТЕОРЕТИЧНІ ЗАСАДИ КРАЄЗНАВЧОГО ПРИНЦИПУ ПРИ ВИКЛАДАННІ ГЕОГРАФІЇ У ПРОФІЛЬНІЙ ШКОЛІ

## 1.1. Історія розвитку шкільного краєзнавства

Думка про доцільність вивчення в закладах освіти природи й історії свого краю з'явилась ще за часів прадавньої української держави – Київської Русі. Джерелами знань слугували усна народна творчість, літописи, розповіді і згадки подорожуючих. Найчастіше формами вивчення своєї Батьківщини являлись розповіді вчителів та екскурсії. Діти займались вивченням культури, побуту, ремесел, героїчних подій того часу.

Найавторитетнішими закладами освіти того часу були братські і церковні школи, академічні колегіуми, які постійно долучались до вивчення народних традицій, обрядів та звичаїв, притаманних своєму краю. Чільне місце аспекти краєзнавства займали в українській педагогіці часів козацтва, вони були спрямовані формувати захисника, лицаря, патріота своєї Батьківщини.

У XVIII ст. у середніх закладах освіти Росії запровадили курс географії, вивчення якого не зможе стати корисним без ознайомлення з місцевістю довкола. Долучитись до збирання інформації про природу, мінеральні ресурси, промисли, побут населення запрошував М.В. Ломоносов [35]. Для цього він розробив анкету, яка вміщувала 30 питань, необхідних для збору краєзнавчих матеріалів. Це стало початковою точкою для впровадження в освітній процес елементів краєзнавчої роботи.

У 1850-х рр. посилилось ідеологічне й політичне протистояння польського населення й російської влади. Це значною мірою активізувало краєзнавчий рух. Зокрема, з'явилось ряд університетів: у Львові - ще 1661 року, Харкові - 1805-го, Києві - 1834, Одесі - 1865, Чернівцях - 1875. Початки теорії шкільного краєзнавства заклав відомий педагог К.Д. Ушинський. Він наповнив уживаний тоді термін «батьківщинознавство» загальнопедагогічним змістом і запропонував ввести цей курс у початковій школі, до підручника «Рідне слово» вніс зразки усної народної творчості. Він вбачав у краєзнавстві

важливий засіб активізації навчання і виховання, посилення міжпредметних зв'язків. У Західній Україні використання краєзнавства у вихованні українців демонстрували члени «Руської трійці», організовуючи походи, екскурсії, опитування за складеною програмою, збір народних пісень, інших фольклорних матеріалів.

У добу національно-визвольних змагань (1917-1920 рр.) стало популярним використання української мови, історії, УНТ у рамках освітнього процесу. Особливо активно цей процес пропагував головний секретар освіти І.М. Стешенко [35]. У радянських педагогічних вузах посилювалась підготовка кадрів, що володіють краєзнавчими компетентностями. Приклад показував Кам'янець-Подільський державний український університет, де курс лекцій з історії краю читав Ю.Й. Сіцинський, а теоретичні засади впровадження краєзнавства в дошкільній та початковій ланці розробляла Софія Русова. А Проскурівська повітова управа в справах позашкільної освіти постановою від 22 вересня 1918 року відкрила в повіті 20 шкіл для дорослих, у програми ввела комплексні предмети «Краєзнавство» і «Українознавство», таким чином підтримавши політику України в галузі освіти [35]. «Просвіти» долучились до популяризації вивчення історії та культури рідного краю.

Тодішня радянська влада теж вбачала сенс у такому напрямку освіти й офіційно почала практикувати краєзнавчий принцип в навчально-виховному процесі. Наркомос РСРФ після падіння Центральної ради і державного перевороту організував Центральне бюро шкільних екскурсій, а з початком голоду на основі цієї організації розгорнув діяльність Центрального музейно-екскурсійного інституту, посиливши підготовку фахівців, ввів у Петроградському педагогічному інституті кафедру краєзнавства. Після Акту Злуки вийшов посібник «Батьківщинознавство і локалізація в народній школі» Є.О. Звягінцева, який запропонував власну розроблену систему вивчення краю шляхом послідовного концентризму, вивчаючи краєзнавчий матеріал рідного села, околиць, регіону, країни. З початком першого Голодомору краєзнавство було включено до шкільних програм [46].

Н.К. Крупська наголошувала, що «вихідним пунктом навчання і виховання повинно бути вивчення рідного краю», а школа має «дати уявлення про природні багатства й життя навколишньої місцевості» [26]. У її працях «Краєзнавство і народна освіта», «Краєзнавство і бібліотека», «Краєзнавчі музеї» висловлено важливі думки про педагогічну сутність шкільного краєзнавства. 1924-1925 н.р. у навчальний процес вводились нові програми, створені під її керівництвом. Їх суть полягала у вивчення краєзнавства як у початкових, так вже і середніх школах. 1927 року шкільна комісія вже згаданого Центрального бюро краєзнавства визначила основні напрями: краєзнавчий матеріал повинен давати знання про край і знайомити з доступними для школярів методами дослідження, а також виховувати патріотизм.

1925 року новостворений Український комітет краєзнавства також всіляко підтримував краєзнавчий пошук учителів та учнів, спрямований на вивчення продуктивних сил краю - корисних копалин, погодних умов тощо. Знаний радянський педагог С.Т. Шацький вважав, що вчитель має організувати вивчення довкілля, зібраний фольклорно-етнографічний, історичний матеріал використовувати в навчально-виховному процесі [60].

Радянський педагог, письменник, один із засновників системи дитячо-підліткового виховання А.С. Макаренко бачив у краєзнавчому туризмі елементи формування колективу, адже у походах та екскурсіях неможливо обійтись без товариства друзів та однодумців [61].

Відчутні кроки для розвитку шкільного краєзнавства і туризму були зроблені після прем'єри фільму О. Довженка «Земля», зокрема створено Центральну дитячу екскурсійно-туристську станцію (ДЕТС) - організаційно-методичний центр краєзнавчо-туристської роботи в СРСР. Схожі станції відкривалися в республіках, областях. Сектор соціального виховання Народного комісаріату освіти УРСР циркуляром за № 312/8 від 28 грудня 1930 р., що був надісланий усім секціям народної освіти райвиконкомів та міських рад, Наркомосу АМСРР, повідомив, що в Харкові при Наркомосі УРСР та ЦК



ЛКСМУ утворено Центральну дослідну дитячу екскурсійну станцію (ЦДДЕС), на яку покладаються обов'язки організовувати й керувати всією екскурсійно-туристичною справою для дітей в Україні, розподіляти фонд пільгових квитків для тих груп, які будуть здійснювати екскурсії за планом, затвердженим ЦДДЕС. Функціонували початковані й всесоюзні дитячі експедиції:

- 1930 р. – Всесоюзна дитяча екскурсія по Криму, в Україні – за маршрутом Харків – Москва - Нижній – Новгород – Сталінград – Харків;
- 1932-1934 рр. – 4 всесоюзні дитячі експедиції: по Казахстану – на верблюдах; Північному Кавказу – на тачанках і конях верхи; по Волзі – на човнах; по Алтаю (за завданням Мічуріна) – пішки.

Ці експедиції сприяли ознайомленню з культурою, природою й історією, цікавим зустрічам, а також створенню гербаріїв, збору спогадів.

У 1945-х рр. стартувала підготовка до походів рідним краєм, учасниками яких стали майже 1 млн. школярів. Ініціатором виступав московський піонерський загін ім. Миколи Миклухо-Маклая. Маршрут пролягав місцями бойової слави періоду Великої Вітчизняної війни. Діти зустрічалися з героями, учасниками і свідками голоду, війни й репресій, нотували важливу інформацію. Через три роки після закінчення кривавої війни ширився рух під девізом «Прикрасимо Батьківщину садами». Тим часом юні геологи шукали корисні копалини, будівельні матеріали для відбудови зруйнованих сіл і міст, заводів і фабрик.

У 50-і роки під керівництвом ЦК СРСР і ДЕТС була започаткована ще одна форма шкільного краєзнавчого руху - Всесоюзні експедиції піонерів і школярів.

Після багатьох подій, славнозвісного «черевика Хуцова», радянськими територіями ширився рух червоних слідопитів. Наприклад, перший загін на Хмельниччині виник 1964 року напередодні 20-річчя Перемоги у Красилівській середній школі №1 і нараховував 25 осіб. А 1971-1972 навчального року в школах Вінницької області вже діяло більше 3500 таких загонів. Метою їх роботи стало встановлення імен загиблих у війні солдатів, пошук їх рідних

упорядкування могил, пам'ятників. Слідопити с. Михайлівське Шаргородського району були удостоєні Подяки Міністерства оборони СРСР.

За періоду правління Л. Брежнєва краєзнавчі теми вже входили до програм з історії СРСР у 7-9 класах. І ще розроблялися методичні посібники на допомогу учителям [11].

Після започаткування краєзнавчого принципу у шкільних програмах курс історичного краєзнавства був введений і на історичних факультетах педагогічних інститутів.

Шкільне краєзнавство знайшло своє продовження 1972 року у всесоюзній експедиції «Моя Батьківщина – СРСР». Підвалиною для цього стала більш ніж десятирічна робота над історією міст і сіл Української РСР, що припадала на 1962-1974 рр. Вже в цей час учителі були активними учасниками експедицій і приєднувались до збору інформації про життя людей в період Великої Вітчизняної війни. Так в юних членів експедиції з'явилась ще більша мотивація бути корисними своїм співвітчизникам. Відповідно до того, як накопичувалися матеріали, з'являлися перші шкільні музеї. Маківський музей історії села в Дунаєвецькому районі на Хмельниччині був створений 1971 року в школі саме педагогами, які брали участь у зборі матеріалів до тому «Історія міст і сіл Української РСР. Хмельницька область» та учнями - членами гуртка «Юний історик», який користувався популярністю серед молоді на той час.

Черговим кроком до повноцінного введення краєзнавчого принципу в навчально-виховний процес стало введення в дію положення про наступний етап (1980-83) всесоюзної туристсько-краєзнавчої експедиції піонерів і школярів «Моя Батьківщина – СРСР». Міністерство народної освіти СРСР і Центральна дитяча екскурсійно-туристична станція виступили ініціаторами цього процесу.

Тому з давніх часів навчальний процес супроводжувало краєзнавство. У XIX ст. відомі педагоги, зокрема К.Д. Ушинський, теоретично підтвердили значення і роль краєзнавчих знань у навчально-виховному процесі, зміст, форму і метод шкільного краєзнавства. За радянських часів це стало більш

поширеним, але тоді формувався лише радянський патріотизм, відданість ідеалам правлячої партії [61].

## **1.2. Зміст краєзнавчого принципу**

Реструктуризація загальноосвітніх і професійно-технічних навчальних закладів має на меті покращити навчання й підготовку молоді та підготувати до самостійної праці та життя. Вона висуває перед педагогами вимоги до найкращого поєднання форм, методів і засобів навчального впливу на учнів, пробуджує в них постійний інтерес до пізнання світу. Одним із шляхів підвищення ефективності географічного навчального процесу є туризм і краєзнавство.

Походи й піші прогулянки-один із важливих засобів формування світогляду учнів. Подорожі та піші прогулянки розширюють кругозір, дають можливість краще зрозуміти історію та географію рідного краю, пробуджують глибоку й міцну любов до природи. Після закінчення школи учні часто згадуватимуть школу рідного міста, пішохідні стежки, якими вони часто ходять, та дружні ночі біля багаття, які збирають їх разом і надихають на добрі справи.

Подорожі та походи – це чудова школа життя для молодого покоління. Крім виховання благородного морального характеру та естетичного смаку, воно також виховує спостережливість та уяву дітей. Збагачуючи свої думки через теорію і практику пізнавальної реальності, діти дізнаються про різноманітність життя під час подорожей і походів.

Творчість туристів і місцеві легенди подарувала учням багато нового досвіду: вони вчаться відкривати причинно-наслідкові зв'язки в природі, краще розуміти й сприймати деякі природні явища та закони. Сформуванню матеріалістичний світогляд учнів допоможе комплексне і тривале спостереження за явищами природи.

Походи й екскурсії стежками свого краю дозволяють розширити і закріпити учнівські знання, викликати потяг учнів до пізнання місцевості навколо себе. Значення роботи туристичної та місцевої полягає в реалізації через неї одного з головних принципів навчання і виховання – принципу поєднання теорії з практикою, тобто зв'язку навчання з життям. Теоретичні знання, отримані в школі під час походів і екскурсій, мають практичне застосування (розвідка корисних копалин, дослідження ґрунтів, вивчення промисловості, сільського господарства, транспорту, збір колекції лікарських та інших цінних дикорослих рослин, посадка саджанців плодкових дерев, догляд за посівами та розсадою), метеорологія та гідрологічне спостереження. тварин, збирання врожаю, запобігання та боротьба з ерозією ґрунтів, шкідниками та вирубкою лісів, різноманітні меліораційні заходи тощо). Самостійно виконуючи практичні завдання, учні вчаться систематизувати матеріали та конспектувати, писати конспекти, опрацьовувати документи. Ці справи можуть виховувати мислення та творче мислення юних любителів природи. А це оптимально реалізовувати саме в туристичних походах та екскурсіях рідним краєм, залучаючи таким чином дітей до праці, корисній суспільству.

У заходах діти привчали до самообслуговування, виховували необхідні в житті навички та вміння, допомагали один одному, раціонально та культурно проводили канікули, зміцнювали фізичну підготовку, виховували силу волі та благородні моральні якості.

Піші прогулянки та подорожі відіграють важливу роль у формуванні дитячих колективів, вихованні самостійності, підвищенні почуття відповідальності за довірену роботу. У дитячому колективі, сформованому в моральному русі, слабкі стають сильнішими, боязкі-сміливі, байдужі-чутливі, ледачі не можуть уникнути роботи. У команді з однаковими цілями діти демонстрували свої духовні якості, відточували найкращі риси характеру.

Барвисте життя Батьківщини дає вчителям невичерпне джерело наочних матеріалів для навчання і виховання дітей. Це допомагає цікаво подавати нові матеріали, реалізуючи поєднання теорії з практикою. Учні в своїх відповідях

наводять конкретні факти й приклади, підкріплюючи теоретичні положення, почерпнуті під час екскурсій і туристських походів.

Туристично-краєзнавча робота в закладах освіти планується згідно вимог та завдань процесу навчання і виховання. Тому часто у результаті збирання матеріалів в походах й екскурсіях активно поповнюються місцеві музеї, куточки і кабінети краєзнавства, що зазвичай є при школі. А ще учні виконують завдання національних музеїв або інших державних структур, зацікавлених у розвитку краєзнавства.

Краєзнавчий принцип означає уточнення, розкриття, підтвердження, конкретизацію понять науки взірцями з довкілля. Завдання шкільного краєзнавства - всеосяжне ознайомлення з рідною місцевістю, збір та узагальнення краєзнавчого матеріалу. Принцип краєзнавства має на меті безупинне встановлення зв'язків між географією як наукою і знаннями, які отримують учні при постійному дослідженні рідного краю. Головне призначення навчального краєзнавства – використання краєзнавчих знань, які здобули учні, у викладанні.

Когнітивна теорія показує, що завдяки візуальному сприйняттю явищ, процесів, предметів і речей наш розум пізнає суть того, що ми бачимо. На основі особистого споглядання і сприйняття закони розкриваються, узагальнюються, робляться висновки, тим самим формуються знання, необхідні для практичної діяльності.

Основні думки і поняття дітей формуються на основі споглядання і сприйняття. Чим конкретніше і повніше сприйняття учнями об'єктів навчання під час походів й екскурсій, тим активніше вони будуть у процесі осмислення та узагальнення знань, засвоєних з географії.

Розвиток абстрактного мислення ґрунтується на конкретному мисленні. Оскільки першим рівнем пізнання є чуттєве сприйняття явищ світу, то головна мета туризму - зв'язати чуттєве сприйняття з абстрактним мисленням. Наприклад, коли діти вивчають яр, то можуть впродовж певного часу спостерігати за руйнівною дією води і збільшенням його глибини. Тоді,

аналізуючи причини такого процесу, вони можуть знайти причину появи яру. Спираючись на побачене, діти роблять відповідні узагальнення і висновки.

Краєзнавчий матеріал, який був отриманий в результаті туристичної і краєзнавчої роботи, допомагає зробити урок активним, цікавим, пізнавальним. Тоді учням легше вдасться запам'ятати наукові терміни й поняття, поглибити і розширити межі їх світосприйняття, дасть змогу мати вплив на навколишнє середовище. При викладанні географії туристсько-краєзнавчий матеріал дає можливість йти від загального до часткового та від часткового знову повертатися до загального шляхом аналізу, але вже поповненого реальними знаннями. При використанні такого матеріалу ми зможемо активно пов'язати географію із життям, роботою населення даної місцевості, засобом активізації пізнавальної діяльності школярів та вдосконаленням його виховного значення у процесі навчання. Тоді найважливішими питаннями у роботі вчителя стали зміст туристично-краєзнавчої роботи, методи і навички впровадження краєзнавчих принципів викладання географії тощо.

За таких умов реалізація цього принципу дасть найбільш ефективні результати, якщо:

- вчитель гарно знайомий з місцевістю, вміло підкреслює її географічні особливості та вміє встановити органічний зв'язок між програмними матеріалами та процесами і явищами, що відбуваються у навколишньому середовищі;

- педагог володіє мінімальними вміннями організації і проведення туристично-краєзнавчої роботи;

- учні мають мінімум знань з місцевої географії та вміють ним користуватись.

Відсутність туристичних подорожей і походів унеможливорює розвиток краєзнавства.

Існує поділ шкільне краєзнавство на:

- навчальне – мета і зміст визначається шкільною програмою;

- позапрограмне, що складається згідно плану виховної роботи закладу освіти чи позашкільної установи.

Суть і зміст туристично-краєзнавчої роботи складає комплексний і взаємопов'язаний розвиток краєзнавства й туризму загалом.

Результат цієї роботи головним чином залежить від викладача як власне організатора у сфері туризму, чи вдасться йому спонукати, організувати та очолити молодих любителів природи. Відповідно до вимог туризму та роботи з місцевими краями, вчителі повинні знати рідне місто, систематично його вивчати, мати подорожні листи та дослідницькі навички [25].

### **1.3. Форми і напрями шкільної краєзнавчої роботи**

Підготовка до введення краєзнавчого принципу в дію відбувається планомірно й організовано, а не стихійно і поспіхом. Традиційно вона ділиться на класну й позакласну. У свою чергу позакласна - на одноосібну, колективну, масову:

- одноосібні – опрацювання школярами матеріалів шкільних бібліотек, архівів, музеїв, переписка, нотування спогадів, підготовка письмових робіт, фотографування;

- колективні – групові екскурсії, походи, експедиції, товариства, клуби, лекторії, редколегії ЗМІ, редакції рукописних збірників;

- масові - вечори, олімпіади, конференції, створення і ведення усних журналів, вікторини, клуб веселих і кмітливих;

Однією із найчастіше вживаних форм організації школярів для спільної краєзнавчої діяльності є гурток. Для нього характерними є:

1. кількість членів сягає від 5 до 20, це можуть бути діти одного чи різного віку;

2. має керівництво і структуру:

- обирається керівник, помічник;

- можливий секційний поділ членів гуртка;
- наявність назви, для прикладу – «Любитель природи», «Топонімісти», «Народознавці», «Чомучки», «Юні літератори», «Історики»;

- ведеться реєстраційна книга.

### 3. Гуртки можуть бути:

- тематичні;
- за спрямованістю роботи;
- загальнокраєзнавчі, які узагальнюють конгломерат досліджень у сфері краєзнавства.

4. Гурткова робота спирається на отримані на уроці знання і не виступає продовженням занять у класі.

5. Орієнтація на програму. Мають місце бути авторські програми, що попередньо проходять експертизу і затверджуються компетентними органами управліннь освіти і науки. Скажімо, програма гуртка «Юні літератори», передбачає такі теми і форми роботи:

- література як історичне джерело;
- особливості літератури Полісся;
- поезія – душа нації;
- класифікація і види народних пісень - голосіння, жартівливі, історичні, козацькі, кріпацькі пісні, балади;

- екскурсія «Витоки народної мудрості»;
- експедиція «Розвідини пісенних скарбів»;
- зустріч з народними співаками;
- ігрові форми – ярмарки пісень, приказок, прислів'їв, міфів, легенд, переказів;

- легенди рідної місцини.

6. На ведення гуртка програмою передбачено 34 або 68 годин (1 чи 2 рази в тиждень).

### 7. Проведення гуртка за спрямуванням:



- теоретичним – бесіди, доповіді, лекції, конференції, самостійна робота;
- практичним – експедиції, походи, екскурсії, практика в архівах, музеях, бібліотеках, підготовка і випуск газет, створення рукописних збірників, альбомів краєзнавства, місцевих краєзнавчих куточків, музейних виставок, публікацій, повідомлення для преси та ін.

8. Самостійна робота школярів є основою гуртка. Керівнику гуртка тоді важливо розподілити членів по секціях і дати кожній з них індивідуальне завдання:

- опитування, зустріч чи переписка з учасником подій
- фотографування;
- розгляд конкретних запитів в архіві, музеї, бібліотеці, під час екскурсій до історичних місць.

Важливо зазначити, що, крім виконання завдання, даного керівником, учні при цьому отримують навички складання анкет, проведення бесід, запису спогадів, роботи з архівними, бібліотечними матеріалами, каталогами, бібліографічними покажчиками, додатковою літературою, підготовки повідомлень чи рефератів тощо.

9. Завершальним етапом тут можуть бути конференція, краєзнавчий вечір чи будь яка інша форма звіту, де учасника гуртка зможуть представити всі свої доробки.

10. Вибір тематики гуртка залежить від курсу, що вивчається, завдань, які вирішує колектив і, звичайно ж, уподобань дітей. Початковою формою краєзнавчих товариств у школі, гуртків, їх складовою частиною є секція. Основні умови роботи секції:

- членами є 3 і більше осіб;
- має конкретні завдання і напрямки;
- наявність керівництва і помічника;
- роздача індивідуальних завдань кожному члену секції;

- формою звіту виступає усне повідомлення чи доповідь, виставка чи презентація фотоальбомів чи відеоматеріалів, організація зустрічі з головним героєм, учасником подій, вивчення яких передбачалось завданням секції тощо.

Вища організаційна форма шкільного краєзнавчого руху – товариство 40-60 краєзнавців. Воно складається з окремих членів чи гуртків. Тут варто:

- розділити його на 3-5 секцій (краєзнавча, історична, топонімічна, географічна, археологічна)

- обрати раду директорів, до складу якої входять голова, віце-голова, помічник, керівники гуртків, секцій, редакторів ЗМІ, консультантів, компетентних в усіх питаннях;

- найстаранніших і найкомпетентніших членів удостоювати вищого звання;

- створити логотип, девіз, інші атрибути;

- тип роботи – теорія і практика.

Шкільна краєзнавча робота може виражатись в інших формах – функціонування краєзнавчих клубів, рад, пошукових штабів, експедиційних підрозділів.

До моменту утворення професійної творчої Національної спілки краєзнавців України, що збрала навколо себе членів розформованої Всеукраїнської спілки краєзнавців, в багатьох закладах освіти діяли початкові центри ВСК. Найкращим для них після метаморфоз було б сконтактувати з районними, обласними, міськими організаціями НСКУ, зберігши при цьому свій унікальний дослідницький потенціал, та допомагати у вирішенні завдань у формі груп чи пошукових загонів. Зрештою, правлінням НСКУ, її місцевим організаціям турбуватись про шкільні й університетські осередки як про свій кадровий резерв, спрямовувати їх роботу. IV з'їзд НСКУ 28 жовтня 2008 року закликав до цього свої структурні підрозділи, прописавши 2 пунктом постанови «створення краєзнавчих гуртків, секцій, клубів для дослідників, які ще не мають великого творчого набутку, але вже працюють в царині краєзнавчого

пошуку, задля належної підготовки їх, особливо молоді, до подальшого вступу до Спілки» [20].

У середніх закладах освіти можуть працювати кілька гуртків або секцій одного профілю районної Станції юних натуралістів, Станції юних туристів-краєзнавців, районного (чи міського) будинку творчості школярів. Із такої мозаїки форм педагог вибирає більш характерні для свого закладу, посиливши тим самим бажання учнів вивчати його. Швидше за все, це дасть помітний результат.

IV з'їзд НСКУ підкреслював [20], що краєзнавча робота багатогранна й насущна, адже для формування свідомості нації потрібно повертати історичну пам'ять. А це вимагає комплексного відтворення історичного минулого – вивчення історії, культури, економіки і буття свого рідного краю. Тому найактуальніші напрями краєзнавчої роботи в наш час – це:

- особистий внесок у розвиток руху «Моя земля – земля моїх батьків», регіональних та всеукраїнських експедиціях;
- збір складових матеріалів про добу козаччини, національно-визвольні змагання 1917-1920 рр., участь у них співвітчизників, колективізацію, геноцид 1932-1933 рр., голод 1921 р., 1946-1947 рр., репресії в своєму населеному пункті, самовіддані вчинки земляків в тилу і на передовій 1941-1945 рр., вивезених українців на роботу до Німеччини, діяльність ОУН-УПА в регіоні, факти антибільшовизму, боротьби із русифікацію, успіхи й невдачі партійно-комсомольського підпілля та безліч інших подій, пов'язаних з боротьбою за українську незалежність;
- поглиблення знань про родинне дерево;
- допомога у облагородженні й відновленні окремих пам'яток культури, історії;
- збір колядок, щедрівок, засіванок, гаївок;
- опис українських святкових традицій: різдвяних, великодніх, весільних;

- збір матеріалів і нарисів з історії свого краю;
- збагачення виставок шкільних музеїв, бібліотек;
- ведення літопису основних подій населеного пункту [61].

### **Висновки до розділу 1**

Поняття «краєзнавство» і «народознавство» знайшли своє чітке відображення у словнику, стали масово вживаними у сучасній шкільній освіті, а для багатьох - науковців і аматорів - склали зміст життя, стали вагомим або й невід'ємним заняттям, корисним собі і суспільству.

Ми спостерігаємо за краєзнавчим процесом на всіх його рівнях - від хутора до мегаполісу - проводиться індивідуальна, колективна й масова краєзнавча робота, відкриваються багатофункціональні простори з комплексним поєднанням літературного фонду й різні архітектурні доробки, видається сучасна література, яка цікава підлітку. Активно долучається до краєзнавчого руху і храм науки - школа [61].

## РОЗДІЛ 2. РЕСУРСНИЙ ПОТЕНЦІАЛ РІВНЕНСЬКОЇ ОБЛАСТІ

### 2.1. Характеристика Рівненської області

Як адміністративно-територіальна одиниця, Рівненська область утворена 4 грудня 1939 року. Вона розташована на північно-західній Україні у межах Північно-Західного економічного регіону. Територія області охоплює східну окраїну Волинської височини та Малого Полісся і західну частину Житомирського (Центрального) Полісся. На півночі межує з Республікою Білорусь, на сході – із Житомирською, на південному сході – із Хмельницькою, на півдні – із Тернопільською, на південному заході – з Львівською, на заході – із Волинською областями.

За адміністративно-територіальним поділом область нараховує 4 райони, 4 міста обласного (Дубно, Вараш, Острог, Рівне), 7 - районного значення, 16 селищ міського типу, 999 сільських населених пунктів. Обласний центр - місто Рівне з населенням 246,5 тис. осіб. Після децентралізації на Рівненщині сформовано 39 ОТГ (в тому числі одна міська), у 34 з яких було проведено перші місцеві вибори.

Територією області проходить державний кордон з Білоруссю завдовжки 234 кілометри. В області розташовані п'ять міжнародних пунктів пропуску – села Велика Омеляна, Городище, Прикладники, Удрицьк і місто Сарни. Звідси робимо висновок, що область має вигідне територіально-географічне розташування із значним транзитним потенціалом.

Північна частина Рівненської області за характером рельєфу знаходиться в межах Поліської низовини, а південна займає підвищену окраїну Волинсько-Подільської височини.

Площа лісів становить 805,8 тис. гектарів, лісистість – 42,1%.

В межах області налічується 171 річка завдовжки більше 10 км, що є частиною басейну Дніпра. Головною водною магістраллю є річка Горинь, що протікає область 386 км зі своєю найбільшою притокою Случчю. З інших річок

на Рівненщині протікають Стир, Стубла, Ствига, Льва, а на північному заході – Прип'ять. В області більше 500 озер карстового і заплавного походження. Серед них виділяються Нобель, Біле, Сомине, Острівське, Сіріус на півночі. Функціонують численні водосховища (найбільші серед 31 - Хрінницьке, Млинівське, Боберське) та понад 300 ставків [10].

Клімат області помірно-континентальний, з м'якою зимою, частими відлигами із теплим та вологим літом. Пересічна температура січня  $-5,2$  °С, липня  $+18,5$  °С. Термін з температурою вище  $+10$  °С становить майже половину року. Опадів випадає 600-650 мм на рік; основна їх кількість випадає у травні - вересні. Коефіцієнт зволоження території 2,4-2,8. Висота снігового покриву 12 - 14 см.

Взимку буває 2-3 вторгнення холодного арктичного повітря, яке приносить сильні морози, влітку відповідно 2-3 адвекції гарячого тропічного повітря з півночі Африки, що спричиняє сильну спеку. Тут зустрічаються несприятливі погодно-кліматичні явища, такі як ожеледиця взимку, часті посилення вітру до 15 м/с (частіше на підвищеному півдні області), також тривалі засушливі періоди або, навпаки, зливи чи відлиги (взимку часто спостерігаються 13-20 днів на місяць). Рідше трапляються заморозки на поверхні ґрунту іноді до червня.

В області існують незначні у порівнянні із загальноукраїнським показником мінерально-сировинні ресурси. Згідно офіційного Державного балансу запасів мінеральних ресурсів зареєстровано 365 родовищ, з них 124 експлуатуються, відповідно, решта не розробляється. На Рівненщині функціонують більше 120 гірничодобувних та переробних підприємств.

Рівненщина розташована в межах зони мішаних лісів з найпоширенішими у поліській частині Рівненщини дерново-підзолисті (піщані, глинисто-піщані та супіщані) ґрунтами; знижені ділянки вододілів, басейнів найбільших річок, терас, заплавл займають дернові, лучні, лучно-болотні, болотні та торфово-болотні ґрунти та торфовища. У лісостеповій частині області (крайній південь) найбільш поширені опідзолені, ясно-сірі, сірі лісові та чорноземи опідзолені.

Чорноземи вкривають вододільні простори. Основні проблеми господарського використання ґрунтів пов'язані з різким осушенням надмірно зволжених і вапнуванням кислих ґрунтів на Поліссі та заходами проти ерозії у лісостеповій частині. Рівненщина знаходиться в межах Західно-Української геоботанічної підпровінції. Хвойними і мішаними на півночі, широколистяними і мішаними лісами на півдні зайнято 7,3 тис. км<sup>2</sup>. На Поліссі лісистість становить більше 45% (у колишньому Рокитнівському районі аж до 62 %), у лісостепу на півдні – значно менше, до 15 %. Найчастіше зустрічається сосна (68% порід), рідше – береза, граб, дуб, берест, вільха чорна, клен гостролистий, осика, липа, ясен звичайний.

На Поліській низовині є межирічно-суходільні та низинні луки, в межах Волинської височини – заплавної, загалом вони займають від 12 до 15%. Саме луки забезпечують область сіножатями та пасовищними угіддями. Заболоченість висока – до 20% у різних частинах, їх основу складають низинні болота, менш поширені перехідні (мезотрофні) та верхові (оліготрофні) болота.

Тваринний світ області характеризується дуже різноманітний. За рахунок високої лісистості тут багато мисливських звірів – лось, олень благородний, козуля, вовк, лисиця, дикий кабан, борсук. Безліч птахів, частина з яких занесена до Червоної книги України. Так список червонокнижників доповнюють 44 види комах, 1 вид земноводних, 1 - рептилій, 5 - птахів, 6 - ссавців. Виллов таких звірів часто є нелегальним, тому вони знаходяться під посиленою охороною лісової охорони та єгерів. На Рівненщині сьогодні є близько 80 видів ссавців і більше 200 видів гніздових і зимуючих птахів [10].

Рівненщина бідна в енергетичному плані – тут зустрічаються поклади паливного торфу і сапропелю (45%), численні будівельні матеріали (42%), підземні води – 12 %, решта – гірничорудні і гірничохімічні ресурси. Металічні ресурси відсутні.

Унікальною є наша область за покладами базальту (Костопільщина) і бурштину (Сарненщина), видобуток яких в області становить 100 % загального видобутку в Україні [49].

Станом на 01.01.2019 р. населення Рівненщини складає 1157,3 тис. осіб (2,7% від загального населення держави), серед них 47,5% міського і 52,5% сільського населення. Густота - 58 чол./км<sup>2</sup>. В сферах економічної діяльності зайнято 460,2 тис. осіб, серед них у промисловості - 62,1 тис. осіб, сільському господарстві - 80,9 тис. осіб, в інших галузях - 317,2 тис. осіб. Загальна кількість людей пенсійного віку області становила 297,2 тис. осіб.

Особливо розвиненим в області є сільське господарство, основу якого складає вирощування зернових та зернобобових культур, технічних культур (цукрових буряків, ріпаку, соняшнику), картоплі, овочів та виробництво продукції тваринництва (м'яса, молока, яєць). Більш розвиненим залишається рослинництво (68,5% від загальної валової продукції), менш розвиненим – тваринництво (31,5%).

Загальна площа сільськогосподарських угідь становить 929,7 тис. гектарів, у тому числі орних земель – 658 тис. гектарів (70,8 %).

В області функціонує 9,2 тис. підприємств торговельного і ресторанного бізнесу з різними формами власності. Працює 63 ринки на 20,1 тис. робочих місць. Щоправда, в умовах карантинних обмежень всі вони зазнали численних збитків і змушені були мітингувати під стінами РОДА.

В освітній системі успішно працюють 34 вищі навчальні заклади, серед них 5 ВНЗ III - IV рівнів акредитації (Національний університет водного господарства та природокористування, Національний університет «Острозька академія», Рівненський державний гуманітарний університет, Приватний вищий навчальний заклад «Міжнародний економіко-гуманітарний університет імені академіка Степана Дем'янчука», Рівненський обласний інститут післядипломної педагогічної освіти, 18 відокремлених структурних підрозділів вищих навчальних закладів III – IV рівнів акредитації, 11 закладів вищої освіти I - II рівня акредитації (в тому числі Рівненський та Костопільський медичні коледжі комунального закладу вищої освіти «Рівненська медична академія» Рівненської обласної ради), більше двох десятків вищих професійних училищ,



більше 600 загальноосвітніх навчальних закладів, 19 установ для дітей з інтелектуальними порушеннями, 552 ДНЗ.

В області функціонують 105 закладів охорони здоров'я (46 з них – стаціонарні), 193 лікарські амбулаторії загальної практики та 605 фельдшерсько-акушерських пунктів, 15 самостійних лікарських амбулаторно-поліклінічних закладів, обласний центр екстреної медичної допомоги та 3 санаторії.

Культурне життя містян локалізується у 2 обласних театрах – академічний український музично-драматичний та ляльковий, тут є обласна філармонія, 566 публічних і публічно-шкільних бібліотек, 671 клуб і будинок культури, 14 державних музеїв і Національний історико-меморіальний заповідник «Поле берестецької битви» з майже 300 тис. музейних експонатів, 35 шкіл естетичного виховання, обласний центр народної творчості, парк культури і відпочинку та зоопарк, до речі, один з найбільших в Україні.

На державному обрахунку знаходиться майже 2400 пам'яток культурної спадщини, з них 1100 пам'яток археології (17 з них - національного значення), 336 пам'яток архітектури (95 з них - національного значення), 864 пам'ятки історії. На просторах Рівненщини в різних її частинах височіє 8 замків національного значення.

Соціальний захист області, заручившись підтримкою комунального підприємства «Рівненський обласний госпіталь ветеранів війни» Рівненської обласної ради, представляє функціонування унікального Республіканського центру лікування та реабілітації наслідків нейротравм для довготривалого і, головне, ефективного лікування важких травм головного та спинного мозку. Нині на лікування тут перебувають учасники Антитерористичної операції з усієї України, які були важко травмовані на сході.

Також у місті по вул. Жоліо-Кюрі, 21 діє Рівненський центр з надання соціальних послуг, розрахований на 40 осіб, у якому надаються послуги проживання і харчування, а також медична, психологічна і правова допомога, яка постійно необхідна людям, які опинились у скрутних умовах. Більше того,

наразі це єдиний комунальний заклад в країні, який нагадує свого роду соціальний костел, адже надає можливість нужденним проживати тут на постійній основі. Хоча є умови – проживаючий не може зловживати алкоголем, наркотичними речовинами та обов'язково має знаходитись у пошуках роботи.

Найпопулярнішими видами транспорту користуються автомобільний, залізничний та повітряний. Вузлові станції у Рівному, Здолбунові і Сарнах обслуговують залізничні магістралі, які перетинають територію області. У межах Рівненської області нараховується 605,8 км експлуатаційних залізничних колій, з них електрифіковані лише 170 кілометрів (28,1% загальної довжини).

Проблемою сьогодні є стан рівненського аеропорту, який вважається міжнародним, однак довгий час перебуває у стані ремонту, що унеможливило його використання на повну потужність. Перевагою є його можливість приймати літаки всіх типів, а ще він входить до переліку пунктів пропуску на митному кордоні підакцизних товарів.

Теренами області проходять транспортні коридори, які сполучають Європу й Азію: Критський транспортний коридор № 3 (Краківець – Львів - Рівне - Житомир - Київ), Критський транспортний коридор № 5 (Косини - Чоп - Стрий - Львів - Рівне - Сарни - Мінськ), Європа - Азія (Краківець - Львів - Рівне - Житомир - Київ - Полтава - Харків - Дебальцеве - Ізварине) та Балтійське море - Чорне море (Ягодин - Ковель - Луцьк - Тернопіль - Хмельницький - Вінниця - Умань - порти Чорного моря).

Станом на 01.01.2019 р. довжина автомобільних шляхів загального користування області складає 5147,1 км, із них: дороги місцевого значення – 3142,3 км, та дороги загального значення – 2004,8 км.

Враховуючи перспективу входу України до ЄС, Рівненська область дотримується умови збільшення природоохоронних територій. Станом на 2019 р. природно-заповідний фонд нараховує 315 об'єктів загальною площею 206,8 тис. гектарів, що у відсотковому еквіваленті становить 10,3% території області.

Попри невисокий економічний розвиток області, вона здійснює партнерство із 119 країнами світу. Основними економічними партнерами

області є Білорусь, Польща, Угорщина, Румунія, Литва (як колишні республіки СРСР, з якими в нас завжди був тісний зв'язок), а також Італія, Німеччина, Бельгія, Франція, США та Китай. У структурі експорту переважає продукція деревообробної промисловості, виробництва меблів, скловиробів, продукції сільського господарства.

Чудовим способом краще пізнати рідний край і його господарську структуру буде екскурсія на підприємство (фермерське господарство, промислове виробництво, фінансову установу, санаторій чи готель тощо), передбачена програмою. Вибір підприємства для екскурсії найрізноманітніший, залежно від місця проживання учнів:

- Гощанська ОТГ - ПрАТ «Гощанський завод продтоварів» (виробництво консервованих овочів, фруктів і ягід, цукерок), ТзОВ «Інус-ЛТД» (виробництво м'ясних напівфабрикатів), ТзОВ «Гощаночка» (виробництво молочної продукції) та деякі інші;

- Острозька ОТГ - ТзОВ «Острозький завод мінеральної води»;

- Радивилівська ОТГ - ДП «Радивилівський комбінат хлібопродуктів», ТзОВ «Щедра нива» (виробництво овочевих консервів), МПП «Р.Т.Д. «Сокіл» (виробництво сирів розсільних), ТзОВ «Юрмія» (виробництво м'яса та субпродуктів) та деякі інші;

- м. Рівне – ПрАТ «Рівне-борошно», приватне підприємство «Віліс» (виробництво макаронних виробів, джемів, повидла), Публічне акціонерне товариство «Рівень» (виробництво пива), Рівненський заготівельно-виробничо-збутовий комбінат «Рікос» (виробництво консервованої продукції), ПАТ «Рівненська кондитерська фабрика» (виробництво кондитерських виробів), ТзОВ «Радема» (виробництво олії та жирів), МПП фірма «Ямуна» (виробництво спецій та добавок) [39].

Можливе відвідування учнями санаторіїв Рівненської області:

- санаторій «Червона калина» (див. додаток А) в с. Жобрин надає лікувальні послуги з оздоровлення всіх систем організму, а також комплекс

процедур для корекції фігури, лікування целюліту, усунення набрякlostі тіла, покращення тонусу м'язів, кровообігу і прискорення обміну речовин [51];

- санаторій «Горинь» (див. додаток Б) у с. Степань пропонує лікування природними чинниками: мінеральною водою та торф'яними грязями. Мінеральна вода видобувається з п'яти свердловин, які мають різну мінералізацію. Аналогів Степанській мінеральній воді в Україні немає. За своїм складом вона нагадує воду німецького курорту «Баден-баден» та має надзвичайні цілющі властивості [50];

- дитячий санаторій «Хрінники» (див. додаток В) запрошує гостей з метою лікування захворювань органів дихання, кишково-шлункового тракту, нервової системи, опорно-рухового апарату. Основні методи лікування: фізіотерапевтичне відділення, сеанси масажу, ЛФК, водолікування і лікувальні ванни, гідро-аерозольні ванни, масаж, теплолікування (парафінолікування). Надаються й такі унікальні види медичних послуг, як грязелікування (мінеральні, сульфідні, високозольні грязі), фіто- і ароматерапія [18];

- «Електронік-Рівне» (див. додаток Г) у Кустині "сховався" від запиленого міського повітря та розпеченого асфальту у сосновому лісі за 16 км від м. Рівне на березі річки Горинь. У 2019 році у закладі відпочило і оздоровилося 1700 дітей з різних областей: Рівненської, Волинської, Тернопільської, Київської, Чернігівської, Чернівецької, Луганської, Донецької та інших областей України [19].

Екскурсія – це чудовий спосіб поєднати душевний і моральний відпочинок та інтелектуальний розвиток, проте це колосальна відповідальність. Організувати мандрівки для учнів може керівник навчального закладу чи відповідний орган управління освітою. При тому директор школи може самостійно вирішувати доцільність проведення екскурсії без погодження з органами управління освіти. Обов'язки, якими наділені організатори екскурсії,:

- видати наказ, вказавши у ньому мету, час, маршрут, всіх учасників заходу;
- призначити керівника та його помічника;

- провести інструктажі з техніки безпеки, задокументувати його проходження членами екскурсії;
- впевнитися у поверненні екскурсійної групи, у разі виникнення проблем – якнайшвидше встановити контакт з керівником чи помічником, з'ясувати причини затримки, звернутись до поліції чи медичної установи при потребі;
- усіма можливими засобами сприяти успішній організації та проведенню заходу;

Керівник закладу освіти чи органу управління (залежно хто виступав організатором екскурсії) має заслухати інформацію про неї від керівника групи після завершення [34].

Програмою Міністерства освіти і науки України у розділі «Суспільно-географічна характеристика своєї області» передбачено декілька дуже цікавих і пізнавальних досліджень. Найперше - «Адміністративно-територіальна реформа області: досвід формування територіальних громад». Загальновідомо, що у 2020 році у Рівненській області, як і у всій Україні, відбулась масова децентралізація. До кінця 2020 р. в Україні було загалом 490 районів, стільки ж районних державних адміністрацій та рад. У всіх із них виконувались однакові функції, але навантаження було різним через різний розмір територій і чисельності населення. Наприклад, раніше в державі у 3 районах проживало більше 150 тисяч людей, у 9 районах - більше 100 тисяч людей, у 6 – менше 10 тис. Зрозуміло, що обсяг роботи у кожному з них різний при абсолютно однакових функціях. Також 26 районів були вже повністю покриті спроможними громадами, а 173 райони - на 50% і більше. В основному всі повноваження від органів районного рівня перейшли до громад, тобто спостерігалась не раціональна система. Тому Верховна Рада і Кабінет Міністрів мали спільно знайти вирішення питання реорганізації районної влади. Як і планувалось, вони зробили це напередодні 25 жовтня 2020 р. до найближчих місцевих виборів. ВРУ, реформує субрегіональний рівень АТУ України,

ухвалила постанову №3650 «Про утворення та ліквідацію районів». Цей документ дав початок створення 136 укрупнених районів замість 490 [17].

У нашій області із 16 районів (Березнівський, Гощанський, Володимирецький, Демидівський, Дубровицький, Дубенський, Зарічненський, Здолбунівський, Корецький, Костопільський, Млинівський, Острозький, Радивилівський, Рівненський, Рокитнівський та Сарненський) утворилось 4 – Варашський, Дубенський, Рівненський, Сарненський (див. додаток Д).

Консультант з правових питань в Офісі реформ рівненського відділення Асоціації міст України Василь Курилас каже, що під час планування районів консультанти Офісу реформ керувалися рекомендаціями Міністерства регіонального розвитку:

- щоб у районі постійно мешкали не менше 150 тисяч людей;
- щоб територія була цілісною;
- щоб його ймовірний адміністративний центр був містом обласного значення;
- щоб відстань від центру до межі району автомобільними шляхами була до 60 кілометрів.

За його словами, спочатку орієнтувалися на вже створені в межах медичної реформи три госпітальні округи із центрами у Рівному, Сарнах і Дубні. Проте виявилось, що у Рівненському окрузі мешкає надто багато, як для району, людей, а в Сарненському окрузі – завелика територія. Тому вирішили створити ще Варашський район, щоб врегулювати кількість населення і його площу. Проте вирішення такого важливого питання не могло бути безпроблемним. Жителі колишнього Зарічненського району були проти свого приєднання до новоствореного Варашського через відсутність прямого сполучення із майбутнім районним центром. Щоб доїхати до нього, їм доведеться робити значний гак: спочатку їхати до Дубровиці, потім до Сарн, а потім – у Вараш. Але в обласній адміністрації людям вже обіцяють побудувати дорогу [55].

Наступне дослідження – «Дефіцитні професії у своєму населеному пункті». За інформацією центру зайнятості, у Рівненській області на одну вакансію претендує аж семеро безробітних. Найбільше – зі сфери торгівлі і послуг. Тим часом роботодавці шукають кухарів, продавців продуктів та водіїв, яких обмаль [64].

Третє дослідження у програмі – «Використання альтернативних джерел енергії у домогосподарствах». Виробництво енергії із відновлювальних джерел альтернативних видів палива є пріоритетним напрямом розвитку галузі енергетики області. У структурі загального споживання енергії по Рівненщині 3,5% складає саме альтернативна енергетика. Це є одним із кращих показників серед регіонів України. Останніми роками на Рівненщині введено в дію обладнання загальною потужністю 10,6 МВт, , що працює на альтернативних джерелах енергії. Це дало змогу замінити десь 1,6 млн. м<sup>3</sup> природного газу на рік [5].

## **2.2 Ресурсний потенціал Рівненської області у сфері організації фестивалю народних традицій, побуту**

Наша область знаходиться у зоні мішаних лісів, а отже ми маємо прекрасний потенціал для проведення дозвілля та різних фестивалів народних традицій та побуту. Наприклад, щороку влітку у с. Новомалин Острозької ОТГ проходить етнофестиваль «Новомалинська забава» (див. додаток Е). Народна забава вже який раз об'єднує творчі колективи і гостей з ближчої Рівненщини (Гощанська, Здолбунівська, Костопільська ТГ І Дубенський район) і Хмельниччини. Цього року святкування вийшло за межі України, тому що, крім офіційних делегацій, сюди заїхала з концертом білоруська вокальна група «Радуга» з м. Пінськ. як і завжди, приготування до забави почались завчасно, ще - тут розпалювали вугілля для смаження м'яса, надували кульки і батуту для дітей, зводили торгові ряди для торговців. Серед місцевих

футбольних команд розіграли міні-кубок поруч із головною локацією на лузі біля місцевого ставка.

Після обіду стартували повноцінні святкування і активізувався прийом гостей свята. Тут для них діяло дві фотозони – у традиційному етнічному стилі та корабель у порту «Новомалин», який підготували працівники НПП «Дермансько-Острозький». До речі, фахівці заповідника мали на фестивалі власну локацію, де проводили роз'яснювальну роботу, пропонували купити натуральні чаї, вироби з дерева, тематичні книги тощо. Шинок «Три вареники» частував гостей українськими традиційними стравами і радував розвагами. Місцеві газдині підготували виставки власноруч створених вишиванок, рушників, виробів із глини та букетів, наготували смаколиків. Були й ті, хто влаштував на фестивалі безкоштовну дегустацію, пропонуючи придбати ті чи ті страви й напої. Для дітей продавали кульки, попкорн, солодку вату, льодяники. Дорослі могли пригоститися наливками із місцевих та екзотичних ягід і фруктів, медом, поласувати шашликами чи овочами на грилі. Цінно, що більшість гостей надали перевагу автентичним стравам - червоному борщу із м'ясом і пампушками з часником, вареникам із вишнею та млинцям із сиром, картоплі зі шкварками та холодцю. Ціни були демократичні, враховуючи різноманіття страв, – від 20-25 грн. за порцію [57].

Також до 30-річчя незалежності України на Рівненщині проводився комплекс масових заходів, які тривали до кінця осені. Серед запланованих найгучніших – десятки фестивалів та спортивних змагань:

- лучний турнір на Оствиці у Рівному – травень і червень;
- фестиваль народного мистецтва «Водіння Куста» в с. Сварицевичі Дубровицької громади – 20 червня;
- локалетномініфест «Троєцькі Забави» у м. Сарни – 21 червня;
- етнорокфестиваль «Казан» в смт. Соснове Рівненського району – 27 червня;



- триденні заходи, присвячені 370-й річниці битви під Берестечком. Всеукраїнський фестиваль козацької пісні «Встань, козацька славо, засвіти знамена!» у Радивилівській громаді Дубенського району – 2, 3 і 4 липня;
- обласний етноекотур фестиваль «Буца папороть» у селі Буца Мізоцької селищної територіальної громади Рівненського району – 6 і 7 липня;
- всеукраїнський рок-фестиваль «Тарас Бульба – 2021» – «30 років на варті рок-музики» у м. Дубно – 31 липня;
- раніше згаданий обласний фестиваль історії та народної творчості «Новомалинська Любава» у селі Новомалин Острозького міської територіальної громади Рівненського району - липень;
- фестиваль прадавніх човнів - серпень;
- міжнародний джазовий фестиваль «ART JAZZ» у м. Рівне - серпень;
- фестиваль авторської пісні і співаної поезії «Горинь Фест» у Рівному - серпень;
- фестиваль «Енергія мистецтва» у м. Вараш - вересень;
- фестиваль повстанської пісні «Героям Слава!» в урочищі Гутвин – 14 жовтня та багато інших.

Враховуючи кількість і тематичну спрямованість вищенаведених фестивалів, Рівненщина дуже багата на мальовничі місця та фестивалі народних традицій, які проводять у різних куточках області.

Однак проведення яскравих тематичних фестивалів ускладнює наявність проблеми, пов'язаної зі звалищами сміття. Причому вона характерна як для міста, так і області. Одна з найбільших проблем міста – забруднення побутовими відходами р. Усті та о. Басів Кут. Доцент кафедри екології НУВГП Ігор Статник акценту увагу на тому, що причина проблеми – побутове сміття, притоки і відкриті зливі системи у водойми. «Говорити про відновлення Гідропарку і про відновлення річки Устя, коли ми не вирішуємо питання приток – це втрата часу і грошей. Біля «Агроресурсу» ми спостерігали –

реальна стічна вода. Ми провели дослідження і по азоту нітритному йде перевищення в 180 разів», – розповідає науковець [29].

Результати досліджень він повідомив членам міськвиконкому. Спеціаліст перевіряв Устю в 14 зонах впродовж всієї її довжини і зафіксував потрапляння отруйних сполук нітратів з оброблювальних полів через відсутність очисних споруд і безпосередньої близькості до населених пунктів.

Найгірша ситуація локалізується біля Басового Кута. «Басівкутське водосховище замулене гігантською кількістю забруднювальних речовин в донних відкладеннях. Саме звідти розповсюджуються речовини, які спричиняють цвітіння води. Корисні водорості витісняють синьо-зелені», – додає Ігор Статник [29].

Ігор Статник, як експерт у даному питанні, пропонує розчистити від мулу та поглибити озеро, а ще зміцнити береги, відновити шлюзи та очисні споруди, облаштувати систему спостереження, адже до того всього тут є ще проблема нелегального вилову риби або нещасних випадків. Він сприяв розробці переліку заходів щодо відновлення і підтримання санітарного стану водойми. Проте наразі рішення проблеми залишається на початковому етапі, хоча побудовано та введено в дію 5 244 метри каналізаційних мереж, в перерахунку це 27 вулиць протяжністю 4631 метр погонний. Підключено 201 домоволодіння з планових 295. Чотири вулиці – це житлові багатоквартирні будинки, протяжність 237 метрів, тобто 208 квартир. П'ять вулиць – це самопливні каналізаційні колектори [29]. Дослідження цієї програми відбуватиметься при вивченні географічного простору Землі в 11 класі у рамках дослідження «Закономірності розташування звалищ побутового сміття».

Тепер переходимо до розділу «Глобальні проблеми людства». І топ-проблема сучасних націй – це географія збройних конфліктів у сучасному світі. Недержавний аналітичний центр «Українські студії стратегічних досліджень» вже другий рік поспіль здійснює дослідження під назвою «Індекс війни». Минулого року в Українському кризовому медіа-центрі відбулася презентація проєкту моніторингу воєнних конфліктів, де розглядались такі питання:

1. Російсько-українська війна;
2. Конфлікт у Білорусі після сфальсифікованих виборів;
3. Воєнний, психологічний, політичний дипломатичний вплив РФ на Молдову.

Також компетентні спеціалісти обговорювали конфлікти в Азії та Африці – війна в Карабасі, Лівії, Сирії, Ефіопії, Афганістані, ЦАР, локальні зіткнення у Судані, прикордонні зіткнення між Індією та Китаєм у Гімалаях [1]. Сьогодні напруженою і непрогнозованою є ситуація на польсько-білоруському кордоні, який знаходиться безпосередньо поблизу нашої області. Причина конфлікту – мігранти на кордоні. Враховуючи довготривалий конфлікт України з Росією (зокрема, анексія Криму і утворення так званих «ДНР» і «ЛНР») конфлікт між двома сусідніми країнами може територіально поширитись і на найближчі від нього Волинську та Рівненську область. Тоді ми не зможемо бути осторонь цієї проблеми.

### **2.3. Сучасний стан шкільного краєзнавства**

Із здобуттям незалежності шкільне краєзнавство зазнало сучасних змін, адже вона вдихнула у нього нове життя. 27 березня 1990 року під керівництвом Національної академії наук в особі Петра Тимофійовича Тронька було створено Всеукраїнську спілку краєзнавців, яка стала поштовхом до чергового краєзнавчого пошуку, всеукраїнські акції з підготовки і видання Книг пам'яті, Книг скорботи, томів «Реабілітовані історією», «Зводу пам'яток історії і культури». Всі ці книги стосувались життя українців і України у часи СРСР, вражені кров'ю, сльозами і болем.

Як і раніше, експедиції, походи, конкурси, запроваджені МОН України, Українським державним центром туризму і краєзнавства учнівської молоді, Всеукраїнською спілкою краєзнавців, відіграють велику роль в організації учнівського краєзнавчого пошуку. 1990 року взяв початок рух учнівської молоді «Моя земля – земля моїх батьків», який спрямований на збереження і

збагачення звичаїв, традицій народу. Він спричинив появу численних всеукраїнських краєзнавчих рухів – акції «Пам'ять» до роковин перемоги у Великій Вітчизняній війні, експедиції «Краса і біль України», історико-географічного походу «Сто чудес України», «Мікротопоніми України» та деякі регіональні конкурси по типу «Бойовий орден, медаль у твоєму домі» (1998, Дунаївці), «Легенди рідного краю» на Хмельниччині, які були занотовані у спеціальному збірнику [27]. Ці рухи набули такого поширення і популярності серед молоді, що їх матеріали чи окремі нотатки часто входили до різних посібників, книг. Наприклад, матеріали історико-географічної експедиції «Мікротопоніми України» на Хмельниччині увійшли до методичного посібника «Топоніми рідного краю» [45]. Відома експедиція в сфері історії й географії «Історія міст і сіл», яка стартувала 2006 року, дала початок всеукраїнському руху, метою якого стало створення статей про історію кожного населеного пункту всієї України. Пізніше, 2009 року, він привів до створення міжгалузевої програми «Пізнай свою країну».

«Положення про музей при закладі освіти системи Міністерства освіти України» (наказ Міносвіти України від 20 травня 1997 р. №151) на виконання Закону України «Про музеї та музейну справу» від 29 червня 1995р. дали поштовх розвитку шкільного музейного краєзнавства. Держава опікувалась ними, тому 2004 року вже було взято на облік 2522 музеї.

Сьогодні при Малій академії наук проводять олімпіади, конкурси, конференції, захищають науково-дослідницькі роботи часто на краєзнавчу тему. Завдяки цьому краєзнавство розквітає ще більше.

Центрами організації краєзнавства на регіональному рівні являються Станції туризму і краєзнавства, Будинки учнівської творчості, на обласному рівні – Центри туризму і краєзнавства учнівської молоді, на державному - Український державний центр туризму і краєзнавства (УДЦТК) учнівської молоді Міністерства освіти і науки України. Наявність організаційних органів на найвищих рівнях свідчить про статус краєзнавства в Україні.

Через систему дитячих туристсько-краєзнавчих гуртків здійснюються основні напрями роботи УДЦТК організація туристичної діяльності, розгортання краєзнавчого пошуку і нормативно-методичне забезпечення шкільного туристсько-краєзнавчого руху. Станом на 01.01.2010 р. 110,3 тис. учнів займались у туристсько-краєзнавчих гуртках позашкільних навчальних закладів усіх типів. Це майже 3% від загальної їх кількості в Україні на той час.

Туристично-краєзнавчі гуртки працюють за програмами «Спортивний туризм», «Спортивне орієнтування», «Пішохідний туризм», «Юні туристи», тому через них реалізується ще й спортивний туризм. Тепер організують змагання зі спортивно-краєзнавчого туризму, тому учні не лише пізнають свій край, а й загартовують силу і міць, адже піднімаються на вершини Карпат і спускаються до глибинних ярів.

УДЦТК виступає ініціатором пізнання краю через вивчення народних ремесл, декоративно-ужиткового мистецтва, народознавства, історичного краєзнавства. Всі ці гуртки працюють за напрямами краєзнавчого руху «Моя земля – земля моїх батьків». Тут саме УДЦТК є організатором тематичних заходів, готує методичні рекомендації, проекти положень, слідкує за їх проведенням, узагальнює результати, організовує конкурси на рівні держави на кращу науково-методичну розробку з питань позашкільної освіти з метою підготовки актуальних нормативно-методичних матеріалів і визначає переможців цих конкурсів.

2000 р. в мережі позашкільних навчальних закладів туристсько-краєзнавчого профілю перебувало 90 краєзнавчих центрів різної тематики, 2004 р. – вже 99, а станом на 01.01.2010 – вже 104. Кількість таких центрів зростає плавно, але впевнено і робота, яка виконується учнями краєзнавчих гуртків, секцій, товариств і т.д. несе суспільну користь. Тепер їх найбільша кількість функціонує в Дніпропетровській та Хмельницькій областях.

Попри перемогу, 1947 р. був складний для нас і Хмельницького обласного центру туризму і краєзнавства учнівської молоді, який тільки тоді був створений. Він кілька разів змінював назву і, відповідно, акценти у роботі.

Спочатку 1977 р. обласна екскурсійно-туристична станція стала обласною станцією юних туристів (облСЮТ), а 1992 р. – деформувалась в центр туризму і краєзнавства учнівської молоді (ХОЦТКУМ). У його композиції діють методичний, краєзнавчий, екскурсійний і спортивний відділи, де працює 33 фахівці. Центр очолює секції краєзнавства, географії, геології, історії й археології Хмельницького територіального відділення МАН України, веде 30 гуртків із 5 сотнями членів, 12 із них – туристсько- і географо-краєзнавчої, історичної, етнографічної, літературної спрямованості, займається видавництвом тематичних книг, брошур, плакатів [3].

Здобувши незалежність, у шкільного краєзнавства відкривається друге дихання. Молоде покоління повертається до своїх історичних витоків, свого коріння, формуючи нове покоління патріотів своєї Батьківщини. Робота ведеться з урахуванням традиційних і нових форм шкільного краєзнавства (краєзнавчий мікс, променад, краєзнавчо-письменницька лава різної тематики) і за актуальними напрямками.

## **Висновки до розділу 2**

Географічне положення, природно-ресурсний потенціал, населення, активне ведення сільського господарства, поступовий розвиток промисловості, послуги, які надають різноманітні державні, комунальні і приватні структури дозволяють активно розвивати краєзнавчий принцип вивчення потенціалу області.

## РОЗДІЛ 3. РЕАЛІЗАЦІЯ КРАЄЗНАВЧОГО ПРИНЦИПУ У ПРОФІЛЬНИХ КЛАСАХ

### 3.1. Основні методи краєзнавчої роботи у школі

За Строевим, засвоєння географічних понять проходить у процесі безпосереднього вивчення краю, а також з розповідей, літератури і використання під час уроків матеріалів і предметів, наочності, складеної на крайовому матеріалі [52]. А відома письменниця, поетеса і наша співвітчизниця Ліна Костенко говорила: «...в дитинстві відкриваєш материк, котрий називається потім - Батьківщина» [6].

Використання краєзнавчого принципу дозволяє подивитись на світ очима дослідника, відкривача. Для його реалізації вчитель на уроках географії може застосувати прогулянки, екскурсії, походи та подорожі, естафети, зльоти, експедиції.

Найпростішою формою туристично-краєзнавчої роботи, для застосування якої важливо лише мати бажання і хорошу погоду, - це прогулянка. Її організація відбувається швидко і найчастіше на прогулянку вирушають до місцевих лісу, річки, озера, водосховища. Найкраще те, що прогулянка не потребує матеріальних витрат і дорого вартісного спорядження. Тому найчастіше їх проводять саме з учнями початкової школи.

Екскурсія виступає складнішою формою туристично-краєзнавчої роботи, яка має на меті закріпити здобуті на уроках знання. Найкраще проводити екскурсії весною чи влітку і залучати до них учнів всіх ланок: початкової, середньої і старшої. До речі, екскурсії навіть передбачені програмою з географії.

На відміну від прогулянки, екскурсія зобов'язує її керівника до ретельної попередньої підготовки і майстерного проведення. Екскурсії відзначаються великою педагогічною дієвістю і мають багато переваг над заняттями за шкільною партою. Особливу цінність їх проведення має в географії, адже

безліч процесів, явищ і об'єктів найкраще вивчати саме з природи. Більше того, проходячи рідними стежками і споглядаючи всю красу навколо, виховується любов до свого рідного краю. Підсумовуючи, екскурсії допомагають формувати правильний світогляд школярів. А сьогодні, враховуючи питання охорони довкілля та його раціонального використання, роль екскурсій у природу ще більше зростає.

Викладання у школі географії потребує застосування краєзнавчого принципу, адже в результаті реалізації екскурсій відбувається наповнення програм ілюстративним матеріалом. Отож, краєзнавчий метод повноцінним засобом вивчення рідного краю під час таких одно- чи багатоденних екскурсійних подорожей.

Враховуємо, що, як і урок, екскурсія має тему, мету, план і методи роботи. Тема і мета залежить від змісту матеріалу, який вивчається, наприклад: первинне накопичення уявлень, збір ілюстративного матеріалу, його фіксування в пам'яті, розвиток вмінь і навичок самостійної роботи на місцевості. Звідси робимо висновок, що на екскурсіях основними методами роботи виступають індивідуальна та колективна роботи, які органічно доповнюють одна одну для досягнення спільної мети.

На відміну від одноденних прогулянок та одно- чи багатоденних екскурсій, подорожі є довшими за проведенням і більш складними формами туристично-краєзнавчої роботи. Рідко подорожі не передбачають тривалих піших походів місцевістю. Їх тривалість коливається від 1 дня до місяця. Якщо екскурсія передбачає вивчення вже відібраних об'єктів, явищ і процесів, то у подорожі вивчаються і ті, що зустрічаються на шляху.

Вивчення якогось краю, району, області чи країни кількома групами, які на певних точках маршруту змінюють одна одну називається естафетою. Попередньо весь шлях, на якому планується реалізація цієї форми туристично-краєзнавчої роботи, пропорційно ділиться на ділянки. Коли одна команда, виконуючи завдання, проходить свою ділянку, вона передає естафету іншій. І



так щоразу. Завжди на районному чи обласному туристичному зльоті узагальнюються результати естафети.

Обмін надбаннями, отриманими під час прогулянок, екскурсій, подорожей, естафет, та підбивання висновків відбувається під час зльоту. Часто вони супроводжуються змаганнями зі спортивного орієнтування чи представленням художньої самодіяльності.

Найскладнішою формою туристично-краєзнавчої роботи являється експедиція, яка передбачає, окрім вивчення рідного краю, ще і наукові дослідження. Враховуючи це, до проведення експедицій найкраще залучати учнів старших класів, які мають досвід туристично-екскурсійної роботи і зможуть самостійно зорієнтуватись при виникненні проблемної ситуації.

При організації і проведенні експедицій головною метою є надбання учнями найпростіших навичок наукового дослідження, тобто не лише споглядання за об'єктом, процесом чи явищем, а ще і встановлення закономірностей його виникнення, розвитку і перетворення. Гарно спланована вчителем шкільна краєзнавча експедиція сприяє поглибленню попередньо отриманих знань і їх застосування на практиці. Важливо згадати, що саме поєднання теорії з практикою особливо цінується у сучасній освіті.

Вчитель, як організатор, має володіти навичками методичного керівництва, стимулювати учнів добиватись наукової віддачі і постійно знаходитись у творчому науковому пошуку для реалізації мети і завдань експедиції.

Будь-яка форма туристично-краєзнавчої роботи несе суспільну користь, адже тематика шкільних краєзнавчих експедицій залежить від потреб місцевих наукових і господарських установ у матеріалах краєзнавчого характеру, а також від контактів школи з організаціями, рівня наукової підготовки вчителя, підготовки старшокласників до краєзнавчих експедиційних досліджень.

З часом, здобуваючи досвід наукових досліджень – вивчення умов залягання мінеральних ресурсів, поширення ґрунтів, характеру водойм - школярі зможуть виконувати і більш складні завдання – пошуки покладів

мінеральних ресурсів, дослідження ґрунтового профілю, вивчення місцевих водойм з метою їх подальшого використання у господарстві і навіть виконання деяких проектів для організацій.

Учні, котрі були наділені великою відповідальністю наукового пошуку, із завзяттям виконують завдання, поставлені перед ними вчителем чи науковими організаціями. При цьому свою роботу вони виконують безкорисливо для себе і з користю для суспільства. Оцінені результати роботи завжди будуть стимулом працювати відповідально і чітко. Навіть більше, така робота сприятиме вибору майбутньої професії, адже вона подобається дітям. Наприклад, вони можуть стати професійними екологами, географами, істориками, археологами, гірничими майстрами чи працювати у туристичних агенціях. При вступі до університету вони вже матимуть багаж знань і навичок.

При проведенні різних форм туристично-краєзнавчої роботи вчитель часто може виявити у свого вихованця здібності до конкретного наукового пошуку. Це значною мірою полегшить йому завдання при оцінці результатів роботи учня. А школяр, в свою чергу, отримуватиме насолоду від виконання значущої для суспільства роботи, підвищуючи свою ініціативність, відповідальність, самостійність, активність і дисциплінованість. У процесі експедиційних досліджень учні фіксують здобуті в школі і поза нею знання, краще засвоюючи просторові закономірності в пам'яті.

З розвитком краєзнавчого принципу шкільні експедиції перетворюються на часто вживані форми організації туристично-краєзнавчої роботи і, відповідно, часто застосовуються при набутті компетентностей у сфері географії. З часом подорожі учнів мають не конкретно спрямований характер, а набувають вільного творчого пошуку. Тоді діти самі стають ініціаторами вивчення якогось об'єкту, процесу чи явища. Юні дослідники стають активними учасниками процесу вирішення народогосподарчих питань.

Географи радять не варто забувати і про великі виховні можливості, які закладені в кожній експедиції. Окрім наукового досягнення та економічного ефекту, учні впевнюються у потребі охорони і захисту природи, відчують її

романтику та радість відкриття нового, спираючись на постійну допитливість і прагнення самостійності. У подальшому дорослому житті вони братимуть до уваги ці факти і розумітимуть потребу берегти навколишнє середовище від загарбницького впливу суспільства.

Важливо, аби дорослі, які присутні при науковому пошуку учнів, виступали не лише пасивними спостерігачами, а й активними учасниками процесу. Адже на початкових етапах школярі лише вчать і часто потребуватимуть підтримки дорослих, їхньої підказки. Якщо вчитель, який є організатором і поставив перед учнями мету, буде стояти осторонь, то діти не розумітимуть потреби здійснювати науковий. Тому залучення дорослих до пошукової діяльності завжди додаватиме наснаги юним дослідникам і буде стимулювати до роботи.

Шкільні краєзнавчі експедиції ефективно забезпечують ідейно-політичну спрямованість діяльності дитячого туристського колективу завдяки прямій суспільно корисній роботі школярів у поході, а саме безпосередній участі юних туристів у вирішенні конкретних народногосподарських проблем і виконанні науково-дослідницьких завдань [25].

### **3.2. Практична реалізація краєзнавчого принципу при викладанні курсу «Географія: країни та регіони»**

Курс географії «Регіони і країни світу» у 10 класі є розширенням географічних знань, отриманих попередньо у 6-9 класах. Він має на меті з'ясування регіональних і глобальних процесів і явищ, які відбуваються у регіонах, субрегіонах і окремих країнах світу. Десятикласники мають певний обсяг знань і навичок, які допоможуть їм самостійно здійснювати пізнавальну діяльність без допомоги вчителя. Тут вони зможуть аналізувати і прогнозувати, проектувати і удосконалювати, використовувати план характеристики для опису об'єкта, процесу чи явища[14].

Важливо зазначити, що в 10 класі ми не зможемо встановити такий тісний зв'язок краєзнавства зі змістом навчального матеріалу, подібно до географії 6-9 класів. Однак і тут можливо застосувати краєзнавчий принцип. Для прикладу, походи, екскурсії є одним із джерел географічної інформації про регіони та країни світу, адже географічні знання з часом застарівають, а такі методи дають можливість оновити інформацію про країну чи регіон. Важливо, що нові дані, отримані завдяки краєзнавчому принципу, будуть відтворювати реальну ситуацію.

Найкраще застосовувати краєзнавчий принцип при розгляді досліджень. Для прикладу, у дослідженні «Місце України в просторовій структурі світового господарства за концепцією «центр – периферія»» варто зазначити, яке місце за рівнем розвитку посідає Рівненщина серед інших областей України. Тут область пасе задніх у порівнянні з іншими (особливо східними) областями, проте за січень - серпень 2021 року на Рівненщині спостерігається збільшення обсягів виробництва промисловості на 7,4 %. Обсяг реалізованої промислової продукції сягає 34,7 млрд. грн., що означає збільшення на 17,5% обсягів відповідного періоду 2020 року. Також в сфері сільського господарства продукції вироблено на суму 9083,6 млн. грн., що свідчить про зріст на 1,8 % відповідного періоду 2020 року. За I півріччя 2021 року обсяг вкладених в економіку Рівненщини капітальних інвестицій збільшився на 26,6 % проти аналогічного періоду 2020 року і дорівнює 2072 млн. грн. [36]. Але цих обсягів недостатньо для виведення Рівненської області навіть на середній рівень розвитку.

При вивченні теми «Статеві-вікова, етнічна, релігійна структура населення світу» ми можемо зазначити стан всіх демографічних показників для Рівненщини, адже вони є важливим фактором розвитку території. Для характеристики демографічної ситуації області використовуються загальноприйняті показники кількості, народжуваності, смертності, природного приросту і механічного руху населення. Але процес відтворення населення на території відображає саме головні з них - народжуваність і смертність.

В області більшість населення – сільське (613,1 тис. осіб, що відповідає 53% загального населення регіону), меншість – міське (547,7 тис. осіб або 47%), що зумовлює аграрно-індустріальний напрямок розвитку. Вона одна з небагатьох областей України з додатнім природним приростом і високою народжуваністю, особливо у північній частині, де зосереджена абсолютна більшість багатодітних сімей. Але економічна криза і загалом складна ситуація в країні призвела до кількісних і якісних змін складу населення у гіршу сторону.

Станом на 01.01.2016 р. чисельність населення Рівненщини займає 19 місце по Україні і сягає 1160,8 тис. осіб. Впродовж 2012-2016 рр. завдяки збільшенню частки сільського населення відносно міського спостерігалось незначне і поступове збільшення кількості населення загалом по області. В реальних цифрах впродовж цього періоду чисельність селян зросла з 606,2 тис. осіб до 613,1 тис. осіб. Найбільша його кількість проживає в Рівненському (71,5 тис. осіб) і Сарненському (66,4 тис. осіб) районах, а також в Володимирецькій (52,3 тис. осіб) і Березнівській (48,9 тис. осіб) територіальних громадах (далі – ТГ). А найменша кількість локалізується в Демидівській (11,9 тис. осіб), Корецькій (26,6), Радивилівській (27), Зарічнлянській (28,3), Острозькій (28,7) ТГ. Збільшення народжуваності і порівняно низькі показники смертності служать причиною такого розподілу кількості населення по районах і ТГ.

Перевищення народжуваності над смертністю відображає процес природного руху області. Станом на вже згадане 01.01.2016 р. загальний коефіцієнт народжуваності в сільських територіях області становить 15,6 осіб на 1000 осіб загального населення (далі – ‰). Коефіцієнт народжуваності зменшився з 17,4 до 15,6 ‰, але залишається додатнім та досить високим серед інших сільських територій України. У 2013 р. зафіксований найвищий показник народжуваності – 18 ‰, а найменший - 15,6 ‰ у 2016 р. Стабільно високими впродовж останніх років є показники народжуваності в північних ТГ області: Рокитнівській (22,6 ‰), Володимирецькій (21,3 ‰), Сарненській (18,5 ‰), Березнівській (18,2 ‰). Натомість значно нижчі показники народжуваності

зафіксовані Демидівській (10,4 ‰), Острозькій (11,7 ‰), Гощанській (12,0 ‰), Радивилівській (12,1 ‰) ТГ Рівненської області. Незначними відмінностями у показниках народжуваності та незначним відхилення його від середнього показника по сільських місцевостях області характеризуються решта районів і ТГ.

З кожним роком високий показник народжуваності, характерний сільській місцевості, зменшується попри багатодітність на півночі. Насамперед економічні проблеми області й держави загалом є перепоною для народжуваності, адже утримання малолітньої дитини є дорогим. Екологічні, психологічні та соціальні проблеми населення також стимулюють зниження народжуваності. Тому сьогодні зменшення багатодітності та перехід до однодітності стали особливо помітними демографічними показниками області.

Іншим показником демографічної ситуації області є смертність. Він значно впливає на кількість населення, статеву-вікову структуру, працересурсний і освітній потенціали і визначається знову ж таки економічними і соціальними проблемами суспільства. Як і раніше, високий показник смертності залишається серйозною проблемою на шляху до подолання демографічної кризи.

Перейдемо до цифрових даних – впродовж досліджуваного періоду коефіцієнт смертності у селах майже не змінився і залишається відносно стабільним, він зменшився з 15,1 до 15 ‰. У Гощанській (21 ‰), Демидівській (19,2 ‰), Корецькій (19,1 ‰) Млинівській (18,3 ‰) ТГ проявляються найвищі по області показники смертності. Натомість нижчими вони є у Рокитнівській (10,9‰), Березнівській (12,9 ‰), Володимерецькій (13 ‰) ТГ й Сарненському районі загалом (11,9 ‰). Висока частка пенсіонерів, низький рівень медичного обслуговування, що зумовлено віддаленістю сіл від районних центрів, високий рівень захворюваності, зловживання шкідливими звичками, тяжкі умови праці, що унеможливають забезпечення комфортного існування – найчастіші причини високої смертності по регіону.

Результатом взаємодії народжуваності і смертності є показник природного приросту ( $ПП=Н-С$ ), який доповнює демографічну ситуацію області. Разом із Закарпаттям наш регіон характеризується додатними показниками природного приросту серед сільської місцевості. Станом на 2016 р. цей показник в сільських територіях області становить 0,6 %. Спостерігалось його зменшення з 2,3 до 0,6 %, але за досліджуваний період нижчим нуля він не був. Враховуючи раніше наведені дані народжуваності і смертності, робимо висновок, що найвищий показник природного приросту спостерігався у 2013 році – 3 %, а найменший у 2016 році – 0,6 %. У Рокитнівському (11,7 %), Володимирецькому (8,3), Сарненському (6,6), Березнівському (5,3) колишніх районах зафіксований найвищий природний приріст. У Гощанській (-9), Демидівській (-8,8), Млинівській (-6), Корецькій (-5,6), Здолбунівській (-5,6) ТГ даний показник найнижчий.

Враховуючи вищесказане, для Рівненщини типово старіння нації, що пояснюється високою часткою працересурсного потенціалу і людей пенсійного віку, який перевищує трудові ресурси. Старіння нації впливає не лише на кількість населення, але і на його якість.

Міграція теж впливає на кількість населення області. Більше того, вона є свого роду показником соціально-економічної привабливості місцевості. Це пояснюється тим, що людина шукає кращі умови життєдіяльності і надає перевагу переїзду у комфортне місце. Для області важливо забезпечити наявність цього комфорту не лише корінному населенню, але й приїжджим. Останніми роками українці і рівняни в тому числі постійно перебувають у пошуку таких умов життя, тому робимо висновок, що міграційні процеси населення посилюються.

Станом на 01.01.2016 р. сільські території Рівненщини з від'ємного показника сальдо міграції перейшла до додатного. Так, у 2012 році цей показник становив 777 осіб, а у 2016 р. - вже 1516 осіб. Завдяки колишньому Рівненському району (1224 осіб), Гощанській (172), Радивилівській (167), Корецькій (122) ТГ, колишньому Дубенському (109) району зберігаються

додатні показники міграції сільських територій. Натомість увесь новостворений Сарненський район фіксує найнижчі показники міграції - 428 осіб [2]. Причиною змін, описаних раніше, є масова урбанізація, тобто формування основної кількості населення навколо обласних і районних центрів.

Підсумовуючи результати оцінки демографічних показників Рівненщини, варто зазначити, що додатній природний приріст зумовлюється високими показниками народжуваності і стабільно низькими показниками смертності. Але в особливостях демографії спостерігаються внутрішньорегіональні відмінності, що пояснюються загальним станом економіки держави. Для вирішення наявних демографічних проблем варто створити нові комфортні робочі місця з конкурентоспроможною заробітною платою. При цьому зважати на географічні аспекти працересурсної ситуації [37].

Або ж при описі і наданні оцінки господарському потенціалу конкретної країни чи регіону можна проводити паралель і застосовувати схожу оцінку для Рівненської області. Промисловість і сільське господарство є фундаментом економічного розвитку Рівненщини. Всього в області працює майже 900 підприємств, враховуючи малі, які зайняті виробництвом промислової продукції. Виробництво та постачання електроенергії, хімічна промисловість, виробництво скла і будівельних матеріалів, харчова промисловість, деревообробка, машинобудування, меблева, текстильна та добувна промисловості становлять основу всього господарського комплексу території.

Проте цього недостатньо, аби забезпечити високий рівень розвитку області і всі потреби населення, адже частка регіону в загальному обсязі реалізованої промислової продукції в Україні сягає лише 1,5 %.

Щодо сільського господарства, то частка продукції рослинництва переважає і становить 68,5 %, а продукція тваринного походження знаходиться в меншості і досягає 31,5 %.

Підсумовуючи показники економічного розвитку області, Рівненщина представляє для експорту продовольство, а також продукцію деревообробної промисловості, скловироби [49].



Тоді краєзнавство допоможе знайти зрозумілі приклади для роз'яснення учнем зміни із природного середовища і господарської діяльності в залежності від способу виробництва, а також пояснити значення сировинних ресурсів у географії виробництва у різних соціально-історичних умовах [28].

Наприклад, при проведенні дослідження «Секрети економічних успіхів Німеччини» ми можемо дослідити питання про економічні успіхи Рівненської області:

- за січень - листопад 2020 року обсяг виробництва промислової продукції забезпечено майже на рівні січня - листопада 2019 року (4 місце в рейтингу регіонів за індексом промислової продукції);

- зросли обсяги видобутку продукції добувної промисловості і розробка кар'єрів на 21,4 %, машинобудування - на 17,2 %, деревообробної промисловості - на 10 %, хімічної промисловості на 8,8 %, текстильного виробництва - на 2,2 %, виробництво металевих виробів - на 1,5 %;

- об'єм проданої продукції промисловості за січень - жовтень 2020 року склав 37 млрд. грн. і збільшився на 6,6 % порівняно аналогічному періоду минулого року;

- минулого року в рамках програми «Фінансова підтримка сільськогосподарських товаровиробників» аграрії регіону отримали матеріальну допомогу від держави у розмірі 29,3 млн. грн.;

- здійснювався ремонт закладів освіти, охорони здоров'я, культури, спорту, дорожнього господарства, закупівля засобів індивідуального захисту для населення м. Вараш, колишнього Володимирецького, Гощанського, Острозького, Костопільського, Здолбунівського, Сарненського районів та відбулось будівництво школи в с. Озерці нині Рівненської області;

- з обласного бюджету у 2020 році виділено 56,5 млн. грн. на відновлення спорткомплексу в м. Рівне по вул. Макарова; культурно-спортивного комплексу в с. Бродниця Зарічненської ТГ; реконструкцію приміщення сільської ради під ДНЗ в с. Новоукраїнка Млинівської ТГ; закладу освіти в с. Горбаків Гощанської ТГ; ЗОШ в с. Жобрин Рівненського району;

ЗОШ в с. Малеве Демидівської ТГ; НВК в м. Дубровиця; будівлі комунального закладу «Рівненська обласна універсальна наукова бібліотека» в м. Рівному; приймального відділення клінічної лікарні в м. Рівному і т.д. [49].

При проведенні дослідження «Складання тематичного туристичного маршруту для ознайомлення з об'єктами Світової спадщини ЮНЕСКО в одній з країн Азії» ми маємо можливість скласти туристичний маршрут Рівненщини:

1. Перлина Волині та Батьківщина Уласа Самчука – с. Дермань та Дермансько-Острозький національний природний парк;

2. Урочище Гурби – місце Гурбинської битви (окраїна Мізоцької ОТГ);

3. Березнівський дендропарк із 900 видами різноманітних дерев;

4. Тараканівський форт – форт-застава біля Дубна;

5. Дубенський замок – один із найстаріших замків України доби Середньовіччя;

6. «Волинські Афіни» - м. Острог із академією й замком;

7. Млинівський палац – відомий як резиденція польських шляхтичів на Волині;

8. «Вузькоколійка» - найдовша вузькоколійна залізниця в Європі, що знаходиться в північних районах Рівненської області (Володимирецький та Зарічненський);

9. Урочище «Соколині гори» Березнівської ТГ- одне із наймальовничіших місць Рівненщини, де на найвищій скелі над річкою був побудований кам'яний княжий замок;

10. Ботанічний заказник «Вишнева гора» із найбільшим поширенням вишні степової висотою до 1,5 м та багато інших цікавих місць із розкішними мальовничими краєвидами, унікальними для України.

При проведенні дослідження «Національні парки Австралії як об'єкти міжнародного туризму» варто згадати про Дермансько-Острозький національний парк, розташування якого в Острозькій долині зумовлює надзвичайну різноманітність ландшафтів, рослинного і тваринного світів [16],

та «Прип'ять-Стохід» - національний парк частина якого розташована в Зарічненському районі із багатством боліт [32].

При дослідженні «Економічні інтереси китайських інвесторів в Австралії» варто зазначити пріоритетні сфери інвестування області - транспортно-логістична інфраструктура, житлово-комунальне господарство, енерго- та ресурсозберігаючі технології, ділові фінансово-торгові та офісно-готельні центри, а також об'єкти туристичного комплексу. При цьому інвесторами тут виступають не лиш приватні підприємці, а й міжнародні фонди, організації, які проводять конкурси та гранти на отримання фінансування та суб'єкти підприємницької діяльності, які зацікавлені у налагодженні нових контактів та розширенні сфер і ринків діяльності.

У липні 2021 р в Тараканівському форті знімали фільм-казку «Джура-Королевич». Уперше цей об'єкт стане основною локацією повнометражного кіно. Це історія про королівство русинів і їхнього короля Юрія Хороброго. Зніматимуть фільм за державні кошти. До масових сцен залучать жителів Тараканова і Дубна [53]. А також унікальне документальне кіно почали створювати в Рівному. Стрічка присвячена двом загиблим бійцям батальйону імені генерала Кульчицького, які від першого дня пішли воювати на схід - Мирослав Сливка (із позивним Монах) та Богдан Бігус (Каспер) [2]. Таку інформацію ми можемо реалізувати при проведенні дослідження «Вплив на економіку Нової Зеландії зйомки фільму «Володар перстнів».

Цікаво, що обираючи засіб пересування більше двох третин пасажирів Рівненщини віддають перевагу саме автомобільному транспорту. У січні-вересні 2020 року автобусами та маршрутними таксі скористалися 75,9 млн пасажирів, з них 81,4 % перевезено фізичними особами-підприємцями.

За 9 місяців 2017 року автомобільним транспортом доставлено замовникам 2 млн тон вантажів та виконано вантажообіг в обсязі 1035,5 млн тис. км, що відповідно на 24,6 % і 13,6 % перевищило рівень відповідного періоду попереднього року. Найбільші обсяги вантажних перевезень виконано автопідприємствами колишніх Здолбунівського та

Рівненського районів, міста Рівне [4]. Цю інформацію можна використати у контексті застосування краєзнавчого принципу при проведенні дослідження «Роль автомобільного транспорту у становленні американського способу життя та формуванні системи розселення».

У рамках дослідження «Суецький канал, нафта і туризм – три кити економіки Єгипту» маємо можливість дослідити, що є своєрідним «китом» на Рівненщині. Ймовірно, це бурштин. За 2016-2017 роки офіційно в Україні було видобуто 5,6 тон «сонячного каменю», однак кількість нелегально видобутку значно більша. Зараз бурштин асоціюється з мотопомпами, контрабандою та шкодою довкіллю. Великі родовища корисної копалини знаходяться на півночі області [66].

Головною водною артерією Рівненщини є Горинь – звивиста, дещо заболочена річка, яку перетинають осушувальні канали. Має мішане живлення і дві основні притоки – Случ (права) і Вілія (ліва). Подібну інформацію опрацьовуємо у рамках дослідження «Ніл – річка, що дарує життя» [24].

У межах вивчення теми «Миротворчі ініціативи ООН» варто зазначити, що органи влади і жителі Рівненщини не залишилися осторонь від допомоги переселенцям Донецької, Луганської областей та Автономної Республіки Крим на початку 2014 року. Більше того, впродовж усіх років ведення АТО на сході країни небайдужі жителі Рівненщини продовжують усіляко підтримувати українську армію – матеріально, постачають одяг, їжу та засоби першої необхідності.

### **3.3. Практична реалізація краєзнавчого принципу при викладанні курсу «Географічний простір Землі»**

Останній рік вивчення географії розставляє акценти на основних напрямках і закономірностях розвитку географічної оболонки і її широтної зональності. Закони еволюції, цілісності, кругообігу речовин і енергії, ритмічності розглядаються для всіх сфер географічної оболонки з урахуванням

екологічних умов. Особливий розділ приурочено вивченню топографії з основами геодезії, картографії, географічним інформаційним системам (ГІС) та дистанційному зондуванню Землі (ДЗЗ). З огляду на підвищення значення такої інформації для територіальної організації суспільства й інформаційного забезпечення обороноздатності країни це відповідає вимогам сьогодення [14].

Практичні роботи першої теми «Топографія з основами геодезії» побудовані на краєзнавчому принципі. Зрозуміло, адже топографія, тематичні карти якої побудовані у великомасштабному форматі, займається розглядом і вивченням невеликої території. Для прикладу, для виконання практичної роботи №1 «Маршрутна окомірна зйомка ділянки пришкольньої території навколо школи» учні мають озброїтись планшетом (це невелика дошка розміром 30 x 40 см з аркушем цупкого паперу, пластика або фанери) і виконати контурну зйомку місцевості, користуючись компасом, азимутами та умовними позначеннями географічних об'єктів, які ми побачимо на пришкольній ділянці [33]. Подібними навиками ми скористаємось при виконанні декількох наступних практичних робіт: «Перевірка та оновлення топографічного плану чи карти свого населеного пункту або його частини (польове дослідження)», «Прокладання маршруту на топографічній карті свого району (на плані міста) за допомогою азимутів і відстаней між точками», «Вимірювання відстаней між точками у межах свого району (міста) за Публічною кадастровою картою України», «Визначення географічних (з точністю до секунд) та прямокутних координат окремих точок своєї місцевості». Виконуючи дослідження «Позначення на карті свого населеного пункту найбезпечніших шляхів до школи для учнів свого класу (колективна робота)» чи «Проектування розміщення об'єктів соціальної інфраструктури на топографічній карті своєї місцевості», учні вчергове зможуть досконало дослідити територію свого краю, вивчивши всі його особливості.

При проведенні дослідження «Історія розвитку картографії від зображень на глиняних табличках до віртуальних карт» одинадцятикласники спільно із вчителем можуть відслідкувати зміни карти своєї місцевості впродовж її

розвитку. А особливо цікавим для учнів буде дослідження «Особливості написання українською мовою назв країн і населених пунктів на картах», адже тут ми поглибимо знання про походження назв свого і найближчим населених пунктів:

1. Острог - за однією з версій походження назви міста походить від назви пагорбу Замкова гора, який був оточений дерев'яною огорожею, яка складалася з загострених колод зверху – «острог». Швидше за все, назву місто одержало від давньоруського слова «острог», що означало обнесене з усіх сторін укріплення. Стародавні його назви - Острогобор (укріплення в бору) і Остроріг (гострий ріг), який утворили названі вище відроги гір, які впираються в подільську височину [38].

2. Рівне отримало таку назву через розташування на рівній місцевості, в історичних документах місто згадується як Рівненське або Рівне. Інша версія вказує на наявність навкруги стародавнього міста оборонних ровів, заповнених водою, оскільки в Середньовіччі існувала загроза нападу кочових племен;

У 1707 році Рівне описується в «Днівнику замітках князя Куракіна» під ім'ям Ровное (на польській мові - Рувне, по-українськи Рівне). Дослідивши старі укріплення древнього рівненського замку, він припускає, що фундаментальними захисними фортифікаціями стояли рови і вали, котрими була оточена ця фортеця в долині р. Устя. Словник Сташевського з 1959 року надає «Rowne» - ім'я це не показує рівне поле, як говорить Брікнер, але виділяє кінцівку «но» до назви Рів. Підкріплюється це так само й вимовою цієї назви місцевими селянами - Рівне, до Рівного і т. д.

Є версія авторства Рівного від князя Острозького, який став власником начебто «сотого» населеного пункту, тобто стало «Рівно сто», проте, письмовими джерелами це не підтверджено [22].

3. Дубно - походження назви поселення пов'язують з місцем, де було багато дубів, - «дубне місце» [21].

4. Існує багато версій походження назви Вараш. Це або від слова ворожбит (волхв - віщун майбутнього) Варажб – Вараж – Вараш. А можливо,

на думку varaшанського художника Андрія Зіновійовича Пашка, від угорського варож – городище. Із спогадів Андрія Зіновійовича ми дізнаємося, як він іще хлопчиком чув розповіді старих дідів про те, що тут колись було угорське поселення. На межі із Старою Рафалівкою височів панський маєток, залишки графського городища та руїни пам'ятника графу Яну Конар. Висота тільки самого постаменту була більше 2.5 м. Угри тут могли оселитись тоді, коли угро-фінські племена переселялись з Уралу на північ та захід. Фіни пішли на північ, а шлях угрів пролягав через нинішнє Полісся в Західну Європу.

До речі, прізвище Пашко має угорські корені. У перекладі з угорської слово «варож» означає містечко, поселення (як от місто «Дунай-варож»). Стерся з землі панський маєток, та місце те і досі називається в народі «панське», і живуть люди з прізвищем Пашко, яке має угорські корені. Підтвердженням можливого угорського походження слова є вживання П. А. Тутковським, відомим дослідником природи Західного Полісся, слова Вараж. Мандруючи правим берегом річки Стир, і, описуючи навколишню природу і села, в своїй статті «Месторождения строительных камней в Луцком уезде Волынской губернии» (1912 р.) приводить написання назви села з твердим «ж»: «На правом берегу реки Стыри в полуверсте к западу от подножия горы Хотецкой (в народі-Хомецька) находится село Вараж. Пойма реки Стыри у с. Вараж достигает ширины свыше одной версты и образует большое топкое болото Ковалевку» [62]. З часом тверда угорська вимова «Варож, Вараж» перелилась у м'яку українську «Вараш».

Є ще одна версія, яка має право на існування. Як пише В. Рожко [62], архівіст-дослідник з Луцька, в цих місцях часто бував князь Мономах. Київські князі дбали про охорону водних шляхів, що сполучали Поліську землю з Києвом. Прип'ять з притокою Стиром були стратегічною магістраллю для походів київських князів на Польщу та Литву, а також використовувались збирачами данини для князя. Тому на берегах річок стояли військові загони – залоги. На місці, де була залога із варягів, найманих воїнів із Скандинавії, могло утворитись поселення, а потім село, або вже існуюче поселення, через

присутність варягів, отримало назву Варяг – Вараж – Вараш. Ця остання версія заслуговує на глибоке дослідження.

Істориками та краєзнавцями висувається іще одна версія назви, яка може мати слов'янське коріння від імені язичницького бога Сварога. Сварог – Сварож – Варож – Вараж. Адже у нині Сарненській ТГ є села Сварині та Сварицевичі, назви яких також можливо походять від імені бога Сварога. Тоді назву Вараш треба вимовляти з наголосом на першому складі [62].

Виконання дослідження свого населеного пункту на Публічній кадастровій карті України на картографічну відповідність дозволить ознайомитись із всіма закутками своєї і найближчої місцевості.

При виконанні задач на визначення часу вчитель може створити задачі із використанням назв міст Рівненської області. Це різноманіття значно покращить зосередженість учнів і їхнє орієнтування у просторі свого краю. Для прикладу, обчисліть час в Острозі, якщо у Дубровиці 13 год і т.д.

Визначати висоту Сонця над горизонтом можна не лише у будь-якій точці світу, а й у будь-якій точці Рівненщини, тут варто лише знати географічну широту цієї точки і схилення Сонця, яке завжди можна знайти у певній таблиці відповідно дню у році.

Наведемо приклад: визначте висоту Сонця над горизонтом у м. Рівне у день весняного рівнодення. Висота Сонця над горизонтом у м. Рівне 21 березня становитиме  $40^\circ$  ( $h = 90^\circ - \varphi$ , де  $h$  – кут, під яким знаходиться Сонце над горизонтом опівдні,  $\varphi$  – географічна широта місця спостереження;  $h = 90^\circ - 50^\circ = 40^\circ$ ). І таких прикладів можна навести безліч.

Робота на розпізнавання гірських порід, найбільш поширених у своїй області, та визначення їх господарського значення, знову ж таки, дасть можливість учням детально розглянути карту мінеральних ресурсів області і визначити їх місце розташування, а також вчитель має особливу увагу звернути на проблему видобутку бурштину і багаторічну боротьбу із наслідками екологічної катастрофи.



Також практичні роботи щодо атмосфери планети ми частково можемо спрямувати на повторення атмосфери Рівненщини - визначення середньої добової, місячної, річної температури повітря, амплітуди її коливань, побудова рози вітрів для населеного пункту, визначення агрокліматичних ресурсів чи проектування системи протидії засухам тощо.

При вивченні теми «Гідросфера та системи Землі» ми можемо побудувати профіль перерізу долини Усті та проаналізувати витрати води, а також дослідити проблеми Басового Кута чи локальної штучної водойми. Учні самостійно можуть створити пам'ятку протидії паводкам і повеням у своїй місцевості і проаналізувати проблеми прозорості води у місцевих річках. Подібні завдання учні виконуватимуть у рамках чинної програми, щоправда на глобальному рівні.

Вивчаючи тему «Біосфера та системи Землі», одинадцятикласники ознайомляться зі списком червонокнижних тварин і рослин Рівненщини і визначать джерела забруднення ґрунтів області (бурштиновидобування, штучне підвищення кислотності і лужності тощо).

При опрацюванні однієї із найулюбленіших і найцікавіших тем про демографічні процеси учні знайдуть багато спільного між демографічними процесами Європи, України та Рівненщини, зокрема у розселенні населення чи статеві-вікових пірамідах. Учні зможуть обчислити показники народжуваності (будуть високими на Поліссі, але врегулюються за рахунок низької народжуваності у південній частині області), смертності (загалом високий по області), природного та механічного приросту населення країни і області за статистичними даними і, порівнявши їх, зробити висновки. Також учні можуть зазначити екологічні і соціальні проблеми густозаселених районів області, наприклад, на Поліссі посилюється так звана бурштинова лихоманка і перенасичення шкіл завдяки високій народжуваності.

Вивчаючи тему «Глобальна економіка», вчитель з учнями будуть проводити дослідження про економічні і соціальні чинники розташування виробництва окремих технічних сільськогосподарських культур у світі й

Україні. На Рівненщині посіви соняшнику, сої, ріпаку, цукрових буряків значно скоротились через низьку рентабельність або й збитковість. Однак не менш важливу роль у переорієнтації сільськогосподарських підприємств щодо вибору культур відіграли і зміни агрометеорологічних умов на тлі глобальних змін клімату [63].

Вивчаючи роль ТНК у розвитку хімічних виробництв, варто зазначити, що всім відомий ПрАТ «Рівнеазот», розташоване у селі Городок, недалеко від міста, у 2011 році увійшов до холдингу OSTCHEM, який об'єднує активи азотної хімії Group DF Дмитра Фірташа. OSTCHEM є один з найбільших хімічних холдингів України, до складу якого входять високоефективні і конкурентоспроможні підприємства з виробництва азотних добрив: ПАТ «Концерн Стирол» (м. Горлівка, Донецька обл.), ПАТ «Азот» (м. Черкаси), ПрАТ «Рівнеазот» (м. Рівне), ПрАТ «Северодонецьке об'єднання Азот» (м. Северодонецьк, Луганська обл.). Це найпотужніше хімічне підприємство на Рівненщині, що має стратегічне значення для безпеки й економіки нашої держави [48].

Водночас деревообробний завод у Городку Рівненської області Kronospan стане одним із найсучасніших виробництв у краї. Будівництво реалізує відома міжнародна компанія, яка є власником ТОВ «Технопривід Інвест Груп». Загалом в завод Kronospan вкладено 200 мільйонів євро іноземних інвестицій. Середня заробітна плата робітників при тому у населеному пункті становить від 15 до 18 тисяч гривень на місяць. Робота в Kronospan - це достойний рівень оплати праці, прозорі трудові відносини між керівництвом та працівниками та дотримання соціальних гарантій згідно законодавства України. Найближчим часом завдяки функціонуванню заводу передбачається більше 350 мільйонів гривень податків і різних зборів, з них 25 мільйонів поповнюватимуть бюджет Городоцької сільської ради, що суттєво впливатиме на розвиток і розбудову місцевої громади. Виробництво на Рівненщині має одні з найкращих у всьому світі фільтруючі системи, в тому числі UTWS та WESP, і сучасне сертифіковане європейське обладнання. Це передові технології, які Kronospan

впроваджуватиме першим в Україні. Загальна вартість інвестиції лише в очисні технології заводу в Городку перевищить 20 мільйонів євро. Досить багатообіцяюче [42].

Опрацьовуючи дослідження про вплив глобалізації на особливості житла, інтер'єру, одягу, варто згадати про нові потужні житлові комплекси міста – «На Щасливому», «360», «Басів Схил», «Шоколад», «Театральний». Це приклад європейського розвитку і комфортного життя. У більшості торгових центрів багато років завозять одяг відомих торговельних мереж Zara, H&M, Mango, LC Waikiki, який активно розкупується поціновувачами моди. Це приклад європейського розвитку і комфортного життя.

Окультурені ландшафти своєї місцевості – це міські парки з багатьма відпочинковими зонами, пляжі Басового Кута (які, на жаль, сьогодні перебувають не в кращому стані) і багатьох озер і штучних водойм області - Біле озеро, озеро Нобель, Базальтове озеро, Хрінницьке та Нетішинське водосховища. Особливо влітку вони користуються особливою популярністю, адже є улюбленими місцями відпочинку жителів області та приїжджих.

Одними із досліджень теми «Політична географія та геополітика» є написання есе на тему «Територіально-політична система своєї області». Важливо зазначити, що у 2020 році відбулась реформа децентралізації самоврядування і відтепер у Рівненській області існує лише 4 райони (Варашський, Сарненський, Рівненський, Дубенський), які об'єднали колишні 16, тому ця система змінилась - районні державні адміністрації ліквідовані або реформовані. Тим часом у кожному із чотирьох районів вже є своя новоутворена районна рада і після місцевих виборів керівники там обрані [30].

Багато цікавого можемо досліджувати про населення України і області, вивчаючи відповідну тему. Наприклад, обговорюючи дослідження «Сучасна трудова еміграція з України», згадаємо про наболіле – виїзд рівнян за межу держави (Польща, Чехія, Німеччина, Росія, Італія, країни Скандинавського півострова) на роботу. Точної інформації про кількість іммігрантів за кордон немає. Залишається довіряти Державній службі статистики за 2015-2017 роки,

коли вони проводили змістовне дослідження щодо цього останній раз. Воно засвідчує, що на заробітках перебувало 1 млн 303 тисячі українців на той час. Минулого року міністр соціальної політики України, дійсний на той час, Андрій Рева повідомив, що, посилаючись на експертів у цій галузі, постійно за кордоном працює 3,2 млн громадян України, а в окремі періоди - від 7 до 9 млн осіб. Нацбанк надав інформацію, що минулого року трудові мігранти переказали в Україну 12 мільярдів доларів США, що становить більше 8 % ВВП країни. Цього року через карантинні обмеження та закритість кордонів очікуватимуть меншу суму – майже 10 млрд доларів. Причина – карантинні обмеження та періодичне закриття кордонів. Рівняни та жителі області - серед них [59].

Рівненська область спеціалізується на сільському господарстві. Попри численне закриття багатьох підприємств на території області (наприклад, у колишньому Острозькому районі (нині - Острозька ОТГ) в період незалежності припинили своє функціонування масло-, цукрово-, мінеральні заводи, декілька пекарень, десятки ферм) є чимало малих підприємств, які займаються сільським господарством - вирощують картоплю, цукровий буряк, зернові і технічні культури. Щоправда, частина цього товару експортується у СНД та Європу. Особливо важко підприємці переживали період карантину, адже торгівля була припинена і чимало врожаю втрачено через відсутність трудової сили. Тому соціальні проблеми посилились в період весни 2021 р., про що і будуть говорити учасники навчально-виховного процесу при проведенні дослідження «Соціальні проблеми монофункціональних міст».

Ще одне цікаве дослідження – «Чому зникають села з карти України?». Щороку з політичної карти України зникає майже 30 сіл. Підсумовуючи цифри, за вісім років держава втратила 235 подібних населених пунктів. Причиною цього виступає масовий переїзд селян у приміську зону чи місто і демографічна криза. Люди переїжджають у міста через безперспективність сільської глибинки - немає роботи, не працюють лікарні, школи, клуби. Сільське

населення в Україні зменшилося на 13,3 %, починаючи з середини минулого століття.

Директор департаменту статистики населення Держкомстату Г. Тимошенко підтверджує переважання сільського населення над міським. «Станом на 1 січня цього року в Україні існує 28471 сільський населений пункт. Сільського населення трохи більше ніж 14 мільйонів. Крім того, у нас в Україні є селища міського типу – їх 885. До цієї категорії відносяться населені пункти, на території яких розташовані вищі та середні навчальні заклади, науково-дослідні інститути, санаторії, які мають житловий фонд, кількість населення понад дві тисячі осіб, з яких не менш, як дві третини становлять робітники, службовці та члени їх сімей». Якщо ж населення села менше за 2 тисячі, але воно має близьку перспективу соціально-економічного розвитку, то такий пункт також можуть віднести до категорії селищ міського типу.

Старіння нації призводить до вимирання людей і, відповідно, зникнення малозаселених сіл. У селах народжуваність менша, ніж смертність. Крім цього, через брак роботи і соціальних умов люди перебираються у міста. «Молоді люди покидають села. Їм не вистачає часу дітей народжувати. Вони їздять по світу і шукають роботу. Не знайшов роботу - немає грошей, немає чим утримувати сім'ю. Як наслідок, підвищують статистику розлученості. А виробництвом на селі займаються люди, які не зацікавлені в створенні нових робочих місць. Тому що люди роблять? Шукають роботу у місті чи за кордоном».

Невелике село Пересопниця що на Рівненщині нині має близько сотні мешканців. А в літописах 12 століття поселення згадувалось як княже місто. Тут 450 років тому вийшов переклад Євангелія давньою українською мовою (сьогодні на оригіналі Пересопницького Євангелія присягають на вірність українські Президенти). За радянських часів вже не місто, а село Пересопниця було оголошене безперспективним і дещо втратило історичну цінність.

Таким лишається воно і тепер. Люди покидають село у пошуках роботи і комфортніших умов життя, тому що тут немає газу, постійні перебої з

електрикою, школа розвалена або й відсутня. Новонароджена дитина з'являється тут хіба що раз у п'ять років. Основне населення - пенсіонери.

Щоправда, раз на рік, у День пам'яті Шевченка 22 травня, в Пересопниці панує велелюддя. Вшанувати Першокнигу приїжджають письменники, просвітяни і влада. Охоту ж потенційних туристів дістатися легендарного місця відбиває п'ять кілометрів вщент розбитої бруківки. Туристів тут не багато ще й через те, що відсутні навіть вказівники [54].

Наступне дослідження «Встановлення зв'язку між рівнем забруднення навколишнього середовища та рівнем захворюваності населення на прикладі населених пунктів різного розміру (село, селище, мале місто, середнє місто, місто-мільйонер)» нап'яму стосуватиметься промислового села неподалік Рівного Городок. Про «Кроноспан» запекло дискутують його прихильники та противники, називаючи одну й ту саму перспективу хто білою, хто чорною.

На засіданні тимчасової контрольної комісії 13 лютого 2020 року відбулися громадські обговорення. Нічого не вирішили, бо не всі члени комісії були присутні. Але озвучили цифри щодо рівня забруднення повітря і вони промовисті, навіть коли гіпотетичні. Згідно з дослідженням Рівненського обласного лабораторного центру, яке провели у серпні 2018 року, перевищення кількості шкідливих речовин у повітрі не було. Разові концентрації формальдегіду становили 0,03 мг/м<sup>3</sup>, при гранично допустимих – 0,035 мг/м<sup>3</sup>. Згідно слів керівника екологічної Громадської організації «Екоклуб» Андрія Мартинюка [56], варто було з'ясувати не разові, а середньодобові концентрації.

«Максимальна разова концентрація - це коли ви, умовно кажучи, 20 хвилин будете в зоні впливу речовини, але не відчуете негативних наслідків. А середньодобова гранично допустима концентрація - це норма, за якої люди можуть жити все життя і не зазнати згубних впливів на своє здоров'я», – пояснює Андрій Мартинюк [56].

Втім за словами директора Рівненського обласного лабцентру Романа Сафонова [56], середньодобових замірів не робили. Мовляв, на таке дослідження потрібне спеціальне замовлення від органів місцевого

самоврядування або підприємств. Тобто держава наразі не вважає необхідним виділяти гроші для визначення середньодобової кількості забруднюючих речовин в Городку. Представники заводу «Кроноспан» організували і надали результати дослідження фахівців Інституту громадського здоров'я імені Марзеєва Національної академії медичних наук України. Вони провели його наприкінці січня 2020 року.

За цими даними, разова концентрація шкідливих речовин (аміак, діоксид азоту, фенол, формальдегід, ангідрид сірчистий, оксид вуглецю і пил) у повітрі не перевищує відповідні гранично допустимі концентрації. Заміри робили у п'яти точках промислової зони Городка.

Більше того, не просто не перевищує гранично допустимі, а концентрації більшості цих забруднюючих речовин настільки малі, що їх не може зафіксувати професійна апаратура [56].

Наступний розділ для вивчення – «Культура України». Серед досліджень, куди варто інтерпретувати краєзнавчий принцип, є «Опис та презентація особливостей культури представників етнографічних груп (групи) українців, що живуть у вашому населеному пункті». У Поліському етнографічному районі (Волинська, Рівненська Житомирська, Київська, Чернігівська, Сумська області) за деякими рисами культури і побуту виділяють дві етнографічні групи українців:

- литвини, що проживають у середньому Придесенні (північ Чернігівської та Сумської областей);
- поліщуки (північні райони Волинської, Рівненської областей) (див. додаток Є)

Поліщуки - етнографічна група українців та білорусів, розташована у районі українсько-білоруського міжетнічного кордону. Відповідно, Полісся містить у собі риси як української, так і білоруської культур. Українські поліщуки (а саме – мешканці сучасних Київської, Житомирської та Рівненської областей), мали суто етнографічну природу. Певна відособленість наших

поліщуків від сусідніх білоруських та загальна ізольованість Полісся позначилися на специфіці культури та способу життя населення.

Основна своєрідність цієї культури полягає у консервації її архаїчних рис. Це помітно, насамперед, у шлюбно-сімейній сфері. Полісся — один із тих регіонів, де досить довго зберігалися патріархальні засади в родині та архаїчні форми великої сім'ї. Звичаєве право також містило цілий ряд давніх елементів, наприклад, право переходу майна після смерті глави сім'ї належало старшому братові, а не синові чи дружині, як це було прийнято у більшості регіонів України.

Архаїчними особливостями відзначилася також і матеріальна культура, зокрема житло. Його планування залишалось типовим українським (“хата + комора” або “хата + сіни + хата”), але архаїчним воно було за матеріалом та конструкцією. Робили житло з масивних колод, не білили, покривали двосхилим дахом “накатом”, опалювали нерідко “по-чорному”.

Вплив культури Київської Русі відчувається і в елементах одягу (обруси, зав'язки, серпанки), і в обрядовості (“викликання померлих на розмову”, “водіння куща”).

Виходить, що поліщуки завдяки своєрідності історичної долі та специфіки природних умов зберегли для нас давнє етнокультурне коріння, а в ширшому плані — зв'язок між поколіннями та набуту спадщину. Варто сказати, що у 2012-му році було проведено соціологічне дослідження, що визначало стан збереження культури поліщуків як України, так і Білорусі [8].

Ще одне цікаве дослідження про українське населення – «Основні конфесійні групи населення своєї місцевості» В нашій області представлено 1512 релігійних громад з 35460 – 4.26 %, переважна більшість яких належить до православного віросповідання – 1003 (64,55%), значну частину також становлять протестантські релігійні громади, яких станом на 01.01.2013 р. налічувалось 468 (30.95%), також присутні католицькі релігійні громади, що представлені Українською греко-католицькою церквою та Римсько-католицькою церквою – по 9 та 17 громад відповідно. Що до показників по



державі загалом то у Рівненській області діє 5.00% релігійних громад УПЦ (МП) – 645 з 12895 та 7.04% УПЦ(КП) – 331 з 4702.

Незначну частину становлять інші релігійні громади, серед яких: іудейські – 4, язичницькі – 2, релігійні організації Товариства Свідомості Крішни – 1 та інші – 8. Також варто зазначити, що в західних областях України найбільша чисельність релігійних осередків, у 8 областях Західного регіону (Волинська, Закарпатська, Івано-Франківська, Львівська, Рівненська, Тернопільська, Хмельницька, Чернівецька) сконцентровано 39% релігійної мережі держави.

На Рівненщині серед релігійних громад православного віросповідання переважає Українська православна церква (МП) – 645 (42,66 %), а до Української православної церкви (КП) належить 331 (21,89 %) громада. Найбільш поширеним з протестантських напрямків є Всеукраїнський союз церков християн віри євангельської-п'ятидесятників, який налічує – 269 (17.79%) релігійних громад [47].

Чергове дослідження наступної теми при вивченні географії у профільному 11 класі «Особливості політичної організації України» - це «Територіальні громади: сутність, становлення, сучасні реалії». Воно є особливо актуальним в умовах децентралізації, який активно почав діяти в кінці 2020 року. Сьогодні в нашій області площею 20047 км<sup>2</sup> нараховується 4 райони, які вміщують 64 об'єднані територіальні громади із загальною кількістю населення 1 152 961 житель [17].

У програмі з географії Міністерства освіти та науки України для профільного 11 класу окрема тема відведена для вивчення свого краю – «Суспільно-географічна характеристика своєї області». Тут сповна зможемо реалізувати краєзнавчий принцип.

Також застосувати краєзнавчий метод ми можемо при дослідженні використання відновлюваних джерел енергії Світового океану. Як відомо, підписавши Асоціацію з ЄС, Україна взяла на себе цілу низку зобов'язань, зокрема й у сфері енергозбереження та запровадження відновлювальних

джерел енергії. Під час програми із циклу «Європейський монітор» на Радіо Трек з'ясувалося, що Рівненщина вже кілька років поспіль є лідером у сфері енергозбереження. За показниками у всеукраїнському рейтингу наша область уже не перший рік стоїть на першому місці. Проте такі результати пов'язані, перш за все, саме з масштабними програмами утеплення будівель. Якщо говорити про альтернативні джерела енергетики, то Рівненщина має численні невикористані резерви. Експерти тут мають на увазі так звані «сонячні ферми» - серйозний потенціал із вирощення енергетичних рослин та малу гідроенергетику. Якщо на Житомирщині за останні роки збудували одразу кілька малих гідроелектростанцій на р. Случ, то на Рівненщині подібні наміри постійно зустрічають супротив, а на рівні обласної влади лобювати їх ніхто не поспішає. Тому наразі помітною є лише робота Млинівської ГЕС на р. Іква. Однак варто зауважити, питання доцільності побудови ГЕС на малих рівненських річках викликає великий сумнів через стрімке обміління рік. Більше того, у зв'язку з цим функціонування наявних нині міні-ГЕС можуть припинити. Тож, виглядає, що є певні підстави, принаймні, не поспішати із будівництвом малих ГЕС, якщо тільки науковці, промисловці та екологи не досягнуть повного консенсусу та порозуміння. Щонайменше, починати, мабуть, треба з розробки та затвердження комплексної програми використання водних ресурсів Рівненщини [58].

Перейшовши до розділу «Глобальні стратегії розвитку», ми вивчатимемо питання реалізації планів сталого розвитку в різних країнах: успіхи і прорахунки. Тут варто згадати про Рівненщину як про перспективну область. Управління економіки міста виконавчого комітету Рівненської міської ради представило проект перспективи розвитку міста на 2019-2021 роки. Деяко виконано вже, деяко – в найближчих планах:

- реконструкція стадіону «Авангард» на вул. Замковій;
- будівництво універсального спортивного залу спортивного комплексу комунального закладу «Обласна спеціалізована дитячо-юнацька спортивна школа олімпійського резерву» на вул. Макарова;

- будівництво північної та південної об'їзних доріг по трасі Н-22 та навколо Рівного (Дубно-Луцьк) відповідно;
- капітальний ремонт Майдану Незалежності;
- будівництво дитячого навчального закладу ясла-садок на вул. Коновальця, 16;
- реконструкція чи капітальний ремонт численних навчальних закладів;
- капітальний ремонт фонтанів та каскадів у парку ім. Т. Г. Шевченка;
- реалізація проекту «Тамничі підземелля Рівного. Культурна спадщина як елемент інтерактивного вивчення історії рідного краю»;
- реконструкція парку біля Палацу дітей та молоді по вул. Князя Володимира тощо.

Як бачимо, планів і вже початих робіт багато, але варто зважати, що вартість кожного з даних об'єктів становить від 5 до 600 млн грн, а терміни реалізації – від 3 до 30 місяців [40].

Отже, проблеми адаптації людини у світі залишаються актуальними багато століть. Тому громадяни нашої країни повинні не лише вільно орієнтуватись в економіці та сучасному ринку, а й бути добросовісними господарями і природокористувачами. Щоб досягти цієї мети, учням варто сприймати і засвоювати певні знання, формувати необхідні знання і навички, застосовувати їх в житті. Для того, щоб навчання було більш ефективним слід використовувати нові інноваційні технології, що дають змогу молоді набути досвіду захисту власної думки. На сьогодні це є найважливішим завданням шкільної освіти.

#### **3.4. Географічний кабінет і майданчик: безпека, санітарні норми і медична допомога**

Географічний кабінет – це спеціально обладнане приміщення у школі з технічними засобами і комплектом наочності, у якому відбувається проведення

вчителем уроків географії. Найкращий кабінет географії - це кімната щонайменше 50 м<sup>2</sup> і лаборантська кімната площею до 20 м<sup>2</sup>. У школах з великою кількістю учнів варто облаштовувати два географічних кабінети з спільною лаборантською кімнатою: один для середніх (5–7 класів) і другий для старших (8–11 класів).

Обов'язковими засобами навчання у кабінеті географії мають бути:

- навчальні посібники та інша пізнавальна література;
- експозиційні стенди;
- глобуси різного масштабу;
- географічні карти світу та України;
- портрети відомих географів і дослідників.

Робоче місце вчителя є місцем демонстрування наочних засобів навчання. При розміщенні обладнання в кабінеті варто враховувати ряд вимог: науково-географічні, педагогічні, психолого-фізіологічні, санітарно-гігієнічні, естетичні, а також правила безпеки.

У лаборантській кімнаті, призначеної для зберігання технічних засобів навчання, наочних посібників, зручно розміщують відповідні меблі та великогабаритні посібники.

Але за зовнішнім оформленням кабінет не повинен нагадувати музей. При надмірній кількості різноманітних картин, географічних карт, плакатів, портретів учні розсіюють свою увагу і їм важко сконцентруватись на потрібному для вивчення матеріалі. Важливо, що сьогодні обов'язковим елементом кабінету географії є наявність комп'ютерного забезпечення.

За сучасними програмами з фізичної географії (а також природознавства, астрономії, математики) передбачається проведення практичних занять на географічних (комплексних) майданчиках. Тут проводяться спостереження за погодою в певний час у цій місцевості, висотою Сонця над горизонтом у різні пори року, тривалістю дня і ночі, практичні заняття з основ топографії (орієнтування на місцевості, вимірювання відстаней, складання плану

місцевості та ін.), деякі теми «Атмосфера» і «Клімат», які призначені для вивчення у курсі географії 6 класу [44].

Пам'ятка з техніки безпеки у навчальному кабінеті та на географічному майданчику:

1. При роботі в кабінеті та на майданчику учні зобов'язані дотримуватися правил поведінки та правил безпеки, виконувати вимоги та розпорядження вчителя.

2. Учні повинні знати, де знаходяться засоби пожежогасіння і вміло їх використати при небезпеці. При гасінні пожежі користуватися вогнегасниками. При гасінні пожежі, що виникла через загорання електромережі, користуватися піском і волокном.

3. Під час виникнення пожежі (або близької до цього ситуації) важливо дотримуватися порядку евакуації і зробити все необхідне для врятування майна.

4. Категорично забороняється користуватися електронагрівальними приладами, радіо- та кіноапаратурою без дозволу вчителя.

5. Забороняється брати без дозволу будь-які предмети з кабінету чи майданчику.

6. Користуватися електромережею тільки в присутності вчителя.

7. При виявленні в приміщенні специфічного запаху необхідно вимкнути всі електроприлади і знайти причину появи запаху [9].

Найважливіші державні санітарні норми у навчальному кабінеті:

1. Рівномірне природне освітлення повинно падати на робочі місця зліва (світловий потік, що падає справа – заборонений), його коефіцієнт повинен дорівнювати 2,5 % на робочих місцях 3-го ряду парт (1 м від внутрішньої стіни). При двобічному освітленні мінімальне значення КПО визначається на другому ряді парт. Рівномірність освітлення на робочому місці (відношення мінімального рівня освітлення до максимального) повинна складати не більше 0,3. При загальній площі класної кімнати 64 кв. м і більше обов'язково слід передбачити додаткове освітлення через рекреаційні приміщення;

2. Кабінет обов'язково провітрюється на перервах, рекреаційні приміщення – впродовж дня, оптимальний температурний режим – 17-20°C, вологість – 40-60 %;

3. Наповнюваність класів не повинна перевищувати 30 учнів (з урахуванням площі на одного учня не менше 2,0 кв. м);

4. При використанні комп'ютерної техніки на уроках безперервна тривалість занять безпосередньо з відеодисплейним терміналом і проведення профілактичних заходів повинні відповідати державним вимогам. Після занять з відеодисплейними терміналами необхідно проводити гімнастику для очей, яка виконується учнями на робочому місці [15].

Якщо у кабінеті географії чи на географічному майданчику стався нещасний випадок, потерпілому необхідно надати першу допомогу. При цьому допомога, яку надають потерпілому, є саме домедичною, тому обмежується такими діями:

- тимчасова зупинка кровотечі;
- накладання джгута;
- охолодження опікової поверхні;
- перев'язування рани або місця опіку;
- перенесення в тепле приміщення та переодягання в теплий сухий одяг у разі переохолодження;
- видалення жала та прикладання холодного компресу до місця укусу комах;
- серцево-легенева реанімація.

У будь-якому разі, найпершою дією має бути виклик шкільної медичної сестри. Пропагуючи елементарні медичні навички, у закладах освіти організують навчання педагогів та учнів правил надання домедичної допомоги [31].

### **Висновки до розділу 3**

Враховуючи психологічні особливості шестикласників, найкращими методами роботи з ними є дидактичні ігри (яких є величезна кількість, враховуючи, які завдання поставлені на уроці), а також групові і фронтальні методи, де учні мають змогу активно спілкуватись між собою і з учителем. При цьому важливо, аби останній мав компетентності (тобто сукупність знань і вмінь) для проведення такої роботи і успішно долав труднощі на шляху до вирішення завдань. Надважливо при проведенні уроку географії дотримуватись встановлених правил поведінки і техніки безпеки, а також адміністрацією навчального закладу і вчителем мають бути забезпечені всі належні санітарні норми для оптимального освітнього процесу.

## ВИСНОВКИ

Краєзнавчий принцип є однією з найбільш дієвих форм зв'язку географії з життям. Саме тому педагог має можливість перетворювати теоретичні учнівські знання на явні вміння і навички. На краєзнавчій основі викладати різні курси географії значить організовувати навчально-виховний процес так, щоб краєзнавчий місцевий матеріал був вихідним для формування географічних понять, уявлень і законів. Формувати наукове світосприйняття, почуття патріотизму в школярів, поваги і любові до рідного краю, раціонального і бережливого споживання природних ресурсів. Систематичне вивчення природи, населення і його господарської діяльності дозволяє цілеспрямовано формувати наукове світосприйняття, виховувати учнів в дусі патріотизму, любові до Батьківщини, раціонального і бережливого ставлення до матінки-природи. Формування в учнів наукового сприйняття відбувається саме за допомогою краєзнавства.

Практичні роботи, системні споглядання за економічними, соціальними явищами, що відбувається в суспільстві, екскурсії, походи, естафети, робота з краєзнавчими матеріалами і літературою, бесіди, виконання навчальних проєктів і багато інших є основними методами і прийомами впровадження краєзнавчого принципу при викладанні географії.

Інтелектуальні ігри, фестивалі, конференції, дискусії, диспути, зустрічі з цікавими людьми, краєзнавчі соціальні проєкти, акції, флешмоби постійно використовуються у туристично-краєзнавчій роботі. Прогулянка, екскурсія, похід, експедиція, під час яких вивчається рідний край і створюється або поповнюється матеріал шкільних бібліотек чи будь-яких закладів освіти, являються традиційними формами роботи, організація і реалізація яких не потребує багато часу і зусиль.

При тому програма з географії передбачає застосування краєзнавчого принципу і МОН вважає це правильним і доцільним. Але поряд з цим дозволяє вчителю проявити свою творчу ініціативу у застосуванні краєзнавчого



принципу навчання для допомоги учням досягти необхідних компетентностей і реалізувати всі амбіції у майбутньому дорослому житті.

Результати досліджень, наведені у магістерській роботі, були опубліковані у жовтні цього року у матеріалах Всеукраїнської науково-практичної конференції «Подільські читання: охорона довкілля, збереження біотичного та ландшафтного різноманіття, природнича освіта: проблеми, перспективи, рішення», присвячені 25-річчю кафедри екології і біологічної освіти Хмельницького національного університету (див. додаток Ж та З) [41].

## СПИСОК ВИКОРИСТАНО ЛІТЕРАТУРИ

1. «Індекс війни»: про всі воєнні конфлікти у світі за останній рік : новини / під заг.ред. Кравченко А. Армія Inform. URL: <https://armyinform.com.ua/2021/01/indeks-vijny-pro-vsi-voyenni-konflikty-u-sviti-za-ostannij-rik/> (дата публікації: 22.01.2021)
2. «Рівне Разом» підтримає зйомку фільму про героїв АТО : новини / під заг.ред. «Рівне Вечірне». URL: <https://rivnepost.rv.ua/news/rivne-razom-pidtrimaє-zyomku-filmu-pro-heroiv-ato> (дата публікації: 22.08.2020).
3. 60 незабутніх років: хронологія діяльності і розвитку Хмельницького обласного центру туризму і краєзнавства учнівської молоді, 1947-2007 рр. / упоряд. Кіретова І.О.. Управління освіти і науки Хмельницької облдержадміністрації, ХОЦТКУМ. Хмельницький: ПП Мельник., 2007. 52 с.
4. Автомобілі – найпопулярніший транспорт на Рівненщині : новини / під заг.ред. «Радіотрек». URL: [https://radiotrek.rv.ua/news/avtomobili\\_naypopulyarnishyy\\_transport\\_na\\_rivnenshchyni\\_220475.html](https://radiotrek.rv.ua/news/avtomobili_naypopulyarnishyy_transport_na_rivnenshchyni_220475.html)
5. Альтернативна енергетика : заг. інформ. Рівненська агенція із залучення інвестицій «Invest in Rivne», 2020. URL: <http://investinrivne.org/ua/galuzidlya-investuvannya/alternativna-energetika.html>
6. Артюшенко В. Популяризація краєзнавства в навчальних закладах. *Краєзнавство. Географія. Туризм*. Київ : Шкільний світ, 2010. № 24. С. 4-6.
7. Баженов Л. В. Становлення і розвиток історичного краєзнавства Правобережної України (поч. XVIII – перші десятиріччя XX ст.): Автореф. дис.... док. і. н. (07.00. 01). Київ, 1996. 34 с.
8. Бондаренко С. 10 самотніх етно-груп. *UA-модна – українська платформа для твоєї творчості*. м.Київ, 22.11.2018.
9. Виговська Т.О. Кабінет географії – творча лабораторія педагога: реферат. Районний відділ освіти Красногвардійської держадміністрації, 2009. С.11.

10. Видовий склад та екологічні особливості ряду Синицевих м. Рівного та його околиць : курс. робота / під заг. ред. «Біологія». *Портал освітньо-інформаційних послуг «Студентська консультація»*. 52 с.
11. Винокур І.С. Методичні вказівки для вчителів історії по вивченню матеріалу про рідний край в курсі історії СРСР (7 клас) / під заг. ред. І.С. Винокур, Б.М. Кушнір, О.Д. Степанко. Хмельницький, 1966. 10 с.;
12. Вісьтак О., Шаблій О. Краєзнавчі дослідження українських географів у міжвоєнний період : *Історія української географії*. 2001. Вип. 2(4). С.24-29.
13. Географія : підруч. для 6-го кл. загальноосвіт. навч. закл. / під ред. В.Ю. Пестушко, Г.Ш. Уварова. Київ : Генеза, 2014. 256 с.
14. Географія 10-11 класи (профільний рівень) : наказ МОН України від 23.10.2017 № 1407. *Міністерство освіти і науки України*. 2017. 41 с.
15. Державні санітарні правила і норми влаштування, утримання загальноосвітніх навчальних закладів та організації навчально-виховного процесу ДСанПіН 5.5.2.008-01: постанова Головного держ.санітар.лікаря України від 14.08.2016. №63. Державна санепідем.служба, 2016.
16. Дермансько-Острозький національний парк : офіц. сайт. URL: <https://www.nationalparks.in.ua/pryrodni-parky/rivne/dermansko-ostrozkyi/>
17. Децентралізація дає можливості : офіц. сайт. Київ, 2020.
18. Дитячий санаторій «Хрінники» : про це місце / під заг. ред. «Zruchno.Travel». Рівненський область Демидівський район с.Хрінники.
19. Дитячий санаторно-оздоровчий комплекс «Електронік-Рівне» : офіц. сайт. URL: <http://elektronik-rivne.rosvita.rv.ua/>
20. IV з'їзд Національної спілки краєзнавців України (28 жовтня 2008 року): матер. та док. Кам'янець-Подільський: Заволейко Д.Г., 2009. С. 100.
21. Історична довідка про місто Дубно : матеріал із енциклопедії. *Україна – історія великого народу*. URL: <http://www.litopys.com.ua/places/m-dubno/storichna-dov-dka-pro-m-sto-dubno/>
22. Історія Рівного : матеріал із Вікіпедії – вільної енциклопедії. URL:

[https://uk.wikipedia.org/wiki/%D0%86%D1%81%D1%82%D0%BE%D1%80%D1%96%D1%8F\\_%D0%A0%D1%96%D0%B2%D0%BD%D0%BE%D0%B3%D0%BE](https://uk.wikipedia.org/wiki/%D0%86%D1%81%D1%82%D0%BE%D1%80%D1%96%D1%8F_%D0%A0%D1%96%D0%B2%D0%BD%D0%BE%D0%B3%D0%BE)

23. Короленко Г.І. Краєзнавчий підхід у викладанні географії : автореф.дис. вчитель географії вищ.катег. : Київ, 2015. С.7.
24. Коротун І.М. Горинь. *Енциклопедія Сучасної України: електронна версія [онлайн]* / гол. редкол.: І. М. Дзюба, А. І. Жуковський, М. Г. Железняк та ін.; НАН України, НТШ. Київ: Інститут енциклопедичних досліджень НАН України, 2006. URL: [https://esu.com.ua/search\\_articles.php?id=31256](https://esu.com.ua/search_articles.php?id=31256) (дата перегляду: 13.11.2021)
25. Крачило М.П. Краєзнавство і туризм : навч. посібн. Київ : Вища школа, 1994.
26. Крупська Н.К. Завдання школи I ступеня. *Педагогічні твори: У 10-ти т.* Київ, 1964. Т.4. С.31-34.
27. Легенди Подільського краю: м-ли обл. тур.-краєзн. експед / упоряд.: З.О. Діденко, В.П. Малиновський, С.В. Шевчук; ХОЦТК; Хм. міське тов. укр. мови ім. Т. Шевченка „Просвіта”. Хмельницький, 2001. 125 с.
28. Маханько І.В. Реалізація краєзнавчого принципу в урочній і позакласній роботі з географії (з досвіду роботи) : монографія. Кривий Ріг : Відділ освіти виконкому Жовтневої районної у місті ради, 2009. 37 с.
29. Мер Рівного зібрав нараду через проблеми із теплом. Обіцяє "жорсткий контроль" : новини / під заг.ред Марчук І. *Суспільне Рівне*. URL: <https://suspilne.media/174663-mer-rivnogo-zibrav-naradu-cerez-problemi-iz-teplom-obicae-zorstkij-kontrol/> (дата публікації: 25.10.2021)
30. На Рівненщині тепер 4 райони. Кілька фактів, які ви могли не знати : новини / під заг.ред. Марчук І. *Суспільне Рівне*. URL: <https://suspilne.media/93193-na-rivnensini-teper-4-rajoni-kilka-faktiv-aki-vi-mogli-ne-znati/> (дата публікації: 03.01.2021)

31. Надання домедичної допомоги постраждалим за невідкладних станів/ Охорона праці та безпеки життєдіяльності. Педрада: Портал освітян України. *Цифрове видавництво MCFR*, 2016.
32. Національний природний парк „Прип'ять-Стохід” : офіц. сайт. URL: <http://www.pripyat-stohid.com.ua/>
33. Окомірне знімання з планшетом невеликої території : практичне заняття. URL: <https://geographer.com.ua/content/okomirne-znimannya-z-planshetom-nevelikoyi-teritoriyi-6-klas> (дата публікації: 31.05.2014).
34. Організація та проведення шкільної екскурсії: правові аспекти: блог. *ОсвітаНова*. URL: <https://osvitanova.com.ua/posts/2468-orhanizatsiia-ta-provedennia-shkilnoi-ekskursii-pravovi-aspekty> (дата публікації: 04.06.2019)
35. Освіта: двотижн. пед. журн. Подільської губ. народ. управи. 1918. № 1, 1 листоп. С. 18.
36. Основні показники соціально-економічного розвитку Рівненської області : офіц. сайт. *Рівненська обласна державна адміністрація*. 2021. 3 с.
37. Особливості демографічної ситуації сільських територій Рівненської області. *Суспільно-географічні чинники розвитку регіонів* : матеріали міжнар. наук.-практ. інтернет-конф., м. Луцьк, 8–9 квітня 2021 р. 148 с.
38. Острог : матеріал із Вікіпедії – вільної енциклопедії. URL: <https://uk.wikipedia.org/wiki/%D0%9E%D1%81%D1%82%D1%80%D0%BE%D0%B3>
39. Перелік підприємств харчової та переробної промисловості Рівненської області станом на 01.01.2019 року : офіц. сайт. *Департамент агропромислового розвитку Рівненської обласної державної адміністрації*. 2019.
40. Перспективи розвитку міста Рівного на 2019-2021 роки : офіц. сайт. *Управління економіки міста виконавчого комітету Рівненської міської ради*. Рівне, 31.01.2019.
41. Подільські читання: охорона довкілля, збереження біотичного та ландшафтного різноманіття, природнича освіта: проблеми, перспективи,

- рішення: матеріали всеукр. наук.-практ. конферен. Хмельницький: ХНУ, 11-13 жовтня 2021 р. 310 с.
42. Правда про Kronospan в Городку: керівництво заводу відповіло на гострі запитання активістів : новини / під заг.ред. «Рівне Вечірне». URL: <https://rivnepost.rv.ua/news/pravda-pro-kronospan-v-horodku-kerivnitstvo-zavodu-vidpovilo-na-hostri-zapitannya-aktivistiv> (дата публікації: 16.01.2020)
43. Про виконання Міжгалузевої програми «Пізнай свою країну» : наказ від 25.02.2008 №126. *Міністерство освіти і науки України*. 2017. 5 ст.
44. Проблеми викладання географії у школі: Конспект лекцій /укл. Кирилюк С.М. Чернівці: Чернівецький національний університет , 2011. 124с.
45. Прокопчук В.С. Топоніми рідного краю: метод. посібн. Хмельницький, 1999. 95 с
46. Прус І.Т. Краєзнавча робота в школі. Київ : Рад. школа, 1984. С.7.
47. Релігійні організації Рівненської області : публікація у журн. / за заг.ред. «Info-Light». Рівне, 14.06.2013.
48. Рівнеазот : матеріал із Вікіпедії – вільної енциклопедії. URL: <https://uk.wikipedia.org/wiki/%D0%A0%D1%96%D0%B2%D0%BD%D0%B5%D0%B0%D0%B7%D0%BE%D1%82>
49. Рівненщина : офіц. сайт. *Рівненська обласна державна адміністрація*. 2021. 3 с.
50. Санаторій «Горинь» запрошує : офіц. сайт. URL: <https://fpsu.org.ua/nasha-borotba/novini-chlenskikh-organizatsij/14576-sanatorij-gorin-zapros hue> (дата публікації: 21.09.2018 р.)
51. Санаторій «Червона калина» : офіц. сайт. URL: <http://www.chervona-kalina.rv.ua/> (дата публікації: 01.05.2021 р.)
52. Строев К.Ф. Краєведение : навч. посіб. Москва : Просвещение, 1974. 144с.
53. У Тараканівському форті стартували зйомки фільму "Джура-Королевич" : новини / під заг.ред. «Суспільне Рівне». URL:

- <https://rv.suspilne.media/news/29081> (дата публікації: 03.07.2019).
54. Українська глибинка: в Україні зникають села : новини / під заг.ред. Набоки М., Шерстюк Н. *Радіо Свобода*. URL: <https://www.radiosvoboda.org/a/2089239.html> (дата публікації: 02.07.2010)
55. Укрупнення районів: як Рівненщину поділили по-новому і що та коли тепер матимемо : новини / під заг.ред. Гавриш О. *Четверта влада*. URL: <https://4vlada.com/ukrupnennia-rajoniv-yak-rivnenshchynu-podilyly-po-novomu-i-shcho-ta-koly-teper-matymemo> (дата публікації: 16.06.2020)
56. Ульянова О., Торбіч А. Чим дихає Рівне і Городок: результати досліджень щодо «Кроноспану». *Четверта влада*: новини. Рівне, 21.03.2020.
57. Фестиваль, який вийшов за межі України: на Острозчині відгуляли «Новомалинську Любаву» : новини. *Район Острог*. URL: <https://ostrog.rayon.in.ua/news/167492-festival-iakii-viishov-za-mezhi-ukrayini-na-ostrozhchini-vidguliiali-novomalinsku-liubavu> (дата публікації: 28.07.2019)
58. Чи потрібні Рівненщині гідроелектростанції на ріці Случ? : новини / під заг.ред. РадіоТрек. URL: [https://radiotrek.rv.ua/news/chy\\_potribni\\_rivnenshchyni\\_gidroelektrostantsii\\_na\\_richtsli\\_sluch\\_228918.html](https://radiotrek.rv.ua/news/chy_potribni_rivnenshchyni_gidroelektrostantsii_na_richtsli_sluch_228918.html) (дата публікації: 13.08.2018)
59. Чому українці їдуть на заробітки, хоч це може зламати їхнє життя : новини / під заг.ред. Сов'як І. *BBS News Україна*. URL: <https://www.bbc.com/ukrainian/features-53446483> (дата публікації: 18.07.2020).
60. Шацкий С.Т. Школа и строительство жизни: избран. пед. соч. Москва, 1958. С. 279-280.)
61. Шкільне краєзнавство: навчальний посібник / під заг.ред В.С. Прокопчук; наук. ред. П.Т. Тронько; МОН України, Кам'янець-Подільський нац. ун-т ім. Івана Огієнка. Київ; Кам'янець-Подільський: Кондор, 2010. 240 с.
62. Що в імені твоєму, Вараш? : матеріали офіц. сайту Вараської міської ради. URL : <https://varash-rada.gov.ua/ofitsijna-informatsiya/149-shcho-v-imeni>

- [tvoemu-varasht](#) (дата публікації: 02.06.2016)
63. Які культури останніми роками сіють на Рівненщині : новини / під заг.ред. «Рівняни: сайт для успішних людей». URL: <https://my.rv.ua/hotnews/yaki-kulturi-ostannimi-rokami-siyut-na-rivnenshhini/> (дата публікації: 18.06.2017)
64. Які найбільш затребувані професії на Рівненщині, інформує обласний центр зайнятості : офіц. сайт. *Вісті Рівненщини*. Рівне, 21.09.2020.
65. Яковлева В.А. Розвиток пізнавальної самостійності майбутніми бакалаврами соціальної роботи / Ринок і молодь. Щомісячний науковопедагогічний журнал №10 (141) жовтень. Дрогобич: 2016. С-74-78. 30 год.
66. Янтарна карта України: тисячі доларів під ногами : новини / під заг.ред. «UkrMedia». URL: <https://ukr.media/ukrain/260830/>



## ДОДАТКИ

Додаток А

Санаторій «Червона калина» [51]



Додаток Б

Санаторій «Горинь» [50]





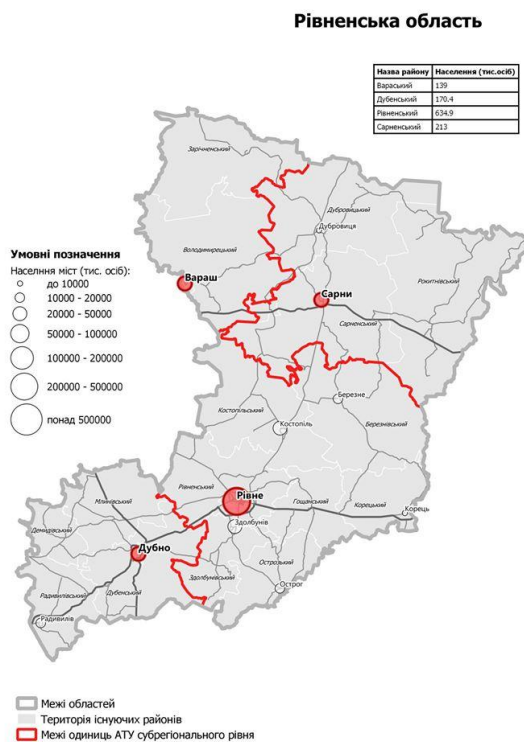
Дитячий санаторій «Хрінники» [18]



Санаторій «Електронік-Рівне» [19]



## Новоутворені райони Рівненщини [30]



## Фестиваль «Новомалинська Любава» [57]



район ОСТРОГ



Поліщуки [8]



Додаток Ж

Сертифікат участі у науково-практичній конференції «Подільські читання: охорона довкілля, збереження біотичного та ландшафтного різноманіття, природнича освіта: проблеми, перспективи, рішення» [41]



Хмельницький національний університет  
Khmelnyskyi National University

**СЕРТИФІКАТ**  
**CERTIFICATE**

**Шостак О. А.**

Учасника Всеукраїнської науково-практичної конференції  
**ПОДІЛЬСЬКІ ЧИТАННЯ: Охорона довкілля, збереження біотичного та ландшафтного  
різноманіття, природнича освіта: проблеми, перспективи, рішення**

Присвяченої 25-річчю кафедри екології та біологічної освіти  
Хмельницького національного університету

Ректор  
Rector



Сергій Матюх  
Serhii Matiukh

м. Хмельницький, 11-13 жовтня 2021 р.



Апробація результатів магістерського дослідження [41]

**Матеріали Всеукраїнської  
науково-практичної конференції**

## **ПОДІЛЬСЬКІ ЧИТАННЯ:**

*Охорона довкілля, збереження біотичного та  
ландшафтного різноманіття,  
природнича освіта:  
проблеми, перспективи, рішення*

*Присвячена 25-річчю кафедри екології та біологічної освіти  
Хмельницького національного університету*



**м. Хмельницький  
11-13 жовтня 2021 р.**

**Секція 7**  
**Сучасні технології природничої освіти**

<b>Білецька Г. А., Назарко І. С.</b> Використання віртуальних лабораторних робіт під час вивчення навчальної дисципліни «Біохімія» .....	240
<b>Велесик Т. А., Шостак О. Л.</b> Особливості використання краєзнавчого принципу при викладанні географії у профільних класах Рівненської області .....	243
<b>Гура А. М.</b> Особливості використання імерсивних технологій під час вивчення біології .....	246
<b>Пальчевська О. І., Кратко О. В.</b> Організація позаурочної та дослідницької роботи школярів з метою вивчення дендрофлори Кременеччини .....	248
<b>Тютюнник О. С.</b> Сучасні освітні технології в навчальному процесі студентів екологів .....	251

**Секція 8**  
**Екологічна освіта для сталого розвитку**

<b>Белінська М. М., Сасюк А. В., Сапожнік В. В.</b> Принципи і напрямки екологічної освіти НПП «Мале Полісся» .....	254
<b>Галаган О. К., Тригуба О. В.</b> Створення та розвиток «ЕКОХАБ КРЕМЕНЕЦЬ» у Кременецькій обласній гуманітарно-педагогічній академії ім. Тараса Шевченка .....	255
<b>Жиглевич О. Б.</b> Значення еколого-освітньої пізнавальної стежки у формуванні екологічної компетентності учнів .....	257
<b>Зібцева О. В.</b> Ліси як поліфункціональні ландшафти потребують відповідної підготовки фахівців .....	260
<b>Ільїнський С. В., Мельник Д. С.</b> Особливості вивчення орнітофауни зелених зон населених пунктів під час гурткової роботи .....	261
<b>Коренева І. М.</b> Генеза та сучасне розуміння освіти для сталого розвитку .....	264
<b>Лико Д. В., Портухай О. І., Суходольська І. Л.</b> Особливості спеціалізацій освітніх програм у підготовці сучасних фахівців-екологів .....	267



### Використані джерела

1. Биков В. Ю. Моделі організаційних систем відкритої освіти: монографія / В. Ю. Биков. – Київ : Атіка, 2009. – 684 с.
2. Теоретико-методологічні проблеми формування інформаційного освітнього простору України [Електронний ресурс] / Ю. О. Жук // Інформаційні технології і засоби навчання. – 2007. – № 2. – Режим доступу: <http://www.ime.edu-ua.net/em3/content/07zuoeei.htm>.
3. Троицкий Д. И. Виртуальные лабораторные работы в инженерном образовании / Д. И. Троицкий // Интерактивные электронные технические руководства. – 2008. – № 2. – С. 69–73.
4. Мазур М. П. Особливості розробки віртуальних практичних інтерактивних засобів навчання дисциплін для дистанційного навчання / М. П. Мазур, С. С. Петровський, М. Л. Яновський // Інформаційні технології в освіті. – 2010. – № 7. – С. 40–46.

УДК 378.091.33(075.8)

**Т. А. ВЕЛЕСИК, О. Л. ШОСТАК**

*tanja-excite@ukr.net, sachuk.08@ukr.net,*

*Рівненський державний гуманітарний університет, м. Рівне*

## **ОСОБЛИВОСТІ ВИКОРИСТАННЯ КРАЄЗНАВЧОГО ПРИНЦИПУ ПРИ ВИКЛАДАННІ ГЕОГРАФІЇ У ПРОФІЛЬНИХ КЛАСАХ РІВНЕНСЬКОЇ ОБЛАСТІ**

Одним із напрямів підвищення ефективності навчально-виховного процесу з географії є формування краєзнавчої компетентності, тобто світоглядного розуміння фізико-географічних та соціально-економічних особливостей своєї країни та умінь досліджувати природу, господарство й екологічний стан довкілля, готовність до активної участі у питаннях щодо розв'язання екологічних та економічних завдань, що виникають у певній громаді.

У практиці шкіл Рівненської області при викладанні географії у профільних класах поняття «краєзнавчий підхід» та «краєзнавчий принцип» увійшли як важливі компоненти навчання, що полягають в уточненні, розкритті й підтвердженні наукових понять фактами і явищами навколишньої дійсності.

Краєзнавчий принцип у вивченні географії забезпечує реалізацію дидактичних підходів «від відомого до невідомого» та «від близького до далекого». Учитель керує шкільним краєзнавством,

виходячи з вимог програми, складу учнів і їх здібностей. Він визначає об'єкти для дослідження, види і методи роботи, спонукає дітей до вивчення краю. Успішність результатів шкільного краєзнавства залежить від майстерності вчителя та його вміння зацікавити своїх учнів. Педагоги є активними дослідниками особливостей території району та області, де знаходиться навчальний заклад, в якому він працює, та систематично збагачувався новими знаннями, підвищував свій професійний рівень та майстерність.

Використання елементів краєзнавчої роботи забезпечує підвищення якості освіти. Головним завданням педагога є створення умов для творчого застосування умінь і навичок учнів, які вони здобувають в процесі краєзнавчих досліджень як під час уроків, так і в позакласній роботі. Вивчення конкретних проявів процесів розвитку географічного середовища в найближчих околицях школи допомагає формуванню правильних уявлень про явища, що відбуваються в географічній оболонці Землі. Головне призначення краєзнавчого принципу у вивченні географії полягає у тому, щоб надати можливість учням на прикладі місцевості проживання спостерігати географічну дійсність у співвідношеннях і зв'язках її окремих компонентів, а результати спостережень використовувати на уроках задля формування понять на отриманих реальних уявленнях.

Згідно з шкільною навчальною програмою з географії у школах Рівненської області, організовують систематичні спостереження за явищами природи, фенологічних спостережень та залучають учнів до діяльності екологічного спрямування у своїй місцевості.

Використання краєзнавчого матеріалу під час уроків географії організовується відповідно до програми курсів за планом уроку, розробленого вчителем.

При застосуванні краєзнавчих підходів у навчанні географії в профільних класах, важливим є складання перспективних тематичних планувань. У них особливо ретельно продумуються питання проведення наскрізних ліній краєзнавства з географією.

На всіх етапах краєзнавчої діяльності застосовують наступні методи дослідження, а саме: літературний; статистичний; візуальний (спостереження); картографічний; анкетний; польових досліджень; описовий метод; географічний; моделювання; математичний; економічний; соціологічний.

Об'єктом краєзнавчої діяльності є сукупність географічних об'єктів і явищ суспільного життя та їх взаємозв'язків на певній території.



Отже, основні завдання краєзнавчої діяльності в школах Рівненської області на сучасному етапі полягають у наступному:

– допомогти школі у навчанні та вихованні, будувати навчально-виховну роботу з учнями так, щоб у них формувалася діалектико-матеріалістичний світогляд;

– виховувати в дітей високе почуття патріотизму;

– прищеплювати любов до праці;

– виховувати міцний та дружний дитячий колектив;

– оздоровлювати дітей, зміцнювати їх фізично і морально;

– поповнювати зібраними у походах і на екскурсіях матеріалами існуючі, або створювати нові шкільні краєзнавчі музеї, кабінети, краєзнавчі гуртки.

Краєзнавча робота з географії найбільш ефективна тоді, коли має ідейно-політичну спрямованість, підпорядкована навчально-виховним завданням школи, а її методи відповідають віковим особливостям та інтересам учнів.

### Використані джерела

1. Бабакова Т. А. Эколого-краеведческая работа с младшими школьниками / Т. А. Бабакова // Начальная школа. – 1993. – № 9. – С. 16–18.

2. Бахарева Л. Н. Интеграция учебных занятий в начальной школе на краеведческой основе / Л. Н. Бахарева // Начальная школа. – 1991. – № 8. – С. 48–51.

3. Костриця М. Географічне краєзнавство: Поступ у III тисячоліття / М. Костриця // Краєзнавство. Географія. Туризм. – 2002. – № 2. – С. 5–7.

4. Краєзнавство в Україні: сучасний стан і перспективи: Науковий збірник / (кер. авт. колективу А. І. Кудряченко. – Київ : МАУП, 2003. – 234 с.