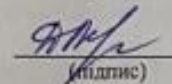


Міністерство освіти та науки України
Рівненський державний гуманітарний університет
Психолого-природничий факультет
Кафедра екології, географії та туризму

«До захисту допущено»

Завідувач кафедри


(підпис)

Лико Д.В.
(ініціали, прізвище)

«17» червня 2022 року

Пояснювальна записка
до кваліфікаційної роботи бакалавра

зі спеціальності 014 «Середня освіта (Географія)»
(код і назва)

на тему: «Особливості використання природного та культурного потенціалу Рівненщини для розвитку учнівського екскурсійного туризму»

Виконав (-ла): студент (-ка) 4 курсу, групи Г-41
(шифр групи)

Приймак Олександр Олександрович
(прізвище, ім'я, по батькові)


(підпис)

Керівник доцент, кандидат педагогічних наук, доцент кафедри екології, географії та туризму РДГУ Костолович М.І.
(посада, науковий ступінь, вчене звання, прізвище та ініціали)


(підпис)

Рецензент доцент, кандидат біологічних наук, доцент кафедри біології, здоров'я людини та фізичної терапії РДГУ Ойцюсь Л. В.
(посада, науковий ступінь, вчене звання, прізвище та ініціали)


(підпис)

Засвідчую, що кваліфікаційна робота містить результати власних досліджень. Використання ідей, результатів і текстів інших авторів мають посилання на відповідне джерело

Студент


(підпис)

Оцінка за результатами захисту:

Національна шкала

Відмінно

Кількість балів:

90

Оцінка: ЄКТС

A

Рівне – 2022 року

ЗМІСТ

ВСТУП	3
РОЗДІЛ 1. ТЕОРЕТИЧНІ ОСНОВИ ЕКСКУРСІЙНОГО ТУРИЗМУ	5
1.1. Сутність поняття «екскурсія» та особливості екскурсійної діяльності	5
1.2. Класифікація екскурсій	8
1.3. Екскурсійний метод як спосіб пізнання навколишнього світу учнівською молоддю	12
РОЗДІЛ 2. МЕТОДИЧНІ ОСОБЛИВОСТІ ВИКОРИСТАННЯ ПРИРОДНОГО ТА КУЛЬТУРНОГО ПОТЕНЦІАЛУ РІВНЕНЩИНИ ДЛЯ РОЗВИТКУ УЧНІВСЬКОГО ЕКСКУРСІЙНОГО ТУРИЗМУ	16
2.1. Аналіз природного та культурного потенціалу Рівненщини як чинник розвитку екскурсійного туризму	16
2.2. Психолого-педагогічні аспекти в екскурсійній діяльності	22
2.3. Організація різних видів екскурсій	25
РОЗДІЛ 3. ЗАХОДИ ЕФЕКТИВНОГО ВИКОРИСТАННЯ ПРИРОДНОГО І КУЛЬТУРНОГО ПОТЕНЦІАЛУ ДЛЯ УЧНІВСЬКОГО ЕКСКУРСІЙНОГО ТУРИЗМУ	33
3.1. Сучасний стан та перспективи учнівського екскурсійного туризму	33
3.2. Заходи щодо стимулювання учнівського екскурсійного туризму	45
ВИСНОВКИ	46
СПИСОК ВИКОРИСТАНОЇ ЛІТЕРАТУРИ	49
ДОДАТКИ	51

ВСТУП

Роль туризму як важливої соціально-економічної сфери в нашій країні все більше зростає з кожним роком. Туризм забезпечує створення нових робочих місць, сприяє збереженню історико-культурної спадщини, захисту довкілля, розвитку середніх та малих міст, брендингу даних територій. Це дає поштовх до активізації розвитку різних видів туризму. Одним із напрямів є екскурсійний туризм, який сьогодні набуває наукового і практичного значення. На разі відмічається зростання попиту екскурсійних послуг на туристичному ринку з необхідністю підвищення культурного й освітнього рівня населення, зокрема молодого покоління, розширення намірів туристичної галузі, включення екскурсій до програм туристичних поїздок.

Екскурсійна діяльність є досить складною сферою сучасної туристичної галузі. Питання щодо розвитку екскурсійної справи в Україні досліджено багатьма вченими. Теоретичними та методологічними аспектами екскурсійної справи займалися В. Бабарницька [2], С.Галасюк [3], В. Зінченко [15], О. Королоп [18], М. Покоłodна [29], В. Федорченко [42] та інші. Питання менеджменту туризму висвітлено у працях М. Крачило [22], А. Калько [19], В. Кифяк [20]. Проблему розвитку дитячо-юнацького туризму досліджувала О. Колотуха [21], М. Плешивцова [30]. Теоретичні й організаційно-практичні аспекти краєзнавчої підготовки вчителів висвітлені у працях В. Обозного [28].

Однак проблема розвитку шкільного екскурсійного туризму потребує детальнішого дослідження. Саме тому наша увага зосереджена на шкільному екскурсійному туризмі. Враховуючи те, що Рівненська область має значний природний і історико-культурний потенціал, який дає можливість для організації шкільних екскурсій, досить актуально дослідити активність учнівства до такого виду туризму та інтерес до вивчення краю.

Мета роботи – проаналізувати природний та культурний потенціал Рівненщини та розглянути шляхи його ефективного використання для учнівського екскурсійного туризму.

Об'єкт дослідження – процес розвитку учнівського екскурсійного туризму.

Предмет дослідження – шляхи використання природного та культурного потенціалу Рівненщини для розвитку учнівського екскурсійного туризму

Відповідно до мети дослідження визначено такі **завдання**:

- розкрити теоретичні основи екскурсійного туризму;
- проаналізувати особливості природного та культурного потенціалу Рівненщини в організації екскурсійного туризму;
- розкрити методичні особливості організації та проведення різноманітних екскурсій;
- запропонувати шляхи (заходи) щодо активізації використання потенціалу Рівненської області для учнівського екскурсійного туризму.

Методи дослідження. Для досягнення мети нами використовувалися загальнонаукові методи. Аналіз наукової, методичної, педагогічної літератури, огляд Інтернет-ресурсів. Методи синтезу, порівняння, моделювання, анкетування, опитування, якісний аналіз, методи статистичної обробки результатів дослідження, узагальнення.

Теоретичне та практичне значення роботи – зроблено узагальнення щодо аналізу сучасної ситуації досліджуваної проблеми, визначено можливості використання природних та культурних ресурсів Рівненської області для учнівського екскурсійного туризму, окреслено методичні підходи до проведення різноманітних екскурсій для учнів основної школи, заходи щодо розвитку екскурсійного туризму.

Матеріали, висновки та рекомендації дослідження можна використати в освітньому процесі ЗВО під час викладання дисциплін фахового спрямування студентам-географам, проходження навчальної та педагогічної практик, гурткової роботи, вчителями закладу загальної середньої освіти, зокрема

географії в організації туристсько-краєзнавчої, екскурсійної діяльності школярів.

Теоретико-практичні положення за темою дослідження обговорювалися на звітній конференції РДГУ, на Всеукраїнській науково-практичній конференції здобувачів вищої освіти та молодих вчених «Наука, освіта, суспільство очима молодих» (Рівне, травень, 2022р.).

Структура роботи містить вступ, три розділи, висновки та рекомендації, список використаних джерел і додатки. Повний текст роботи складає 70 сторінок. Робота містить 4 таблиці, 8 рисунків, 6 додатків.

РОЗДІЛ І ТЕОРЕТИЧНІ ОСНОВИ ЕКСКУРСІЙНОГО ТУРИЗМУ

1.1. Сутність поняття «екскурсія» та особливості екскурсійної діяльності

Термін «екскурсія» у мовний простір увійшов на початку ХІХ ст. і означало «вибігання, набіг», дещо пізніше сутність терміну ототожнювалася з «вилазкою, поїздкою».

Сьогодні сутність екскурсії розглядають в різних аспектах, а саме як форму роботи:

- щодо патріотичного, естетичного виховання;
- навчання;
- робота з аудиторією;
- засіб пізнання;
- міжособистісного спілкування;
- поширення наукових знань;
- організації дозвілля;
- обов'язковий компонент організованого екскурсійного туризму.

На основі різних підходів до сутності, визначення та розуміння екскурсії відзначимо два визначальних підходів [17]:

1. Екскурсія – цілеспрямований, запрограмований процес пізнання навколишнього світу, який базується за поєднання зорових, слухових, емоційних вражень під керівництвом фахівця – екскурсовода.

2. Екскурсія – комплексна туристична послуга, метою якої є ознайомлення екскурсантів та/або туристів з екскурсійними об'єктами за затвердженим маршрутом (тривалість до 24 год.) в супроводі екскурсовода.

Зазначимо, що екскурсія як послуга складається з комплексу обов'язкових (страхування, інформація, супровід) та додаткових (транспортне обслуговування, організація екскурсій, послуги харчування, анімаційна діяльність, сувенірна продукція тощо) екскурсійних послуг.

Відповідно до міждержавних стандартів екскурсії зараховують до туристичних послуг. Туристичними послугами вважаються походи і подорожі.

Екскурсія це - туристична послуга, що забезпечує задоволення естетичних, духовних, психоемоційних, інформаційних та ін. потреб екскурсанта чи туриста.

Зазначимо, екскурсант – відвідувач, який тимчасово перебуває менше ніж 24 години в країні та/або на будь-якому об'єкті відвідування (історико-культурному, рекреаційному, природному тощо).

Діяльність, яка пов'язана з організацією подорожей за складеними маршрутами і не перевищує 24 години, у супроводі екскурсовода з метою ознайомлення з історичними, культурними, природними пам'ятками, музеями та їх експозиціями, з визначними місцями називають *екскурсійною діяльністю*.

Учасникам екскурсії надається можливість пізнавати навколишній світ: природні явища, історичні події, побутові особливі моменти, здобутки місцевого населення та ін. утворення.



Рис.1.1. Вимоги до екскурсійних послуг

Комплекс послуг, що надається туристу під час екскурсії відображає екскурсійний продукт і є специфічним товаром з низкою споживчих властивостей.

Екскурсійні послуги повинні відповідати очікуванням екскурсантів, споживачів, точністю і своєчасністю виконання, комплексністю, етичністю організації екскурсійної діяльності, комфортністю, естетичністю оформлення екскурсійних об'єктів, організації маршруту, та інших вимог щодо обслуговування.

Екскурсія має певне функціональне призначення:

- відпочинок і дозвілля;
- підвищення пізнавального, культурного рівня особистості;
- спілкування.

Варто виділити головні соціально-культурні функції екскурсійної діяльності:

- наукова (поширення наукових знань);
- виховна (формування інтересів і поглядів);
- просвітницька (розширення світогляду);
- інформаційна;
- культурологічна (проведення змістового дозвілля).

принцип науковості

- достовірність фактів, подій, теоретичних положень

принцип ідейності

- об'єктивність змісту фактичного матеріалу

принцип зв'язку теорії з життям

принцип переконливості

Рис.1.2. Загальні принципи екскурсії

Для виконання соціально-культурних функцій необхідно дотримуватися відповідних загальних принципів екскурсії (див. рис.1.2).

Таким чином, екскурсійний продукт має певні ознаки, властивості, і створюється з огляду загальних принципів та виконує важливі соціокультурні функції.

1.2. Класифікація екскурсійної діяльності

Класифікація екскурсій є ключовим питанням в теорії екскурсійної діяльності. Класифікаційна модель екскурсій є динамічною.

Виділяють характерні ознаки екскурсійної діяльності[22]:

- тематична складова;
- змістова складова (текст екскурсії, об'єкти показу, визначений маршрут, тривалість екскурсії);
- склад, категорія учасників;
- місце проведення;
- часова характеристика (тривалість);
- форма проведення та спосіб пересування;
- наявність екскурсовода.

За основними ознаками класифікація екскурсій представлена на рис.1.3.

За змістом вирізняють тематичні та багатопланові (оглядові) екскурсії. Тематичні екскурсії присвячені конкретній темі або події. Це природознавчі, виробничі, екологічні, історичні, мистецькі, літературні та інші.

За складом учасників екскурсії бувають:

- індивідуальні;
- групові;
- для учнівської та студентської молоді;
- для місцевого населення;
- для приїжджих.



Рис. 1.3. Класифікація екскурсій

Екскурсії можуть проводитися:

- в межах міста;
- за містом;
- на міжміських маршрутах (учасники екскурсії отримують інформацію в дорозі).

За способом пересування екскурсантів або туристів екскурсії поділяють на:

- пішохідні;
- використовуються транспортні засоби;
- комбіновані.

Тривалість екскурсії може складати від 1 год. До 1 доби.

Форма проведення екскурсії може бути різною. Екскурсії поділяють на:

- звичайні;
- навчальні (пізнавальні);
- рекламні;
- екскурсії-лекції (онлайн/офлайн);
- екскурсії-прогулянки;
- екскурсії-розважальні заходи, концерти.



Рис. 1.4. Класифікація екскурсій за тематикою

Історичні екскурсії за змістом охоплюють історико-краєзнавчі, археологічні, військово-історичні, історико-біографічні, етнографічні, екскурсії історичним музеєм.

Розширенню трудового досвіду учнівської молоді, вихованню поваги до праці та різноманітності професій сприяють *виробничі екскурсії*. Під час екскурсій учні знайомляться з формами підприємництва та господарювання, технологічними процесами виробництва, охороною праці тощо. Виробничі екскурсії поділяються на історичні, економічні, технологічні, профорієтаційні.

Літературні екскурсії поділяють на:

- історико-літературні,
- літературно-біографічні,
- літературно-художні.

До тематичних *екскурсій релігійної тематики* відносять: паломницькі, наукові, пізнавальні.

Особливу підгрупу складають *природознавчі екскурсії*. Головна мета яких поглиблення природничих знань; ознайомлення з природними об'єктами, унікальними ландшафтами, формування еколого-центричного світогляду учнів. Це еколого-просвітницькі, прогулянки, фото-екскурсії, пікніки на природі. За змістом поділяються на: ботанічні, гідрологічні, зоологічні, геологічні, ландшафтні.

Класифікація екскурсійної діяльності за індивідуальними запитами

Часто туристи обирають нетрадиційні маршрути для подорожі, тому це має бути передбачено туристичним агенством (підприємством). Звичайно, організація колективних, тобто групових виїздів вже по відпрацьованих маршрутах вимагає менше зусиль і набагато простіша, ніж індивідуальні подорожі. Однак, з кожним днем зростає кількість туристів з перевагою індивідуальної програми подорожі. Така ситуація мотивує туристичні підприємства до створення нового туристичного продукту та переорієнтації на потреби споживача.

Індивідуальний запит туриста суттєво впливає на:

- маршрут подорожі (перелік об'єктів, місць для відвідування, їх послідовність);
- час подорожі (тривалість подорожі, дата, зупинки тривалість транзитних стоянок);
- формування програми (інформація про розважальні заходи у місцях майбутньої подорожі);
- додаткові послуги (оренда засобів пересування, туристичне спорядження, вимоги до проживання, харчування та відпочинку).

1.3. Екскурсійний метод як спосіб пізнання навколишнього світу учнівською молоддю

У педагогічній практиці використовується багато різних методів пізнання навколишнього світу:

- індуктивні та дедуктивні методи навчання;
- аналітичні(аналіз), синтетичний (узагальнення) методи;
- методи абстрагування;
- методи аналогії;
- моделювання (дослідження різних явищ і процесів);
- спостереження;
- експеримент.

Представлені методи більшою чи меншою мірою використовуються під час екскурсій. Зазначимо, що у процесі удосконалення методики екскурсійної справи виділяють екскурсійний метод як один з методів пізнання знань, тобто його можуть використовувати в одній з галузей знань та/або одній із наук.

У більш вузькому значенні даний метод охоплює сукупність різноманітних методичних прийомів, що застосовуються на екскурсіях (див. рис.1.4)

Методичні прийоми – це способи донесення інформації під час екскурсії до аудиторії. Основним завданням прийомів є забезпечення ефективності екскурсійного методу щодо повідомлення знань екскурсантам. Важливе значення має правильне використання і поєднання методичних прийомів, що є запорукою професіоналізму екскурсовода.

Слід виділити прийоми показу, прийоми розповіді, особливі методичні прийоми [15, 16, 22].

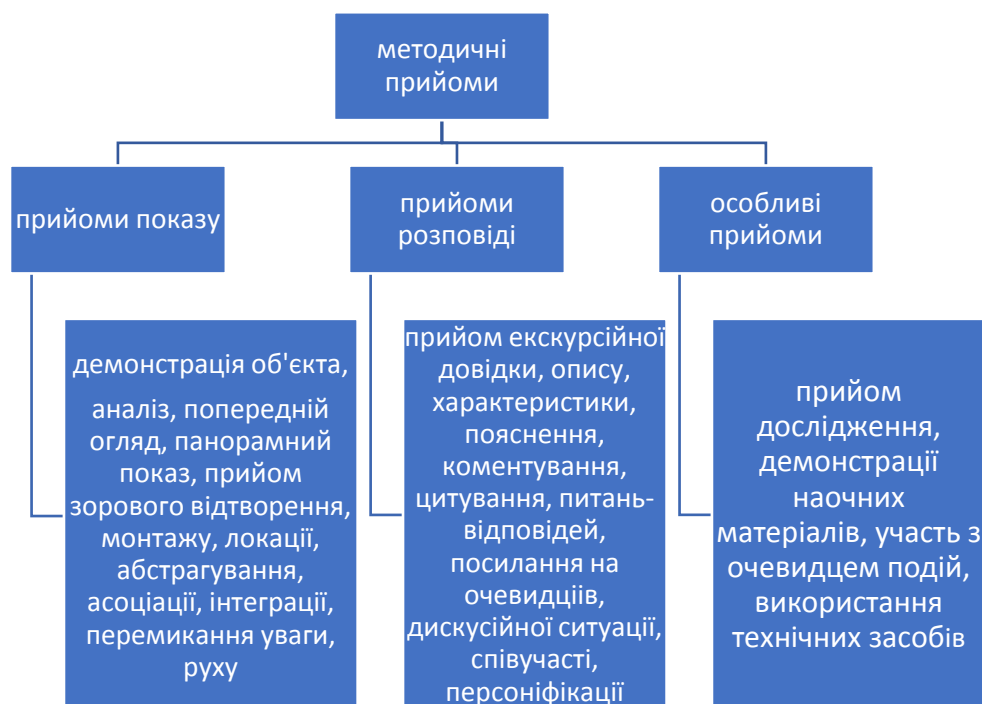


Рис. 1.4. Методичні прийоми екскурсії

З основних методичних прийомів екскурсії є прийоми показу. Власне, сама екскурсія створюється за принципом від показу до розповіді.

Основні умови ефективності прийомів показу на екскурсії передбачають:

- правильно обрати точки для показу;
- правильно обрати час для показу об'єктів;
- відволікання уваги туристів від інших об'єктів;
- руху екскурсантів під час екскурсії;
- професійна майстерність екскурсовода;

- підготовленість учасників екскурсії до споглядання об'єктів.

Методика вимагає дотримуватися послідовності під час показу об'єктів (див. рис.1.5).



Рис. 1.5. Схема послідовності застосування прийому показу під час екскурсії

В екскурсійній справі усна частина екскурсії представлена розповіддю, під час якої доносяться екскурсоводом відомості та пояснення щодо екскурсійних об'єктів екскурсантам. Основні вимоги до розповіді:

- тематичність;
- науковість;
- доступність викладу матеріалу;
- зв'язок з показом;
- стислість;
- лаконічність;
- логічність;
- закінченість суджень.

Під час розповіді використовують різноманітні методичні прийоми, серед них : прийом екскурсійної довідки, прийом опису, характеристики, пояснення, коментування, цитування, літературного монтажу та ін.

Використання екскурсійних методів показу та розповіді з різноманітністю методичних прийомів забезпечують якість екскурсії. Окрім зазначених методів в екскурсіях використовують й інші прийоми, що спонукають до кращого засвоєння інформаційного матеріалу. До особливих методичних прийомів належать:

- запрошення очевидця подій;
- дослідження;
- демонстрація наочності;
- використання технологічних пристроїв.

Як правило, під час екскурсій варто використовувати методичні прийоми комплексно. Правильне поєднання яких сприятиме якісному проведенню екскурсії, активізує учасників до пізнавальної діяльності і кращому засвоєнню інформації.

Таким чином, екскурсійний метод є фундаментом екскурсійного процесу і характеризується комплексністю. Його характеристики:

- спрямованість на вивчення основного з теми екскурсії та вибір найважливішого (істотного) в оглядових об'єктах;
- узгодженість між дослідженням нового матеріалу з власним досвідом та знаннями;
- предметність, фактична доказовість, аргументація теоретичних положень на основі зорових доказів;
- обов'язкове поєднання розповіді з показом (наочністю), перевага надається показу, а розповідь як коментар до наявного екскурсійного об'єкту;
- дотримання оптимальної взаємодії між екскурсоводом, спостережуваними об'єктами та учасниками екскурсії;
- забезпечення рухливості екскурсантів;
- залучення всіх органів чуття екскурсанта в отриманні інформації та первинного аналізу явищ і предметів навколишнього світу;

- уможлиблює поєднання ключових завдань освіти та виховання – формування всебічно і гармонійно розвиненої особистості.

Отже, екскурсійний метод можна вважати активним засобом взаємодії між екскурсоводом й екскурсантами, сприяє їхній комунікації. Практики зазначають, що екскурсії, які побудовані на особливостях і вимогах до екскурсійного методу досягають поставлених цілей.

Розділ II

МЕТОДИЧНІ ОСОБЛИВОСТІ ВИКОРИСТАННЯ ПРИРОДНОГО ТА КУЛЬТУРНОГО ПОТЕНЦІАЛУ РІВНЕНЩИНИ ДЛЯ РОЗВИТКУ УЧНІВСЬКОГО ЕКСКУРСІЙНОГО ТУРИЗМУ

2.1. Аналіз природного та культурного потенціалу Рівненщини для екскурсійної діяльності

Для географічного положення Рівненської області характерною ознакою є рівнинність її території, з нахилом з півдня на північ. Географічне положення позначилося на формуванні напрямку водних артерій, заболочених просторів, що вплинуло на характер розміщення населення та ведення господарської діяльності. Рівненщина охоплює[5,6]:

- частину (схід) Волинського Полісся, Волинської височини, Малого Полісся,
- західний край Центрального Полісся.

Область поділяється на дві частини :

- північна частина (в межах Поліської низовини)
- південна частина (в межах Волинської височини).

Найвищі точки області представлені на рис.2.1. у порядку зростання.

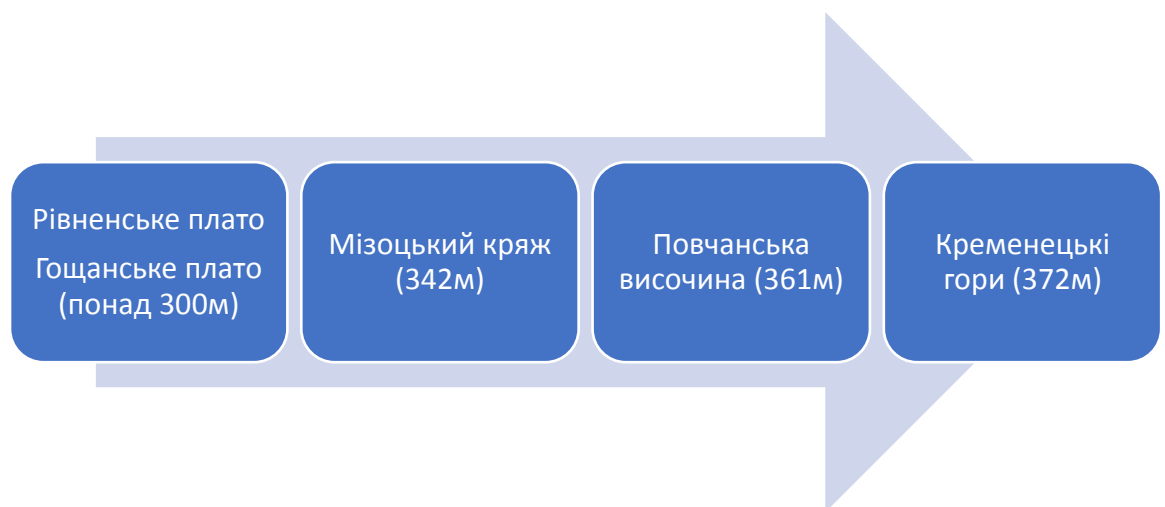


Рис.2.1. Найвищі ділянки (точки) Рівненщини

Річки області: всього 171 річка (довжиною < 10 км) - басейн річки Прип'яті - правої притоки Дніпра [5].

Таблиця 2.1.

Водні ресурси області

Річки (171)	<i>Великі річки:</i> Прип'ять Стир Іква Горинь Случ Ствига Льва
Озера (130)	<i>Найбільші:</i> Нобель Біле Острівське
Водосховища (12)	Хрінницьке (річка Стир) Млинівське (річка Іква)
Водойми (понад 1000)	для рибогосподарських потреб

Рівненщина багата на різноманітність флори, яка нараховує вищих рослин близько 1600 видів. Належить до Східно-Європейська провінція Європейської широколистяно-лісової зони. Більше 30 % площі займають ліси, 10 % - займають луки, 7-8 % - болота.

Флора включає деревні та трав'янисті види:

- західноєвропейські
- східноєвропейські
- бореальні
- неморальні європейські
- степові
- монтанні

Тваринний світ: хребетні – 304 види, у тому числі риби – 84, гніздові та зимуючі птахи – 186 видів, земноводні – 11 видів, плазуни – 7 видів, ссавці – 66 видів.

Північні лісові райони - лось, бурий ведмідь, рись, тетерев, глухар, рябчик, бобр. Лісостепова зона області – велика чисельність лисиць, зайців, гризунів, землерийв, зустрічаються лісові куниці, білки, менше – вовки та дикі кабани.

Екологічна мережа. Мережа природно-заповідного фонду нараховує 310 територій та об'єктів (9 %) в тому числі 27 об'єктів загальнодержавного значення і 283 об'єкти місцевого значення.

Промисловість. Промисловий потенціал області складає:

- 322 великі та середні промислові підприємства;
- понад 1,5 тисячі малих промислових підприємств, серед них три склозаводи, єдина в Україні сірникова фабрика. Якими забезпечується виробництво електроенергії - 19,5 % (атомні електростанції), фанери – 65 % , неткані матеріали – 24,7 % , деревостружкові плити – 21,6 % , цемент – 9,1 % , мінеральні добрива – 9 % .

Туристичні ресурси

На основі наукової методики щодо розподілу туристичних ресурсів використовуючи підхід ранжування (за інтегральним показником) визначено рейтинг районів за такими показниками [31, 36]: (див. Додаток):

- історико-культурні ресурси;
- природні ресурси;
- інфраструктура.

Перші місця у рейтингу посідають Рівненський, Зарічненський, Острозький, Дубенський, Березнівський райони. Середні показники мають Рокитнівський, Володимирецький, Корецький райони. Найнижчі показники – Гощанський, Дубровицький.

Найвищі показники за наявності історико-культурних ресурсів відмічаються для Острозького, Дубенського, Радивилівського, Зарічненського, Рівненського районів.

Зазначимо, Рівненщина багата історико-культурним надбанням, що характеризується своєю виразністю та унікальністю [36] (див.табл.2.2)

Таблиця 2.2.

Історико-культурне надбання Рівненщини

замки	8
пам'ятки монументального мистецтва	84
пам'ятки історії	1761
пам'ятки археології	1088
пам'ятки архітектури	388
культових споруди:	1174
пам'ятки архітектури	248
монастирі	20
чудотворні і благодатні ікони	15
історичні населені місця	13
нематеріальна культурна спадщина	обряд «Водіння куста» «Бортництво»

Таблиця 2.3.

Історичні міста Рівненщини

Назва міста	Рік заснування	Назва міста	Рік заснування
м. Рівне	1283	смт Березне	1584
смт Володимирець	1570	смт Гоща	1152
м. Дубно	1099	м. Дубровиця	1005

сmt Степань	1292	м. Острог	1100
м. Корець	1150 рік	сmt Мізоч	1322
м. Радивилів	1564	сmt Млинів	XVI століття
сmt Клевань	1458		

Зупинимось більш детально на екскурсійно-туристичних акцентах міста Рівного. Нині місто Рівне представлено невеликою кількістю історико-культурних ресурсів, оскільки історична архітектура до наших днів не збереглася. Однак серед потужних засобів залучення учнівської молоді до туризму може бути якісно організована екскурсія. Перспективними об'єктами Рівного для екскурсійної діяльності можуть бути садово-паркові ландшафти, які в містах компенсують нестачу природних комплексів і виступають як важливі рекреаційно-туристичні місця.

Екскурсійно-туристичні акценти:

Парк-пам'ятка садово-паркового мистецтва ім. Т. Шевченка

- Атракція «Рівненські підземелля»;
- Туристичний маршрут «Магнатська родина Любомирських»;
- Ботанічна екскурсія парком;
- Проведення фольклорних та етнічних фестивалів, квестів, розважальних програм за участю учнівської молоді.

Центральна частина міста:

- Музейні гостини;
- Тетралізовані екскурсії прогулянки «Вулицями Рівного», «Старе місто» (персонажі князь Несвицький, Марія Рівненська);
- Атракція «Історичні культурні ландшафти»;
- Атракція кованих скульптур «Левове серце»;
- Екскурсії до краєзнавчого музею, Рівненської обласної бібліотеки.

Природознавчі екскурсії околицями міста, до Рівненського зоопарку.

Виробничі екскурсії підприємствами міста.

Аналіз інфраструктурного забезпечення на Рівненщині вказує на недостатність готелей, хостелів, місць для зупинок, транспорту. Серед районів області найвищий показник у Рівненському, Дубенському, Демидівському, Радивилівському, Здолбунівському районах. Особливо гострою відчутна дана проблема для таких відвідуваних міст як Дубно, Корець, Острог.

За показником «природні ресурси» найвищий рейтинг у Зарічненського, Рівненського, Рокитнівського, Березнівського, Сарненського районів.

Природні комплекси заповідних територій екологічної мережі[5,6]:

- регіони Кременецького горбогір'я та прилеглі території;
- регіони Малого Полісся;
- регіони Волинської височини;
- Річкові екосистеми;
- Надслучанські дислокації;
- регіони Поліської низовини.

Варто вказати на Рівненський природний заповідник, основна мета якого - збереження природних комплексів Полісся, зокрема, унікальних водно-болотних угідь, які мають міжнародне значення, входить до Смарагдової мережі України. Національний природний парк «Дермансько-Острозький», який представляє ботанічні території, карбонатні болота, заболочені вільхові ліси та луки. Нобельський, національний природний парк зі всією різноманітністю ландшафтів, флорою і фауною.

Регіональні ландшафтні парки:

- «Дермансько-Мостівський» (унікальні природні комплекси, історико-культурні пам'ятки);
- «Прип'ять-Стохід» (річки зливаються і це нагадує дельту Дунаю);
- «Надслучанський» (унікальні ландшафти парку).

Березнівський державний дендрологічний парк (представлені екзотичні рослини різних зон);

Рівненський зоологічний парк (186 видів тварин).

Слід зазначити, що заповідні природні комплекси та об'єкти мають наукову, природоохоронну, історико-культурну, оздоровчу, освітню та естетичну цінність. На територіях створені умови для туризму та відпочинку. Природний потенціал області розширює екскурсійні пропозиції для організації учнівського туризму.

2.2. Психолого-педагогічні аспекти в екскурсійній діяльності

В освітньому процесі закладу загальної середньої освіти екскурсії набувають все більшого значення. Активно схвалюються педагогами як ефективний наочний засіб краєзнавчої роботи, вивчення навчального матеріалу з природничих дисциплін, виконання дослідницьких завдань.

Використання екскурсії в освітньому процесі, наявність психолого-педагогічних елементів дає можливість визначити екскурсію як педагогічний процес. Активна взаємодія двох сторін - між вчителем і учнем є фундаментом педагогічного процесу. І від цієї взаємодії залежить його ефективність. Активність вчителя проявляється на зовнішньому й внутрішньому рівнях - розумова діяльність, креативність, аналіз поведінки учнів, реакція на інформацію тощо. У такому випадку, володіння педагогічними технологіями, тобто комплексом знань, умінь й навичок, є необхідним для ефективного застосовувати їх в педагогічній практиці.

В розрізі екскурсійної діяльності важливими елементами педагогічної технології є:

- мовленнєві вміння (грамотність висловлювання, виразність, чіткість, емоційність, інтонація);
- мімічна виразність (жести, доречність усмішки, виразність погляду);
- навички керування власним емоційним станом (привітність, доброзичливість, толерантність, впевненість, вміння приховувати негативні емоції);
- навички педагогічної майстерності.

Під час екскурсії учні осмислюють отриману інформацію через розумові операції, а саме: порівняння, зіставлення, виділення головного, узагальнення, висновки. Цю активність необхідно відстежувати. Вона проявляється через увагу, зауваження, запитання, репліки під час екскурсії. У відповідь екскурсовод використовує паузу, змінює темп, скорочує матеріал чи детальніше зупиняється на цікавих моментах. Екскурсовод має орієнтуватися на групу, її рівень активності, психічний стан.

Компонентами психології груп є:

- інтереси, соціальні потреби, що є основним мотивом до участі в екскурсії;
- емоційний стан, настрій, почуття;
- ціннісні орієнтири, моделювання життєвих планів;
- знання, досвід екскурсантів, що визначає пізнавальні можливості до сприйняття інформації;
- погляди та переконання учасників екскурсії.

Важливу роль у сприйнятті екскурсійного матеріалу займає психологічний настрій групи. Під психологічним настроєм (кліматом) розуміємо відносно позитивний стійкий настрій в соціальній групі. Ознаками якого є:

- оптимізм;
- життєрадісність;
- захоплення.

На нашу думку, основними умовами налагодження сприятливого психологічного настрою мають бути - невимушена комунікаційна активність, уважне ставлення до всіх учасників групи, додержання режимів навантаження, задоволення потреб екскурсантів.

У роботі екскурсовода виокремлюють дві складові: *докомунікативна*, яка включає підготовку до екскурсії, ознайомлення (заочне) зі складом групи – вікова категорія школярів, запити, побажання, підбір матеріалу за темою,

використання методичних прийомів та ін.; *комунікативна* - взаємодія з групою під час екскурсії, встановлення контакту, управління групою, посилення інтересу до теми, спостереження за реакцією екскурсантів. Посилення комунікативної складової досягається за допомогою словесних та наочних методів.

Слід зауважити, що екскурсійна методика ґрунтується на методах навчання: словесні, наочні та практичні. Під час розповіді використовуються словесні методи:

- усний виклад матеріалу;
- бесіда;
- пояснення;
- переказ тексту екскурсії, ін. джерел;
- читання з поясненням.

У процесі показу об'єкта використовуються наочні методи:

- демонстрації об'єктів (в натурі та/або в зображенні);

Практичні методи передбачають самостійну роботу учнів щодо засвоєння матеріалу, опис, характеристика об'єктів, спостереження, написання відгуку тощо. Аналіз літературних джерел дав можливість виділити компоненти діяльності екскурсовода і педагога (див.табл.2.4).

Таблиця 2.4.

Структурні компоненти діяльності екскурсовода [33,35,43]

Компоненти	Критерії
Конструктивний	оформлення згідно вимог екскурсійного матеріалу, змістове наповнення, складання плану екскурсії, схеми використання методів та методичних прийомів
Організаторський	керівництво аудиторією, забезпечення активності екскурсантів, якісне виконання програми

Комунікативний	Налагодження контакту з аудиторією, позитивна атмосфера
Пізнавальний	Передача знань, удосконалення змісту, методики й техніки проведення екскурсій

На етапі створення та проведення екскурсії вчитель чи екскурсовод має володіти знаннями логічних законів, що дозволить успішно вирішити ті чи інші практичні завдання. Екскурсовод має забезпечити доказовість викладу матеріалу на основі зорових аргументів, логічну послідовність викладення навчальної інформації, посилити композиційну складову екскурсії (логіка розвитку теми), логічність у використанні методичних прийомів, підбиття підсумків, формулювання висновків.

Під час проведення екскурсії методисти рекомендують враховувати основні закони логіки:

- закон тотожності (не допускається у розповіді нечіткість, неконкретність, двозначність висловлених думок);
- закон несуперечності (будь-яке твердження не може бути вірним і невірним одночасно);
- закон виключення третього;
- закон достатніх підстав (брати до уваги твердження, істинність якого достатньо обґрунтована).

2.3. Організація екскурсійної діяльності

Етапи підготовки екскурсій:

- вибір тематики екскурсії;
- складання плану екскурсії на обрану тему;
- підготовка екскурсовода до проведення екскурсії.

Тема екскурсії залежить від наявного «банку» екскурсійних послуг, потенційного попиту туристів та конкретного замовлення. Слід зауважити, що

під час екскурсії усі відвідувані об'єкти повинні об'єднуватися в єдине ціле і відповідати обраній тематиці.

Творча група, до якої можуть бути залучені науково-педагогічні працівники, співробітники музеїв, мистецьких галерей, туристично-екскурсійних організацій та ін. розробляють сценарій екскурсії, проводять організаційні та підготовчі роботи.

Розробка сценарію екскурсії розпочинається за підбору матеріалу на відповідну тематику, детальне вивчення матеріалу, обрання об'єктів показу, узагальнення накопичених знань за розділами теми, складання бібліографії літературних джерел, анотація архівних матеріалів, записи розповідей учасників подій, очевидців, фото- та відеоматеріалів тощо.

Наголосимо, на обліку держави знаходиться значна кількість пам'ятників історії, культури, архітектури, археології. У краєзнавчих музеях зберігаються унікальні експонати та колекції.

Вибір об'єктів для екскурсій різноманітний. Це можуть бути:

- природно-рекреаційні об'єкти і заповідні території;
- визначні місця, охоплені історичними подіями;
- архітектурні будівлі, споруди;
- меморіальні пам'ятники;
- об'єкти, пов'язані з видатними людьми, їх життям та творчістю;
- пам'ятники мистецтва;
- археологічні пам'ятки;
- експозиції музеїв, мистецьких галерей, виставок, різноманітні технічні експонати.

Важливо зробити правильний відбір об'єктів, урахувавши пізнавальну цінність, важливість функціонального призначення, безпечність тощо.

Екскурсія не повинна бути перевантажена великою кількістю об'єктів під час екскурсії. Це збільшує її тривалість, зменшує інтерес туристів. Тому

тривалість екскурсії необхідно оптимізувати до 2-3 годин по місту, з оглядом від 15 до 20 екскурсійних об'єктів.

Фахівці вважають за доцільне складати паспорт екскурсійного об'єкту, який відображає назву об'єкта, події, дати, місцезнаходження, джерела інформації, дані про авторів об'єкта, фотографії, відеоматеріали.

Процес підготовки екскурсії включає:

- розроблення екскурсійного маршруту;
- інформаційної довідки (тексту екскурсії);
- методики проведення;
- підготовку демонстраційного матеріалу (фото, відео);
- розрахунок ціни екскурсійної послуги;
- затвердження екскурсії згідно встановленого порядку;
- рекламу екскурсійного маршруту.

Напередодні екскурсивод в обов'язковому порядку має ознайомитися з планом розташування площ, вулиць, з місцями для паркування, місцезнаходженням туристичного об'єкта, оглядового майданчика, розрахувати відстань маршруту, провести хронометраж.

Після пробного тренувального обходу об'єктів затверджується текст екскурсії, варіанти проведення екскурсії. На основі затвердженого контрольного тексту готується індивідуальний текст екскурсиводом.

Таким чином, на основі зазначених процедур складається паспорт екскурсійного маршруту, документи екскурсії розглядають на засіданні методичної комісії. Методична комісія приймає рішення і затверджує екскурсійний маршрут.

Класифікація екскурсій (див. Розділ 1) відображає різноманітність екскурсійних пропозицій зі особливостями та відмінностями. Коротко схарактеризуємо деякі з них.

Екскурсія містом

Історичними центрами суспільного розвитку є міста зі своїм різноманіттям пам'яток, які відображають сучасний розвиток науки, культури, архітектури, господарства тощо.

Тематика, зміст таких екскурсій визначають своєрідність історії міста, його розвитку, архітектурні споруди, комплекси, сучасні рекреаційні та природні об'єкти.

Міські екскурсії поділяють на три види:

- тематичні,
- оглядові однопланові
- оглядові багатопланові.

Оглядова багатопланова міська екскурсія дає нам цілісне уявлення про населений пункт, обласний центр, його індивідуальність, сучасне життя за короткий час (2-3 год.). Вони найбільш привертають інтерес для різних груп екскурсантів. Специфічність екскурсійного показу визначає типовий розподіл (столиця, промислові центри, міста-герої, обласні центри, наявність портів, курортів, заповідників історії).

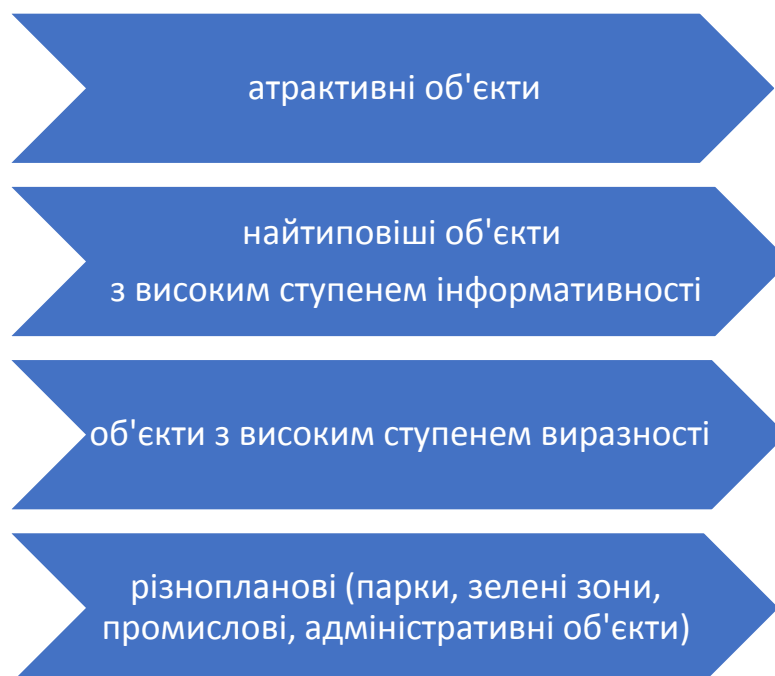


Рис.2.1. Міські об'єкти для огляду

Не виключенням є відвідування музеїв під час міської оглядової екскурсії. Маршрут екскурсії зазвичай складається за тематико-хронологічним принципом.

Історичні екскурсії

Особливості підготовки та проведення історичної екскурсії:

Об'єкти - пам'ятники, пам'ятні знаки, місця а також споруди, які пов'язані з подіями історії, діяльністю відомих історичних постатей, історичні експозиції музеїв, місця, де відбувались археологічні розкопки.

Інформація - документальний матеріал, науковість розповіді.

Маршрут - хронологічний принцип.

Методичний прийом - прийом реконструкції, прийом локалізації.

Актуальність - висвітлення сучасного аспекту.

Військово-історичні екскурсії

Військово-історичні екскурсії є ефективною формою патріотичного виховання підростаючого покоління - гордість за рідну землю, Батьківщину, за наших захисників, які захищають від ворожих нападів агресора, за наших героїв, які поклали своє життя за волю, мир та свободу.

Тематика екскурсій сприяє формуванню моральних якостей особистості - сміливість, мужність, взаємодопомога, готовність захищати свою землю і свій народ.

Об'єкти показу - пам'ятники, меморіальні комплекси, братські могили, некрополі, архітектурні, транспортні, гідротехнічні, військово-інженерні спорудження, місця бойових дій, реліквії.

Інформація - висвітлення військових перемог, військово мистецтво, бойові традиції, правила ведення війни.

Методичні прийоми - зустрічі з учасниками військових подій.

Архітектурно-містобудівні екскурсії

Мета екскурсії - збагачувати духовний світ особистості, розвивати художній смак, виховувати повагу до професії.

Об'єкти - пам'ятки архітектури й містобудування (театри, палаци, храми, суспільні, промислові, житлові будівлі).

Дана тематика входить в маршрути оглядових та ін. екскурсій.

Інформація - творчі здобутки видатних архітекторів, особливості планування, забудова міст, генеральні плани, сучасна архітектура.

Методичні прийоми – прийом руху, реконструкції, використання образотворчих джерел, літературних та речовинних. Креслення, плани, фотокартки, малюнки, макети, ескізи, проекти тощо.

Під час показу об'єктів звертається увага на якості пам'яток архітектури: функціональність, конструктивність, естетичність, зв'язок архітектурного ансамблю з культурним ландшафтом. Підсилює враження зелені зони, природні куточки.

Літературні екскурсії

Серед літературних екскурсій виділяють літературно-біографічні та історико-літературні.

Об'єкти показу – музеї, об'єкти, пов'язані із життєдіяльністю, творчістю відомих письменників; описом вулиці, будинку, міста загалом у літературних творах, пам'ятники письменникам.

Інформаційний матеріал – загальний (стосується теми), локальний (творчість письменника).

Методичні прийоми – прийом реконструкції, використання фотоматеріалів, літературних творів, цитування художніх творів. Місцем проведення можуть бути краєзнавчі музеї, бібліотеки, театри, студії тощо.

Мистецтвознавчі екскурсії

Класифікація за видами мистецтва:

- театрально-музичні;
- тематичні:
- кіно;
- образотворче і декоративно-прикладне мистецтво;
- творчість діяча мистецтва, театру, філармонії тощо.

Об'єкти показу: здобутки живопису, декоративно-прикладного мистецтва, скульптури, музеї, майстерні, будинки, інші споруди.

Методичні прийоми – описовий метод, правила (культура) показу пам'ятки, спеціальна термінологія.

Природознавчі екскурсії

Екскурсії в природу мають за мету поглиблення природничих знань учнів, виховання поваги до природи, прищеплення любові до свого рідного краю, розвиток естетичного смаку, захоплення красою природи, її охорона.

Об'єкти: об'єкти природно-заповідного фонду, парки, гаї, ліси, ріки, ставки, озера, водоспади, гірські масиви, скелі, цікаві природні явища, краєзнавчі музеї, ферми, звірогосподарства.

Їх поділяють на міські та позаміські. Перевага надається позаміським екскурсіям, як правило, територіями природно-заповідного фонду:

- заповідники,
- національні природні парки,
- зоопарки,
- ботанічні сади,
- регіональні ландшафтні парки,
- пам'ятки природи,
- дендропарки,
- парки-пам'ятки садово-паркового мистецтва.

За спрямованістю тематичні природознавчі екскурсії бувають:

- ботанічні

- зоологічні, зоогеографічні
- ландшафтознавчі
- гідрологічні
- геологічні
- присвячені пам'яткам природи
- екскурсії до природничих музеїв
- екскурсії на ферми, звірогосподарства.

Оглядові екскурсії включають різні природні об'єкти. Під час екскурсії звертається увага на географічне положення території, природні умови, рельєф, ґрунти, корисні копалини, клімат, рослинний, тваринний світ. Таким чином, оглядова екскурсія поєднує декілька підтем, через висвітлення логічно побудованого взаємозв'язку біотичних та абіотичних компонентів природи. При цьому варто зупинитися на заходах з охорони атмосфери, водних об'єктів, земельних ресурсів, біорізноманітності, раціонального використання природних ресурсів.

Методичні прийоми – рух екскурсантів, безпосередній контакт з природними об'єктами, зорова реконструкція, бесіда, характеристика, опис, пояснення, відпочинок.

Інформаційні матеріали – використовується природничо-науковий аналіз об'єктів природи, показ в натурі, образотворчі та ін. засоби.

Виробничі екскурсії

Метою виробничих екскурсії є розкриття особливостей технологічних процесів виробництва продукції підприємством, застосування інновацій, проведення профорієнтації серед учнівської молоді, знайомство з професіями. Екскурсія на підприємство спрямована на задоволення *інтересів екскурсантів*:

- пізнання нового, невідомого, досягнення взаємозв'язку між теорією і практикою;

- поглиблення знань, формування уявлень про виробничі технології, підприємство, галузь виробництва;
- знайомство з професією, її специфікою, обов'язками, професійними умовами та вимогами.

Підприємство переслідує наступні *цілі*:

- реклама, популяризація власної продукції, свого бренду;
- стимулювання продажу, підвищення якості продукції відповідно до потреб споживача;
- співпраця з освітніми закладами, профорієнтаційна робота, підготовка фахівців, залучення молодих фахівців, стажування, підвищення кваліфікації тощо.

Важливе місце у виробничих екскурсіях посідає техніка безпеки на підприємстві, під час спостереження за циклами виробництва, правила поведінки у лабораторіях та ін. виробничих приміщеннях, а також організація спостереження, доступність огляду виробничих процесів, технічних засобів.

Екскурсії до музеїв під відкритим небом (скансенів)

Принципи класифікації скансенів:

- урахування способу створення: пам'ятники культури, що зберігаються на своєму місці існування, пам'ятники перевезені, їх поєднання;
- урахування географічних, етнічних та/або адміністративних ознак: регіональні, локальні, національні;
- тематичність: загально-тематичні, спеціалізовані;
- спрямування (за профілем): - етнографічні, історичні, екологічні, археологічні та ін. [25].

В Україні нараховується 14 скансенів. Музей під відкритим небом є і на Рівненщині. Так, у м. Сарни знаходиться філія Рівненського краєзнавчого музею історико-етнографічний музей (з 1974 р.), на майданчику якого представлена архітектура Волинського Полісся. [25]. Слід зазначити, що

Рівненський краєзнавчий музей розміщує експозиції військової техніки, транспорту в природному середовищі, влаштовують музейні гостини, де можна ознайомитися з роботою коваля, гончара, майстернею художньої вишивки, проводять майстер-класи тощо.

Така форма представлення культурних пам'яток має широкі можливості для неформального спілкування через організації ярмарок, концертів, змагань, обрядів, що складає популярність скансенів.

РОЗДІЛ ІІІ

ЗАХОДИ ЕФЕКТИВНОГО ВИКОРИСТАННЯ ПРИРОДНОГО І КУЛЬТУРНОГО ПОТЕНЦІАЛУ ДЛЯ УЧНІВСЬКОГО ЕКСКУРСІЙНОГО ТУРИЗМУ

3.1. Сучасний стан та перспективи учнівського екскурсійного туризму

Учнівський екскурсійний туризм є невід'ємною частиною шкільної та позашкільної освіти. Організаційна туристична діяльність успішно може вирішувати важливі завдання що стосується виховання учнівської молоді, формування стійких моральних якостей громадянина, залучення дітей у вільний від навчання час до спортивно-туристської, краєзнавчої роботи. Тому необхідно більше приділяти уваги даному компоненту освіти.

Нагадаємо, за цілями учнівський туризм поділяють на:

- освітній,
- культурно-пізнавальний,
- спортивний,
- оздоровчий,
- подієвий.

Культурно-пізнавальний та освітній туризм пов'язаний, насамперед, з відвідуванням історико-культурних, природних об'єктів, різноманітних заходів, які спрямовані на задоволення потреб у навчанні, фізичного та духовного розвитку учнів. Участь у спортивних заходах мотивує до занять спортом, фізкультури, бережливе ставлення до власного здоров'я. На факторах оздоровлення та відпочинку заснований і оздоровчий туризм. Найчастіше це поїздки в рекреаційні зони, дитячі санаторії.

Зазначимо, що в умовах збільшення поінформованості туристів щодо екскурсійних послуг стає актуальним питання конкуренції між туристичними підприємствами, які спеціалізуються на екскурсійному туризмі. Екскурсійна діяльність залишається досі складною сферою туристичної галузі нашої

країни. Проте із зростанням обсягу надання екскурсійних послуг цей напрям набуває наукового і практичного розвитку. Причинами такого зрушення є:

- необхідність підвищення освітнього та культурного рівня населення країни, зокрема учнівської молоді;

- розширення цілей туристичної галузі. Окрім рекреаційних цілей туристи (школярі) обирають пізнавальні, освітні, розважальні, духовні, спортивні та ін. заходи для розвитку особистості;

- включення в програму турів, в тому числі за типом «All inclusive», екскурсійних програм;

- принципи формування турпродукту та тлумачення поняття «туристичний продукт» як надання комплексу туристичних послуг туристові під час подорожі, в тому числі і організація екскурсій;

- зростання пропозицій екскурсійних програм. Варто розуміти турів, присвяченим відвідуванню та ознайомленню учасників з визначними пам'ятками певного міста, області, регіону. [29].

Отже, зазначені особливості сприяють розвитку екскурсійного туризму як окремого виду. Не зважаючи на наявний історико-культурний, природний потенціал та привабливість Рівненщини варто виділити ключові проблеми у розвитку екскурсійної діяльності:

- регулювання надання екскурсійних послуг, що регламентується законодавчою базою, вимагає вдосконалення;

- система підготовки фахівців - екскурсоводів;

- якість надавання екскурсійних послуг, здійснення контролю за туристичних послуг [3].

Аналіз представлених проблем дає розуміння того, що екскурсійна діяльність повинна бути ефективною. Підвищення ефективності можливе за: вдосконалення нормативної бази, визначення понять «гід», «екскурсовод» та ін; розроблення методичних рекомендацій щодо здійснення екскурсійної діяльності; розроблення механізму ліцензування екскурсійної діяльності та

сертифікації; підвищення кваліфікації екскурсоводів через стажування, закінчення курсів тощо; налагоджена робота щодо вирішення питань екскурсійної роботи на різних рівнях. В рамках нашого дослідження між закладами освіти і турагенціями, підприємствами, установами, управлінням освіти області; робота кваліфікаційних комісій на регіональному рівні в галузі туризму.

На нашу думку, зазначена система заходів щодо вдосконалення й здійснення екскурсійного туризму допоможуть покращити сучасний стан екскурсійної діяльності в регіоні, залучення до неї юних туристів і, відповідно, підвищити туристичну привабливість території.

Зазначимо, що характерною складовою інфраструктури дитячого туризму є заклади оздоровлення та відпочинку. Сьогодні відмічається нестача таких закладів, це пов'язано із фінансуванням даного напрямку туризму, несприятливими економічними умовами, занепадом та незадовільним станом існуючої системи закладів для оздоровлення. За статистичними даними можна простежити кількість звернень до туристичних агенцій щодо придбання путівок в дитячі табори відпочинку. Спостерігається високий попит щодо внутрішнього дитячого туризму, високі показники відмічаються і в період пандемії коронавірусу, однак задоволення даних потреб часткове, що пояснюється незадовільним станом інфраструктури. Найбільш популярними є оздоровчі комплекси [9,32]:

- «Агатівка» (Гощанський район, с. Симонів),
- «Веселка» (Радивилівський район, С. Опарипси),
- «Електронік-Рівне» (Рівненський р-н., с.Кустин),
- «Горинь» (Сарненський р-н, смт. Степань),
- «Відродження» (Рівненський район, с. Олександрія),
- «Чотири сезони» (с. Жобрин, санаторій «Червона калина»);
- «Берізка» (Дубенський район, с. Молодаво).

Літні табори та локації у місті Рівне за тематикою[8]:

- англомовні;
- IT-технології;
- Stem-школа;
- спортивні, футбольні канікули у таборі «Арсенал».

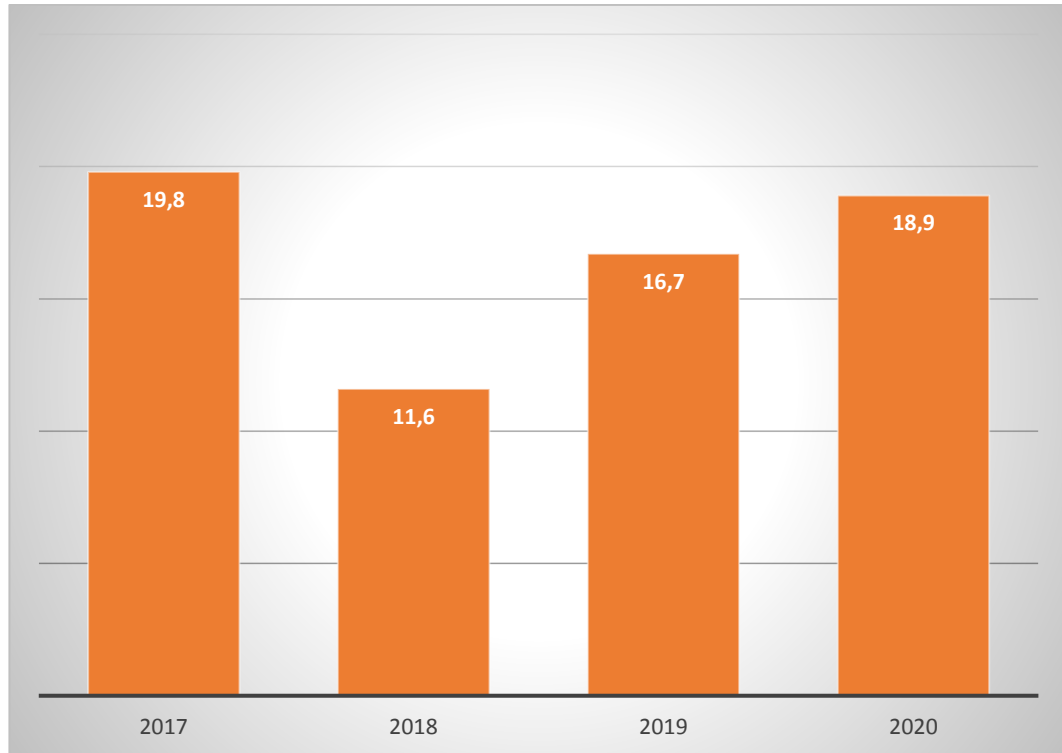


Рис. 3.1. Охоплення дітей шкільного віку внутрішнім туризмом [27]

Як бачимо з діаграми частка дітей серед внутрішніх туристів області дещо зросла в порівнянні з попередніми роками. Це говорить про позитивну динаміку. Важливим чинником, який впливає на учнівський туризм є необхідність організації дозвілля, відпочинку і оздоровлення якомога найближче до місця проживання. Особливо це стосується учнів, які здійснюють свою першу подорож. Цього року така потреба виникла для тимчасово переміщених осіб з регіонів бойових дій. Адже Рівненщина прийняла близько 53 тисячі внутрішньо переміщених осіб, більше 20% - діти віком до 18 років.

Створення пропозиції на ринку учнівського екскурсійного туризму організатори програм (туристичні компанії, підприємства, установи, заклади

освіти) беруть на себе відповідальність за організацію поїздки, харчування, проживання, спорядження, відпочинку і дозвілля, контроль за дотриманням техніки безпеки.

Туристичні підприємства для створення екскурсійної пропозиції рекламують послуги комплексів, таборів оздоровлення та відпочинку, популяризують дозвілля дітей у природному середовищі, ведуть пошук потенційних екскурсантів, організують трансфер, враховуючи у своїй діяльності законодавство України щодо охорони та збереження здоров'я дітей та ін. [13,29].

Звісно, організація відпочинку туристичними фірмами є найбільш зручним способом для всіх зацікавлених сторін. Останнім часом спостерігається тенденція до зниження ролі туристичних фірм в організації дитячого туризму. На зміну посилюється активність освітніх закладів, вчителів, які організують різноманітні поїздки, екскурсії, залучення учнів до флешмобів, акцій, виставок, фестивалів та ін. заходів. Безумовно враховуючи інтереси учнів та підтримку батьків.

Сьогодні, значні туристичні можливості мають великі міста України, обласні центри. Не винятком є і менші міста. Як вже зазначалося в попередньому розділі 13 міст Рівненської області поповнюють список історичних міст України [31].

Для багатьох міст туризм є значною підтримкою формування місцевого бюджету. Наші євроінтеграційні бажання мотивують національний туристичний ринок активізуватися. У даному випадку важливість є кожного сегменту, одним з яких – це учнівська та студентська молодь.

В рамках виконання індивідуальних творчих завдань педагогічної практики, яка проходила на базі ЗОШ №11 м. Рівного, ми вирішили з'ясувати обізнаність учнів щодо регіонального міського туризму та їх активність. На основі розробленої анкети нами проведено опитування серед учнів 8-9 класів.

На перше питання «Чи любите ви подорожувати? Якщо так, то як часто?» 36% учнів відповіли, що подорожують раз на півроку. Значний відсоток учнів (20%) відповіли, що майже не подорожують. Лише 7% учнів дуже люблять подорожувати і це роблять часто.

Друге питання анкети було спрямоване на визначення інтересу учнів до міського туризму – подорожування містами. Такий вид туризму виявився цікавим для відвідування 27% респондентів (відвідування декілька разів на рік). Містами не подорожують 15% опитаних. Для учнів, які люблять подорожувати, міста є основним об'єктом для відвідувань. Третє питання анкети «Який часовий діапазон подорожі містами для вас найбільш оптимальний?» дало змогу виявити, що подорож містом - це дводенна прогулянка для 38% опитаних. 21% учнів вважає, що оптимальною для такої подорожі є одnodенна прогулянка. Третина учнів вважають, що подорож має бути тривалим дійством, і готові витратити більше часу та грошей. Для 9% респондентів подорож містом сприймається як транзит. На четверте питання «Основна мета відвідин міста?» поширеною була відповідь – гостювання у родичів, друзів (48%). 25% подорожують в туристичних цілях, з метою лікування - 11%.

На питання «З ким ви подорожуєте?» більше 70 % відповіли, що подорожують з батьками, з родичами і друзями – 10%. На подорожі з колективом припадає 18%.

На питання «З яких джерел ви отримуєте інформацію про майбутню подорож?» діти відповіли наступним чином: 30 % - від батьків, вчителів, 25% - з інтернет-ресурсів, 21% - з соціальних мереж. До 10% припадає на друковані джерела, книжки, газети, телебачення – 11%. Щодо організаційних питань, найчастіше організацією займаються батьки, родина - більше 55%, освітні заклади – близько 30%.

Як бачимо, роль освітніх закладів все ж таки відчутна. Це говорить про те, що школа проводить різноманітні поїздки, організовує екскурсії, походи.

Серед міст, які учні відвідували згадувалися великі міста. Найбільш відвідуваними є Львів, Київ, Луцьк, Тернопіль, Івано-Франківськ, Вінниця, Чернігів, Миколаїв, Херсон, Одеса, Ужгород. Серед міст Рівненської області – Рівне, Дубно, Острог, Корець, Млинів.

Найбільш привабливим у відвідуванні міст серед відповідей була атракції, історико-культурні пам'ятки, архітектура (44%), природні об'єкти, рекреація - (41%), гостини, місцева кухня - (14%).

Серед відповідей на питання «Які об'єкти найбільше сподобалися подорожуючи містами Рівненщини» домінуючими були наступні об'єкти: краєзнавчі музеї, церкви, парки, озера, річки, ліси.

«Які міста Ви хотіли б відвідати в подальшому (напишіть ТОП-5 міст)?». Найбільш привабливими для майбутніх відвідувань залишаються великі міста України, до другої групи належать менші за чисельністю, серед них: Прип'ять, Умань, Канів, Трускавець, Східниця, Шацьк, Хуст, Рівненської області - Острог, Дубно, Березне, Млинів, Клевань.

Результати опитування можуть бути корисними для адміністрації шкіл в рамках подальшої стратегії навчальної та виховної роботи закладів. Результати є також актуальними для туристичних фірм щодо залучення категорії учнівської молоді до різноманітних турів подорожуючи Україною та Рівненщиною.

Наступним етапом нашого дослідження було запропоновано учням оцінити культурне середовище міст Рівне, Острог та Дубно за відповідною шкалою від 1 до 10 (див. рис.3.2.).

З діаграми видно, що культурний простір міст більша частина респондентів оцінила на 7 балів, що вище середнього. Це підтверджує зацікавленість учнів до історичного та культурного надбання, гордість за своє місто, а також цікаву екскурсійну пропозицію історичним культурним середовищем міста.

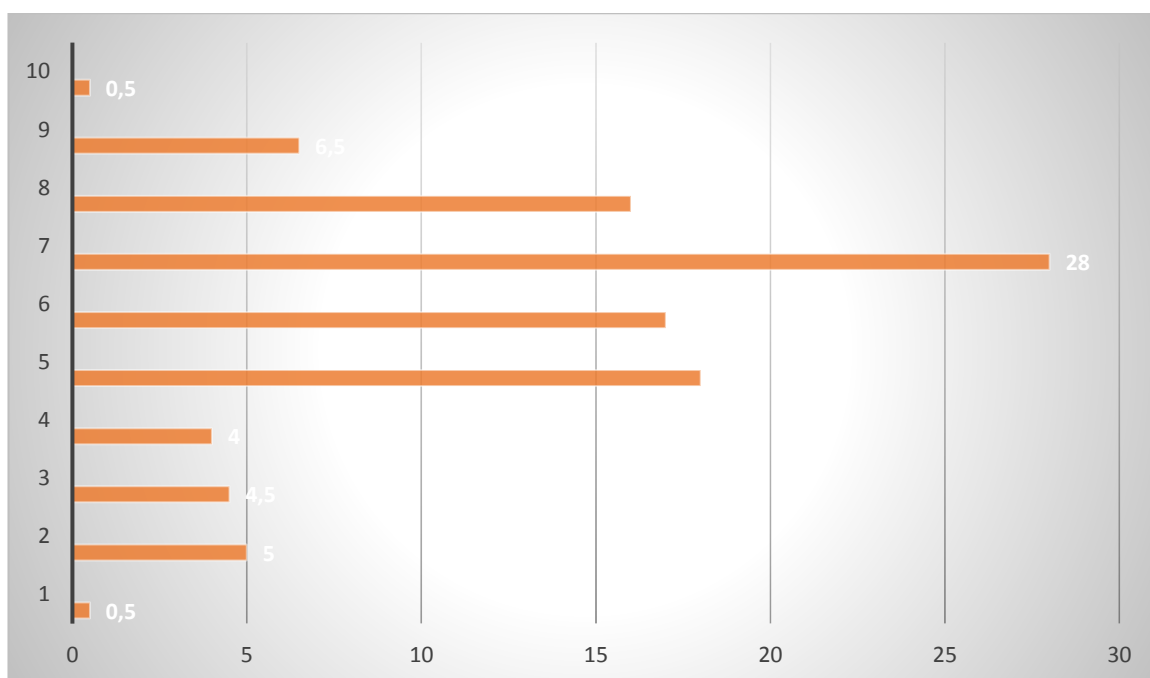


Рис.3.2. Оцінка культурного простору міста

Таблиця 3.2.

Статистика поїздок школярів м. Рівного (2018-2020 н.р.)

Вікова категорія дітей	Поїздки (%)
Молодший шкільний вік (7 - 11 років)	17,4
Середній шкільний вік (11 - 15 років)	61,1
Старший шкільний вік (15 - 18 років)	21,5
Збірні групи	9

В цілому, за 2020 навчальний рік у Рівненських школах було організовано понад 400 учнівських туристичних поїздок та екскурсій, в яких було задіяно 60 % дітей, що навчаються у школах.

Серед вікових категорій найбільш активними є учні 5-9 класів. Менш активні учні старшої школи, це пов'язано із додатковими заняттями та підготовкою до зовнішнього незалежного оцінювання.

Проведений аналіз дає можливість виявити активність учнів до екскурсійної діяльності, зацікавленість туристичними маршрутами, які необхідно розвивати та удосконалювати.

3.2 Заходи щодо стимулювання розвитку учнівського екскурсійного туризму

Аналіз переваг та викликів екскурсійного потенціалу

Можливості використання культурного та природного потенціалу для екскурсійної діяльності учнівської молоді [36]:

- належне транспортне сполучення;
- значний природний потенціал (залісненість, заповідні території) (див. Розділ1.);
- історико-культурний потенціал (ідентичність культури, цінність для світової спадщини);
- унікальні елементи культури, характерні для Поліського краю (поліський спів, страви, ремесла, обряди);
- сакральна спадщина (дерев'яна архітектура, монастирі, ікони).
- родовища бурштину, поклади базальту;
- туристичних атракції, відомі всій Україні та закордоном;
- різноманітність подієвих заходів (мистецькі проєкти, акції, фестивалі, активний туризм, велотуризм);
- діджиталізація екскурсійних об'єктів;
- маркування туристичних маршрутів;
- створення екологічних стежок заповідними територіями,
- створення скансенів.

На сьогодні зазначені можливості підтримуються за рахунок розвитку інноваційних методів розширення маркетингового впливу, посилення інтересу до об'єктів екологічного туризму, вимога якісної креативної екскурсійної пропозиції, розширення зобов'язань об'єднаних територіальних громад щодо управління туристичними об'єктами.

На жаль присутні негативні явища, які гальмують розвиток екскурсійного туризму:

- північні райони області асоціюються з катастрофою на ЧАЕС і мають негативний імідж;
- недостатньо розвинена туристична інфраструктура;
- дещо низька якість регіональних туристичних послуг, недостатній асортимент;
- незацікавленість туристичних операторів у розширенні локального туристичного продукту;
- незадовільний стан туристичних об'єктів;
- незадовільний стан дорожнього покриття за напрямками туристичних маршрутів;
- необхідність модернізації музейної мережі регіону;
- неефективне просування пропозиції з використанням медіа засобів;
- відсутність придорожньої туристичної інфраструктури;
- необлаштованість маршрутів для активного туризму.

Рівненська область представляє унікальні туристичні можливості, має безліч екскурсійних об'єктів, які спроможні привернути зацікавлення учнів. Найважливішим чинником для розвитку учнівського екскурсійного туризму, як вже зазначалося, є природно-рекреаційний та культурний потенціал. Це краєзнавчі музеї, музеї-заповідники, просвітницькі центри, меморіальні комплекси, заповідні території, пам'ятки природи та історії, заклади культурного, спортивного, оздоровчого спрямування, а також підприємства промисловості, агропромислового комплексу, енергетики, транспорту та зв'язку, торгівлі тощо [19].

Головною метою реалізації заходів є створення привабливих умов для освіти і виховання учнів, враховуючи національні традиції за допомогою навчальних, тематичних екскурсій, туристичних походів та прогулянок, етнографічних, краєзнавчих експедицій, залучити молодь до досліджень і

вивчення культурної, історичної спадщини України, рідного краю, їхнього природного різноманіття.

Для реалізації програми необхідно:

- нарощування системи освітніх заходів щодо професійної підготовки, підвищення кваліфікації, стажування педагогічних працівників в системі розвитку шкільного екскурсійного туризму;

- заходи стимулювання педагогів до краєзнавчої діяльності;

- залучення співробітників бібліотек, музеїв, науковців, краєзнавців, фахівців- практиків до туристсько-краєзнавчої роботи зі школярами.

Окрім цього, необхідно розвивати соціальне партнерство з:

- культурними установами, молодіжної політики та спорту;

- підприємствами промисловості, в тому числі агропромислового комплексу;

- краєзнавчими, туристичними центрами;

- молодіжними та юнацькими громадськими організаціями туристично-спортивного, просвітницького спрямування, благодійними фондами.

Програма заходів розвитку екскурсійного туризму для учнівської молоді

Основні заходи:

1. Проведення навчально-методичних семінарів, тренінгів для педагогічного складу закладів загальної середньої освіти та позашкільних закладів освіти за програмою «Інструктор з учнівського екскурсійного туризму».

2. Залучення до співпраці місцеві відділи освіти, наукових співробітників бібліотек, краєзнавчих музеїв, Рівненського природного заповідника, національних парків, відділ охорони природи, викладачів ЗВО, ОТГ.

3. Створення товариства юних туристів-краєзнавців в закладах загальної середньої освіти, нарощування волонтерського туристського руху. Розширення структури дитячих громадських організацій та об'єднань.

4. Виділення коштів з місцевих бюджетів на організацію екскурсій, поїздок для малозабезпечених дітей, дітей-сиріт та ін. категорій.

5. Розроблення навчально-тематичних екскурсій, нових маршрутів урбаністичними та природними ландшафтами для учнів основної школи історичними містами, околицями міст, селищами та природними територіями області (див. Додаток).

6. Залучення учнів основної школи до комплексних екскурсій (навчально-тематичних) згідно шкільних програм, використовуючи інтеграційний та міждисциплінарний принцип навчання (виробничі екскурсії, екскурсії екологічними стежками, акції, походи, вікенди, спостереження за різноманітними явищами, процесами тощо).

7. Зміцнення матеріально-технічного забезпечення, придбання спеціального спортивно-туристського спорядження, технічних засобів, розробка навчально-методичного забезпечення, облік документації тощо.

8. Створення спортивних майданчиків для занять з спортивного орієнтування в районах та містах області.

Очікувані результати:

- підвищення професійної підготовки педагогів з туристсько-краєзнавчого напрямку;
- розширення можливостей для кожного учня пізнати унікальні природні ландшафти, біорізноманітність, культурні надбання краю;
- популяризація туристсько-краєзнавчої діяльності учнів;
- залучення учнів до здорового способу життєдіяльності, покращення фізичного стану учнів, запобігання в підлітковому середовищі негативним явищам;
- забезпечення соціальних потреб дітей, батьків та суспільства в цілому;

- забезпечення відповідності змістової складової освіти та якості освітнього процесу закладів загальної середньої освіти;

- збільшення відсотка школярів, задіяних у масових туристичних та краєзнавчих заходах - туристські зльоти, екскурсії, походи, краєзнавчі конкурси та ін.

Таким чином, впровадження інноваційних проектів у сферу освіти, відпочинку та оздоровлення, зайнятості учнів, приваблення їх до туристично-краєзнавчої діяльності, суспільно-корисної роботи, що спрямовує на соціалізацію особистості. Заходи повинні мати комплексний характер і реалізовуватися спільними зусиллями на основі партнерських відносин між органами місцевої влади, освітніми закладами, культурними та науковими установами, бізнесом, громадською активністю, батьківською спільнотою та ін. зацікавленими сторонами. В контексті нашого дослідження ключову роль відіграють заклади освіти, які не лише здатні створити ефективні комфортні умови задля гармонійного розвитку дітей , а й внести свій вклад у розвиток екскурсійного туризму регіону.

ВИСНОВКИ

На сьогодні особливої актуальності набуває екскурсійна діяльність у зв'язку із зростанням пропозицій екскурсійних послуг організованого туризму. Основними причинами є потреба у зростанні культурного рівня населення, розширення цілей туристичної діяльності, формування образу туристського регіону, його бренду, іміджу, задоволення інтересів молоді. Окрім того, розвиток екскурсійної діяльності є пріоритетом у туристичній галузі, що зазначено у «Комплексній програмі розвитку туризму в Україні».

В світлі надання екскурсійних послуг як туристичного продукту важливими питаннями є теоретична розробка екскурсознавства як науки, законодавчі аспекти щодо регулювання екскурсійних послуг, підвищення якості надання таких послуг, кадрова підготовка, туристична привабливість регіону тощо.

У першому розділі кваліфікаційної роботи висвітлено теоретичні засади екскурсійної діяльності, розглянуто сутність поняття «екскурсії», їх класифікація, особливості екскурсійної діяльності. Теоретичні розробки щодо екскурсійної діяльності представлені роботами українських науковців І. Чагайди, О. Каролоп, С. Грибанової, Т. Дьорової та ін., деякі законодавчі питання висвітлені Т. Козловою [18, 42, 43]. Концепцію краєзнавчої роботи в закладах освіти представлено В. Обозним [28]. Учніський екскурсійний туризм з погляду соціально-економічної географії вивчав О. В. Колотуха [21] та ін.

В контексті нашого дослідження учнівський екскурсійний туризм ми розглядаємо як один із ключових напрямів відпочинку та позакласної краєзнавчої роботи в закладі загальної середньої освіти. для задоволення освітніх, виховних, соціальних, фізичних та ін. потреб учнів. Основною формою учнівського туризму є проведення екскурсій.

Екскурсії розглядають як продукт зі споживчими властивостями, як форму роботи виховання, навчання, спілкування, як обов'язковий компонент

екскурсійного туризму. Екскурсія ґрунтується на принципах науковості, зв'язку з життям, ідейності та переконливості.

Основними ознаками класифікації екскурсій є склад учасників, тематика, місце проведення, тривалість, форма проведення. Важливою характеристикою екскурсійної діяльності є тематична та змістова складова. За тематикою виділяють природничі, виробничі, літературні, мистецтвознавчі, історичні та ін. екскурсії. Визначено, що основними методичними прийомами екскурсій є прийоми розповіді та показу. Водночас необхідно враховувати професійні якості екскурсоводів, врахування вікових особливостей учнів, їх інтересів та запитів.

У другому розділі проведено аналіз природного і культурного потенціалу області, обґрунтовано можливості його використання для екскурсійного туризму. Зосереджено увагу на методиці проведення екскурсій різного спрямування, визначено особливості організації, підготовки та проведення, вимоги до екскурсійної діяльності. В рамках нашого дослідження важливе значення має ефективність організації екскурсійної діяльності педагогами, їх готовність до такої роботи, залучення учнів, враховуючи їхні інтереси, створення комфортного середовища, використання різних форм, методів та методичних прийомів під час екскурсій. Уроки історії, географії, правознавства, краєзнавча робота, позиція класного керівника активізують пізнавальний інтерес до вивчення суспільних явищ і процесів, їх оцінювання.

Третій розділ присвячений перспективам учнівського екскурсійного туризму, запропоновані заходи щодо його розвитку. Проаналізовано переваги та виклики щодо можливостей використання потенціалу області для екскурсійної діяльності учнів. Серед переваг - значний природний потенціал, ідентичність культури, унікальні елементи культурного здобутку Поліського краю, сакральна спадщина, родовища та поклади природних ресурсів, рекреаційні об'єкти тощо.

На основі анкетувань визначено рівень зацікавленості та активності учнів в екскурсійній туристичній діяльності. З'ясовано, що учні основної школи проявляють найбільшу активність в екскурсійній діяльності. Їх захоплюють різноманітні екскурсійні пропозиції. Найпопулярнішими напрямки маршрутів серед школярів є подорожі до Рівненського зоопарку, парку ім. Т.Шевченка та інші локації міста та його околиці. Особливим видом екскурсій є відвідування краєзнавчого музею, музею бурштину, майстерні ковальства. Приваблюють туристичні маршрути Остріг – Межиріч – Пересопниця, Костопіль – Березне – Базальтове, Дубно, Берестечко, екологічні стежки національними природними парками, екскурсії на підприємства промисловості та агросектору. За відстанню екскурсійні маршрути порівняно близькі, недорогі та цікаві учням.

Здійснивши аналіз програми розвитку туризму, звітних матеріалів, роботу закладів освіти можна виділити основні підходи задля розвитку екскурсійного туризму учнів: впровадження інформаційних, комунікаційних технологій, діджиталізація туристичних об'єктів, розробка нових екскурсійних проєктів, туристичних атракції, різноманітність подієвих заходів, маркування туристичних маршрутів, розробка екологічних стежок, розвиток трендів нашого регіону.

Список використаних джерел

1. Відділ культури, молоді та спорту Рівненської рай адміністрації [Електронний ресурс] : Режим доступу : http://cultura.rv.ua/?page_id=578
2. Бабарицька В. К., Короткова А.Я., Малиновська О.Ю. Екскурсознавство і музеєзнавство: навч. посіб. 2-ге вид., перероб. і доп. К.: Альтерпрес РА, 2012. - 444 с.
3. Галасюк С.С., Нездоймінов С.Г. Організація туристичних подорожей та екскурсійної діяльності: навч. посіб. К.: Центр учбової літератури, 2013. 178 с.
4. Гудченко З. С. Музеї народної архітектури України. – К.: Будівельник, 1981. – 120 с.
5. Доповідь про стан навколишнього природного середовища в Рівненській області у 2020 році /Департамент екології та природних ресурсів Рівненської облдержадміністрації. Рівне ,2021. 236с.
6. Департамент екології та природних ресурсів Рівненської облдержадміністрації [Електронний ресурс] / Офіційний сайт. – Режим доступу: <http://www.ecorivne.gov.ua>
7. Дашевська І. М. Інтерактивні методи навчання та їх застосування в екскурсійній діяльності / І. М. Дашевська, О. І. Томкович // Вісник Луганського національного університету ім. Тараса Шевченка. – Луганськ, 2012. – № 4 (239). – Ч. 2. – С. 129–134.
8. Дитячі літні табори на Рівненщині [Електронний ресурс] / Офіційний сайт. – Режим доступу: <https://mini-rivne.com/dutachi-taboru/>
9. Дитячі літні табори 2021 <https://rivne.dityvmisti.ua/blog/6291-dytiachi-litni-tabory-2021/>
10. Екскурсійна діяльність в питаннях і відповідях // Новини турбизнеса. – 2006. – №14 (64). – С.10-11.

11. Енциклопедичний словник-довідник туризму / В. А. Смолій, В. К. Федорченко, В. І. Цибух; [за заг. ред. В. К. Федорченко]. – Київ: Видавничий дім «Слово», 2006. – 372 с.
12. Жук О.А. Сталий розвиток України: проблеми і перспективи. Кам'янець-Подільський: Медобори-2006, 2016. 230 с. С.127-130.
13. Закон України «Про внесення змін до Закону України «Про туризм» № 1282-IV від 18.11.2003 р. / Відомості Верховної Ради (ВВР), 2000. – № 18 [Електронний ресурс] – Режим доступу: [http:// www.uazakon.com](http://www.uazakon.com)
14. Закон України «Про природно-заповідний фонд України» [Електронний ресурс] – Режим доступу: <http://zakon1.rada.gov.ua/laws/show/2456-12>
15. Зінченко В. А. Екскурсологія як туризмологічна наука / В. А. Зінченко // Наукові записки Київського університету туризму, економіки і права. – Серія : філософські науки. – Київ, 2010. – Вип. 8. – С. 211–223.
16. Зінченко В.А. Екскурсологія як туризмологічна наука // Наукові записки Київського університету туризму, економіки і права. Серія: філософські науки. 2016. Вип.8. С.211-223.
17. Зінько Ю.В. Екотуризм у національних природних парках Західної України / Зінько Ю.В., Шевчук О.М. // Матеріали Міжнародної конференції до 120-річчя географії у Львівському університеті (24-26 вересня 2003 року). – Львів: Видавничий центр ЛНУ ім. І. Франка, 2003. – С. 239–241.
18. Каролоп О.О. Організація екскурсійної діяльності. – К.: Вид. центр КНЕУ, 2002. – 45 с.
19. Калько А.Д. Туристична інфраструктура як складова економічної безпеки на прикладі Рівненської області /Калько А.Д. Режим доступу - file:///C:/Users/User/Downloads/gt_2011_13_52.pdf
20. Кифяк В.Ф. Організація туристичної діяльності в Україні Навчальний посібник. – Чернівці: Книги-XXI, 2003. – 300 с.
21. Колотуха О. В. Дитячо-юнацький туризм в Україні як територіальна соціально-економічна система: проблеми та перспективи розвитку: автореф.

дис. канд. геогр. наук: 11.00.02 / О. В. Колотуха; Ін-т географії НАН України. – К., 2005. – 22 с.

22. Крачило М.П., Король О.Д. Менеджмент туризму [Текст] : навч. посіб. для студ. вищ. навч. закл. / О. Д. Король, М. П. Крачило; Чернівецький національний ун-т ім. Юрія Федьковича. – Чернівці: Рута, 2018. – 240 с.

23. Культурний туризм як інструмент формування національної ідентичності. - Режим доступу: https://tourlib.net/statti_ukr/kuzmuk.htm.

24. Любіцева О.О. Туристичні ресурси України: навчальний посібник [Текст] / О.О. Любіцева, Є.В. Панкова, В.І. Стафійчук. – К.: Альтпрес, 2020. – 369 с.

25. Музеї і скансени [Електронний ресурс] – Точка доступу: <http://www.derev.org.ua/muzei/muzei.ht>

26. Наказ Міністерства охорони навколишнього природного середовища України «Про затвердження Положення про рекреаційну діяльність у межах територій та об'єктів природно-заповідного фонду України» [Електронний ресурс]. – 2009. – № 330. – Режим доступу: <http://zakon.nau.ua/doc/?code=z0679-09>

27. Офіційний сайт Державної служби статистики України [Електронний ресурс] – Режим доступу: www.ukrstat.gov.ua

28. Обозний В.В. Краєзнавча підготовка вчителя (теоретичні і організаційно-практичні аспекти). – К.: Вид-во НПУ ім. М. П. Драгоманова, 2001. – 254 с.

29. Покоłodна М. М. Організація екскурсійної діяльності : підручник / М. М. Покоłodна ; Харків. нац. ун-т міськ. госп-ва ім. О. М. Бекетова. – Харків : ХНУМГ ім. О. М. Бекетова, 2017. – 180 с.

30. Плешивцова М.В. Організація дитячого туризму в Україні / М.В. Плешивцова // Географія та туризм. - 2018. - Вип. 14. - С. 153-159

31. Покоłodна М. М. Визначення екскурсійного потенціалу міста та шляхів активізації його використання / М. М. Покоłodна, В. С. Гришанова // Комунальне господарство міст. – 2012. – № 102. – С. 475–479.

31. Парфіненко А. Культурний туризм як чинник соціально-економічного розвитку територій Вісник Львівського університету. Серія географічна. 2013. - Вип.43. - Ч.1. - С.233-242.

32. Перелік дитячих таборів Рівненщини <https://rovchanska-gromada.gov.ua/news/1622119064/>

33. Розвиток туризму починається з гiда [Електронний ресурс] – Режим доступу : http://glavcom.ua/specprojects/press_center/jakshcho-ukrajina-ne-avedelad-v-turistichnij-galuzi-to-na-jevrobachenni-bude-soromno-eksperti-386316.htm

34. Рівне чарівне. Культурні пам'ятки Рівного. Режим доступу : <https://sites.google.com/site/vidpocinokurivnomu/kulturni-pam-atki-ryvnogo>

35. Слатвінська Л. А. Організація екскурсійної діяльності: економічний вектор / Ефективна економіка № 5, 2017 [Електронний ресурс] – Режим доступу : <http://www.economy.nayka.com.ua/?op=1&z=5596>

36. Стратегію розвитку туризму та рекреації в Рівненській області до 2027 року.

37. Ступницька С. П. Проект «Створення онлайн-гiду екскурсійними маршрутами Рівного» / С. П. Ступницька // Мапа бібліотечного досвіду : проект б-к Рівненщини за 2018 рік / Рівнен. обл. універс. наук. б-ка, Рівнен. обл. від-ня Укр. бібл. асоц. ; ред.-упоряд. Н. П. Волян. - Рівне : [б. в.], 2018. - С. 9-10. С. 6-7.

38. Сучасні різновиди туризму : навч. посiб. / М. П. Кляп, Ф. Ф. Шандор. – К. : Знання, 2011. – 334 с.

39. Туризм, спадщина та креативність. Звіт про проведену інвентаризацію ресурсів (активів) спадщини для розвитку креативного туризму та продуктів культури / Common borders. Common solutions. - 23с.

40. Туристичний імідж регіону: монографія / за ред. А.Ю. Парфіненко. - Х.: ХНУ ім. В.Н. Каразіна. -311 с

41. Управління культури і туризму виконавчого комітету Рівненської міської ради та підвідомчих закладів [Електронний ресурс]. Режим доступу <http://culture-rivne.com.ua/>

42. Федорченко В. К. Історія екскурсійної діяльності в Україні: навч. посібник / В. К. Федорченко, О. М. Костюкова, Т. А. Дьорова, М. М. Олексійко. – Київ : Кондор, 2004. – 166 с.

43. Чагайда І. М. Екскурсознавство: навч. посібник / І. М. Чагайда, С. В. Грибакова. – Київ : Кондор, 2004. – 204 с.