

Міністерство освіти і науки України
Рівненський державний гуманітарний університет
Кафедра педагогіки, освітнього менеджменту та соціальної роботи

**СОЦІАЛЬНА РОБОТА
У ПЕРІОД КРИЗОВИХ ЗМІН.
СУЧАСНІ ВІЗІЇ**

КОЛЕКТИВНА МОНОГРАФІЯ

**PRACA SOCJALNA
W OKRESIE ZMIAN KRYZYSOWYCH.
WIZJE NOWOCZESNE**

MONOGRAFIA ZBIOROWA

*За науковою редакцією
Пелеха Юрія Володимировича*

Видавництво
"Волинські обереги"



2023

УДК 36
С-69

Затверджено рішенням Вченої ради Рівненського державного гуманітарного університету (протокол № 12 від 5 грудня 2023 року)

За науковою редакцією **Пелеха Юрія Володимировича**

Рецензенти:

Г. П. Шевченко, д-р пед. наук, професор, дійсний член НАПН України;

І. В. Малафійк, д-р пед. наук, професор;

Гжегош Гжибек, д-р хаб., професор.

Авторський колектив:

Галатюк М. Ю. (розділ 3.2); *Давиденко Г. В.* (розділ 2.2); *Daszykowska-Tobiasz J.* (розділ 1.2); *Korala E.* (розділ 2.5 – у співавторстві); *Kawka K.* (розділ 2.6 – у співавторстві); *Левчук І. Б.* (розділ 3.1 – у співавторстві); *Muszkietka R.* (розділ 2.5 – у співавторстві; 2.6 – у співавторстві); *Нечипорук Л. І.* (розділ 1.1); *Оксенюк О. В.* (розділ 1.3); *Пелех Ю. В.* (наукова редакція, передмова, розділ 3.1 – у співавторстві); *Петрук Л. П.* (розділ 3.3); *Стеца Н. В.* (розділ 2.4); *Філоненко Р. С.* (розділ 2.3); *Шевців З. М.* (розділ 2.1).

С-69 Соціальна робота у період кризових змін: сучасні візії: колективна монографія. За наук. ред. Пелеха Ю. В. – Рівне: Волинські обереги, 2023. 308 с.

ISBN 978-617-8260-70-5

Колективну монографію «Соціальна робота у період кризових змін: сучасні візії» розроблено у відповідності до наукової тематики кафедри педагогіки, освітнього менеджменту та соціальної роботи Рівненського державного гуманітарного університету. У монографії окреслено основні тенденції розвитку соціальної роботи у період кризового стану, спричиненого пандемією COVID-19 та воєнною агресією російської федерації проти незалежної держави Україна. Системно, різнобічно і цілісно розкрито проблеми сучасної методології, теорії і практики соціальної роботи та висвітлено авторські візії щодо оновлення її змісту в умовах воєнно-кризового стану. На теоретико-практичному рівні запропоновано нові методики формування особистості сучасного соціального працівника, асистента родини, фахівця з інклюзивної освіти у процесі професійної підготовки.

Для соціальних працівників, студентів спеціальності 231 «Соціальна робота», фахівців інклюзивної сфери, фізичної реабілітації, слухачів докторантських студій, викладачів ЗВО.

УДК 36

ISBN 978-617-8260-70-5

© Авторський колектив, 2023

© "Волинські обереги", 2023

ЗМІСТ

ПЕРЕДМОВА.....	5
Розділ I. ТЕОРЕТИКО-ПРАКТИЧНІ ОСНОВИ ЗМІСТУ СОЦІАЛЬНОЇ РОБОТИ У ПЕРІОД КРИЗОВОГО СТАНУ	7
1.1. Соціальна робота із внутрішньо переміщеними особами в Україні в умовах війни	7
1.2. Завдання соціальних працівників у період пандемії COVID-19.....	31
1.3. Соціально-педагогічна робота із сім'ями трудових мігрантів	41
Розділ II. СУЧАСНІ ТЕНДЕНЦІЇ РОЗВИТКУ СОЦІАЛЬНОЇ РОБОТИ В КОНТЕКСТІ ПРОФЕСІЙНОЇ ДІЯЛЬНОСТІ ФАХІВЦІВ В УМОВАХ ІНКЛЮЗІЇ	66
2.1. Підготовка здобувачів вищої освіти спеціальності 231 «Соціальна робота» до надання соціальної послуги супроводу в інклюзивному середовищі	66
2.2. Цифрова інклюзія та доступність в Україні та світі. Аналіз тенденцій та перешкод	88
2.3. Інклюзивне навчання як аспект соціально-педагогічного простору сучасної України.....	126
2.4. Сучасні підходи щодо використання арт-терапії у соціальній інклюзії	146
2.5. Рухотерапія осіб похилого віку	164
2.6. Рухотерапія дітей із інтелектуальними розладами	181

Розділ III. ІННОВАЦІЙНО-МЕТОДОЛОГІЧНІ ПІДХОДИ ДО ПІДВИЩЕННЯ ЕФЕКТИВНОСТІ ПРОЦЕСУ ПРОФЕСІЙНОЇ ПІДГОТОВКИ МАЙБУТНЬОГО СОЦІАЛЬНОГО ПРАЦІВНИКА.....	195
3.1. Інтерактивні театральні методики в роботі соціального працівника / соціального педагога	195
3.2. Сучасні здоров'язберезувальні технології у професійній підготовці майбутніх соціальних працівників.....	247
3.3. Самоосвіта – як важливий компонент професійного самовдосконалення майбутнього фахівця	273
ПРО АВТОРСЬКИЙ КОЛЕКТИВ	297
ПРО КАФЕДРУ.....	305

1.3. Соціально-педагогічна робота з сім'ями трудових мігрантів

Przeprowadzone badania pozwoliły stwierdzić, że problem sieroctwa społecznego na skutek migracji zarobkowej rodziców wymaga przede wszystkim pomocy dzieciom. Pomoc ta dotyczy przezwyciężenia negatywnych konsekwencji życia rodziny w trakcie rozłąki, zwłaszcza zagranicznej. Ustalono, że podstawą pracy społeczno-pedagogicznej z dziećmi migrantów zarobkowych są metody pracy socjalnej, które obejmują adaptację społeczną, resocjalizację, kompensację, profilaktykę, korekcje; wsparcie socjalne, dobrobyt społeczny. Zbadano, że „osoby wewnątrznie przesiedlone” (IDP) potrzebują rozwiązań podstawowych problemów domowych i szeregu problemów, z którymi borykają się także rodziny w rozłące emigracyjnej (odległe rodziny) (jeżeli jedno z rodziców pozostaje na terytorium okupowanym lub za granicą, a dzieci pozostają na Ukrainie), ale w pogłębiony stan pourazowy. W odniesieniu do dzieci migrantów zarobkowych (jako dzieci objętych opieką) oraz dzieci pochodzących z „osób wewnątrznie przesiedlonych”, Równie ZZSO prowadzi działania społeczno-pedagogiczne w zakresie adaptacji, diagnozy, włączenia tych dzieci do «grupy ryzyka», psychokorektę i psychoterapię, wsparcie społeczne. Do interesujących metod diagnostyki społecznej należy zaliczyć genogram i ekomapę.

Słowa kluczowe: migracja zarobkowa, dzieci z rodzin migrantów zarobkowych, rodziny w rozłące emigracyjnej (rodziny odległe), praca społeczno-pedagogiczna.

The text deals with the problem of social orphanhood as a result of labour migration of parents. It requires effective assistance to children in combating the negative consequences of the distant way of family existence. The long absence of parents in a child's daily life affects his or her psychical and emotional state. It can lead to deprivation (inability to meet basic life needs for a long time), in particular, sensory deprivation (reduction in the number of sensitive stimulus or their restriction); cognitive deprivation (the structure of the surrounding world is perceived without a clear order and meaning); emotional deprivation (restrictions in establishing emotional contact or interruption of emotional connection); social deprivation (limited ability to understand an independent social role through identification with an adult). It has been established that the basis of social and pedagogical work with children of labour migrants is made up of social work technologies, which include social adaptation; rehabilitation; compensation; prevention; correction; social support; social protection; social security, social control; social propaganda, etc. It has been studied that internally displaced persons (IDPs) need to solve basic household issues and a range of problems faced by distant families (if one of the parents remained in the occupied territory or abroad, and the children in Ukraine), but in an advanced post-traumatic state. As for children of labour migrants (as children in care) and children from internally displaced persons (IDPs), general secondary education establishments (GSEEs) in Rivne provide social and pedagogical measures for adaptation,

diagnosis, prevention of these children from falling into the «risk group», psychological correction and psychotherapy, and social support.

Keywords: *labour migration, distant families, deprivation, social and pedagogical work, social work technologies, social support.*

Методи дослідження: *теоретичні* – аналіз і синтез, індукція і дедукція, абстрагування й узагальнення; *емпіричні* – спостереження (детальний розгляд застосування технологій соціально-педагогічної роботи ЗЗСО), консультування (роз'яснення соціальним педагогом специфіки застосування технологій соціально-педагогічної роботи з дітьми з дистантних сімей); вивчення шкільної документації (методичних матеріалів соціального педагога).

Постановка проблеми. Зі здобуттям незалежності України її населення спіткала низка проблем, серед яких скорочення робочих місць, анексування Криму, соціальна незахищеність, порівняно низький рівень заробітної плати. Початок загарбницької війни росії проти України загострив ці соціальні проблеми, зокрема – і явище трудової міграції, яка є причиною деформованого розвитку дитини та ставить під питання збереження й нормальне функціонування сім'ї. Сім'ї трудових мігрантів або дистантні сім'ї є потенційно неблагополучними. Негативними наслідками довгої трудової міграції батьків для дітей є: важкі емоційні стани та переживання; самотність, замкненість, надмірна агресивність, вразливість; втрата інтересу до навчання; порушення гендерної та соціальної ідентифікації; складні відносини з опікунами та конфлікти з однолітками; послаблення стосунків із батьками тощо.

За останні три роки, згідно Аналітичного порталу «Слово і діло» в 2019 році, кількість трудових мігрантів становила 3,2 млн осіб, в 2020 році – близько 3 млн, а в 2021 році – 2,5–3 млн. Основною причиною зменшення кількості людей, що покидають країну, є поширення пандемії COVID-19 [14]. Серед мотивів, які зумовлюють виїзд сімей за кордон, лідирують: заробіток задля покращення житлових умов; заробіток задля задоволення поточних життєвих потреб; накопичення коштів для оплати навчання дітей у закладах вищої освіти (ЗВО); накопичення стартового капіталу для створення власного бізнесу або розвитку своєї справи; мотиви нематеріального характеру.

Трудова міграція визначається як криза значущих стосунків, що спричинює розлуку із близькими та стає причиною самореалі-

зації, неможливої за звичних умов [16]. Отож, проблема соціального сирітства внаслідок трудової міграції батьків вимагає максимально ефективної допомоги дітям у боротьбі з негативними наслідками дистантного способу існування сім'ї.

Соціально-психологічні особливості дітей трудових мігрантів описано А. Ваврик [1]; Т. Войцях розглянуто інноваційні методики діагностичної роботи з сім'ями трудових мігрантів [2]. Дослідження Н. Гевчук [3], І. Голови [4], А. Горбатко [5] присвячені організації соціально-педагогічної роботи з дітьми трудових мігрантів. Спектр характеристик трудової міграції висвітлено у дослідженнях Міжнародної організації з міграції (МОМ) в Україні [18], [19]. Однак поглибленого вивчення й узагальнення потребує практика соціально-педагогічної діяльності з дітьми із дистантних сімей у сучасних закладах загальної середньої освіти (ЗЗСО).

Метою дослідження є вивчення й аналіз соціально-педагогічної роботи з дітьми сімей трудових мігрантів, практичне дослідження технологій соціально-педагогічної роботи з дітьми означених сімей.

Основна причина трудової міграції українців за кордон полягає у труднощах із пошуком гідно оплачуваної роботи на батьківщині. Упродовж останніх п'яти років економічні чинники міграції посилилися політичними та безпековими, що й привело до швидкого зростання міграційних настроїв населення та інтенсивності міграції [34].

За даними соціологічного моніторингу, який проводиться Інститутом соціології НАНУ, на запитання, чи маєте ви або хтось із членів вашої сім'ї досвід роботи за кордоном, у 2012 р. ствердно відповіли 13,7% опитаних, а в 2018 р. – 25,2% (див. Рис. 1). Водночас свій намір найближчим часом виїхати на роботу за кордон у 2014 р. висловили 7,4%, а в 2018 р. – вдвічі більше – 14,3%. Тенденція до трудової міграції щороку збільшується, і послабилась лише у 2020 р. через COVID-19, проте і це не викоринило трудову міграцію як таку [20].

За даними Інституту демографії та соціальних досліджень, у 2021 році кількість трудових мігрантів становила 2,5–3 млн осіб [32, с. 19]. За даними ООН, станом на 15.11.2022 р. через війну за кордоном залишаються 7,6 млн українських громадян. Із них близько 3 млн осіб перебувають у росії та білорусі, у тому числі через примусове вивезення до першої. Тож в країнах Європи перебуває близько 4,5 млн українців [31].



Рис. 1. Порівняльний графік намірів населення виїхати на заробітки у 2012-2018 рр.

Джерело: дані Інституту соціології НАНУ

Основні чинники трудової міграції можна розділити на об'єктивні та суб'єктивні. Суб'єктивними чинниками є особистісні характеристики та мотивації людини, об'єктивні ж поділяються на суспільні та природні [30].

Суспільними чинниками трудової міграції є економічні (до них належать низький рівень життя населення, низька заробітна плата, безробіття, обмежені матеріальні можливості, нереалізований потенціал та ін.); політичні (нестабільне зовнішньополітичне та внутрішнє становище країни походження мігранта, збройні конфлікти, суспільні заворушення, війна); етнічні (прагнення повернутись до етнічної батьківщини, жити в суспільстві, де зберігся попередній мовно-культурний спосіб життя); соціальні (можливість покращити свій соціальний статус, самореалізація, престиж); педагогічні (особливості навчання за кордоном, набуття нових знань, умінь, навичок); психологічні (зміна системи цінностей у суспільстві).

Згідно даних соціологічної групи «Рейтинг» основними мотивами еміграції в 2019 та 2020 роках є (Рис. 2): задоволення потреб сім'ї – 40% та 50% відповідно; нові можливості, самореалізація – 27% та 23% [19]; 17% та 21 % – через відсутність перспектив в Україні [21, с. 20]. Найбільше були схильні до міграції люди у віці 18-29 років і 30-39.

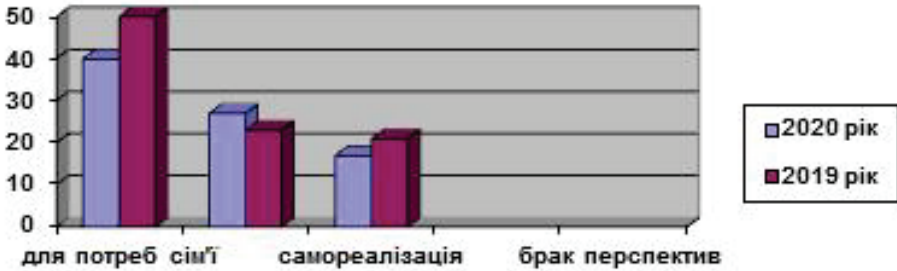


Рис. 2. Порівняння мотивів заробітчанства у 2019-2020 рр.

Джерело: дані соціальної групи «Рейтинг»

За цим же опитуванням групи «Рейтинг» у 2021 році, 38% співвітчизників думали над тим, щоб виїхати з України, 61% – не думали. Мотиви трішки змінилися: 45% українців відповіли – для задоволення потреб сім'ї, 23% – для самореалізації і 25% – через відсутність перспектив у нашій державі. За повідомленнями українського консульства у Польщі українці, працюють на 20% всіх польських компаній, а близько 450 тисяч українців сплачують у Польщі соціальні внески [21, с. 20].

За результатами 15-го загальнонаціонального опитування групою «Рейтинг» «Україна під час війни. Зайнятість і доходи» (23–24 Липня 2022 р.), 28% опитаних українців, які вимушено через війну мігрували за кордон, хотіли б особисто працювати та отримати постійну роботу за кордоном [26]. Отож можна зробити висновок, що одним з головних мотивів для міграції за кордон залишається матеріальна підтримка своєї родини.

Міграцію розподіляють за тривалістю перебування, місцем, метою, характером прийняття рішення, основними учасниками та їх характеристиками, професійними якостями, взаємозв'язками, кількістю, політичним характером, правовим статусом та культурною дистанцією. Водночас міграція виконує функцію розвитку населення, вона сприяє соціально-психологічним змінам характеристик людей, розширенню світогляду, розвитку особистості, накопиченню знань, обміну професійним досвідом та навичками, розвитку матеріальних, соціальних та духовних потреб [30]. Селективна функція полягає в тому, що різні соціально-демографічні групи беруть участь в мігра-

ційних переміщеннях (диференціація міграційного процесу за статтю, віком, освітнім рівнем, спеціальністю, кваліфікацією, місцем проживання і т. д.).

Проте найбільш значимими є економічна та соціальна функції. Під економічною функцією міграції розуміють забезпечення кількісної та якісної відповідності між попитом та пропозицією робочої сили різного профілю в різних країнах, регіонах. Тобто різниця рівнів матеріального добробуту та умов праці людей розглядається як чинник міграції, а суперечність між потребами особистості та можливістю їх задовільнити – як причина. Характеристикою ж соціальної функції є задоволення індивідуальних та/або соціально-групових потреб, серед них: потреба в безпеці, зміні соціального статусу, самореалізації, відчуття групової належності та якісне покращення сімейних взаємозв'язків.

Трудова міграція впливає на структуру та психологічний стан сім'ї як мікросередовища, де виховуються діти трудових мігрантів. Сім'я – це найголовніший соціальний інститут в житті людини. Знання, вміння та навички, що набуваються у період дитинства та підліткового віку, засвоюються та залишають відбиток на особистості людини на все її подальше життя. Критично важливими в дистантних сім'ях трудових мігрантів є соціально-культурні та психологічні функції [30]. Психологічна функція сім'ї характеризується відчуттям безпеки в сім'ї, групової належності, емоційним зв'язком; можливістю самоствердження та реалізації потенціалу.

Соціально-культурна функція сім'ї охоплює первинну соціалізацію, розвиток дитини та її культурну адаптацію в суспільство (засвоєння культурних норм та цінностей, навичок поведінки та спілкування, розуміння соціальних ролей). Сім'я закладає основу особистості та допомагає їй розвиватись надалі. Сім'ї ж трудових мігрантів перебувають у критичному соціальному становищі, коли батьки, що повинні нести відповідальність за виховання дітей та їх дії, не роблять цього.

За таких умов у дітей помітно деформується світогляд та з'являються глибокі психічні травми. Внаслідок порушення життєво важливих внутрішньосімейних зв'язків з'являється те, що можна назвати специфічним *видом соціального сирітства*, коли батьки дитини

одночасно присутні і відсутні в житті дитини. У таких дітей присутні проблеми, що притаманні їх одноліткам, проте вони мають і специфічні, характерні лише для них проблеми, причиною яких є відсутність участі батьків у житті дитини. Багато проблем є результатом внутрішнього протесту проти вимушеної сімейної самотності. Також тривала розлука може змусити переносити модель поведінки батьків на майбутню родину, відтворити ті ж помилки вже з власними дітьми [6].

Узагальнена класифікація основних проблем дітей трудових мігрантів має наступний вигляд [30]:

а) проблеми психологічного характеру. Основні потреби дітей у дистантних сім'ях не задовольняються, що, в свою чергу, спричиняє пригнічений депресивний стан, агресивну поведінку (бійки, хуліганство, крадіжки), низьку самооцінку, невпевненість в майбутньому, нав'язливі хибні цінності та деформоване світосприйняття.

б) проблеми у спілкуванні з родиною. Відсутність взаєморозуміння, конфліктна поведінка, безкомпромісність, проблеми побутового характеру, різниця в цінностях та світосприйнятті.

в) проблеми із навчанням включають: зниження успішності, неможливість засвоєння матеріалу та відсутність концентрації, прогулювання уроків, погіршення стосунків з однокласниками, педагогічним колективом та адміністрацією школи, що є результатом послабленого контролю та відсутності уваги зі сторони батьків і родини в цілому.

Отож, незважаючи на матеріальний добробут родини, що є результатом трудової міграції батьків, дистанція між членами родини незмінно впливає на найближче коло оточення трудових мігрантів, а особливо на їх дітей: без батьківської уваги вони виховують у собі прагматичне ставлення до середовища та до обставин.

Основу регулювання трудової міграції було закладено Міжнародною організацією праці, що її було створено ще 1919 р., і яка з 1946 р. є спеціалізованим закладом ООН. Її основними завданнями є забезпечення захисту прав та інтересів працюючих, підвищення їх життєвого рівня, покращення трудових умов, захист від професійних захворювань, соціальний захист працівників-мігрантів та сприяння їх зайнятості [16]. Основоположні міжнародно-правові документи щодо

захисту прав людини, зокрема – Загальна декларація прав людини, Міжнародні пакти про громадянські та політичні права, про соціальні й економічні права, Європейська конвенція з прав людини покликані забезпечувати права всіх людей, у т. ч. – й мігрантів. У сфері міграції Україна є стороною міжнародних багатосторонніх та двосторонніх угод, (зокрема, Женевської конвенції про статус біженців), протоколів проти незаконного ввозу мігрантів та торгівлі людьми до Конвенції ООН проти транснаціональної організованої злочинності, Європейської конвенції про правовий статус трудових мігрантів.

Права трудових мігрантів в Україні закріплені в Конституції України. Міграційне законодавство складається із наступних законів: «Про громадянство України» редакція від 16.07.2021 р., «Про свободу пересування та вільний вибір місця проживання» редакція від 25.12.2019 р. [13], «Про порядок виїзду з України і в'їзду в Україну громадян України» редакція від 28.08.2018 р. [11], «Про зовнішню трудову міграцію» редакція від 27.12.2019 р. [10], «Про протидію торгівлі людьми» редакція від 01.01.2020 р. [12].

Одним з фундаментальних документів у роботі з трудовими мігрантами та їх сім'ями є Стратегія державної міграційної політики України на період до 2025 року, де сформульовані основні цілі політики держави в цій сфері та шляхи їх досягнення. Одними з головних завдань держави визнано запобігання нелегальній міграції та загальна легалізація міграції як такої, а також регуляція соціального захисту трудових мігрантів та їх сімей [27].

Юридичні документи, що складають базу захисту прав дітей трудових мігрантів [17]: міжнародне законодавство: Конвенція ООН про права дитини, особливо ст. 9; національне законодавство: Конституція України, Сімейний Кодекс України (відповідальність батьків за виховання дітей, право дітей на спілкування з батьками, основи позбавлення батьківських прав), Кримінальний кодекс України (відповідальність за злочини проти неповнолітніх, відповідальність неповнолітніх за скоєння злочинів, відповідальність батьків та опікунів за недбале ставлення до дітей), Кодекс України про адміністративні правопорушення (відповідальність батьків за невиконання батьківських обов'язків); нормативно-правові акти та інструкції: Спільний наказ «Про затвердження Порядку взаємодії суб'єктів

соціальної роботи із сім'ями, які опинилися у складних життєвих обставинах», Наказ Міністерства освіти і науки «Про планування діяльності та ведення документації соціальних педагогів по роботі з дітьми-інвалідами»; Закони України: «Про звернення громади», «Про зовнішню трудову міграцію», «Про охорону дитинства», «Про освіту», «Про загальну середню освіту», «Про соціальну роботу з дітьми та молоддю», «Про соціальні послуги», «Про органи і служби у справах неповнолітніх» і т. д.

На офіційному рівні здійснення соціальної роботи у цій галузі належить Міністерству соціальної політики України (організація надання соціальних послуг та здійснення його контролю), підпорядкована цьому Міністерству Державна служба зайнятості (надання трудових місць для опікунів дітей, що тимчасово замінують батьків, та допомога в стажуванні для підлітків); Міністерство охорони здоров'я України (робота реінтеграційних й антикризових центрів та притулків для постраждалих від насилля чи злочинів, пов'язаних з торгівлею людьми); Міністерство освіти і науки України (соціально-педагогічна робота з дітьми трудових мігрантів у загальноосвітніх, позашкільних, дошкільних та інших освітніх закладах), неурядові громадські організації [30].

Вище наведені документи забезпечують і регулюють захист дітей трудових мігрантів та згідно їх основам надається соціальна допомога дітям із дистантних сімей. Наприклад, у Законі України «Про зовнішню трудову міграцію» в розділі III «Права та соціальні гарантії трудових мігрантів і членів їхніх сімей», ст. 8, гарантується соціальний захист дітей трудових мігрантів, а в ст. 9 – їх абсолютне право на освіту. Цей закон забезпечує захист соціальних прав дітей трудових мігрантів, у тому числі – право на задоволення їхніх національно-культурних, освітніх, духовних і мовних потреб, проте в ньому не прописано точний алгоритм дії, що його міг би дотримуватись соціальний працівник [10].

Ще одним прикладом нормативно-правового забезпечення соціально-педагогічної допомоги дітям із сімей трудових мігрантів є наказ Міністерства освіти і науки України «Про проведення соціально-педагогічної та психологічної роботи з дітьми трудових мігрантів» від 28.12.2006 р., що чинний до цих пір. Цей наказ, по-перше, організовує

партнерство між державним органом влади та громадською організацією в боротьбі з негативними наслідками трудової міграції, а по-друге, визначає дітей із дистантних сімей як окрему категорію «групи ризику». Але і в цьому документі відсутня конкретність та послідовна технологізація процесу надання соціальних послуг дітям трудових мігрантів [23]. Таким чином, основою соціально-педагогічної діяльності з дітьми із дистантних сімей є відповідна нормативно-правова база. Соціальна робота з трудовими мігрантами і їх дітьми регламентується та контролюється міжнародними й національними юридичними актами.

Дистантні сім'ї або сім'ї трудових мігрантів є потенційно неблагополучними. Особливості самопочуття дітей в них залежать від стабільності психологічного фону всієї родини [1]. Загалом, серед проблем, які постають перед дітьми, чиї батьки поїхали за кордон, виділяють наступні: проблеми психологічного характеру (туга за батьками, пригнічений стан, нестача батьківської ласки, відсутність підтримки, почуття незахищеності, неможливість прийняття рішення); проблема дозвілля; проблеми з навчанням (неуспішність, небажання виконувати домашні завдання, прогули); проблеми спілкування з оточенням (несумісність поглядів із родичами, сварки зі старшими сестрами/братами, образи, непорозуміння з друзями, побутові проблеми); матеріальні проблеми [17].

Розлука з батьками є стресом незалежно від віку, статі та рис характеру. Часто діти за відсутності батьків стають більш самостійними та відповідальними. Це може допомогти сфокусуватись на навчанні, а може стати реальною поведінковою проблемою. Найвищі показники інтенсивності переживань у віковій категорії 14–17 років. Саме у цей період трапляються підліткові кризи формування особистості та відбуваються певні фізіологічні і психічні зміни у розвитку дитини. Трудова міграція батьків накладає на класичні прояви підліткової кризи додаткові проблеми через відсутність батьківської уваги чи їх пасивну участь в житті своєї дитини [17], [18].

Довга відсутність батьків у щоденному житті дитини позначається на її психоемоційному стані, внаслідок чого може розвинути *депривація* (неможливість задовольняти базові життєві потреби впродовж тривалого часу), яку неможливо компенсувати за рахунок подарунків чи фінансового благополуччя [7].

Розрізняють чотири види депривації [29]: *сенсорна депривація* як зменшення кількості чутливих стимулів або їх обмеження; *когнітивна депривація* з'являється за мінливого зовнішнього середовища: структура навколишнього світу сприймається без чіткого впорядкування і значення; *емоційна депривація* проявляється в обмеженні для встановлення емоційного контакту або відбувається переривання емоційного зв'язку; *соціальна депривація* виникає в умовах обмеженої змоги для досягнення самостійної соціальної ролі завдяки ідентифікації з дорослим.

Психічний стан депривованої особистості виявляється в її підвищеній тривозі, почутті глибокої незадоволеності собою, оточенням та життям, втраті життєвої активності, у стійкій депресії, що іноді переривається сплесками неспровокованої агресії. У кожному окремому випадку ступінь депривації особистості різний. Вирішальне значення в цьому належить вияву двох основних чинників: рівня стійкості конкретної особистості та рівня потужності деприваційного впливу [29].

Метою роботи соціального педагога ЗЗСО з дітьми трудових мігрантів є створення оптимальних умов для саморозвитку й соціалізації особистості учня під час здійснення освітнього процесу, гармонізація відносин особистості та соціуму для збереження, відновлення, розвитку соціальної активності цієї особистості [17].

Для забезпечення здорового освітнього середовища та запобігання розвитку небезпечних соціальних порушень практичним завданням соціального педагога у закладі освіти постає: адаптація; реабілітація; компенсація; профілактика; корекція; соціальний супровід; соціальний захист; соціальне забезпечення, соціальний контроль; соціальна пропаганда і т. д. Суб'єктами соціально-педагогічної діяльності в закладі освіти можуть виступати державні та недержавні організації, фізичні особи та приватні заклади.

Зміст соціально-педагогічної діяльності з дітьми трудових мігрантів у ЗЗСО передбачає реалізацію наступних етапів [4]:

- 1) виявлення дітей, батьки яких виїхали працювати за кордон, та створення інформаційної бази даних про них;
- 2) встановлення контакту з дітьми і діагностування їхніх проблем;

3) визначення мети та завдань, складання індивідуального плану соціально-педагогічної діяльності з кожною дитиною, визначення необхідних форм, методів, засобів роботи;

4) індивідуальна робота з дитиною, надання їй конкретної допомоги, захист прав та представництво інтересів; залучення до групової діяльності; налагодження стосунків і взаємодія з оточенням дитини;

5) аналіз та оцінка результативності здійсненої роботи, за потреби – внесення змін і коригування процесу надання допомоги.

Соціально-педагогічна робота з дітьми трудових мігрантів спрямовується на попередження або усунення причин, що породжують соціальну проблему для учня або групи; на повернення учнів із соціально проблемного середовища до соціально стабільного; на створення умов для розширення соціально стабільного середовища; на стабілізацію й гармонізацію взаємовідносин як у закладі освіти, так і в соціальному середовищі. При цьому статус дітей трудових мігрантів змінюється – від клієнта соціальної роботи до партнера соціально-педагогічної діяльності.

Використання спеціальних методик соціальним педагогом підвищує ефективність роботи з сім'єю трудових мігрантів. До таких методик належать: організація сімейної взаємодії (розмова через посередника); генограма (побудова та аналіз системи, яка відображає історію та особливості внутрішньо сімейних стосунків у сім'ї клієнта); сімейні метафори (образні порівняння, що засновані на досвіді сім'ї); рольова гра, психодрама. Окремі форми та методи роботи спрямовані на розв'язання проблем після повернення батьків [4].

Соціально робота з дистантними сім'ями має три напрями [4]: робота з дітьми; робота з батьками, опікунами; робота з оточенням дитини (педагоги, вихователі, найближчі родичі і т.д.). Соціально-педагогічна робота з дітьми трудових мігрантів спрямована на захист, підтримку та допомогу і поділяється на: соціальний супровід, соціальну профілактику та патронаж, психокорекцію та психотерапію; соціальну реабілітацію.

Соціальний супровід та забезпечення передбачає здійснення системного обліку дітей трудових мігрантів, постійного нагляду за побутовими умовами їх життєдіяльності; фізичним, психічним і моральним здоров'ям. Соціально-педагогічний супровід дітей трудових мігрантів здійснюється через надання різних видів психологічної,

соціально-педагогічної допомоги, соціальних послуг, консультування, захисту інтересів дітей, зв'язків із громадськістю та просвітницьку роботу.

Метою соціально-педагогічного супроводу учнів, батьки яких за кордоном, є захист та забезпечення дотримання прав та інтересів дитини, оптимальних умов її життя та розвитку з урахуванням індивідуальних потреб шляхом надання соціальних послуг. Завданнями супроводу дітей трудових мігрантів є [3]:

а) психологічна адаптація дитини до тимчасового проживання без батьків;

б) створення позитивного психологічного клімату у сім'ї, в якій буде проживати дитина на час відсутності батьків та налагодження емоційного контакту із неофіційними опікунами;

в) забезпечення неофіційними опікунами оптимальних умов життя та базових потреб дитини;

г) захист прав дітей трудових мігрантів;

д) організація дозвілля;

е) проведення просвітницької роботи серед дітей та батьків;

є) створення можливостей для особистісного розвитку дитини через надання комплексу якісних соціальних послуг.

Соціальна профілактика та патронаж – це комплекс соціально-педагогічних заходів, що спрямований на запобігання будь-якому негативному явищу чи відсторонення факторів ризику. Профілактична робота з дистантними сім'ями передбачає: інформування про проблеми, права, виховання і потреби дитини на кожному віковому етапі; формування сімейних цінностей, родинних зв'язків та пріоритетів; усвідомлене та відповідальне батьківство; виявлення ресурсів для задоволення потреб сім'ї; ізолювання дитини від негативних впливів; підтримка зв'язків з батьками; включення дитини в позитивне середовище в навчанні та дозвіллі [4].

Робота щодо попередження проблем дітей трудових мігрантів розділяється на [10]:

а) первинна профілактика проблем дистантних сімей (інформування про проблеми дітей трудових мігрантів, права і потреби дітей, відповідальність батьків та родичів за дітей, формування сімейних цінностей, показ позитивних зразків сімейного життя);

б) вторинна профілактика проблем дистантних сімей: коли батьки мають намір виїхати на заробітки і прагнуть до співпраці з педагогами задля пом'якшення відображення проблем їх відсутності на дітях у майбутньому. Тут доцільною є робота щодо укріплення сім'ї, навчання виявленню почуттів, активному слуханню дітей;

в) третинна профілактика проблем дистантних сімей: коли дитина залишається без батьків, виникає необхідність ізолювати її від негативних впливів, пом'якшити їх; зберегти і розвинути в дитині позитивні зв'язки з батьками, включивши її в позитивно соціалізуюче середовище в навчанні, дозвіллі.

Психокорекційна та психотерапевтична робота – це види психологічної допомоги, що передбачають активний та цілеспрямований вплив на особистісний, поведінковий та інтелектуальний рівень дитини. Корекційну роботу варто проводити з дистантними сім'ями у двох напрямках: у широкому – як комплекс психолого-педагогічних впливів, спрямованих на виправлення в дітей недоліків у розвитку, поведінці заради набуття соціальних навиків та позитивного сприйняття батьків; у вузькому – як метод психолого-педагогічного впливу, що спрямований на розвиток психічних процесів дитини і гармонізацію її розвитку, подолання життєвих труднощів та покращення адаптації у соціумі. Корекційна робота з дитиною поєднується із консультуванням батьків та спрямована на розвиток особистості дитини та її батьків у пошуку способів розв'язання складних життєвих ситуацій.

Реабілітаційна робота спрямована на допомогу дитині після повернення батьків, передбачає налагодження взаєморозуміння, відновлення почуттів, емоційних зв'язків [4]. Реабілітаційна робота загалом визначається характером соціальної проблеми, пов'язаної зі станом дитини. Якщо причиною конфліктів у сім'ї є непорозуміння між дитиною і батьками, то використовують вищезазначені технології роботи соціального педагога. Якщо діти проявляють відхилення у поведінці, які мають асоціальний характер, то визначають рівень девіантності, причини девіації, зміст соціально-педагогічної роботи.

Виокремлюють наступні етапи роботи з такими дітьми:

1) визначення характеру відхилень у поведінці, причини девіантної;

2) вивчення мікросоціуму дитини та підтвердження або не підтвердження соціального діагнозу її становища;

3) визначення соціально сприятливих умов для проживання та розвитку неповнолітньої особи, їх організація;

4) психокорекційна робота з дитиною в умовах реабілітаційного центру, закладу освіти, соціальної служби;

5) соціальний супровід дитини за місцем її тимчасового чи постійного проживання працівником соціальних служб, органів у справах неповнолітніх.

Зміст соціального супроводу включає соціальне дослідження ситуації, виявлення стану дезадаптації дитини, попередження можливих проявів втеч з дому, вчинення правопорушень чи злочинів, бродяжництва; надання психологічної, соціально-педагогічної, соціально-правової допомоги [24].

Соціальна робота з батьками спрямована на: запобігання конфліктам у системі «батько-дитина» і можливим непорозумінням на кризових, вікових етапах дитини; формування усвідомленого і відповідального батьківства, цінностей та норм сімейного життя; усвідомлення права дитини жити у повноцінній сім'ї та відповідальності батьків за її життя. Найбільш доцільними формами та методами соціальної роботи з батьками є лекції, відеолекторії, бесіди, тренінги, рольові ігри, конференції (зустрічі з фахівцями із проблем сім'ї), консультування.

Основна мета *консультування* спрямована на безпосередню взаємодію соціального педагога з батьками та полягає у вирішенні різноманітних соціальних, психологічних, педагогічних проблем, що пов'язані з труднощами в міжособистісному спілкуванні з їхніми дітьми. Соціально-педагогічне консультування батьків включає такі етапи: підготовка до консультації (діагностична бесіда-виявлення проблеми, знайомство із сім'єю); психологічна просвіта (рекомендації соціального педагога), реорієнтація (пошук нових способів дій). Результатом консультування повинна бути готовність батьків до змін, насамперед – зміни самих себе, а не дитини.

Соціальна робота з соціальним оточенням дітей трудових мігрантів передбачає: формування поваги до дитини, до її прав; її захист. Робота з соціальним оточенням та близькими дітей трудових

мігрантів проводиться за такими напрямками [4]: формування у дорослих позитивного ставлення до дитини та її потреб; формування позитивного світосприйняття та світобачення у дітей; формування життєвої компетентності, умінь і навичок у дітей та сприяння їхній соціальній адаптації; виявлення причин дитячих проблем, а також їх уникання та запобігання; налагодження стосунків із дитиною й навчання дорослих прийомам та методам позитивного впливу на дітей.

До ефективних форм роботи із соціальним оточенням та близькими дітей трудових мігрантів належать індивідуальна та групова. Форми соціально-педагогічної роботи визначаються відповідно до потреб, вікових та індивідуальних особливостей клієнтів: консультпункти, групи самопомоги і взаємодопомоги, гуртки за інтересами, клуби спілкування, спільне відзначення свят та проведення дозвілля, благодійні акції, екскурсії, походи, спортивні змагання і т.д. Методами практичної роботи з групою є бесіда, консультація, тренінг, діяльність груп підтримки, лекторії, психологічна просвіта.

Для дослідження було обрано Рівненський ліцей «Колегіум», у якому активно діє Піклувальна рада та ГО «Рідна школа»¹. Консультації і методичні матеріали щодо нашого предмета дослідження надала Яковлева К. В., яка суміщає посаду практичного психолога і соціального педагога у «Колегіумі».

Установлено, що від початку війни з росією Рівненщина, як і всі західноукраїнські регіони, почала приймати внутрішньо переміщених осіб (ВПО), які потребували вирішення елементарних побутових питань та спектру проблем, з якими зіштовхуються дистантні сім'ї (якщо хтось із батьків залишився на окупованій території чи за кордоном, а діти – в Україні), але у поглибленому посттравматичному стані. Понад 2,7 тисячі учнів з інших областей (у більшості – з Луганщини, Чернігівщини) навесні 2022 р. навчалися у ЗЗСО Рівненщини. З них – півтори сотні здобували освіту в області, проте перебували на тимчасово окупованих територіях чи в місцях активних бойових дій [33]. На кінець 2022 р. 417 дітей із зони бойових дій долучилися до освітнього процесу у м. Рівному, 200 вимушених переселенців навчалися у ЗЗСО м. Рівного і м. Квасилова.

¹ <https://kolegium.rv.ua/>.

Перша проблема, з якою стикається дитина з числа ВПО у новому закладі освіти, – соціальна адаптація. На цьому етапі найважливіша підтримка батьків чи дорослих, з якими у дитини налагоджено довірливі стосунки. Не поодинокими є випадки булінгу щодо новенького у класі, тому завдання батьків і соціальних педагогів (психологів) – навчити дитину розуміти й відстоювати власні кордони та не переходити межі кордонів інших. Діти не повинні боятися казати про те, що їм неприємно, та мають звернутися по допомогу до дорослих, якщо цькування не припиняються. Ще частішими є випадки булінгу в інтернеті, коли дитина перебуває вдома, у безпечному для себе середовищі. Тому дорослі мають навчити дитину не терпіти неприємні слова на свою адресу та відразу розповідати про образи батькам чи соціальному педагогу, психологу. Якісно проведений з дитиною час, спілкування на рівних та підтримка – необхідні складові для побудови теплих відкритих стосунків як у сімейному оточенні, так і в освітньому середовищі. За таких умов діти довіряють і батькам, і педагогу, та завжди звернуться за допомогою [22].

Щодо дітей трудових мігрантів (як дітей, що знаходяться під опікою) та дітей з числа ВПО, у рівненських ЗЗСО проводять такі організаційні соціально-педагогічні заходи профілактики: аналіз умов проживання та, за необхідності, складання акту обстеження житлових умов; діагностика емоційного стану дитини; збір, узагальнення та систематизація матеріалів із навчання та виховання учнів; облік учнів, схильних до правопорушень, учнів, які потребують корекції поведінки, учнів із сімей соціального ризику; створення на кожного з вищевказаних учнів психолого-педагогічної картки; ведення випадку та соціальний супровід за необхідності.

Соціальний педагог, здійснюючи профілактичну роботу, фіксує дані про факти виявлення учнів «групи ризику» в закритих журналах; направляє дітей разом з батьками на консультації до профільних медичних установ; веде роботу, спрямовану на виявлення й інформування батьків про випадки вживання психотропних речовин, алкоголю; здійснює індивідуальний супровід дитини; контролює проведення і підготовку заходів із правового просвітництва.

Згідно річного плану соціальним педагогом у «Колегіумі» проводиться організаційно-методична робота, діагностична (діагнос-

тика підлітків, що мають труднощі в стосунках з батьками «Підлітки про батьків» (методика Шафера); анкетування учнів «Моя поведінка в конфлікті» 5–9 кл. і т. д.); медико-психологічна робота, консультування (соціально-педагогічна консультація «Профілактика булінгу» для 7–11 кл.; година спілкування «Ефективні дії в ситуації ризику» 6–9 кл.; консультація «Відповідальність батьків (опікунів) за вчинки неповнолітніх»). Також тематична корекційно-розвивальна робота з дітьми ВПО, трудових мігрантів; навчальна (тренінг «Конфлікти в родині та шляхи їх вирішення»); прогностична діяльність (проведення досліджень та моніторингу щодо відвідування учнями уроків з метою спостереження за поведінкою, навчанням та стосунками між учнями); соціальне інспектування (обстеження житлово-побутових умов дітей пільгових та облікових категорій, складання актів обстеження житлово-побутових умов; організація оздоровлення дітей пільгових категорій), зв'язок із громадськістю.

Серед методів соціальної діагностики, які використовує соціальний педагог для складання соціального паспорту учня, найцікавішими є генограма та екокарта.

Екокарта – це схема, яка відображає: 1) стосунки сім'ї з навколишнім середовищем (закладом освіти, медичними закладами, родиною батьків, дорослими братами і сестрами, роботою); 2) склад сім'ї і якість стосунків між членами сім'ї, між сім'єю і середовищем (добрі, слабкі, стресові); 3) потреби і можливості сім'ї, ресурси, які їй надає навколишнє середовище для задоволення потреб сім'ї та її окремих членів (див. Рис. 3).

Створення екокарти здійснюється соціальним педагогом разом із членом сім'ї шляхом відповідей на прямі запитання (Чи є у вас робота?) та на інформаційні (Які у вас стосунки з батьками?), які поступово переходять у розповідь члена сім'ї про себе, родину, потреби, ресурси тощо. Екокарта відображає взаємостосунки сім'ї як систему з іншими значущими для неї та її членів суспільними системами. Це дозволяє виявити способи допомоги їй, спланувати подальшу роботу з сім'єю на основі існуючих ресурсів і потреб [2].

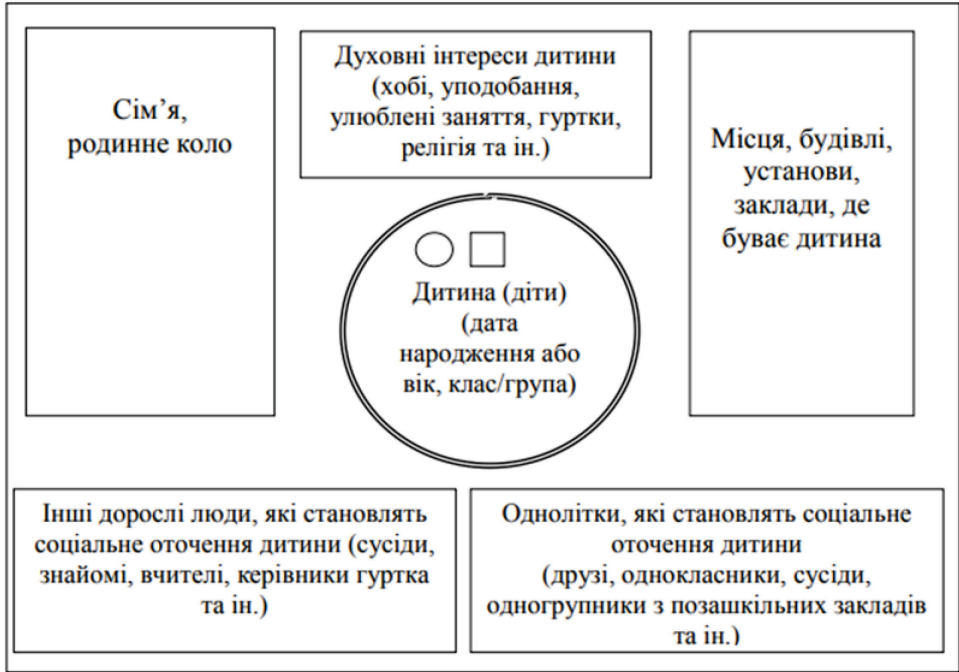


Рис. 3. Екокарта як метод соціальної діагностики [2].

Джерело: Войцях Т. (2012).

Генограма – це графічний запис інформації про сім'ю, структурована діаграма системи внутрішніх сімейних стосунків, яка допомагає отримати розуміння сімейних зв'язків та неперервності сім'ї (див. Рис. 4).

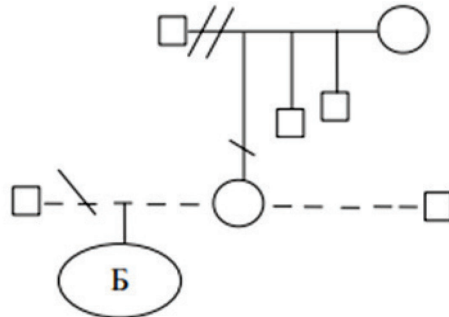


Рис. 4. Генограма як метод соціальної діагностики [2].

Джерело: Войцях Т. (2012).

Завдання генограми – показати, як зразки поведінки та сімейних стосунків передаються між поколіннями, і як події на зразок смертей, хвороб, великих професійних успіхів, переїздів на нове місце проживання членів сім'ї впливають на сучасні поведінкові зразки. Генограма дозволяє фахівцю і сім'ї отримати цілісну картину, розглядаючи всі події сімейного життя в інтегральній вертикально-спрямованій перспективі.

Прикладом комплексної тренінгової програми для дітей і трудових мігрантів, і ВПО є програма «Моя мрія – щаслива родина». Програма розроблена з метою формування в дітей критеріїв вихованості, щирого ставлення до себе, до батьків, учителів, друзів, однолітків; розуміння і вербалізування своїх почуттів; вміння вирішувати міжособистісні конфлікти, взаємодіяти із соціальним оточенням; закріпити нові форми поведінки, які сприятимуть адекватній адаптації і функціонуванню в сімейному та суспільному житті.

Тренінгова програма «Моя мрія – щаслива родина» розділена на три модулі: перший модуль – «Особистісний» – допомагає розвитку особистісних можливостей та потенціалу дитини, її соціально-перцептивних і комунікативних здібностей; усвідомленню способів спілкування із власним оточенням. Другий модуль – «Соціальна та пізнавальна активність» – охоплює розвиток широкого кола здібностей, навичок і умінь, необхідних для суспільного життя та закріплення нових поведінкових моделей, що допомагає дитині орієнтуватися як у повсякденному житті, так і в неординарних ситуаціях, що потребують креативного підходу та стресостійкості. Третій модуль – «Сім'я» – має на меті формування здорового ставлення дитини до сім'ї. Стосунки з родиною та відсутність зв'язку з ними є основною причиною проблем, із якими стикаються діти. Примирення із власними батьками повинно бути останнім та найважливішим етапом тренінгової програми.

Перевагами тренінгової роботи з дітьми з дистантних сімей є:

- а) груповий досвід допомагає вирішенню міжособистісних проблем учнів;
- б) тренінгова група відображає суспільство в мініатюрі, у ній моделюється система взаємин, характерна для реального життя учасників;
- в) у групі дитина навчається висловлювати думку, виражати емоції, експериментувати з різними стилями поведінки під час ви-

никнення конфліктних ситуацій з однолітками, батьками, опікунами, вчителями;

г) у групі діти ідентифікують себе з іншими, грають роль дорослого для кращого розуміння дорослого і себе;

д) у групі учасники поєднані спільною проблемою – відсутністю батьків, тому дітям простіше розкритися та поділитися переживаннями.

23 листопада 2022 р. у Рівненському ліцеї «Колегіум» у рамках проекту «Забезпечення комплексного реагування з метою захисту осіб, постраждалих від торгівлі людьми, експлуатації чи гендерно-зумовленого насильства під час війни» у Рівненській області відбувся семінар з протидії торгівлі людьми та з безпечного працевлаштування. Зазначимо, що проєкт втілюється у партнерстві з представництвом Міжнародної організації з міграції в Україні. Під час семінару учні 10 класів пройшли квест із безпечного працевлаштування, обговорили позитивні та негативні сторони трудової міграції для українців, дійшли висновку, що на працевлаштування за кордоном потрібно дивитися без «рожевих окулярів».

Отож, практичною основою соціально-педагогічної роботи з дітьми із дистантних сімей (і трудових мігрантів, і ВПО) є корекція індивідуальних особливостей дітей, що призводять до негативних наслідків у формуванні їх особистості; формування в учнів віри у свої сили й можливості; сприяння успішній соціальній адаптації; вироблення та реалізація життєвих цілей.

Виконане дослідження дало змогу отримати результати, які мають теоретичне та прикладне значення.

Трудова міграція як соціальне явище не є новим для України, вона існує ще від часів здобуття незалежності українським народом і з кожним роком зростає. Причинами, що зумовлюють трудову міграцію, є низький рівень життя населення, низька заробітна плата, безробіття, обмежені матеріальні можливості, війна, нестабільне зовнішньополітичне та внутрішнє становище країни та ін. Наслідками трудової міграції є відтік робочої сили, втрата інтелектуального потенціалу, та найперше – негативний вплив на сім'ї трудових мігрантів, де діти – найбільш вразлива категорія. Негативними наслідками довгої відсутності батьків для дітей є важкі емоційні стани та переживання; самотність, замкненість, надмірна агресивність, враз-

ливість; втрата інтересу до навчання; порушення гендерної та соціальної ідентифікації; складні відносини з опікунами та конфлікти з однолітками; послаблення стосунків із батьками. Проблема соціального сирітства внаслідок трудової міграції батьків вимагає максимально ефективної допомоги дітям у боротьбі з негативними наслідками дистантного способу існування сім'ї.

Основу соціально-педагогічної роботи з дітьми трудових мігрантів складають технології соціальної роботи, до яких належать соціальна адаптація, реабілітація, компенсація, профілактика, корекція; соціальний супровід; соціальний захист; соціальне забезпечення. Використання різних індивідуально підібраних методів та форм роботи з дітьми трудових мігрантів дозволяє створювати індивідуальні програми соціальної допомоги, опираючись на соціально-психологічний стан кожної дитини окремо, а також її родини в загальному. До таких методів можна віднести: консультування, терапію, лекції, бесіди, тренінги, рольові ігри, конференції і т. д. До форм роботи, що їх використовують соціальні педагоги з дітьми з дистантних сімей, відносяться як індивідуальні, так і групові (тренінгові).

Задля виявлення специфіки застосування технологій соціально-педагогічної роботи з дітьми із дистантних сімей проведено консультації з соціальним педагогом Рівненського ліцею «Колегіум» та вивчення шкільної документації соціального педагога цього ж закладу. Установлено, що внутрішньо переміщені особи (ВПО) потребують вирішення елементарних побутових питань та спектру проблем, з якими зіштовхуються дистантні сім'ї (якщо хтось із батьків залишився на окупованій території чи за кордоном, а діти – в Україні), але у поглибленому посттравматичному стані. Щодо дітей трудових мігрантів (як дітей, що знаходяться під опікою) та дітей з числа ВПО, у рівненських ЗЗСО проводять соціально-педагогічні заходи з адаптації, діагностики, профілактики потрапляння цих дітей у «групу ризику», психокорекцію та психотерапію, соціальний супровід. Серед методів соціальної діагностики найцікавішими є генограма (структурована діаграма внутрішніх сімейних стосунків, яка допомагає зрозуміти неперервність сімейних зв'язків) та екокарта (схема, яка відображає систему внутрішніх і зовнішніх стосунків сім'ї).

Добре зарекомендувала себе тренінгова програма «Моя мрія – щаслива родина», яка спрямована на розвиток комунікативної компетенції дітей із дистантних сімей, їх можливості розпізнавати і вербалізувати власні почуття; на формування вміння розв'язку міжособистісних конфліктів. Перевагами тренінгової роботи з дітьми з дистантних сімей є груповий досвід, який допомагає вирішенню міжособистісних проблем учнів; у тренінговій групі моделюється система взаємин, характерна для реального життя учасників; у групі діти ідентифікують себе з іншими, грають роль дорослого для кращого розуміння дорослого і себе; учасники групи поєднані спільною проблемою – відсутністю батьків, тому дітям простіше розкритися та поділитися переживаннями.

Перспективи подальших досліджень проблеми вбачаємо у поглибленні практичного дослідження технологій соціально-педагогічної роботи з дітьми із сімей трудових мігрантів.

Список використаних джерел:

1. Ваврик А. Соціальні та психологічні особливості життєдіяльності дітей із сімей трудових мігрантів / Молодіжна політика: проблеми та перспективи: збірник наукових праць. 2010. № 4 (14). С. 401–405.
2. Войцях Т. Інноваційні методики діагностичної роботи з сім'єю: [спецкурс]. Черкаси: ОПОПП, 2012. 68 с.
3. Гевчук Н. Організація виховної роботи з дітьми трудових мігрантів в умовах загальноосвітнього навчального закладу: навч.-метод. посібник / [за ред. проф. Р.Х. Вайноли]. Кам'янець-Подільський, 2011. 121 с.
4. Голова Н. Соціально-педагогічна робота працівників соціальної сфери з дистантними сім'ями / Вісник Львівського державного університету безпеки життєдіяльності. 2016. № 13. С. 162–167.
5. Горбатко А. Соціальна робота з дітьми трудових мігрантів. Суми, 2020. 106 с.
6. Гордієнко Н. Сучасна сім'я трудових мігрантів як об'єкт соціально-педагогічної роботи в Україні. Збірник наукових праць. Педагогічні науки. 2016. Вип. № 74(3). С. 132–136.
7. Демчук С. Сім'ї трудових мігрантів: соціально-побутові умови життя дітей після від'їзду батьків / Теоретичні аспекти соціології. 2013. № 2 (3). С. 27–31.
8. Дослідження фінансових надходжень, пов'язаних з міграцією, та їхнього впливу на розвиток в Україні. Представництво Міжнародної організації з міграції (МОМ) в Україні. К., 2016. 116 с.
9. Закон України «Про закордонних українців». Відомості Верховної Ради України (ВВР), 2004, № 25, ст. 343. URL: <https://zakon.rada.gov.ua/go/1582>.

10. Закон України «Про зовнішню трудову міграцію». Відомості Верховної Ради (ВВР), 2015, № 49–50, ст. 463. URL: <https://zakon.rada.gov.ua/go/761-19>.
11. Закон України «Про порядок виїзду з України і в'їзду в Україну громадян України». Відомості Верховної Ради України (ВВР), 1994, № 18, ст. 101. URL: <https://zakon.rada.gov.ua/go/3857>.
12. Закон України «Про протидію торгівлі людьми». Відомості Верховної Ради України (ВВР), 2012, № 19–20, ст. 173. URL: <https://zakon.rada.gov.ua/go/3739>.
13. Закон України «Про свободу пересування та вільний вибір місця проживання в Україні». Відомості Верховної Ради України (ВВР), 2004, № 15, ст. 232. URL: <https://zakon.rada.gov.ua/go/1382-15&ved>.
14. Кількість українських мігрантів за кордоном. Аналітичний портал «Слово і Діло». 2021. URL: <https://www.slovoidilo.ua/2021/03/18/infografika/suspilstvo/trudova-mihracziya-skilky-ukrayincziv-pracyuvaly-kordonom-2019-2021-rokah>.
15. Когут С. Зцілюючи рани: навч.-метод. посіб. / За ред. Когут С., Хомин О. Львів, 2014. 444 с.
16. Краузе О. Зовнішня трудова міграція населення України. Галицький економічний вісник. 2010. № 2(27). С. 26–34.
17. Левченко К. Соціально-педагогічна та психологічна робота з дітьми трудових мігрантів: навч.-метод. посіб / За ред. К. Б. Левченко. К., 2007. 240 с.
18. Малиновська О. Трудова міграція: соціальні наслідки та шляхи реагування. К.: НІСД, 2011. 40 с.
19. Міграційні настрої українців у 2019–2020 рр. Аналітичний портал «Слово і Діло». Соціологічна група «Рейтинг». 2021. URL: <https://www.slovoidilo.ua/2021/03/18/infografika/suspilstvo/trudova-mihracziya-skilky-ukrayincziv-pracyuvaly-kordonom-2019-2021-rokah>.
20. Міграція в Україні: цифри і факти. Представництво Міжнародної організації з міграції (МОМ) в Україні. Київ. 2019. 20 с.
21. Міграційні процеси в Україні: сучасний стан і тенденції. URL: http://pnpu.edu.ua/wp-content/uploads/2022/03/robota_10.pdf.
22. Навчання й адаптація дітей з числа ВПО: поради юристів і психологів. 29.12.2022. URL: <https://osvita.ua/school/method/88067/>.
23. Наказ Міністерства освіти і науки України «Про проведення соціально-педагогічної та психологічної роботи з дітьми трудових мігрантів» від 28 грудня 2006 р. № 865. URL: <https://zakononline.com.ua/documents/show/12386>.
24. Песоцька О. Соціальна робота з дітьми трудових мігрантів та членами їх сімей. / Тези доп. наук.-практ. конф. «Транснаціональні сім'ї як наслідок української трудової еміграції: проблеми та шляхи їх розв'язання». Львів, 2012. 319 с.

25. Пігіда В. Соціально-педагогічна діяльність з дітьми трудових мігрантів. Науковий вісник Ужгородського національного університету. 2011. Вип. 21. С. 157–160.
26. П'ятнадцяте загальнонаціональне опитування. Україна під час війни. Зайнятість і доходи (23–24 липня 2022). URL: https://ratinggroup.ua/research/ukraine/pyatnadcat_obschenaci_opros_ukraina_vo_vremya_voyny_z_aniyatost_i_dohody_23-24_iyulya_2022_goda.html.
27. Розпорядження Кабінету Міністрів України «Про схвалення Стратегії державної міграційної політики України на період до 2025 року» від 12 липня 2017 р. № 482-р. URL: <https://zakon.rada.gov.ua/laws/show/482-2017-%D1%80#Text>.
28. Савель І. Психологічний супровід дітей трудових мігрантів в умовах загальноосвітнього навчального закладу: навч.-метод. посіб. Кам'янець-Подільський, 2011. 90 с.
29. Сватенков О. Соціально-психологічні особливості дітей трудових мігрантів із проявами сімейної депривації. Народна освіта. Вип. № 1(40). 2020. С.37–44.
30. Слюсаревський М. Психологія міграції: навч.-метод. посіб. Кіровоград: «Імекс ЛТД», 2013. 244 с.
31. Туча Ольга, Співак Інна. Вплив українських мігрантів на економіки країн реципієнтів. Дослідження Національного банку України. Грудень 2022. URL: https://bank.gov.ua/admin_uploads/article/Migration_impact_2022-12-15.pdf.
32. Українське суспільство: моніторинг соціальних змін. Вип. 5 (19). К., 2018. 54 с.
33. Як на Рівненщині допомагають внутрішньо переміщеним особам. 6.04.2022. URL: <https://armyinform.com.ua/2022/04/06/yak-na-rivnenshynidopomogayut-vnutrishno-peremishhenym-osobam/>.
34. Оксенюк О. Теоретико-прикладні аспекти соціально-педагогічної роботи з сім'ями трудових мігрантів. Соціальна робота та соціальна освіта [наук. журнал]. Умань. Вип.1 (10), 2023. С.22-27. URL: <http://srsou.edu.ua/issue/view/16752>
35. Парута О. Сім'я в системі ризиків правової соціалізації. Вісник Національного університету «Львівська політехніка». Вип. 4 (28). Л., 2020. С. 77-82.
36. Holova, N. Соціально-педагогічна робота працівників соціальної сфери з дистантними сім'ями. Вісник Львівського державного університету безпеки життєдіяльності, 13, 2018. 162-167. URL: <https://journal.ldubgd.edu.ua/index.php/Visnuk/article/view/365>

Наукове видання

**СОЦІАЛЬНА РОБОТА
У ПЕРІОД КРИЗОВИХ ЗМІН.
СУЧАСНІ ВІЗІЇ**

КОЛЕКТИВНА МОНОГРАФІЯ

**PRACA SOCJALNA
W OKRESIE ZMIAN KRYZYSOWYCH.
WIZJE NOWOCZESNE**

MONOGRAFIA ZBIOROWA

*За науковою редакцією
Пелеха Юрія Володимировича*

*Технічний редактор
Віталій Власюк*

Підписано до друку 25.12.2023 р. Формат 70x100 1/16.

Папір офсетний. Гарнітура "PT Serif". Друк офсет.

Ум. друк. арк. 24,83. Наклад 100 пр. Зам. 112.

Видавництво "Волинські обереги".

33028 м. Рівне, вул. 16 Липня, 38; тел./факс: (0362) 62-03-97;

e-mail: oberegi97@ukr.net

Свідоцтво про внесення до Державного реєстру суб'єкта видавничої справи
ДК № 270 від 07.12.2000 р.

Надруковано в друкарні видавництва "Волинські обереги".