

Міністерство освіти і науки України
Рівненський державний гуманітарний університет
Кафедри ОДПМ імені Степана Шевчука
спеціальності 023 «Образотворче мистецтво, декоративне мистецтво,
реставрація»

Пояснювальна записка
за освітнім ступенем – «магістр»
на тему:

АРХІТЕКТУРНІ ТРАНСФОРМАЦІЇ МІСТА РІВНЕ
ІСТОРИЧНИЙ КОНТЕКСТ (НА ПРИКЛАДІ ТВОРЧОЇ
РОБОТИ «СТАРЕ МІСТО», ДЕРЕВО)

Виконав:
Магістрант 2 курсу
спеціальності 023 «Образотворче мистецтво,
декоративне мистецтво, реставрація»
Олександр ЧУПРИНА
Науковий керівник:
канд. пед. наук, доц. **Олександр Сташук**

Рівне-2024

ЗМІСТ

ВСТУП	2
РОЗДІЛ 1. Трансформація архітектурних об'єктів як шлях адаптації до змін у середовищі	5
1.1. Архітектура міста Рівного: Минуле та сучасне.....	5
1.2. Архітектурні трансформації об'єктів у місті Рівному.....	12
1.3. Роль та значення трансформації архітектурних об'єктів містобудування.....	19
РОЗДІЛ 2. Відтворення процесів архітектурної трансформації образотворчого мистецтва міста Рівного	23
2.1. Архітектурні об'єкти минулого в образотворчому мистецтві..	23
2.2. Мистецька інтерпретація архітектурної трансформації у вигляді твору образотворчого мистецтва.....	28
РОЗДІЛ 3. Творча робота	33
3.1. Вибір і затвердження теми.....	33
3.2. Виникнення задуму та концепції майбутнього виробу.....	33
3.3. Творче ескізування та виконання проекту	35
3.4. Інструменти для різання деревини.....	37
3.5. Виконання основних етапів виготовлення роботи.....	39
ВИСНОВКИ	45
СПИСОК ВИКОРИСТАНИХ ЛІТЕРАТУРНИХ ДЖЕРЕЛ	48
ДОДАТКИ	49

Вступ

Архітектура Рівного демонструє поєднання традицій і сучасності: від давніх споруд до нових житлових комплексів. Кожна епоха залишила свій слід, що важливо не лише для істориків і архітекторів, але й для мешканців, які прагнуть усвідомити своє культурне надбання і роль архітектури в їхньому житті.

Ці архітектурні зміни показують, як місто адаптується до нових вимог часу, зберігаючи при цьому свою ідентичність. Вивчення цієї теми дозволяє розширити власний світогляд та соціальну динаміку Рівного, створюючи зв'язок між минулим, теперішнім і майбутнім для його жителів.

Актуальність теми дослідження є вивчення старовинних вулиць і будівель, що дає можливість глибше зануритись в історію міста, його акомодатії до нових потреб та збереження автентичності протягом століть. **Метою** цієї магістерської роботи є вивчення архітектурних трансформацій міста Рівне та їх впливу на культурну спадщину і сучасне міське середовище.

Завдання:

Виявити та проаналізувати історіографічну та джерельну базу наукового пошуку.

Ознайомитися з історією міста Рівне та його архітектурними змінами від середньовіччя до сучасності.

Визначити ключові етапи розвитку архітектури міста.

Обрати ключові історичні будівлі Рівного, які зазнали змін і збереглися до наших днів.

Проаналізувати основні архітектурні стилі, що були популярними в різні епохи.

Підвести висновки стосовно проведеної роботи.

Об'єктом дослідження є архітектурні об'єкти міста Рівне. Дослідження охоплює сучасні житлові комплекси, торгово-розважальні центри, бізнес-центри, храми та культові споруди, які є новобудовами і демонструють актуальні тренди в архітектурі та містобудуванні, підкреслюючи їхнє

співвідношення з історичною архітектурною спадщиною. Не менш важливими є об'єкти громадського призначення, такі як парки, площі, музеї та інші публічні простори, які сприяють соціальній інтеграції та культурному розвитку міста, активно формуючи сучасне міське середовище.

Предмет дослідження зосереджено на змінах у місті Рівне в історичному контексті, з акцентом на еволюцію забудови, стилів та вплив на соціальне життя мешканців.

Методи дослідження в даній роботі:

1. Дослідження наукових праць, статей та монографій, присвячених архітектурі Рівного та історичному контексту, для формування теоретичної бази.
2. Порівняльний метод – різних архітектурних об'єктів Рівного, що зазнали трансформацій, з метою виявлення спільних і відмінних рис у підходах до реконструкції та модернізації будівель різних історичних епох.
3. Огляд культурних історичних об'єктів у місті Рівне та змін, які сталися у міському просторі.
4. Створення власної декоративної композиції у творчій роботі «Старе місто» як метод візуалізації отриманих знань та досліджень.

Елементи наукової новизни відіграють ключову роль у збереженні історичної та культурної ідентичності. Рівне, як одне з найстаріших міст Західної України, зазнало значних трансформацій протягом своєї багатовікової історії. У даній статті розглядаються елементи наукової новизни у вивченні архітектурної спадщини та її адаптації до змінювального середовища.

Дослідження дає можливість оцінити ефективність збереження історичних об'єктів. У різні періоди, підходи до реставрації кардинально змінювалися: від повного знищення старих будівель у радянський період, до сучасних програм збереження культурної спадщини. Оцінка цих змін є важливим елементом наукового дослідження.

Практична значущість даної магістерської роботи полягає в її здатності впливати на різні аспекти збереження та розвитку будівельної спадщини міста Рівне.

Результати дослідження можуть стати основою для створення рекомендацій щодо збереження та реставрації будівель, що допоможе зберегти історичну пам'ять і культурну ідентичність міста. Ці рекомендації можуть лягти в основу проектів, які поєднують у собі особливості історичного контексту та потреби сучасного суспільства.

Апробація роботи здійснювалася на практичних заняттях із професійно-орієнтованих дисциплін під час здобуття вищої освіти на спеціальності «Образотворче та декоративно-прикладне мистецтво. Реставрація» в РДГУ, а також у публікації фрагментів дослідження у статті:

Чуприна О.М. (Трансформації в архітектурі міста Рівне). *Актуальні питання культурології*. Вип. 23. Рівне: РДГУ, 2024. С. 34-45.

Структура роботи: Робота складається зі Вступу, основної частини, що має три розділи, Списку використаної літератури та додатків. У вступі розкривається актуальність теми, визначається мета та завдання наукового пошуку, предмет та його об'єкт, наукова новизна і практична значимість, а також апробація.

В основній частині розкривається, власне зміст наукового пошуку.

У Висновках підведено загальні підсумки стосовно проведеної роботи.

Загальний обсяг дослідження складає 47 сторінок. Список використаної літератури нараховує 6 назв і 6 інтернет-джерел.

РОЗДІЛ 1

Трансформація архітектурних об'єктів: - як шлях адаптації до змін в середовищі.

1.1. Архітектура міста Рівного: Минуле та сучасне

Архітектура Рівного відображає багатий історичний контекст, що пролягає через різні етапи розвитку міста, його культурні та соціально-економічні зміни. Кожна епоха залишила свій відбиток у вигляді будівельних стилів, які додають унікальності та різноманітності міському простору.

Рівне заснували в XIV столітті, і спочатку воно було невеликим торговим містечком. У той період розвивалися такі архітектурні елементи як дерев'яні церкви, характерні для православного населення, а також замкові укріплення. Перші письмові згадки про місто датуються 1441 роком, коли воно стало частиною Великого князівства Литовського, а пізніше — Речі Посполитої.

У XVII столітті місто стає значним торговим і культурним центром. У той час з'являються перші кам'яні споруди, серед яких палаци, костели та міські ратуші. Однією з архітектурних пам'яток цього періоду є костел святого Антонія, який відображає ренесансні та барокові традиції.

Під час правління польських магнатів — у XVIII столітті, місто переживало економічне піднесення, що сприяв будівництву нових адміністративних і житлових споруд, таких як боярські садиби, маєтки та громадські будівлі.

У Рівному розташований будинок, який колись належав графині Комаровій, за адресою вулиця 16 Липня, 32 (Додаток 3). Це двоповерхова споруда з клінкерної цегли, що є цікавою архітектурною пам'яткою міста [5]. Також в Рівному можна побачити металеву ковану браму XVIII століття, яка раніше стояла в Гощі і зараз знаходиться біля Покровського собору, поруч із військовим комісаріатом. Крім того, у місті є будівля, що має зв'язок із племінником Симона Петлюри (Додаток 4).

Будинок у Рівному, з якого Симон Петлюра звертався до місцевих жителів, розташований за адресою Соборна, 106. Ця будівля має історичну цінність, адже саме з її сходів, за легендою, С.Петлюра виступав перед громадою. Сьогодні будинок залишається важливою частиною культурної спадщини Рівного, хоча зазнає певних архітектурних змін і реставрацій.

На початку XX століття на першому поверсі будівлі знаходилося популярне фотоательє Гальперіна. Оригінальні архітектурні елементи будівлі, такі як еркер і декор фасаду, неодноразово змінювалися [6].

Барокова забудова представлена лише кількома історичними спорудами, адже місто не було великим архітектурним центром у часи розквіту. Проте окремі зразки цього стилю залишилися, зокрема, у церковних спорудах. Барокові риси можна знайти в деяких костелах і монастирських комплексах, які збереглися частково або в перебудованому вигляді. Яскравими прикладами є:

1. **Костел Святого Антонія** – збудований у XVII столітті, він є одним із найвідоміших зразків барокової архітектури в місті. Хоча споруда зазнала значних змін, вона зберегла частину художніх елементів.

2. **Успенський костел у Тинному** – є старовинним храмом, збудованим у бароковому стилі з певними пізнішими архітектурними модифікаціями. Подібні архітектурні споруди активно доповнювалися новими елементами протягом століть, тому багато костелів у Рівненській області відзначаються змішаним стилем, який поєднує барокові і неокласичні риси. Успенський костел, зокрема, міг зберегти деякі барокові деталі інтер'єру та екстер'єру, хоча його початковий вигляд зазнав змін у XIX столітті.

Ці церкви не лише підкреслюють архітектурні стилі того часу, а й символізують релігійне значення Рівного у XIX столітті, зокрема православних та католицьких, що ілюструє різноманітність конфесійного життя в місті.

Архітектура XIX століття Рівного, відображає соціальні та економічні зміни, що відбувалися в регіоні, а також впливи європейських стилів, поширених на той час. Характерними для цього періоду були неокласицизм та еkleктика, які переважали у будівництві як громадських, так і житлових споруд. З'являються нові типи будівель, що відповідають потребам зростаючого населення та нових соціальних груп. Важливими архітектурними пам'ятками того періоду, стали навчальні заклади, громадські будівлі та житлові комплекси, які внесли значний вклад у розвиток інфраструктури Рівного.

Одним з архітектурних пам'ятників цієї епохи є Будинок офіцерів (*Додаток 1*), зведений у 1910 році. Також у XIX столітті відбулося будівництво нових церков які стали важливою частиною релігійної та культурної спадщини міста. Костел святого Антонія розміщується у селі Межиричі, що в Корецькому районі Рівненщини (*Додаток 2*). Це теж пам'ятка архітектури. Його збудували у 1702-1725-х роках. Кошти давав власник села Єжи Домінік Любомирський. Автором проекту був Войцех Ленартович [4].

У XX столітті, було розпочато масштабну забудову, з'явилися нові адміністративні, торгові та житлові будівлі в стилі неокласицизму та еkleктики. Серед таких споруд:

1. **Будинок на вул. 16 Липня** [1] – неокласична будівля, яка зберегла свою монументальність і риси класичного стилю з симетрією фасадів та декоративними елементами на вікнах. (*Додаток 5*)

2. **Будівля Рівненського міського будинку культури** – в еkleктичному стилі, з елементами модерну та неокласичних деталей, що створюють унікальний вигляд (*Додаток 6*).

Ці будівлі відображають особливості архітектури свого часу, коли класицизм та еkleктика були популярними стилями і залишаються важливими пам'ятками міста.

Після Другої світової війни, архітектура Рівного пройшла через період радянської забудови. Місто зазнало масштабної реконструкції, в результаті якої з'явилися нові житлові масиви та адміністративні будівлі, виконані в стилі функціоналізму. Значну роль відіграли будівлі, що зберегли риси старої архітектури, як, будівля обласного управління .

У 1960-х і 1970-х роках у місті активно розвивалася промисловість, що призвело до появи нових житлових комплексів. Той період відзначається активним будівництвом панельних будинків, що стало реакцією на потреби зростаючого населення. У 1980-х роках у Рівному почали з'являтися більш просторі житлові райони з покращеним плануванням квартир, з акцентом на комфорт і функціональність.

До найдавніших вулиць Рівного можна віднести Замкову, Шкільну, Литовську, а також вулицю Велику Мінську (нині відому як Пересопницька) і колишню Німецьку, що сьогодні носить назву Івана Мазепи.

Із розпадом Радянського Союзу та здобуттям Україною незалежності в 1991 році місто увійшло в нову епоху розвитку. На початку 1990-х у Рівному розпочалася трансформація міського простору: промислові зони скорочувались, з'являлися нові торговельні та офісні центри, а також культурні об'єкти, таких як «Злата Плаза» (*Додаток 7*) та «ЦУМ», (*Додаток 8*) що забезпечили мешканців доступом до різноманітних товарів і послуг.

До того, як «Злата Плаза» змінила обличчя цього району, на його місці знаходився Будинок одягу, який був торговим центром ще за радянських часів. Цей магазин мав велике значення для місцевих жителів, пропонуючи широкий асортимент одягу та інших товарів для населення.

Починаючи з 2000-х, активно розвивається приватне житлове будівництво, з'являються сучасні багатоповерхівки й котеджні містечка, що створюють новий вигляд міста.

Сучасна архітектура Рівного демонструє інноваційні підходи та новітні технології в будівництві. Прикладом є медичний центр «Оксфорд Медікал», (*Додаток 9*) який вирізняється сучасним дизайном і функціональністю,

ставши символом розвитку медичної інфраструктури міста. Також Рівне приділяє увагу екологічності. Житловий комплекс «ЕСО House», (Додаток 10) розташований на вул. Олени Теліги, 61, складається з двох десятиповерхових будинків і побудований з використанням енергоефективних та екологічних технологій, що забезпечують довговічність і безпеку споруди.

Стадіон «Агро» (Додаток 11) є яскравим прикладом того як архітектурні проекти можуть враховувати соціальні потреби. Після модернізації він став спортивно-розважальним комплексом, адаптованим для людей з обмеженими можливостями, що демонструє поєднання архітектурних та соціальних трансформацій у місті.

У Рівному серед сучасних споруд, що гармонійно доповнюють історичний вигляд міста, можна відзначити як бізнес-центр "**Manhattan**", житлові комплекси "**Ріверсайд**". Ці новобудови вирізняються сучасним дизайном та інноваційними архітектурними рішеннями, зберігаючи загальний баланс з історичним оточенням.

Бізнес-центр "**Manhattan**" (Додаток 12) із характерними скляними фасадами та мінімалістичним дизайном є прикладом сучасного офісного простору, який стає символом ділової активності міста. Житловий комплекс "**Ріверсайд**" (Додаток 13) біля річки надає місту елегантності, з огляду на поєднання природного середовища та сучасної житлової архітектури, що підкреслює комфорт і естетичність простору для мешканців. Ці будівлі, інтегровані в архітектурний ландшафт Рівного, символізують розвиток та зміну міського середовища. Вони створюють нові акценти, які доповнюють наявні історичні пам'ятки, збагачуючи міське середовище Рівного і формуючи простір, що відображає поєднання традицій і новаторства.

Сучасні будівлі, зведені з урахуванням світових архітектурних тенденцій, додають різноманіття міському середовищу, проте можуть порушувати гармонію з історичною спадщиною. Тому важливо досягти рівноваги між сучасністю та збереженням автентичного вигляду міста.

Архітектурна еволюція міста Рівне простежується крізь призму різних історичних періодів. Кожна епоха та стиль мали свої унікальні характеристики, які відображали суспільні та культурні риси свого часу. Наприклад, бароко відзначалося багатством декору та розкішними деталями, тоді як класицизм прагнув до стриманості та гармонії. Модернізм приніс інновації у використанні нових матеріалів та форм, що відкривало нові можливості для містобудування.

Сьогоднішня архітектура Рівного розвивається на основі історичних традицій, проте зазнає впливу нових глобальних трендів і викликів, які пов'язані з урбанізацією, технологічними інноваціями та змінами в соціально-економічному середовищі.

Ключовим напрямом сучасної архітектурної практики в місті є відновлення історичних споруд та реставрація міських пам'яток. Це дозволяє не лише зберегти культурну спадщину, але й інтегрувати старі споруди в новітнє містобудування. Наприклад, зусилля з відновлення костелу святого Антонія та інших історичних об'єктів демонструють прагнення до збереження архітектурної ідентичності міста.

Разом із реставрацією, Рівне активно розвиває новий архітектурний проект, який враховує сучасні потреби жителів. З'являються нові житлові комплекси, комерційні будівлі, культурні центри, які втілюють сучасні принципи функціоналізму та екологічного будівництва.

Зважаючи на глобальні екологічні виклики, місто впроваджує ряд будівельних рішень, спрямованих на збереження ресурсів та поліпшення міського середовища. Це передбачає використання екологічних матеріалів, енергоефективних технологій і створення зелених зон. Зокрема, нові житлові комплекси включають зелені дахи й ландшафтні парки, що підвищує якість життя мешканців.

У 2021 році в Рівному активно почали відновлювати архітектурні об'єкти. Реставраційні роботи охоплювали не лише культурні пам'ятки, а й старовинні будівлі, що мають значну цінність з історичної точки зору.

Серед основних проєктів було здійснено відновлення церков, палаців та інших культурних пам'яток, зокрема Будинок князя Острозького — колишньої резиденції, що є архітектурною пам'яткою та символом історії міста, а також колишньої будівлі окружного суду — історичної споруди, відреставрованої для збереження архітектурної спадщини Рівного.

Окрім реставрації будівель, у Рівному також покращують міський простір, оновлюючи парки, алеї та сквери, встановлюючи нові лавки, фонтани, освітлення та інші елементи інфраструктури. Ці ініціативи спрямовані на створення комфортного середовища для мешканців і гостей міста, а також на підтримку його культурного та історичного потенціалу.

Аналізуючи зміни, які зазнало місто, можна побачити, що, попри деяку втрату історичної автентичності, місто одночасно набуло сучасності та динамізму.

Забезпечення балансу між охороною історичної спадщини та необхідними модернізаціями дозволить Рівному розвиватися, зберігаючи свою унікальну ідентичність.

Архітектура Рівного поєднує в собі історичні стилі та сучасні тенденції, відображаючи багату культурну спадщину й поступовий розвиток міста. Вона представлена старовинними храмами, збереженими будівлями XVIII-XIX століть, елементами радянського модернізму, а також сучасними житловими комплексами та бізнес-центрами.

Сакральні споруди, такі як будівля чоловічої гімназії та музично-драматичний театр, відіграють важливу роль в архітектурному ландшафті Рівного. Вони не лише є культурними символами, але й надихають місцевих митців, які відображають їх у своїх творах, сприяючи популяризації історії міста.

Сучасні трансформації міста викликають потребу у збереженні цих архітектурних пам'яток, адже вони сприяють формуванню зв'язку між минулим і сучасним, зберігають історичну спадщину та духовну цінність для майбутніх поколінь. Використання підходів адаптивної реставрації,

інтеграція пам'яток у сучасний міський простір та популяризація культурної спадщини є важливими факторами розвитку Рівного як міста, що цінує своє минуле та активно рухається в майбутнє.

Збереження архітектурної спадщини Рівного є створення комплексних програм реставрації та адаптації історичних будівель до сучасних умов. Це включає використання новітніх матеріалів і технологій, що дозволяють зберегти автентичність архітектури, одночасно забезпечуючи комфорт і функціональність будівель. Адаптація цих об'єктів для громадських та культурних потреб сприяє їх інтеграції у повсякденне життя містян, роблячи минуле доступним і значущим.

Також особливу увагу слід звернути на співпрацю місцевої влади з художниками та дослідниками, які через свою творчість популяризують архітектурну спадщину Рівного. Взаємодія мистецтва та архітектури, яка проявляється у стінопис, мальовничих полотнах, графіці та інсталяціях, збагачує міський простір, надаючи йому нових значень. Такі проекти підтримують зв'язок між історією та сучасністю, перетворюючи місто на живий музей, де кожен архітектурний об'єкт має своє місце та історію.

Отже, розвиток архітектурного середовища Рівного потребує не лише фокусування на минулому, а й об'єднання зусиль різних сфер: мистецтва, культури, науки й технологій. Це дозволить створити цілісне й гармонійне архітектурне середовище, яке відповідатиме вимогам сучасності, зберігаючи при цьому історичний контекст і культурну спадщину міста.

1.2. Архітектурні трансформації об'єктів у місті Рівному

Місто Рівне, розташоване в серцевині України, славиться своєю багатою історією та архітектурною спадщиною. Протягом років місто зазнавало різноманітних змін в суспільстві, технологіях і культурних тенденціях. У Рівному представлені різноманітні об'єкти, такі як історичні

споруди, сучасні житлові комплекси, громадські простори, промислові зони та елементи інфраструктури. Кожна з цих сфер зазнала значних змін, які впливають на функціональність міста, його естетичний вигляд та збереження культурної спадщини. Після здобуття Україною незалежності у 1991 році, місто активно розвивалося в умовах соціально-економічних трансформацій і глобалізаційних змін, що спричинили появу нових архітектурних підходів та рішень.

Історичні об'єкти Рівного, зокрема будівлі кінця XIX – початку XX століття, зазнали значних реставраційних змін, спрямованих на збереження їх автентичного вигляду та пристосування до сучасних потреб. Серед найбільш відомих прикладів – Воскресенський собор, який є архітектурним символом міста. Реставрація таких споруд потребує інтеграції традиційних технік із сучасними методами, щоб зберегти їх історичну цінність, при цьому забезпечуючи функціональність і довговічність об'єктів.

Інші історичні об'єкти, такі як колишні маєтки і житлові будинки старого Рівного, також активно оновлюються, що дозволяє зберегти естетику минулих епох і водночас інтегрувати їх у сучасне середовище міста. Ці будівлі часто перетворюють у культурні центри, музеї, арт-галереї або комерційні приміщення. Це сприяє популяризації історичної спадщини міста та її адаптації до потреб сучасних жителів і туристів.

Житлова забудова є одним із найбільш динамічних аспектів архітектурних змін у Рівному. Місто переживає хвилю урбанізації, яка супроводжується будівництвом нових житлових комплексів, таких як «На Щасливому» та «Шоколад». Ці житлові комплекси враховують сучасні стандарти комфорту та безпеки, пропонуючи простору територію з паркінгом, дитячими майданчиками та зеленими зонами. Архітектурні рішення в таких проектах часто відображають сучасні світові тенденції в дизайні – великі вікна, функціональні балкони та використання екологічно чистих матеріалів.

Зміна архітектурного вигляду житлових будівель також включає в себе модернізацію старих багатоповерхівок, де проведено ремонти фасадів, утеплення стін, заміну старих комунікаційних систем. Це дозволяє поліпшити якість житла та загальний вигляд міста.

Громадські простори, такі як парки, сквери та площі, активно реконструюються для створення зручних місць для відпочинку та громадських заходів. Площа Незалежності стала яскравим прикладом успішної трансформації, де сучасна інфраструктура об'єднана з традиційним виглядом. Тут було розроблено нові зони для проведення масових заходів, зони відпочинку з лавками, фонтанами, освітленням, що створює привабливу атмосферу і сприяє активному громадському життю.

Окрему увагу приділено паркам, зокрема, парку ім. Шевченка. Тут встановлені нові доріжки, дитячі та спортивні майданчики, оновлено лавки, освітлення, проведено озеленення територій. Така модернізація громадських просторів створює умови для відпочинку мешканців різного віку, стимулює розвиток соціальної активності та сприяє зміцненню екологічної складової міста.

Колишні індустріальні зони міста, які раніше служили промисловим центром, зазнають значних будівельних змін та трансформацій. Зокрема, заводські території, що втратили свою первинну функцію, поступово перетворюються на багатофункціональні комплекси. Наприклад, старі фабрики стають коворкінгами, виставковими просторами, арт-центрами та офісними приміщеннями.

Цей процес дозволяє інтегрувати залишки промислової спадщини в міський ландшафт, одночасно створюючи нові можливості для бізнесу та культурного розвитку. Замість того, щоб руйнувати застарілі споруди, архітектори прагнуть зберегти частину їх автентичного вигляду, надаючи нове функціональне призначення. Така ревіталізація індустріальних зон сприяє зниженню навантаження на центральні райони, раціонально використовуючи простір на околицях.

Транспортна інфраструктура Рівного також переживає помітні зміни, спрямовані на поліпшення умов для переміщення та зниження впливу транспорту на навколишнє середовище. Велодоріжки, пішохідні зони, місця для паркування – усе це активно розвивається з урахуванням потреб сучасних жителів. Наприклад, у центральних районах та на великих проспектах проводиться реконструкція дорожнього покриття, створюються окремі доріжки для велосипедистів, що сприяє популяризації альтернативних способів пересування.

Іншим важливим аспектом розвитку транспортної інфраструктури є створення сучасних зупинок, поліпшення громадського транспорту та впровадження електротранспорту. Це дозволяє знизити навантаження на дорожню мережу, сприяти екологічно чистому пересуванню та підвищити загальний рівень комфорту для мешканців.

Загальна тенденція архітектурних трансформацій у Рівному базується на інтеграції сучасних рішень з урахуванням історичного контексту та національних особливостей. Проте існує й низка викликів, зокрема необхідність збереження автентичності старих будівель, які потребують ретельного догляду та фінансових вкладень для відновлення. Іноді модернізація викликає суперечливі думки серед мешканців, які прагнуть зберегти традиційний вигляд певних об'єктів.

Перспективи архітектурного розвитку в Рівному охоплюють подальше збереження та оновлення історичних об'єктів, розширення житлових районів, розвиток транспортної інфраструктури та створення нових культурних і громадських просторів. Трансформації, які відбуваються сьогодні, визначають не лише архітектурний вигляд міста, але й якість життя його мешканців.

Архітектурні об'єкти, які переживають трансформації, стають особливим поєднанням історичної цінності й сучасних функцій, що дозволяє зберігати їхній автентичний вигляд та водночас робити їх придатними для сучасного користування. Пам'ятки архітектури є не тільки символами

минулого, а й відображенням соціокультурної ідентичності регіону. Культурні об'єкти в архітектурі виконують функцію збереження історичної пам'яті, при цьому їх адаптація до сучасності надає можливість інтегрувати їх у повсякденне життя, підтримуючи історичну автентичність і забезпечуючи сталий розвиток міста.

У сучасному контексті зберігання архітектурних об'єктів вимагає застосування концепції адаптивного повторного використання, яке дозволяє змінювати функціональні властивості старих будівель, не порушуючи їхньої культурної чи архітектурної цінності. Теорія адаптивної трансформації описує як саме об'єкти можуть бути пристосовані для нового використання, не втрачаючи автентичності та гармонійно вписалась у сучасне середовище. Гармонійна трансформація передбачає збереження архітектурної спадщини в поєднанні з інноваційними рішеннями. Це включає теорії урбаністики, що акцентують увагу на тому, що адаптація старих об'єктів має враховувати їхню естетичну та історичну цінність. Завдяки теоретичним дослідженням сформувалося розуміння того, що будь-яка трансформація має бути гармонійною та відповідати стилістичним і функціональним потребам конкретного історичного об'єкта.

Реставрація і реконструкція, як методи адаптації об'єктів, мають свої концептуальні рамки, що включають консервацію, відтворення та модернізацію. Теорія реконструкції досліджує, як історичний об'єкт може бути відновлений, а реставрація передбачає збереження автентичних елементів. Існують також гібридні підходи, що поєднують відновлення і модернізацію, дозволяючи старим об'єктам продовжувати існування.

Відповідно до урбаністичних теорій, міста, які зберігають свої культурні об'єкти, є більш привабливими для туристів і інвесторів, сприяючи соціально-економічному розвитку.

Використання існуючих будівель для нових функцій дозволяє економити матеріали та енергію, зменшуючи негативний вплив на довкілля, що є ключовим аспектом стійкого розвитку.

Архітектурні трансформації у місті Рівне відіграють важливу роль у збереженні культурної спадщини та адаптації історичних пам'яток до сучасних вимог. Дослідження цієї теми показує, що грамотна трансформація сприяє збереженню автентичності архітектурних об'єктів, надаючи їм нових функцій та значень у міському просторі. Завдяки адаптації таких будівель до сучасного середовища, Рівне зберігає свою культурну унікальність і водночас відповідає потребам економічного та соціального розвитку.

Реставрація, реконструкція та адаптивне використання стають ефективними методами, які дозволяють місту зберігати архітектурні пам'ятки, роблячи їх привабливими для мешканців і туристів. Культурні об'єкти Рівного, такі як костели, музеї, театри та інші історичні будівлі, у процесі трансформації збагачуються новими архітектурними ідеями, що зберігають їхню ідентичність і забезпечують цінність для майбутніх поколінь.

Архітектурні трансформації в Рівному демонструють, що спадщина міста може гармонійно поєднуватися із сучасними рішеннями, підвищуючи туристичну привабливість і економічний потенціал міста. Рівне, як місто з багатою історією, завдяки продуманим трансформаціям створює гармонійний баланс між минулим та сучасністю, підтверджуючи свою культурну та архітектурну самобутність у мінливому урбаністичному середовищі.

Значущим аспектом є також залучення місцевих громад та культурних інституцій до процесу трансформації. Це створює ширше розуміння та підтримку проектів серед місцевих жителів, які починають сприймати архітектурні зміни як природну частину розвитку міста. Участь громадян дозволяє врахувати локальні потреби і культурні особливості, а також зберігати пам'ятки як важливі елементи суспільного життя.

Додатково до цього, архітектурні трансформації в місті Рівне стимулюють культурний туризм. Відновлені об'єкти архітектури привертають увагу відвідувачів, що прагнуть дізнатися більше про історію та

культуру міста. Крім того, архітектурні трансформації сприяють формуванню нових культурних маршрутів і туристичних атракцій, що підвищує економічну активність у місті. Відкриття нових культурних просторів та арт-інсталяцій стає можливістю для організації різноманітних культурних заходів, таких як фестивалі, виставки та майстер-класи, що, в свою чергу, залучає більшу кількість відвідувачів і сприяє розвитку місцевого бізнесу.

Таке поєднання дозволяє адаптувати старі будівлі до актуальних функціональних вимог, одночасно зберігаючи їхню культурну цінність. Реставрація історичних споруд з додаванням нових елементів створює унікальне середовище, привабливе як для мешканців, так і для туристів, що позитивно впливає на розвиток міста.

Дослідження підтверджують, що архітектурні трансформації не лише змінюють вигляд міських будівель, але й сприяють активізації громадського життя. Нові громадські простори, створені під час реконструкцій, стають місцем для спілкування, відпочинку та проведення різних заходів. Такі зміни також спонукають громаду до взаємодії та підтримують розвиток міської культури.

Завдяки цьому старі будівлі отримують нове життя: їхній естетичний вигляд оновлюється, а інтер'єри підлаштовуються під сучасні потреби, що дозволяє збільшити їхню цінність як для сучасних, так і для майбутніх поколінь. Це сприяє розвитку сталого середовища, де сучасність і традиції знаходять гармонійне поєднання, зміцнюючи зв'язки між людьми та їхнім оточенням, і робить внесок у стійкий розвиток Рівного як цілісного та гармонійного міста.

1.3. Роль та значення трансформації Архітектурних об'єктів містобудування

Трансформація будівельних об'єктів відіграє важливу роль у містобудуванні, адже дозволяє забезпечити гармонійне поєднання історичної спадщини та сучасних вимог до простору. Сучасні міста стикаються з необхідністю зберігати культурно значущі будівлі, водночас оновлюючи їх, аби відповідати новим соціальним, економічним та екологічним стандартам. Така трансформація відіграє ключову роль у розвитку міст, сприяючи створенню функціонального, привабливого та історично багатого міського середовища.

Збереження архітектурної спадщини дозволяє містам підтримувати унікальну ідентичність і культурну пам'ять, що, своєю чергою, приваблює туристів і зміцнює локальну економіку. Відреставровані будівлі стають символами міста, що формують його візуальний стиль і забезпечують зв'язок поколінь із минулим. Архітектурні об'єкти, що мають історичне значення, нагадують про культурні цінності та історичні епохи, а їх адаптація та включення у сучасний контекст створюють місток між минулим і сучасністю.

Окрім збереження культурного надбання, трансформація архітектурних споруд дозволяє підвищити якість життя в містах. Адаптація будівель під нові функціональні потреби – створення офісів, культурних центрів, громадських просторів – підвищує практичну цінність старих забудов і робить міський простір більш зручним і привабливим для мешканців. Впровадження сучасних технологій, таких як енергоефективні рішення, дозволяє використовувати оновлені будівлі екологічно стійко, мінімізуючи їхній вплив на довкілля. Збереження та оновлення наявних будівель також сприяє економії ресурсів, що особливо важливо в умовах обмежених природних запасів.

Симбіоз старого і нового архітектурного середовища додає місту унікальності та естетичної привабливості. Комбінація різних будівельних стилів створює гармонійний простір, у якому кожен елемент грає свою роль і

має значення, дозволяючи містобудуванню зберігати свою ідентичність у відповідь на сучасні виклики.

Трансформація об'єктів є також способом підтримувати соціальну активність мешканців, адже проекти реставрації часто залучають громаду до обговорення та реалізації ідей щодо міського середовища. Це формує відчуття відповідальності за культурну спадщину і підвищує громадянську свідомість.

Архітектурні об'єкти містобудування є не лише простими конструкціями, але й важливими елементами культурної і соціальної ідентичності міста. Трансформація таких об'єктів, зумовлена як природними потребами розвитку міст, так і змінами в суспільних запитах, відіграє ключову роль у формуванні сучасного міського середовища.

Сучасні міста стикаються з безліччю викликів: зростаючою урбанізацією, змінами в екології, технологічним прогресом. Трансформація архітектурних об'єктів дозволяє адаптувати їх до нових умов. Наприклад, старі промислові зони можуть бути перетворені в житлові комплекси або культурні центри, що відповідає новим потребам жителів і покращує якість життя.

Трансформація не завжди означає руйнування або повну реконструкцію. Часто вона передбачає збереження історичних елементів, що сприяє збереженню культурної спадщини. Реставрація та адаптація старих будівель можуть забезпечити гармонійне поєднання минулого та сучасного, зберігаючи унікальність міського ландшафту.

Сучасні технології та інноваційні рішення в архітектурі відкривають нові можливості для трансформації. Впровадження екологічно чистих матеріалів, систем енергозбереження та «зелених» технологій робить будівлі більш ефективними та сталими. Це не лише покращує естетичний вигляд міст, але й сприяє зниженню негативного впливу на навколишнє середовище.

Трансформація будівельних об'єктів має соціальний аспект. Створення нових просторів для спілкування, відпочинку та культурних заходів сприяє

розвитку соціальної інтеграції. Наприклад, перетворення занедбаних територій на парки сприяє активному залученню жителів до життя міста.

Реконструкція і модернізація будівель може сприяти зростанню інвестицій, залученню нових підприємств та підвищенню вартості нерухомості. Створення нових комерційних і житлових приміщень стимулює розвиток місцевої економіки та створює нові робочі місця.

Економічний аспект архітектурних об'єктів у Рівному також не слід недооцінювати. Реставрація старих будівель може стати основою для розвитку місцевого бізнесу, приваблюючи підприємців, які бажають відкрити кафе, магазини, культурні центри та інші підприємства. Це створює нові робочі місця, покращує економічну ситуацію в регіоні та підвищує рівень життя мешканців.

У Рівному, зокрема в рамках проекту "Старе місто", демонструють як можна успішно поєднувати збереження культурної спадщини з сучасними вимогами. Вони відкривають нові можливості для розвитку міста, формують позитивний соціальний клімат та сприяють економічному зростанню. Щодо об'єктів містобудування можна підсумувати, що їхня трансформація є необхідною умовою для розвитку сучасних міст. Об'єкти містобудування виконують ключову роль у формуванні міському середовища, адже вони впливають на якість життя мешканців, їхню соціальну активність та взаємодію.

Крім того, важливо залучати громаду до процесу планування і реалізації проектів, адже це допомагає врахувати потреби мешканців і формує почуття причетності до розвитку свого міста. Таким чином, об'єкти містобудування є не лише фізичними структурами, а й важливими елементами соціальної та культурної динаміки, що сприяють сталому розвитку міста.

Недостатня участь громади може призвести до того, що забудовники та планувальники враховуватимуть лише свої інтереси, в результаті чого об'єкти містобудування можуть не відповідати реальним потребам населення.

Це може спричинити конфлікти, незадоволення та, зрештою, гальмувати розвиток міста.

У численних дослідженнях доведено, що участь громади не лише підвищує якість проектування, але й сприяє економічному розвитку. Коли мешканці залучені до реалізації проектів, вони більше схильні підтримувати їх фінансово або брати участь у волонтерських ініціативах, що може знизити витрати для влади.

На завершення, важливо розуміти: містобудування — це не просто створення фізичних об'єктів, але й формування соціальної і культурної динаміки, що в свою чергу закладає основи для сталого розвитку. Тому, інтегруючи принципи участі громади в усі етапи планування та реалізації проектів, ми можемо створити міста, які дійсно відповідають потребам їх мешканців і забезпечують комфорт та якість життя для всіх.

РОЗДІЛ 2. Відтворення процесів архітектурної трансформації образотворчого мистецтва міста Рівного

2.1. Архітектурні об'єкти минулого в образотворчому мистецтві

Місто Рівне, з його багатою історією та архітектурними пам'ятками, не лише надає унікальний вигляд місту, але й надихає художників на створення творів образотворчого мистецтва. Архітектурні об'єкти, що стали важливими темами для творчості місцевих митців, відображають їхній внесок у культуру та ідентичність Рівного. Розглянемо найзначніші архітектурні пам'ятки Рівного та їхнє відображення в образотворчому мистецтві.

Рівненський обласний український музично-драматичний театр, заснований у 1939 році, вважається одним із найкращих театральних закладів України [2]. Його архітектура, оформлення та сучасне обладнання, зокрема світлове та звукове, стали об'єктами для художнього зображення. Митці часто зображують театральні вистави, сцени з акторською грою, а також саму будівлю театру в різних ракурсах. Через свої роботи художники відтворюють атмосферу творчості та естетичну цінність театального мистецтва, привертаючи увагу до культурного життя міста. Зокрема, вистави, що відбуваються в театрі, стають джерелом натхнення для живописців, які прагнуть передати емоції та настрої дійства через кольори і форми (*Додаток 14*).

Костел святого Антонія, зведений у 1548 році, є важливою архітектурною пам'яткою Рівного, виконаною в готичному стилі. Ця велична будівля з її вітражами та детальним оформленням є частим об'єктом для живопису та графіки. Художники втілюють у своїх роботах не лише зовнішній вигляд костелу, але й його символічне значення для громади. Вони намагаються передати атмосферу спокою та святості, що панує навколо цього релігійного центру. Костел святого Антонія не лише є архітектурною пам'яткою, а й культурним осередком, де відбуваються важливі події для місцевої громади, що також знаходить своє відображення в творчості художників (*Додаток 15*).

- Рівненський краєзнавчий музей, розташований у парку Молоді, є ще однією архітектурною перлиною міста. Будівля музею, зведена в 1834-1839 роках, стає об'єктом для художників, які відображають її красу в

живописі та фотографії. Музей не лише зберігає історію Рівного, але й стає місцем, де мистецтво і наука перетинаються. Художники часто досліджують теми місцевої ідентичності, використовуючи музей як фон для своїх творів. Вони зображують не тільки екстер'єр будівлі, але й внутрішні експозиції, що надає можливість глядачам зануритися в атмосферу культури і традицій Рівного *(Додаток 16)*.

- Герб міста Рівне є важливим символом його історії та культури. Хоча точна дата його створення невідома, герб використовувався до вересня 1939 року [3]. Художники, натхнені цим символом, створюють його сучасні інтерпретації, в яких відображають кольори та зображення, що символізують різні аспекти життя міста. Ці твори сприяють розвитку культурної свідомості та привертають увагу до історії Рівного. Досліджуючи герб, митці намагаються виявити його значення для міської ідентичності, звертаючи увагу на елементи, які представляють багату культурну спадщину Рівного *(Додаток 17)*.

- Свято-Успенська церква, збудована у 1756 році, є ще однією архітектурною пам'яткою, яка активно зображується художниками. Її архітектура та внутрішнє оформлення надихають на створення живописних творів, в яких відображаються релігійні обряди та свята. Митці прагнуть показати не лише красу будівлі, але й її роль у житті громади, що підкреслює духовну значущість церкви для місцевих мешканців. Через свої роботи художники передають важливість релігійної спадщини, показуючи, як церква об'єднує людей та служить центром духовності *(Додаток 18)*.

Звісно, перелік будівельних пам'яток Рівного не обмежується вищезгаданими об'єктами. Однак вони є одними з найвідоміших і найбільш впізнаваних символів міста. Саме з цими спорудами у багатьох людей асоціюється Рівне.

Архітектурні об'єкти минулого в образотворчому мистецтві Рівного є основними елементами культурної спадщини міста. Художники, звертаючись

до цих пам'яток, створюють твори, які відображають не лише естетичну цінність архітектури, але й її історичне та соціальне значення.

Ці роботи стають мостом між минулим і сучасністю, формуючи нове уявлення про Рівне як місто з багатою історією та живою культурною ідентичністю.

Досліджуючи архітектурні об'єкти міста через призму образотворчого мистецтва, ми можемо краще зрозуміти, як історія та культура переплітаються у нашому повсякденному житті. Митці Рівного відіграють важливу роль у збереженні пам'яті про минуле, допомагаючи формувати культурну самосвідомість і візуальну історію міста. Усе це сприяє збагаченню культурного ландшафту Рівного, роблячи його важливим центром мистецтва та культури в Україні.

Протягом століть художники відображали у своїх роботах визначні споруди міста, створюючи неоціненний літопис архітектурної еволюції Рівного.

Однією з найвизначніших архітектурних пам'яток, що часто з'являлася в образотворчому мистецтві, був замок князів Любомирських (*Додаток 19*), збудований у XVI столітті, він став символом міста та улюбленим об'єктом для художників різних епох. Особливо цінними є акварельні роботи XIX століття, що зображують замок до його руйнування.

Історичний центр міста - завжди привертала увагу художників своєю атмосферою забудови. У творах місцевих митців можна простежити, як змінювався вигляд площі протягом XVIII-XX століть, включаючи торгові ряди, купецькі будинки та громадські споруди.

Особливе місце в образотворчому мистецтві Рівного займають зображення старовинних житлових будинків. Художники детально відтворювали дерев'яну архітектуру передмість, кам'яниці центральної частини міста та садиби місцевої знаті.

Особливу цінність становлять художні твори, що зберегли для нащадків вигляд втрачених споруд, таких як Велика синагога, католицький костел та дерев'яні церкви передмість.

У роботах рівненських митців можна зустріти різноманітні техніки зображення архітектурних об'єктів: олійний живопис, акварель, графіку та гравюру. Кожна техніка дозволяла по-своєму передати красу та велич історичних споруд.

Сьогодні твори образотворчого мистецтва, що зображують історичну архітектуру Рівного, зберігаються в Рівненському краєзнавчому музеї, приватних колекціях та архівних установах.

Художні твори, що зображують архітектурні об'єкти минулого Рівного, мають неоціненне значення для вивчення історії міста, проведення реставраційних робіт, збереження культурної спадщини та розвитку туризму.

Завдяки роботам художників минулих століть ми маємо можливість побачити, яким було місто в різні періоди свого розвитку, зрозуміти його архітектурну еволюцію та зберегти пам'ять про втрачені пам'ятки. Ці твори не лише документують історичний розвиток міста, але й передають особливу атмосферу та дух епохи, в яку вони були створені.

Мистецькі роботи із зображенням забудов Рівного продовжують надихати сучасних митців та дослідників, допомагаючи зберегти історичну пам'ять та культурну ідентичність міста для майбутніх поколінь.

Архітектурні об'єкти минулого Рівного мають значну цінність у образотворчого мистецтва, слугуючи як натхненням, так і свідченням багатой історичної міста. Ці споруди, починаючи від церковних будівель і закінчуючи громадськими пам'ятками, дають змогу зазирнути в архітектурні стилі та культурні впливи, які протягом століть формували Рівне.

Міські церкви та собори з їх складним дизайном та історичним значенням є яскравими зразками релігійної архітектури, яка надихнула незліченну кількість художників. Використання вишуканих деталей, вітражів і величних фасадів не лише відображає естетичні уподобання свого часу, але

й передає духовні та громадські цінності минулого міста. В образотворчому мистецтві ці елементи часто зображуються на картинах і скульптурах, передаючи велич і урочистість цих сакральних просторів.

Крім того, громадські будівлі та історичні резиденції у Рівному доповнюють архітектурний шарм міста, демонструючи стилі від бароко до класицизму. Ці структури часто фігурують у мистецьких роботах, які досліджують теми спадщини, ідентичності та безперервності. Художники можуть зосередитися на симетрії та пропорціях неокласичних дизайнів або складних орнаментах, типових для архітектури бароко, використовуючи елементи, щоб викликати почуття ностальгії та захоплення майстерністю минулих епох.

Сучасні митці можуть використовувати цифрові медіа, інсталяції чи мистецтво перформансу.

Підсумовуючи, потрібно відзначити, що архітектурні об'єкти Рівного минулого – це не лише пам'ятки історії, а яскраві джерела мистецького натхнення, яке продовжує впливати на образотворче мистецтво. Вони пропонують унікальну лінзу, через яку як художники, так і глядачі можуть досліджувати та оцінювати багату культурну спадщину міста, гарантуючи, що ці історичні споруди залишаються важливою частиною мистецького нарративу Рівного.

Через твори художників ми маємо можливість візуалізувати архітектурну еволюцію, усвідомлюючи, як зміни в архітектурі відображають соціально-економічні та культурні трансформації суспільства. Ці об'єкти слугують містком між минулим і сучасністю, допомагаючи зрозуміти нашу ідентичність і зв'язок із історією.

Художні роботи, що зображують архітектурні пам'ятки, не лише зберігають історичні образи, а й передають атмосферу, що панувала в часи їх створення. Ці твори мистецтва стають важливими культурними артефактами, бо вони не просто документують архітектурні форми, а й відображають дух

епохи, її цінності, моду, технічні досягнення, а також суспільні та політичні умови, в яких з'явилися ці споруди.

Кожна архітектурна пам'ятка має власну історію, і художники, відтворюючи її, прагнуть донести цю історію до глядачів. Через живопис, графіку чи фотографію митці створюють емоційне враження, візуально інтерпретуючи архітектуру. Художні зображення таким чином допомагають архітектурі стати джерелом натхнення, викликаючи роздуми та емоції у тих, хто її споглядає.

Чимало митців як минулого, так і сучасності зображали архітектурні шедеври, перетворюючи їх на мистецькі твори. Наприклад, роботи таких митців як Густав Клімт, розкривають красу відомих споруд, а сучасні фотографи, маніпулюючи світлом і тінню, додають будівлям динамічності, акцентуючи увагу на текстурі й формі. Це дозволяє глядачам перейнятися атмосферою, відчувати історичне значення місця і його емоційну силу.

Художні зображення також стають візуальними свідками змін, що відбуваються з архітектурою: руйнувань, реставрацій або нових будівництв. Завдяки цьому вони мають не лише мистецьку, але й історичну цінність, допомагаючи відстежувати еволюцію суспільства.

Сучасні технології, такі як віртуальна та доповнена реальності, дають нові можливості для збереження архітектурних пам'яток, дозволяючи зануритися в архітектурний простір і краще відчувати його атмосферу.

2.2. Мистецька інтерпретація Архітектурної трансформації у вигляді твору образотворчого мистецтва

Рівне — місто, яке сплітає в собі традиції минулого та динаміку сучасності. У його пейзажах можна знайти живописні куточки, що вражають своєю красою. Від старовинних будівель до зелених парків, кожен фрагмент міста дихає історією.

На центральній площі, де збереглися архітектурні пам'ятники, мимоволі привертає увагу Свято-Воскресенський кафедральний собор — православний храм у центрі міста Рівного, її витончені деталі наче розповідають про століття, які пройшли. Під час прогулянки вздовж набережної річки Устя, в очах відображаються відтінки природи — зелень дерев, спокій води та небесна блакить. Тут можна зловити миті, які надихають на творчість: від пейзажів, що змінюються з кожною порою року, до моментів, коли сонце закочується за горизонт, розфарбовуючи небо в рожеві та золотисті відтінки.

Одним із найбільших скарбів Рівного є парк ім. Тараса Шевченка (*Додаток 20*). Це оаза зелені, де кожен відвідувач може насолодитися прогулянкою серед старих дерев і квітучих алей. У цьому парку розміщені скульптури та мистецькі інсталяції, які втілюють дух творчості та культури. Прогулюючись парком, можна натрапити на затишні куточки, де звучить музика, відбуваються виставки, а художники втілюють у життя свої натхнення.

Пам'ятник Марії Несвицькій (*Додаток 21*), що знаходиться в центрі міста на театральній площі, також вартий особливої уваги. Ця фігура, увічнена в бронзі, символізує красу, жіночність та силу духу. Вона нагадує про важливість жіночих постатей в історії України, а її присутність створює атмосферу спокою і глибоких роздумів. Кожен, хто приходить сюди, може відчутти зв'язок із минулим, споглядаючи на цю статую.

У центральній частині міста, де відбуваються виставки, фестивалі та інші культурні події, що сприяють зближенню людей. Ці заходи створюють можливості для взаємодії та обміну думками між мешканцями, сприяють розвитку громади та формують позитивну атмосферу. Люди можуть насолоджуватися мистецтвом, знайомитися з новими талантами та ділитися враженнями, що робить культуру доступнішою і привабливішою для всіх. Художники та митці вбирають натхнення з рідних вулиць, створюючи роботи, які втілюють у собі дух міста. Кожна картина, кожна скульптура —

це відображення емоцій, що переповнюють серце при зустрічі з рідним краєм.

Рівне — це не лише географічна точка на мапі України, а й джерело натхнення для багатьох митців, які через свої роботи прагнуть передати красу і унікальність цього міста.

Архітектурна трансформація — це потік часу, який відображає еволюцію людських ідей і технологій. У цьому творі образотворчого мистецтва я прагну зафіксувати цю динаміку через візуальні образи, що поєднують стародавні традиції та сучасні інновації.

У центрі композиції — контраст між старими, часом обробленими будівлями та новими, сміливими формами, що відображають нові тенденції. На фоні розгортається пейзаж, що символізує історію: знизу видно старовинні арки і деталі класичної архітектури, які плавно переходять у строгі, геометричні лінії сучасних споруд. Цей перехід відображає розвиток думки: від ручної праці та традиційних матеріалів до новітніх технологій і сміливих експериментів з простором.

Мистецька інтерпретація архітектурної трансформації в цьому творі образотворчого мистецтва відображає нашу здатність адаптуватися до змін, зберігаючи свою ідентичність та відкриваючи нові горизонти.

Цей символічний діалог між часом і простором, що підкреслює нашу спроможність створювати нові реальності, не забуваючи про коріння, з яких вони вирости.

У кожній архітектурній деталі, від класичних колон до сучасних скляних фасадів, які втілює наші спільні переживання, про минулі епохи та надія на майбутнє. Цей твір покликаний показати, як архітектура може стати мова, якою ми говоримо про свою ідентичність. Наприклад, історичні елементи, вплетені у сучасні конструкції, служать нагадуванням про те, звідки ми прийшли, а нові матеріали і технології символізують наше прагнення до інновацій.

Таким чином, цей твір не лише візуально вражає, а й запрошує глядача до глибоких роздумів про архітектуру як відображення культурних, соціальних і технологічних змін. У ньому відображені не лише стилістичні зміни, а й еволюція суспільних цінностей. Архітектура перестає бути лише простором для життя; вона стає платформою для вираження ідеологій, культурних запитів та соціальних потреб.

Цей твір ставить запитання: яким буде наше майбутнє, якщо ми збережемо повагу до минулого і навчимося використовувати нові можливості на благо суспільства? Справжня архітектурна трансформація відбувається тоді, коли ми не просто будуємо нові будівлі, а створюємо простори, що надихають і збагачують життя людей. Це питання стає особливо актуальним у контексті глобалізації та швидких технологічних змін, коли багато традицій і звичаїв можуть загубитися.

Мистецька подорож, яку пропонує цей твір, спонукає до діалогу між поколіннями, культурами і ідеями, закликаючи нас до творчого підходу у вирішенні проблем, що стоять перед сучасною архітектурою та суспільством. Взаємодія старих і нових форм у мистецтві відображає нашу здатність до інновацій та адаптацій, сприяючи розвитку не лише архітектури, але й суспільства в цілому.

Мистецький підхід до архітектури може бути способом залучення громади до процесу проектування, де кожен голос має значення.

Зрештою, цей твір є запрошенням до роздумів про майбутнє нашої архітектури та культури. Він підкреслює важливість синтезу минулого і сучасного, творчого підходу та колективної відповідальності за те, як виглядатиме наше життя в новому просторі. Саме в цьому контексті мистецтво стає важливим інструментом для формування нового бачення, яке допоможе нам зрозуміти, як можна створити гармонійне середовище, в якому історія, культура та інновації зливаються в одне ціле.

Мистецька інтерпретація архітектурної трансформації стає ключовим інструментом для розуміння того, як суспільство адаптується до змін, зберігаючи при цьому свою ідентичність.

Архітектура перестає бути лише фізичним простором; вона стає живим свідком історії, платформою для вираження ідеологій та соціальних потреб. У цьому контексті важливо враховувати, що справжня трансформація відбувається, коли ми активно залучаємо громаду до процесу проектування, враховуючи її голос та бажання.

Збереження поваги до минулого разом із відкритістю до нових ідей формує наше майбутнє, в якому архітектурні рішення не лише задовольняють потреби людей, а й надихають, підтримують культурну спадщину і сприяють інноваціям. Таким чином, мистецька інтерпретація архітектурної трансформації є запрошенням до діалогу про наше спільне майбутнє, що спирається на баланс між традиціями та сучасними тенденціями, а також на колективну відповідальність за формування гармонійного і надихаючого середовища.

РОЗДІЛ 3. Творча робота

3.1. Вибір і затвердження теми

Вибір і затвердження теми є одним із ключових етапів у написанні будь-якої наукової роботи, зокрема дипломної. Після визначення кількох тем, ми зустрілися з науковим керівником, щоб обговорити можливі напрями дослідження, підходи та методи, які можна застосувати. Це допомогло чіткіше окреслити фокус роботи, визначити її цілі та завдання, а також оцінити реалістичність теми для виконання в рамках дипломного проекту.

Погодження теми стало першим і ключовим етапом підготовки дипломної роботи, який визначив подальші напрями дослідження, методи виконання та зміст дослідницької праці.

Після затвердження теми, ми перейшли до формулювання плану роботи. На цьому етапі окреслили ключові етапи дослідження, методи збору даних та аналізу, а також строк виконання різних частин роботи. Це стало основою для ефективного управління часом, що є критично важливим для виконання дипломної роботи.

Також під час обговорення теми з науковим керівником було визначено ключові джерела інформації, які можуть бути корисними для нашого дослідження. Це включає підручники, наукові статті, монографії, а також практичні приклади з реального життя, які можуть підкреслити наші теоретичні висновки.

3.2. Виникнення задуму та концепції майбутнього вироб

У пошукових ескізах було багато різних ідей, як показати своє місто?

Які вибрати пам'ятки архітектури? І як розмістити у плановому порядку? Пошуки стилізації. Та багато інших питань стало переді нами *(Додаток 22)*.

Ця тема пройшла складний шлях, від ідеї до втілення сформованої тематики обраного матеріалу та технічного виконання.

Ідея дослідження архітектурних трансформацій міста Рівне виникла з бажання глибше зрозуміти та відобразити вплив часу на міське середовище. Вивчення історичних змін в архітектурному ландшафті Рівного дозволяє не тільки реконструювати втрачені архітектурні пам'ятки, але й осмислити сучасні тенденції в міському будівництві.

Робота «Старе місто», виконана з дерева, втілює ідею плину часу та зміни епох через метафоричний образ «Годинника».

Годинник, як символ невинного руху, втілює історичну пам'ять міста, показуючи, як елементи архітектури трансформуються під впливом соціальних, політичних, та культурних процесів.

Ідея «Годинника» також підкреслює взаємозв'язок між минулим і майбутнім, показуючи, як збереження та інтеграція історичних елементів у сучасну архітектуру може створювати нові форми, значення і функції. Це дослідження є спробою поглянути на архітектуру міста Рівне не тільки як на сукупність будівель, а як на живий організм, що постійно розвивається, адаптується та відновлюється.

Таким чином, розкриття теми дозволяє не лише зрозуміти архітектурні трансформації міста Рівне, але й оцінити важливість збереження історичного обличчя міста через творчий підхід до його розвитку.

Народне мистецтво та архітектура Рівного стали невід'ємною частиною культурної спадщини нашого міста. Вивчаючи їх, ми усвідомлюємо, що народні традиції тісно переплітаються з архітектурними елементами, формуючи не лише естетичний образ, а й духовну складову міста. Кожна історична пам'ятка, як унікальний арт-об'єкт, несе у собі історію, символіку та культурні коди свого часу.

У нашій роботі досліджуємо як архітектурні зміни Рівного відображали різні етапи його розвитку, відповідаючи на історичні виклики. Місто переживало періоди злетів і криз, і кожен із них залишив свій відбиток у його

архітектурному вигляді. Від давніх церков, що зберігають народні традиції, до сучасних інноваційних споруд — усе це дозволяє побачити тісний зв'язок між минулим і сучасністю.

Тому темою своєї роботи обрав архітектурні трансформації міста Рівного. Історія рідного краю та глибока повага до культурної спадщини завжди надихають мене на вивчення народної культури, та прикладного мистецтва.

3.3. Творче ескізування та виконання проекту

Ескізування є одним із головних етапів в проектуванні художнього твору. Ескіз (франц. *esquisse*) - попередній начерк малюнка, картини або частин її, початкове осмислення і оформлення скульптурного твору. Пошукові архітектурні та дизайнерські композиції, це також технічний рисунок, виконаний від руки, з дотриманням основних правил креслення, який має всі дані, необхідні для виготовлення зображуваних предметів.

Пошуки правильних форм, компоновка, відображення ідеї та характеру, не лише допомагають в подальшій роботі а й і розвивають креативне мислення.

При ескізуванні потрібно враховувати певні властивості деревини, що ускладнюють завдання.

Визначення правильних пропорцій і масштабів допомагає забезпечити точність і відповідність майбутнього виробу чи конструкції. Це включає співвідношення між різними частинами та загальними розмірами.

Різні види дерева мають різні властивості. Тверді породи, такі як дуб або ясен, можуть бути важчими в обробці, але забезпечують більшу міцність та довговічність. М'які породи, такі як сосна або ялина, легші в обробці, але можуть мати меншу стійкість.

Вологість може значно впливати на обробку дерева. Сира деревина може деформуватися, тріскатися або змінювати розміри при висиханні.

- Деревина має свою природну текстуру, які можуть ускладнити детальне вирізання. Важливо враховувати напрямок волокон та можливі дефекти, такі як сучки.

Виконавши велику кількість начерків, та порадившись з керівником, ми вирішили трішки змінити композицію, змінивши порядок архітектурних будівель, та розміщення років (*Додаток 23*). Тому ми почали нові ескізні пошуки і обрали третій ескіз (*Додаток 24*), який об'єднує образи Годинника, Свято-Воскресенського собору, Свято-Успенської церкви, Пам'ятника Марії Несвицької, музично-драматичного театру, герба міста, назва "Рівне", а також дати 1283–2024. Усе це в композиції символічно поєднує старе і нове місто.

У композиції потрібно правильно підібрати шрифт і включити ключові історичні дати. Обраний шрифт підкреслює естетичний характер і історичний контекст роботи. Назва шрифту "Рівне" має бути стильним і елегантним, відображаючи як сучасність, так і історичний аспект міста.

Роки 1283-2024 повинні бути вписані в композицію так, щоб чітко підкреслити хронологічну еволюцію міста. Вони розміщені горизонтально відповідно до загальної композиційної схеми, з акцентом на період становлення та розвитку міста.

Проект - дає повне уявлення про будову розробленого виробу та містить точне технічне рішення.

Дипломний проект – це завершальна робота, яка демонструє його розуміння та розкриття обраної теми через графічне рішення. Процес проектування дозволяє підсумувати всі знання та навички набуті протягом навчання .

Під час розробки проекту до виробу висуваються певні вимоги, які дозволяють чітко уявити його конструкцію. Це дає змогу оцінити, наскільки виріб відповідає технічному завданню, а також визначити його технологічність та складність виготовлення.

Дипломна робота виконується під керівництвом викладача, який спрямовує самостійну роботу студента, надає поради, допомагає виправити помилки та організовує робочий час. Також важливо, щоб у роботі були присутні елементи наукового дослідження, які показують вміння студента аналізувати і впроваджувати нові ідеї.

У процесі виконання проекту на білому аркуші форматом 70x55 см була застосована підготовка до роботи.

Папір змочувався вологою губкою, після чого його натягували на планшет, закріплюючи клеєм ПВА. Після висихання натягнутого паперу олівцем позначали місця для шрифтів та графічних зображень, які виконувалися тушшю та гуашшю.

Графічне зображення малюється на папері, застосовуючи техніку заливки. Ця техніка дозволяє рівномірно заповнювати фарбою площину та уникати слідів від пензля. Заливку можна виконувати на сухій або змоченій поверхні паперу, використовуючи пензель або губку. Важливо працювати швидко, не даючи фарбі висохнути (*Додаток 25*).

Основні правила при роботі технікою заливки:

Папір слід розміщувати під нахилом, для чого найкраще підходить мольберт або планшет.

Використовуючи палітру, змішуйте потрібний колір з урахуванням розміру ділянки, яку планується зафарбувати, з деяким запасом.

Заливку слід починати з верхньої частини і поступово рухатися вниз, ведучи пензлем зліва направо. Фарба повинна утворювати горизонтальну краплю, яку після завершення заливки потрібно підбирати сухим пензлем.

Після висихання першого шару фарби, можна додавати ще кілька шарів заливки для отримання більш насиченого кольору.

3.4. Інструменти для різання деревини

Для художньої обробки дерева треба мати різні спеціальні інструменти. Насамперед, це різак або косий ніж, який можна виготовляти із звичайної

плоскої стамески або з уламків полотен слюсарних ножівок. Уламок завдовжки 150—160 мм заточують під кутом 60°. Різак із меншим кутом заточування доцільно використовувати для виконання дрібного геометричного орнаменту, контурного різьблення. Перед початком роботи ніж загострюють і перевіряють його гостроту на дошці з деревини м'яких порід. Крім косоного ножа, треба мати прямі, напівкруглі та кутові стамески. Передня частина прямої стамески має бути правильної плоскої форми (ширина полотна 3—30 мм). Застосовують ці стамески у рельєфному різьбленні для зачищення фону, контурної різьби. Напівкруглі стамески (радіус 3—12 мм) придатні для різьблення всіх видів, а також для вирізання напівкруглих лунок. Кутові стамески використовують для прорізування вузьких ліній, жилок. У поперечному перерізі стамеска утворює кут 50—70°. Кожному різьбляреві, крім зазначених інструментів, потрібні клюкарзи та церазики. Клюкарзи — це стамески з полотном у вигляді зігнутої ніжки (ширина леза 2—15 мм), потрібні для вибирання фону. Бажано мати їх до 7 шт.

Церазики — стамески з напів- круглою вигнутою нижньою частиною (ширина леза —2— 5 мм). їх застосовують для контурного різьблення — проведення вузьких жилок. Бажано мати до 4 шт.

Найчастіше майстри самі поступово виготовляють потрібні інструменти. Крім спеціальних інструментів, різьбляреві треба мати молоток, тиски, струбцини, киянку. Киянка потрібна для робіт з глибоким рельєфом, нею вдаряють по держаку стамески. Потрібен також вимірювальний інструмент: металева лінійка, дерев'яний або комбінований косинець, металевий циркуль, твердий олівець, калька, копіювальний папір. Зберігати Інструменти треба так щоб металеві робочі частини не псувались. Краще їх тримати у футлярі з густого полотна, де для кожного інструмента зроблено окрему кишеньку.

3.5. Основних етапів виготовлення дипломної роботи

Перш ніж приступити до виконання роботи з матеріалом, необхідно підготувати робоче місце. Деревину ретельно висушити та відшліфувати для досягнення гладкої поверхні й підготовки до подальшої обробки.

Після підготовки усіх необхідних матеріалів приступили до створення моделі в пластиліні (*Додаток 26*). Цей етап є дуже важливим, оскільки він дозволяє візуалізувати майбутній рельєф і відпрацювати всі деталі перед перенесенням на деревину. Робота з пластиліном дає можливість швидко вносити корективи та змінювати форму, глибину і композицію.

Спочатку створивши базову форму майбутнього рельєфу, використовуючи великі шматки пластиліну для надання загальної форми. На цьому етапі зберегти пропорції та загальний баланс композиції. Після цього почавши поступово додавати деталі, працюючи від загального до конкретного. Для моделювання використовуючи різні інструменти — шпателі, скальпелі та модельні палички. Це допомогло сформувати точні лінії, плавні переходи та глибокі заглиблення.

На кожному етапі ми зупинялися, щоб перевірити вигляд моделі. Це дозволяло оцінити, чи виглядає рельєф гармонійно та відповідає нашому початковому задуму. Роботу виконували разом із викладачем.

Модель у пластиліні дала нам можливість експериментувати з глибиною та рівнями рельєфу, що дуже важливо для майбутньої роботи з деревом. Ретельно відпрацювавши усі елементи, щоб переконатися, що під час перенесення на деревину в нас не виникне труднощів з їх реалізацією.

Завершивши роботу з пластиліном, ми отримали чітке уявлення про кінцевий вигляд виробу, а також план подальших дій (*Додаток 27*). Наступним кроком було перенесення на деревину, щоб втілити ідею в матеріалі вже за допомогою різьблення.

Першим кроком у моєму процесі завжди є підготовка ескізу, який буде перенесено на поверхню деревини. Зазвичай використовую кальку для

перенесення ескізу, щоб зберегти точність і пропорції. Важливо, щоб малюнок був чітким, адже це основа всіх подальших етапів (*Додаток 28*).

Робота виконується з матеріалу ясена, що забезпечує міцність та естетичний вигляд виробу.

Спершу слід надійно закріпити дерев'яну дошку на робочій поверхні за допомогою струбцин. Це необхідно для забезпечення стабільності під час різання, а також для запобігання небезпечним ситуаціям.

Після завершення перенесення ескізу на деревину, приступивши до вирізання контуру за допомогою електричного лобзика (*Додаток 29*).

Перед тим як розпочати вирізання, підготував електролобзик, встановивши на нього пилку, призначену для різання дерева. Вибір правильної пилки має велике значення: вона повинна бути достатньо тонкою для точних поворотів і водночас досить міцною для ефективного різання деревини.

Починаючи роботу, обережно вів лобзик по нанесеному контуру, намагаючись дотримуватися ліній ескізу як найточніше. Важливо не поспішати на цьому етапі та не натискати надто сильно на лобзик, щоб уникнути зламів пилки або розщеплення деревини. При проходженні складних вигинів і кутів зменшував швидкість, щоб плавно виконати поворот, зберігаючи чіткість лінії.

Під час роботи постійно перевіряв, щоб лезо пилки було перпендикулярним до поверхні деревини, щоб уникнути нахилів і перекосів. Це допомагає зберегти рівні й чисті зрізи, що полегшить подальше оброблення.

Після того як завершив вирізання контуру, заготовка набула своєї основної форми.

Наступний крок — це розмітка контурів майбутнього рельєфу.

Цей етап виконується гострим ножом для різьблення або V-подібною стамескою. Тут потрібно прорізати контури малюнка глибоко і чітко, щоб вони стали орієнтирами для наступних етапів з вибирання матеріалу. Чим

точніше і акуратніше буде виконана ця робота, тим легше буде працювати далі.

На наступному етапі здійснюється поглиблення рельєфу, використовуючи такі інструменти:

Для швидкого видалення великих об'ємів матеріалу найчастіше використовувалися плоскі стамески шириною 15-30 мм (*Додаток 30*). Важливо, щоб ріжучий край інструмента був гострим, щоб уникнути розтріскування деревини. Гостра стамеска дозволяє працювати точніше і уникати небажаних тріщин.

Коли потрібно створити заглиблення або вибрати матеріал у важкодоступних місцях, в хід йдуть клюкарзи з різною кривизною. Ці інструменти дозволяють контролювати глибину вибирання та працювати над деталями у складних ділянках.

Іноді для прискорення процесу використовували електричні інструменти, такі як фрезер. Вони допомагали швидко видалити матеріал на великих площах, але важливо дотримуватися обережності, щоб не зняти зайвий матеріал і не пошкодити рельєф. Після грубого вибирання матеріалу переходжу до детального опрацювання форм рельєфу (*Додаток 31*). Цей етап потребує більшої точності та використання інструментів з меншою шириною. Робота над рельєфом ведеться поступово. Починаю з більш глибоких зон і поступово переходжу до дрібних деталей, використовуючи стамески шириною 5-10 мм (*Додаток 32*). Для створення плавних переходів між різними рівнями рельєфу використовую напівкруглі стамески та долота. Це допомагає надати виробу природних контурів і форм. Під час вибирання важливо постійно контролювати товщину деревини на всіх ділянках. Це дозволяє уникнути занадто глибокого вибирання, яке може знизити міцність деталі або навіть призвести до пробивання наскрізь.

Коли основна глибина і форма рельєфу визначені, починаю працювати над деталями (*Додаток 33*).

Для опрацювання найдрібніших деталей використовуються тонкі стамески та спеціальні ножі для різьблення. Вони дозволяють працювати у вузьких місцях та створювати точні деталі.

Після вибирання матеріалу роблю плавні переходи між рівнями рельєфу. Для цього використовуються тонкі напів круглі та плоскі стамески, які дозволяють акуратно згладити поверхню (*Додаток 34*).

По завершенні обробки деталей готую їх до остаточного оздоблення.

Шліфування розпочинаю з грубого наждачного паперу (зернистість 80-120), поступово переходячи до дрібнозернистого (220-400). Це дозволяє згладити нерівності, видалити задирки та підготувати поверхню до нанесення фінішного покриття (*Додаток 35*).

М'які абразивні губки допомагають шліфувати складні форми та важкодоступні місця, не пошкоджуючи рельєф.

Переконаюся, що всі деталі опрацьовані рівномірно, немає грубих переходів і небажаних слідів від інструментів.

Настав час вирізання деталей, таких як букви та цифри, за допомогою настільного електролобзика. Перед початком роботи переконавшись, що рисунок букв і цифр чітко перенесений на поверхню досточки, щоб лінії були добре помітні під час різання. Правильна видимість ліній дозволяє точно вести лобзик, не відхиляючись від заданого малюнка.

Для цієї задачі, обрав настільний електролобзик оскільки він забезпечує стабільність та контроль при роботі з дрібними деталями. Перш за все, встановив на ньому тонку пилочку, яка підходить для вирізання дрібних елементів. Тонка пилка дозволяє виконувати різкі повороти та акуратно опрацьовувати вузькі місця (*Додаток 36*). Постійно контролював швидкість і напрямок руху, щоб пилка рівномірно різала деревину.

Після завершення вирізання кожної букви чи цифри перевіряв усі краї, щоб переконатися у відсутності задирок або нерівностей. За потреби використовував дрібнозернистий наждачний папір або напилек, щоб вирівняти краї та підготувати їх до подальшого шліфування.

Настала черга встановлення годинникового механізму в дерев'яну основу. Спочатку визначає точне місце для годинникового механізму на дерев'яній основі, потрібно врахувати розмір і форму механізму, щоб він зручно розмістився в підготовленому отворі

Використовуючи лінійку та олівець, наніс розмітку для отвору, в який буде встановлено механізм годинника. Контур повинен точно відповідати розмірам годинникового механізму, тому важливо все ретельно виміряти. Для додаткової точності використовував шаблон або сам механізм, обвівши його контур на дерев'яній поверхні (*Додаток 37*).

Для вирізання отвору використав електричний інструмент, такий як фрезер із фрезою відповідного діаметра.

Поступово, шар за шаром, видаляв матеріал з наміченої зони, поки не досягнув необхідної глибини. Важливо контролювати глибину отвору, щоб механізм годинника сидів щільно

По завершенні створення отвору зробивши примірku годинникового механізму, щоб переконатись, що він щільно сидить і не має люфту.

Далі іде установка механізму у підготовлений отвір, перевіряючи його положення з лицьового боку. Кріплення зазвичай здійснюється за допомогою гайок які йдуть у комплекті з годинниковим механізмом. Переконався, що механізм надійно зафіксований і не рухається під час налаштування стрілок.

Після встановлення механізму закріпивши стрілки годинника: спочатку хвилину, потім годинну і, нарешті, секундну. Стрілки повинні легко обертатися, не торкаючись одна одної та поверхні деревини (*Додаток 38*).

Наступний етап — це поклейка цифр на циферблат. Також перевіряю, щоб поверхня циферблату була чистою і рівною, адже від цього залежить, як добре приклеяться цифри

Розташовую цифри на поверхності своєї роботи, щоб побачити, як вони виглядають, і переконуюсь, що все симетрично .

Наношу клей на зворотний бік кожної цифри і обережно приклеюю її до поверхності. Легенько натискаю, щоб забезпечити хороший контакт з

поверхнею. Після того, як всі цифри приклеєні, даю клею висохнути.
(Додаток 39).

На наступному етапі встановлюється батарейка і перевіряється робота годинникового механізму, переконавшись, що стрілки рухаються плавно і точно і показують час.

На завершальному етапі надаю виробу завершеного вигляду і захищаю дерево покривши воском. Це покриття не лише захищає дерево, але й підкреслює текстуру дерева (Додаток 40).

Після висихання покриття проводжу полірування для надання виробу блиску і гладкості.

Готова робота (Додаток 41).

ВИСНОВКИ

Проведення даного дослідження засвідчило, що спеціальної літератури, яка б торкалася детального аналізу архітектурних пам'яток міста не багато. Утім збереженою є розлого джерельна база, основу якої складають архітектурні пам'ятки, за якими можна відновити архітектурну історію міста.

Дослідження архітектурних трансформацій Рівного підкреслює також важливість уміння реагувати на урбаністичні зміни в середовищі, одночасно зберігаючи історичні цінності та унікальність міста.

Аналіз архітектурної спадщини Рівного показує як історичні стилі та конструкції впливають на сучасну архітектуру, демонструючи зв'язок між минулим і сучасними тенденціями. Трансформація архітектурних об'єктів не тільки підвищує їх функціональність і естетику, але й допомагає створенню нового урбаністичного простору, що відповідає вимогам місцевої громади.

Через художню інтерпретацію архітектура стає джерелом натхнення для митців, висвітлюючи не лише фізичні зміни, а й емоційні та культурні аспекти. Твори мистецтва демонструють, як архітектурні зміни можуть відображати спільні переживання, історичну пам'ять та сподівання на майбутнє.

Мистецька інтерпретація стає важливим інструментом для розуміння нашої ідентичності та культурного контексту. Ця тема спонукає до роздумів про баланс між традицією та інновацією, запрошуючи нас до діалогу про те, яким має бути наше спільне майбутнє. У результаті, архітектура та мистецтво в Рівному формують унікальне середовище, яке поєднує минуле і сучасність, сприяючи розвитку культурної ідентичності та соціальної згуртованості громади.

Вивчення історичних забудов Рівного, дозволяє побачити як із часом місто збагачувалося новими будівлями та архітектурними рішеннями, що відповідають потребам і викликам кожної епохи.

У Творчій частини були детально розглянуті етапи створення проекту, включаючи розробку дизайну, підготовку матеріалів і технік, а також процес

реалізації задуманого. Кожен із кроків вимагав ретельного підходу та уважності до деталей, що сприяло досягненню бажаного естетичного результату.

Міська архітектура є ключовою частиною культурної спадщини, що відображає різні історичні епохи та впливає на формування ідентичності міста. Проте, на сьогоднішній день, спостерігаємо значні зміни в архітектурному обличчі Рівного, які часто не враховують історичну та культурну цінність старих будівель. Зникнення цих архітектурних пам'яток призводить до втрати унікального культурного контексту та історичної пам'яті.

Старовинна архітектура відтворена в цій творчій роботі, технікою різьблення по дереву, виступає своєрідним мостом, що поєднує минулі епохи з теперішнім часом. Дерево, як матеріал, підкреслює природний зв'язок з минулим і водночас служить символом надійності та довговічності. Архітектурні елементи, представлені в цій роботі, показують не лише естетичну цінність, але й важливість збереження архітектурної спадщини міста для майбутніх поколінь.

Декоративно-прикладне мистецтво має вагомий вплив на збереження культурного надбання. Художні твори дають змогу не тільки звернути увагу на проблеми збереження архітектурної спадщини, але й сприяють формуванню нового погляду на значення старовинних будівель у контексті сучасного міського середовища. Зараз все більше художників долучаються до виставок, проектів та конференцій, присвячених охороні історичних пам'яток, і ці ініціативи стають ключовими майданчиками для обміну ідеями.

Ця дипломна робота має практичне значення, оскільки представлена в матеріалі з дерева та може використовуватися як окрема інсталяція на тематичних виставках і заходах, в інтер'єрах, а також у мистецьких та культурних проектах.

Отже, можна зробити висновок, що декоративно-прикладне мистецтво відіграє важливу роль у збереженні культурної спадщини. Завдяки своїм

творам воно не тільки підкреслює значення архітектурних пам'яток, а й стимулює громадську дискусію щодо їх актуальності в сучасному світі.

Список використаних літературних джерел

1. Виткалов С. В. Рівненщина: культурно-мистецький потенціал в парадигмах сучасності : монографія. С. В. Виткалов. Рівне : ПП ДМ, 2012. С. 137.
2. Гордіюк В. Свято-Успенський парафіяльний храм м. Рівне : сторінки історії В. Гордіюк *Наук. зап. Рівнен. обл. краєзн. музею*. Рівне, 2008. Вип. 6. С. 118, 124.
3. Ковальський М. П. Краєзнавчі розповіді про старі вулиці Рівного Історія міст і сіл Великої Волині : *наук. зб. «Велика Волинь» : пр. Житомир. наук.-краєзн. т-ва дослідників Волині*. Т. 25, ч. 2 голов. ред. М. Ю. Костриця. Житомир : М. Г. Косенко, 2002. С. 234-235.
4. Костелу в Рівному 460 років *Хитрий Ч. Минувшина Рівненщини далека і близька*. Рівне, 2010. С. 50-56.
5. Прищепка О. Вулицями Рівного : погляд у минуле О. Прищепка ; передм. М. Ковальського ; худож. оформл. В. Луца. Рівне : ДМ, 2006. 223 с. : іл.
6. Поліщук Я. О. Рівне. Мандрівка крізь віки : нариси історії міста Я. О. Поліщук. Рівне : Волин. обереги, 2009. С. 70-71.

Інтернет ресурс.

1. <https://rvnews.rv.ua/post/view/1506718261-pam-yatka-arhitekturi-u-stili--modern--u-rivnomu-znikaє-na-ochah-chi-pochue-pidryadnik-gromadskist#>
2. <http://dramteatr.com.ua/teatr/>
3. <https://rivnerada.gov.ua/portal/view-content/2429>
4. <https://rivne-day.com/saint-antonys-church/>
5. <https://ogo.ua/articles/view/2012-09-14/35287.html>
6. <https://rivnepost.rv.ua/news/do-budinku-z-yakoho-vistupav-petlyura-dobuduyut-kvartiri>

ДОДАТКИ



(Додаток 1). Будинок офіцерів.



(Додаток 2). Костел святого Антонія Великі Межирічі.



(Додаток 3). Будинок графині Комаровій.



(Додаток 4). Будівля Симона Петлюри.



(Додаток 5). Будинок на вул. 16 Липня.

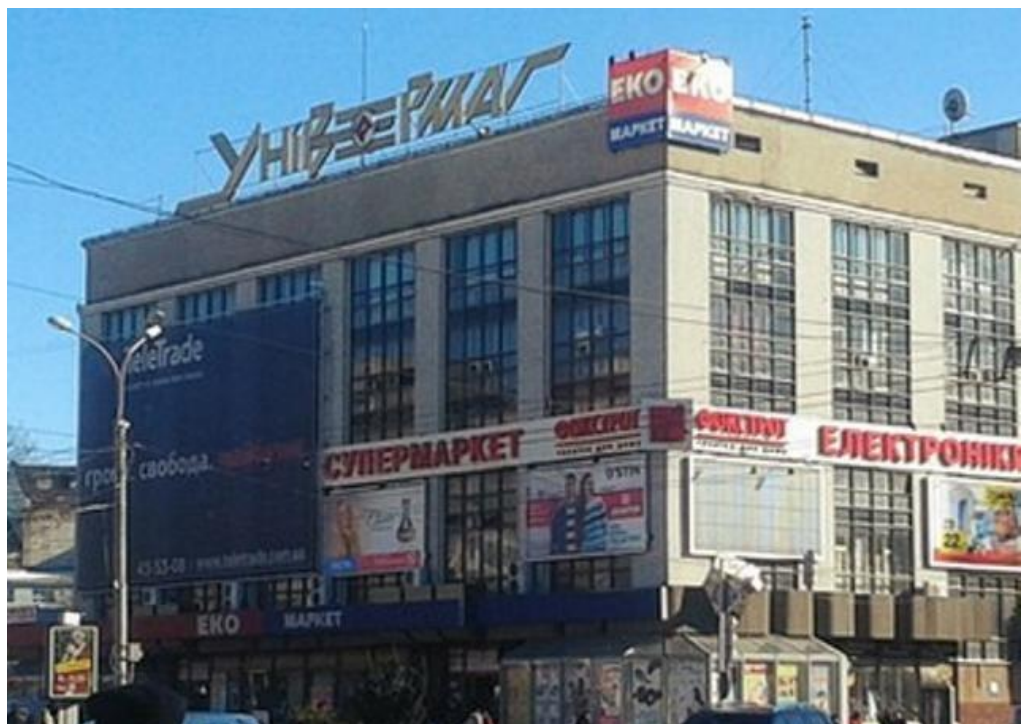


(Додаток 6).

Будівля Рівненського міського будинку культури.



(Додаток 7). «Будинок одягу» та «Злата Плаза» .



(Додаток 8). «ЦУМ».



(Додаток 9). Медичний центр «Оксфорд Медікал».



(Додаток 10). «ECO House».



(Додаток 10). Стадіон «Агро»



(Додаток 12). Бізнес-центр "Manhattan"

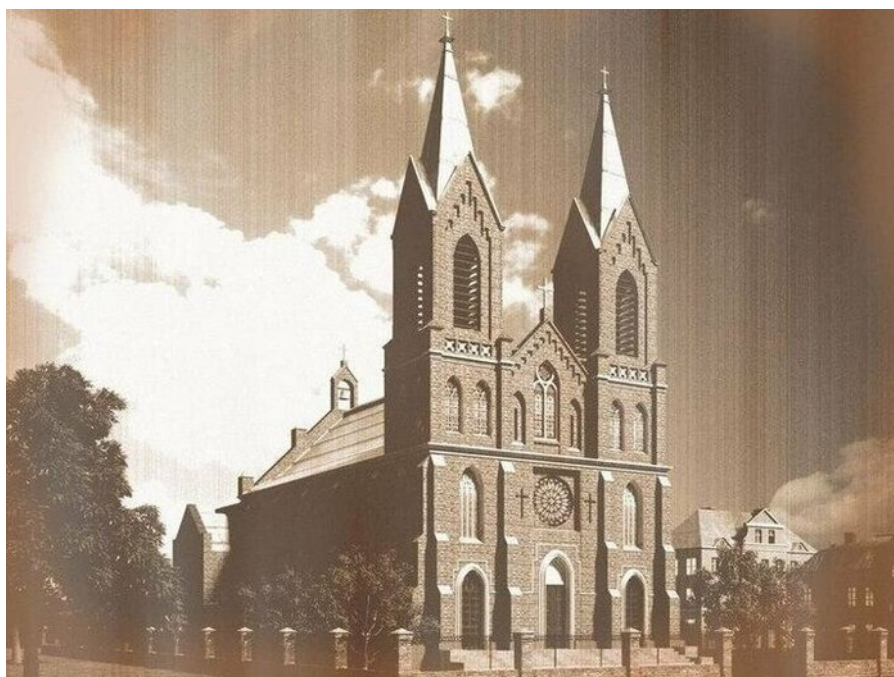


(Додаток 13). Житловий комплекс "Ріверсайд".



(Додаток 14).

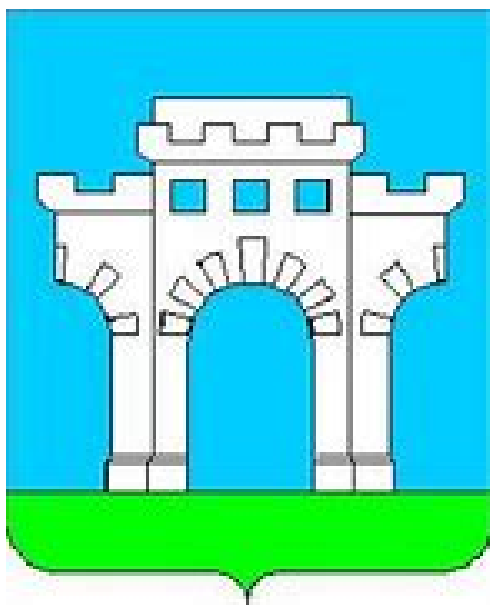
Рівненський обласний академічний музично-драматичний театр.



(Додаток 15). Костел святого Антонія.



(Додаток 16). Гімназія (Красназнавчий музей)



(Додаток 17). Герб міста Рівного.



(Додаток 18). Свято-Успенська церква.



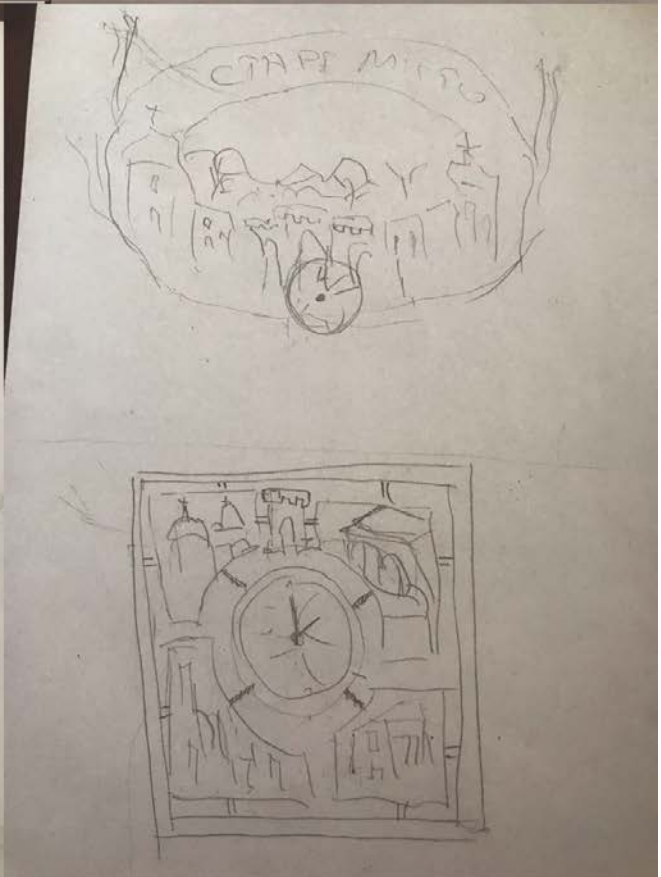
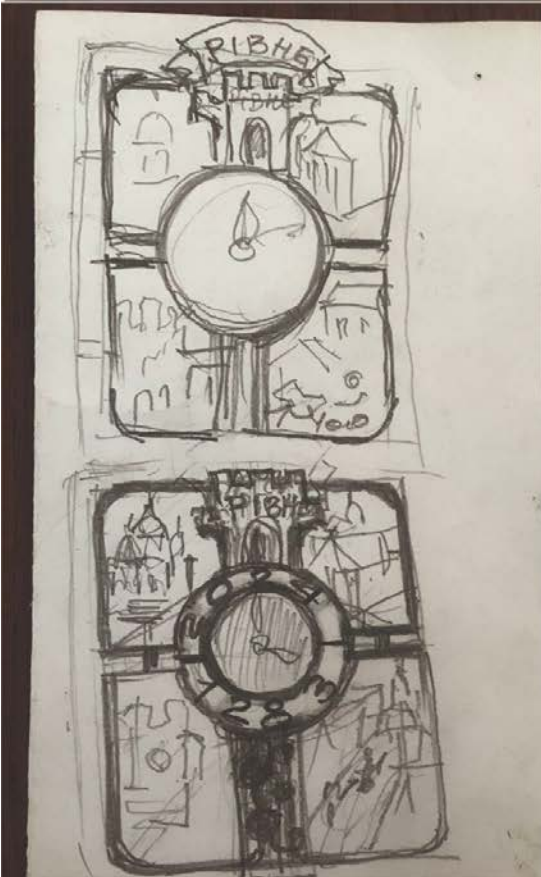
(Додаток 19). Замок князів Любомирських.



(Додаток 20). Парк ім. Тараса Шевченка.



(Додаток 21). Пам'ятник Марії Несвицькій.



(Додаток 22).



(Додаток 23).



(Додаток 24).

ПРОЕКТ
ДИПЛОМНОЇ РОБОТИ
«СТАРЕ МІСТО»
ДЕКОРАТИВНА КОМПОЗИЦІЯ, ДЕРЕВО



ВИКОНАВ: МАГІСТРАНТ ЧУПРІНА О.М.

КЕРІВНИК: ДОЦЕНТ СТАШУК О.А.

(Додаток 25).



(Додаток 26).



(Додаток 27).



(Додаток 28).



(Додаток 29).



(Додаток 30).

















(Додаток 31).



















(Додаток 32).







(Додаток 33).







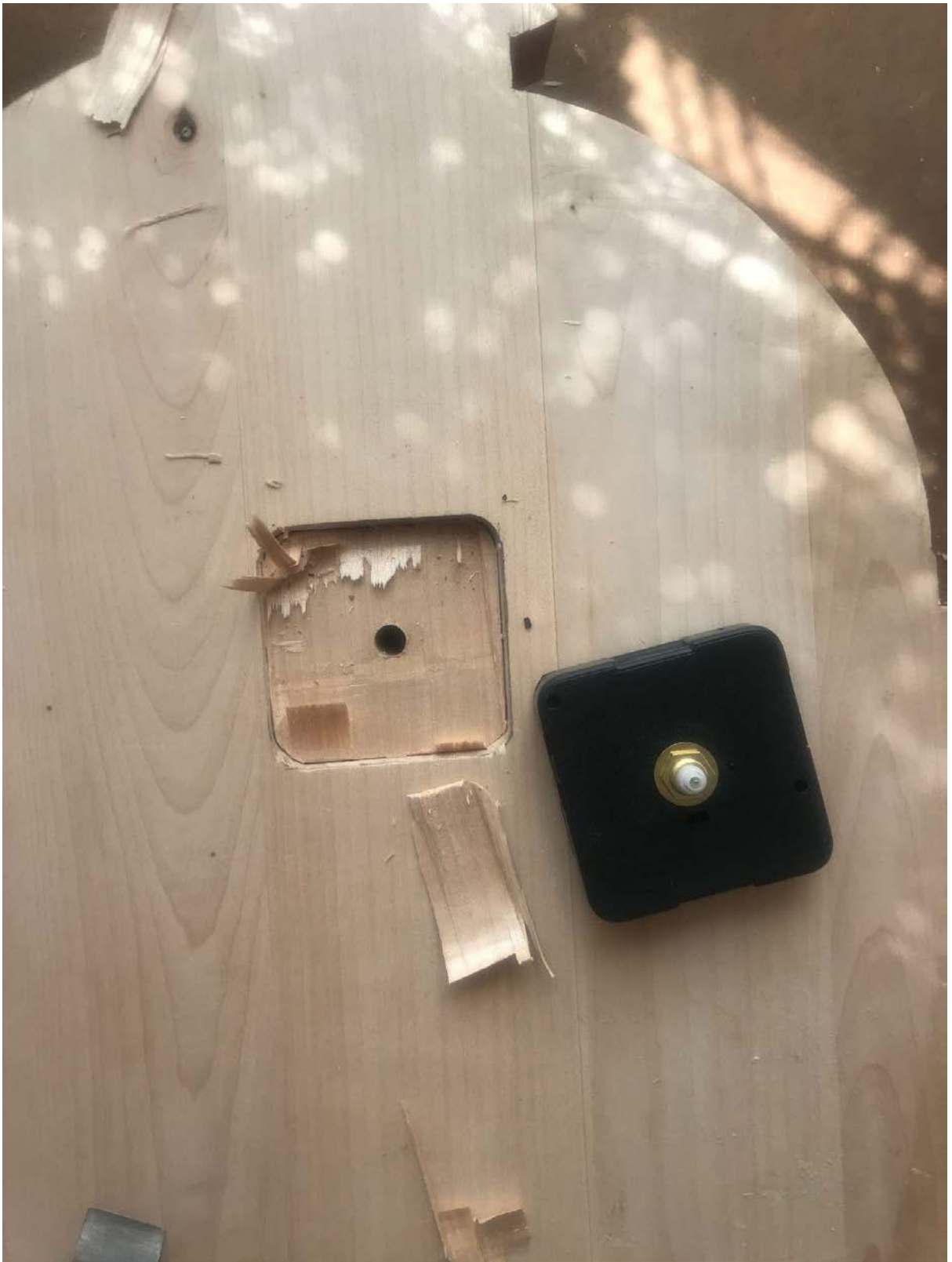
(Додаток 34).



(Додаток 35).



(Додаток 36)



(Додаток 37).



(Додаток 38).



(Додаток 39).



(Додаток 40).



(Додаток 41).

