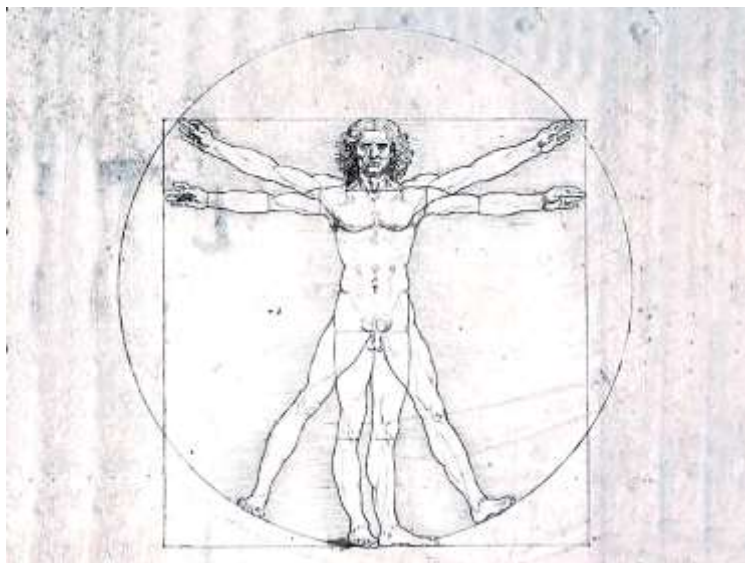


Міністерство освіти і науки України
Рівненський державний гуманітарний університет



ЕКОЛОГІЧНІ ТА ВІКОВІ СКЛАДОВІ ПСИХІЧНОГО ЗДОРОВ'Я ЛЮДИНИ

(Матеріали Міжнародної студентської наукової конференції
Рівне, 16-17 березня 2007 р.)

Рівне, 2007

Екологічні та вікові складові психічного здоров'я людини. Матеріали Міжнародної студентської наукової конференції. Рівне, 16-17 березня 2007 р. Рівне, РДГУ, 2007. – 198 с.

Редакційна колегія:

- Воробйов А.М.** – професор, проректор з навчальної роботи, завідувач кафедри загальної психології та психодіагностики РДГУ, Заслужений працівник освіти України – голова;
- Лико Д.В.** - професор, академік УЕАН, Заслужений працівник освіти України, декан психолого-природничого факультету РДГУ;
- Романюк В.Л.** – доцент кафедри загальної психології та психодіагностики РДГУ
- Артемова О.І.** – доцент кафедри загальної психології та психодіагностики РДГУ;
- Безлюдна В.І.** - доцент кафедри вікової та педагогічної психології РДГУ;
- Главінська О.Д.** – доцент кафедри загальної психології та психодіагностики РДГУ;
- Грюк І.Б.** – доцент, завідувач кафедри біології та прикладної екології РДГУ;
- Марциновський В.П.** – професор, завідувач кафедри анатомії та фізіології РДГУ;
- Мельник В.Й.** - доцент кафедри біології та прикладної екології РДГУ;
- Павелків В.Р.** – кандидат психологічних наук, старший викладач кафедри загальної психології та психодіагностики РДГУ.

Матеріали обговорені та рекомендовані до друку на засіданні науково-методичної ради психолого-природничого факультету РДГУ. Протокол № 3, від 9 березня 2007 р.

ЗМІСТ

Вступ	3
Павлов І.П. Лист до молоді	4
Секція I. Техногенне забруднення довкілля і розлади психіки та поведінки	5
Лико Д.В., Мельник В.Й. Вплив стану довкілля на здоров'я людей	5
Алтухова Анастасія. Вплив екологічних криз і катастроф на психічне здоров'я людини	8
Кравчук Володимир. Вплив та наслідки забруднення атмосферного повітря міста автотранспортом	11
Буткевич Сергій. До проблем становлення екологічної психології	14
Донець Світлана. Психологічні наслідки техногенних катастроф ..	15
Дідусенко Галина. Якість поверхневих вод Рівненщини	18
Денисюк Оксана. Екологічні складові психічного здоров'я	19
Ігнатієва Анастасія. Психологічні особливості дітей, що мешкають у зоні посиленого радіоекологічного контролю	22
Белеля Марина. Екологічна оцінка якості води р. Іква в межах Рівненської області	25
Кушнір В.М., Панасюк В.Ю., Кириченко О. Порушення психофізіологічних процесів і їх профілактика	27
Латюк Ірина. До проблеми визначення екологічної культури особистості	29
Лико Сергій. Зернисті фосфорити у сільськогосподарському виробництві	34
Максимець Оксана. Наслідки акумуляції радіонуклідів у деревині та продукції із деревини	36
Мантула М. Якість води р. Устя та здоров'я жителів міста	40
Миронець Марина. Роль реабілітаційної діяльності психологічної служби системи освіти у збереженні психологічного здоров'я постраждалих від техногенних катастроф	44
Ожаровська Світлана. Соціально-психологічна складова наслідків Чорнобильської катастрофи	46
Пілічук Ольга. Дослідження віддалених наслідків техногенних катастроф на прикладі переселених чорнобильців Миколаївської області	48

Екологічні та вікові складові психічного здоров'я людини

Сахневич Людмила. Вплив промислових викидів Рокитнівського склозаводу на якість атмосферного повітря	51
Фількевич Вікторія. Техногенне забруднення довкілля і розлади психіки та поведінки	53
Хабаров Володимир. Дослідження внутрішнього опромінення населення контрольованої зони Рівненської АЕС.....	56
Хильчук Ольга. Вплив іонізуючого випромінювання на організм людини.....	58
Шаправський Олександр. Техногенне забруднення атмосферного повітря м. Рівне промисловими викидами КТП «Теплокомуненергія»	63
Секція II. Вікові та гендерні аспекти психічного здоров'я особистості	66
Осьмак Л.П., Андрущенко Оксана. Гендерні особливості конфліктної поведінки підлітків	66
Вітрук Алла. Негативний вплив телебачення на психіку підлітків ..	68
Галабурда Лідія. Професійні інтереси як компонент психічного здоров'я особистості	70
Гусаківська Світлана. Психологічні чинники адитивної поведінки підлітків.....	72
Дука Ольга. Здоровий спосіб життя в юнацькому віці: реальний погляд	80
Драченко Ольга. Гендерні особливості соціальної адаптації	82
Юрченко В.М., Замлинна Наталія. Гендерні особливості міжособистісних стосунків у дітей молодшого шкільного віку	85
Ковальчук Богдана. Феномен психічного здоров'я як об'єкт теоретичних досліджень	87
Ковтун Наталія. Зв'язок між особливостями стосунків у сім'ї та формуванням агресивних реакцій в юнацькому віці	90
Корольчук Ірина. Пам'ять в системі пізнавальної діяльності	93
Костючок Олег. Психологічні особливості впливу соціального статусу в групі на характер міжособистісних стосунків молодших школярів	95
Кужель Інна. Профілактика алкоголізму – основа психічного здоров'я нації	98
Лаворик Лариса. Наукові дослідження материнської сфери – проблеми та перспективи.....	100
Музичук Віта. Згубний вплив куріння на організм людини	103

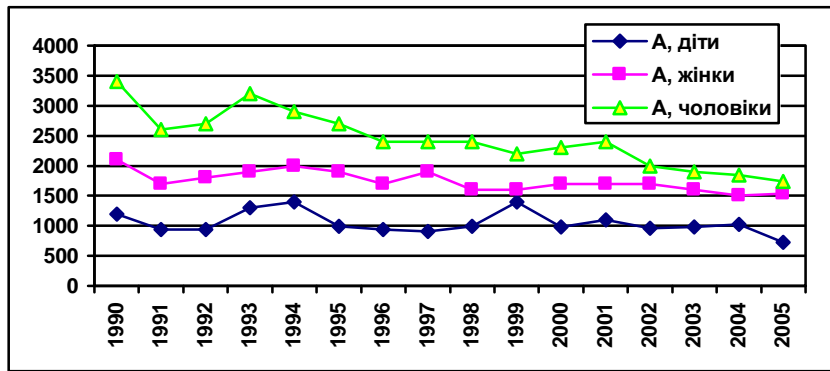
Екологічні та вікові складові психічного здоров'я людини

Назарець Людмила. Передумови адиктивної поведінки підлітків та фактори захисту тема.....	106
Почасвець Ірина. Гендерні та мотиваційні особливості формування звички тютюнопаління серед студентської молоді	108
Пясецька Ірина. Екологічні і вікові складові психічного здоров'я людини.....	110
Соботович Олександр. Особливості короткочасної пам'яті у студентів-біологів.....	113
Юрим Світлана. Моделювання пам'яті	115
Секція III. Діагностика та шляхи профілактики розладів психіки та поведінки	117
Руденко Н.М, Бейлах О.М. Аналіз рівня сформованості відповідальності студентів-першокурсників	117
Божок Яна. Вплив епілепсії на психічний розвиток і поведінку хворого.....	118
Неровня О.В., Вовк Анна. Психопатологічне функціонування у соціально-культурному контексті.....	121
Гомончук Катерина. Дослідження особливостей сприйняття соціальних феноменів студентами молодших курсів (на основі теорії Дж. Келлі).....	123
Гончарова Наталія. Інформаційні неврози: проблема діагностики і профілактики	126
Дубровський Роман. Переваги ДБСТ над школами-інтернатами у контексті попередження проявів девіантної поведінки	129
Зажицька Тетяна. Теоретичні та прикладні аспекти стилю.....	132
Зеленська О. Проблема погіршення стану здоров'я дітей і молоді в Україні та шляхи формування здорового способу життя	133
Юрченко В.М., Князева Анна. Соціально-психологічні установки українських студентів до сприймання людей інших національностей.....	135
Осьмак Л.П., Кордоба Інна. Комунікативна некомпетентність як чинник соціально дезадаптованої поведінки підлітків	138
Вікторія Косенко. Психологічні аспекти віктимної поведінки в підлітковому віці	139
Козішкurt Уляна. Агресивні тенденції в сучасному суспільстві: інстинкт чи інформаційний наслідок?	142
Кравець Віта. Формування сприятливого мікросередовища сім'ї.....	144
Лабик Юля. Психосоматичні розлади як проблема клінічної психології: регіональні аспекти	147

Екологічні та вікові складові психічного здоров'я людини

Музичук Ірина. Усвідомлення сенсу життя як чинник самоактуалізації підлітків	151
Назаренко Ольга. Проблемы одаренности и гениальности	153
Остапович Ірина. Конструктивні копінг-стратегії.....	155
Поліщук Альона. Фобії-комплекси: причини і наслідки.....	158
Романів Наталія. Специфічні особливості виховання дітей-сиріт та дітей, позбавлених батьківського піклування у різних типах навчальних закладів	160
Ромашевська Ольга. Нові шляхи діагностично-корекційної допомоги дітям з особливими потребами	164
Осьмак Л.П., Тирак Тетяна. Психопрофілактика деструктивних форм самоствердження підлітків	167
Усачик Ольга. Антистресорні властивості лікарських рослин – радіопротекторів.....	169
Хоровець Ірина. Психічне здоров'я як складова якості життя особистості	172
Чубко Мар'яна. Зростання патологій щитоподібної залози, викликаних радіаційним забрудненням деяких районів Рівненської області як один із чинників впливу на поведінку людини.....	175
Чекун Юлія. Профілактична дія радіопротекторів по подоланню проявів патогенезу ЦНС	179
Шевців М.В., Чикун Зоряна. Психофізіологічні механізми формування неврозів	181
Юрчук М. Люди і СНІД - знати, щоб жити	183
Янчук Катерина. Психологічні чинники виникнення розладів харчування та шляхи їх профілактики у старшокласниць	186
Відомості про авторів.....	190

Екологічні та вікові складові психічного здоров'я людини Динаміка вмісту ^{137}Cs в організмі по групах населення



Враховуючи вищенаведене, а також висновки досліджень вмісту ^{137}Cs у сільськогосподарській продукції, а також відношення активностей ізотопів ^{137}Cs і ^{134}Cs , можна вважати, рівень внутрішнього опромінення населення 30-км зони пов'язаний з наслідками чорнобильської катастрофи, а не через техногенний вплив Рівненської АЕС.

Серед обстежених за весь період спостереження 32 256 дітей контрольний рівень перевищений у 148 випадках (0,46 %), а серед 105 087 дорослих контрольний рівень перевищений у 32 випадках (0,03 %).

Список використаних джерел

1. Годовые отчеты по оценке радиационного воздействия Ровенской АЭС на окружающую природную среду в 1990 - 2005 годах, ВП "Ровенская АЭС", Кузнецовск, 1990 - 2005 г.г.
2. Жаков Ю.А., Резников Ю.В., Сватков В.Ю., "Излучение "нулевого фона" в районе строительства Ровенской АЭС". Отчет Киевского НИИ общей и коммунальной гигиены, Москва-Киев, 1979.

УДК 616-001.28+612.014.48

ВПЛИВ ІОНІЗУЮЧОГО ВИПРОМІНЮВАННЯ НА ОРГАНІЗМ ЛЮДИНИ

Хильчук Ольга, студентка РДГУ

Науковий керівник: **Мельник В.Й., к. геогр. н., доц.**

З моменту аварії на Чорнобильській АЕС – 26 квітня 1986 року – минуло 20 років. Внаслідок Чорнобильської катастрофи постраждали мільйони мешканців України. Вплив аварії на здоров'я населення, її соціальні та економічні наслідки визначають умови життя населення

Екологічні та вікові складові психічного здоров'я людини

на забруднених територіях нині і визначатимуть їх протягом наступних десятиріч.

Головним чинником, що зумовлює масштабність радіаційної аварії, є іонізуюче випромінювання. Доза опромінення, яку отримала людина внаслідок Чорнобильської катастрофи та отримає в майбутньому, проживаючи на забрудненій території, є інтегральним показником – мірою впливу всіх радіонуклідів.

Головні об'єкти навколишнього природного середовища, що зумовлюють проникнення радіонуклідів до організму людини, - це сільськогосподарська продукція, дари лісу та вода. Масштаби забруднення сільгоспугідь і велика кількість населених пунктів, що підпали під опади аварійного викиду, дали підставу визначити аварію на ЧАЕС як сільськогосподарську. Протягом 20 років та на тривалий період у майбутньому основним шляхом запобігання опроміненню додатковою до попередньо сформованої дозами внутрішнього опромінення залишається вжиття заходів, спрямованих на зниження рівнів радіоактивного забруднення продуктів харчування на основі даних про шляхи та закономірності міграції радіонуклідів ^{137}Cs і ^{90}Sr у сільськогосподарських, лісових і водних харчових ланцюгах та у процесах переробки продукції.

Соціальні наслідки аварії виявились особливо вагомими для населення Полісся (в тому числі і Дубровицького району Рівненської області), для якого сільськогосподарське виробництво - головний сектор економіки, природні ландшафти дають значну частку продукції, а доза опромінення сільського населення формується переважно за рахунок споживання місцевих продуктів. Трагізм Чорнобильської катастрофи полягає в тому, що дози опромінення сільського населення істотно вищі, ніж міського, а подолання наслідків радіоактивного забруднення у побутових умовах здійснити набагато важче, ніж у виробничих.

Результати спостережень за радіаційним станом на території Рівненської області впродовж післяаварійного періоду, свідчать про необхідність постійного радіаційного контролю вмісту радіонуклідів в харчових продуктах, питній воді, об'єктах навколишнього середовища та недопущення вживання забруднених радіонуклідами продуктів. Основною метою роботи було провести пошук даних моніторингового дослідження по забрудненню території Дубровицького району радіонуклідами, розрахувати паспортні дози населених пунктів даної території, тобто дозу, яка потенційно може бути отримана жителями

Екологічні та вікові складові психічного здоров'я людини

населеного пункту від джерел радіаційного опромінення в поточному році, проаналізувати результати та здійснити оцінку радіаційного стану території Дубровицького району.

Для вивчення було взято 59 населених пунктів Дубровицького району, які відносяться до II та III зон забруднення території радіонуклідами – зони безумовного (обов'язкового) та зони гарантованого добровільного відселення. Розрахунок паспортної дози (D_p) проводився за “Методикою розрахунку паспортної дози населених пунктів”, яка включає опромінення, пов'язане з радіаційним забруднення навколишнього середовища, що відбулось внаслідок Чорнобильської аварії (D_a) та опромінення від індустріальних джерел (D_{ind}):

$$D_p = D_a + D_{ind}$$

Індустріальні джерела опромінення в Дубровицькому районі відсутні, тому врахована лише складова компонента паспортної дози, яка пов'язана з аварійним опроміненням (D_a). D_a визначалась як сума від 4 основних джерел опромінення впродовж року:

$$D_a = D_\gamma + D_{Cs} + D_{Sr} + D_{ty}$$

D_γ – річна доза γ -опромінення, зумовлене аварійним забруднення ґрунту.

D_{Cs} , D_{Sr} - ефективні дози внутрішнього опромінення, які отримані внаслідок споживання (впродовж року) продуктів харчування (молоко) забруднених радіоізотопами цезію та стронцію.

Молоко – одне з основних джерел надходження радіонуклідів в організм людини. Ще в 1960 році в молоці були знайдені різні радіонукліди, у тому числі ^{90}Sr , ^{134}Cs , ^{137}Cs , ^{131}I , ^{140}Ba , ^{140}La та ін. Після Чорнобильської катастрофи в молоці здебільшого переважають ^{90}Sr , ^{134}Cs , ^{137}Cs і особливо ^{131}I .

D_{ty} – ефективна доза внутрішнього опромінення, обумовлена інгаляційним надходженням аерозолі трансуранових радіонуклідів (плутонію-228, 229, 240 та ін.).

За даними розрахунків населені пункти були поділені на ті, в яких (табл.1): паспортна доза вища за 1мЗв/рік; паспортна доза вища за 5 мЗв/рік; паспортна доза менша 1 мЗв/рік.

Опрацьовані дані свідчать, що дозовий критерій переважної більшості досліджуваних територій знаходяться в межах 1-5 мЗв/рік, а в деяких населених пунктах доза перевищує 5 мЗв/рік. Дослідженням динаміки розрахованих паспортних доз населених пунктів встановлено, що: перевищення ефективної річної дози в 1991р.

Екологічні та вікові складові психічного здоров'я людини

характерне для 5 населених пунктів, 1992 та 1993р.р. – 3, 1994р. – 2, 1995р. – 1, 1996р. – в жодному, а вже 1999р. – 2 (с.Будимля, Великий Черемель); зменшення паспортної дози населених пунктів за досліджуваний період в основному в 2 рази; максимальні показники паспортної дози визначені в с. Великий Черемель 29,2 (1991) – 7,2 (1999) мЗв/рік; в 1996-1999 рр. зафіксовані незначні підвищення паспортної дози майже в усіх населених пунктах.

Отже, на сьогодні найдосконалішою системою гігієнічного контролю за вмістом радіонуклідів штучного походження (цезію-137, стонцію-90) у харчових продуктах та у раціоні є радіаційний моніторинг, який включає спостереження, оцінку і прогноз впливу низьких доз штучних радіонуклідів на організм людини. Проведення радіологічної паспортизації населених пунктів дозволяє оцінити їх радіаційний стан та на основі даних про дозове навантаження на населення планувати компенсаційні заходи по зменшенню величини додаткового опромінення.

**Паспортна доза населених пунктів
Дубровицького району, мЗв/рік**

Таблиця 10

Таблиця 1

Населені пункти		Таблиця 10					Таблиця 1				
		1991	1992	1993	1994	1995	1996	1997	1998	1999	
с.	Бережки	3,2	1,4	1,2	1,1	2,5	1,1	1,2	1,4	1,3	
с.	Бережниця	2	-	0,8	0,9	0,6	0,5	0,6	0,8	0,8	
с.	Берестя	2,5	1,3	1,1	0,9	1,1	0,7	0,9	1,1	1,1	
с.	Білаші	-	-	0,7	0,6	0,5	0,5	0,5	0,6	0,6	
с.	Біле	3	-	2,9	2,1	1,9	1,7	1,5	1,7	1,9	
с.	Бродець	2,6	1,3	1,2	1,1	0,8	0,8	0,9	0,9	0,9	
с.	Будимля	8,9	3,8	6,1	7,5	4,1	2,6	2,9	5	5,9	
с.	Великий Черемель	29	9,6	9,6	9,6	6,3	4,6	4	5,9	7,2	
с.	Великі Озера	7,2	3,9	3,5	-	3,1	2,2	2,3	2,9	2,8	
с.	Велюнь	3,2	2,3	1,9	1,6	1,1	0,9	1,1	1,4	1,5	
с.	Вербівка	3,5	2,5	2,3	1,8	1,3	1,3	1,3	1,7	1,5	

Екологічні та вікові складові психічного здоров'я людини

с.	Висоцьк	3,7	1,6	1,5	1,3	0,9	0,8	0,9	1,1	0,9
с.	Вільне	2,6	1,5	2,5	2,2	1,5	1,5	1,5	2	1,9
с.	Городище	3,9	1,5	1,2	1,1	0,9	0,8	0,9	0,9	0,8
с.	Грані	1,5	-	1,1	1,1	0,9	0,7	0,7	0,8	0,7
с.	Грицьки	1,6	-	1,4	1,2	0,7	0,6	0,8	0,8	0,8
м.	Дубровиця	1,6	0,9	0,9	0,7	0,6	0,8	0,8	0,7	0,6
с.	Жадень	2,6	-	2,3	2,8	2,3	1,8	2,1	1,9	1,2
с.	Загребля	2,6	2,2	2,2	1,7	1,1	1,1	1,1	1,3	1,3
с.	Залішани	1,2	-	1,5	1,2	0,9	0,7	0,8	0,9	0,9
с.	Залужжя	1,9	-	1,3	1,2	1,1	0,8	0,9	1,1	1,1
с.	Заслуччя	2,1	-	2,1	1,6	1,2	1	1,2	1,3	1,2
с.	Зелень	2,3	-	2	1,6	1,1	1,1	1	1,1	1,1
с.	Золоте	3,1	1,2	1,7	1,4	1,1	0,8	0,9	1,1	0,9
с.	Колки	3,2	1,1	1,4	1,1	0,9	0,8	0,8	0,9	0,9
с.	Кривиця	1,5	-	1,1	0,9	0,7	0,7	0,7	0,7	0,6
с.	Крупове	2	-	1,3	0,9	0,7	0,5	0,7	0,9	1,1
с.	Кураш	1,1	-	0,9	0,9	0,6	0,4	0,5	0,6	0,7
с.	Лісове	2,9	2,1	3,8	2,9	2,1	1,8	1,8	1,7	1,3
с.	Літвиця	1,6	-	1,1	0,9	0,7	0,6	0,6	0,8	0,8
с.	Лугове	3,1	4,7	2,9	2,2	1,3	1,3	1,1	2,3	2
с.	Людинь	4,1	1,7	1,9	1,7	1,2	1,1	1,2	1,6	1,9
с.	Лютинськ	3,1	1,6	1,4	1,1	0,9	0,8	0,9	1,1	1,1
с.	Миляч	3,4	3,3	2,8	2,2	2,3	2,5	2,2	2,7	1,8
с.	Мочулище	2,4	-	1,3	1,2	0,9	0,7	0,8	0,9	0,9
с.	Нивецьк	3,9	1,1	1,1	1,1	0,7	0,5	0,6	0,7	0,8
с.	Озерськ	2,1	-	2,4	2,7	1,4	1,1	1,2	1,4	1,1
с.	Орв'яниця	1,5	-	1,1	0,9	0,8	0,7	0,8	1	0,9
с.	Осова	1,4	-	0,6	0,5	0,5	0,4	0,6	0,5	0,6
с.	Партизанське	2	-	1,3	1,1	0,9	0,8	0,2	0,9	1
с.	Переброди	3,8	3,1	3,3	2,8	5,1	3,7	3,9	4,1	3,6
с.	Підлісне	2,7	0,8	0,9	0,9	0,7	0,5	0,7	0,9	0,9
с.	Порубка	2	-	2,8	1,8	1,1	0,9	1	1,2	1,3

Екологічні та вікові складові психічного здоров'я людини

с.	Працюки	4,3	1,3	1,6	1,1	0,9	0,7	0,8	1	1,1
с.	Різки	15	5,1	4,7	4,2	3,3	3,3	3,6	-	-
с.	Рудня	3,1	1,9	1,8	1,7	1,6	2,1	2,9	2,5	1,8
с.	Сварицевичі	2,5	-	1,3	0,9	0,8	0,7	0,7	0,8	0,8
с.	Селець	2,5	-	1,7	1,3	1,1	0,9	1	1	1,1
с.	Смородськ	1,4	-	1,9	1,4	0,9	0,9	1	1,1	1,1
с.	Соломійвка	1,1	-	0,9	0,9	0,7	0,6	0,6	0,7	0,8
с.	Трипутня	2,1	-	1,9	1,5	1,1	0,7	0,9	1,3	1,3
с.	Тумень	4	1,7	1,6	1,4	0,9	0,7	0,8	1	1,1
с.	Удрицьк	1,8	-	2,7	2,1	1,7	2,1	1,9	1,7	1,5
с.	Узлісся	2,2	-	1,5	1,2	1,1	0,9	0,8	1	1
с.	Хилин	2,6	2,9	2,4	1,7	1	0,6	0,7	1,3	1,3
с.	Хочин	2,1	-	1,4	1,1	0,9	0,7	0,7	0,9	0,9
с.	Червоне	2,2	-	2,1	1,7	1,1	0,9	0,9	0,9	0,9
с.	Шахи	12	6,7	8,6	1,3	2,2	2,8	3,1	3,2	2,8
с.	Ясинець	3	1,6	1,8	1,2	0,9	0,8	0,9	0,9	0,8
		Паспортна доза вища за 1 мЗв/рік								
		Паспортна доза вища за 5 мЗв/рік								
		Паспортна доза допустима менша 1 мЗв/рік								

Список використаних джерел

1. Антонов В. П. Уроки Чернобыля: радиация, жизнь, здоровье. – К.: Здоровья, 1989. - 157с.
2. Никберг И. И. Ионизирующая радиация и здоровье человека. – К.: Здоровья, 1989. – 157с.
3. Радиация, экология, здоровье/ М.П. Захарченко, В.Х. Хавинсон, С.Б. Оникиенко, Г.Н. Новожилов. – СПб: Гуманистика, 2003. – 336с.

УДК 504.054:551.510.12(477.81)

**ТЕХНОГЕННЕ ЗАБРУДНЕННЯ АТМОСФЕРНОГО ПОВІТРЯ
М. РІВНЕ ПРОМИСЛОВИМИ ВИКИДАМИ КТП
«ТЕПЛОКОМУНЕНЕРГІЯ»**

Шаправський Олександр, магістрант РДГУ

Науковий керівник: **Мельник В.Й., к. геогр. н., доц.**

Одним із джерел отримання тепла на сьогоднішній день є котельні установки. Як і будь-який пристрій, якому спалюється