

ISSN 2518-7503

Міністерство освіти і науки України



**ПСИХОЛОГІЯ:
РЕАЛЬНІСТЬ І ПЕРСПЕКТИВИ**

Збірник наукових праць

Випуск 11

Рівне – 2018

Міністерство освіти і науки України



**ПСИХОЛОГІЯ:
РЕАЛЬНІСТЬ І ПЕРСПЕКТИВИ**

Збірник наукових праць

Випуск 11

Засновано у 2013 році

Рівне – 2018

**Ministry of Education and Science of Ukraine
Rivne State University of the Humanities**



**PSYCHOLOGY:
REALITY AND PERSPECTIVES**

Compilation of scientific papers

Issue 11

Founded in 2013

Rivne – 2018

ISSN 2518-7503
УДК 159.9+316.6
П 86

Психологія: реальність і перспективи: збірник наукових праць Рівненського державного гуманітарного університету. Вип. 11 / упоряд.: Р. В. Павелків, Н. В. Корчакова; ред. кол. : Р. В. Павелків, Н. В. Корчакова, В. І. Безлюдна. – Рівне : РДГУ, 2018. – 214 с.

Збірник наукових праць «Психологія: реальність і перспективи» включено до Переліку наукових фахових видань України з психології
(на підставі Рішення Атестаційної колегії МОН України від 29 вересня 2016 р. та Наказу Міністерства освіти і науки України від 07.10.2016 р., № 1222)

Свідоцтво про державну реєстрацію: Серія КВ № 18713-7513 Р

Збірник наукових праць містить статті з актуальних проблем психології. Опубліковані матеріали можуть бути корисними для науковців, практичних психологів, вихователів, учителів, викладачів та студентів вищих навчальних закладів.

РЕДАКЦІЙНА КОЛЕГІЯ:

Головний редактор:

Павелків Роман Володимирович – доктор психологічних наук, професор, перший проректор, завідувач кафедри вікової та педагогічної психології Рівненського державного гуманітарного університету.

Заступник головного редактора:

Корчакова Наталія Вікторівна – доктор психологічних наук, доцент, професор кафедри вікової та педагогічної психології Рівненського державного гуманітарного університету.

Відповідальний секретар:

Безлюдна Валентина Іванівна – кандидат педагогічних наук, доцент, професор кафедри вікової та педагогічної психології Рівненського державного гуманітарного університету.

ЧЛЕНИ РЕДАКЦІЙНОЇ РАДИ:

Максименко Сергій Дмитрович – академік-секретар відділення психології, вікової фізіології дефектології НАПН України, дійсний член НАПН України, директор Інституту психології імені Г. С. Костюка.

Лєвовицький Тадеуш – доктор гуманістичних наук, професор відділення педагогіки і психології професійно-технічної освіти, ректор Вищої педагогічної школи, м. Варшава (Республіка Польща).

Ягієло Ярослав – доктор хабілітований, професор Академії імені Яна Длугоша, м Ченстохова (Республіка Польща).

Пасічник Ігор Демидович – доктор психологічних наук, професор, професор кафедри психолого-педагогічних дисциплін, ректор Національного університету «Острозька академія».

Шугаєва Людмила Михайлівна – доктор філософських наук, професор, завідувач кафедри філософії Рівненського державного гуманітарного університету.

ЧЛЕНИ РЕДКОЛЕГІЇ:

Вірна Жанна Петрівна – доктор психологічних наук, професор, декан факультету психології Східноєвропейського національного університету імені Лесі Українки.

Гошовський Ярослав Олександрович – доктор психологічних наук, професор, завідувач кафедри педагогічної та вікової психології Східноєвропейського національного університету ім. Лесі Українки.

Івашкевич Едуард Зенонович – доктор психологічних наук, доцент, професор кафедри загальної психології та психодіагностики Рівненського державного гуманітарного університету.

Камінська Ольга Володимирівна – доктор психологічних наук, доцент, професор кафедри загальної психології та психодіагностики Рівненського державного гуманітарного університету.

Кулаков Руслан Станіславович – кандидат психологічних наук, доцент, доцент кафедри вікової та педагогічної психології Рівненського державного гуманітарного університету.

Литвиненко Світлана Анатоліївна – доктор педагогічних наук, професор, професор кафедри практичної психології та психотерапії Рівненського державного гуманітарного університету.

Михальчук Наталія Олександрівна – доктор психологічних наук, професор, завідувач кафедри теорії і практики англійської мови та прикладної лінгвістики Рівненського державного гуманітарного університету.

Назаревич Вікторія В'ячеславівна – кандидат психологічних наук, доцент, доцент кафедри вікової та педагогічної психології Рівненського державного гуманітарного університету.

Немеш Олена Миколаївна – доктор психологічних наук, доцент, професор кафедри вікової і педагогічної психології Рівненського державного гуманітарного університету.

Павелків Віталій Романович – кандидат психологічних наук, доцент, доцент кафедри загальної психології та психодіагностики, декан психолого-природничого факультету Рівненського державного гуманітарного університету.

Петренко Оксана Борисівна – доктор педагогічних наук, професор, професор кафедри вікової та педагогічної психології, завідувач кафедри теорії і методики виховання Рівненського державного гуманітарного університету.

Созонюк Ольга Степанівна – кандидат психологічних наук, доцент, доцент кафедри вікової та педагогічної психології Рівненського державного гуманітарного університету.

Ямницький Вадим Маркович – доктор психологічних наук, професор, завідувач кафедри практичної психології та психотерапії Рівненського державного гуманітарного університету.

Упорядники: **проф. Р. В. Павелків, проф. Н. В. Корчакова.**

Науково-бібліографічне редагування: **наукова бібліотека РДГУ.**

Рецензент: **Журавльова Лариса Петрівна** – доктор психологічних наук, професор, академік Академії наук вищої освіти України, завідувач кафедри теоретичної психології та психології розвитку Житомирського державного університету імені І. Франка.

Друкується за рішенням Вченої ради РДГУ (протокол № 11 від 27 листопада 2018 року).

За достовірність фактів, дат, назв і т. п. відповідають автори статей. Думки авторів можуть не збігатися з позицією редколегії.

plays a special role in this process. It is at this time that the student laid the foundations of those qualities of a specialist, with whom he will enter a new atmosphere for him, in which his further development as a person will take place. Therefore, the question of the personal formation of students in the aspect of their professional activities should be constantly at the center of attention of higher education. To do this, the system of teaching and learning process should be built on the basis of harmonization of student development both as a personality and as a specialist.

As a scientific concept, the I-concept became a specialty literature relatively recently, perhaps because in the literature, both domestic and foreign, there is no single interpretation; the closest content to it is the self-consciousness.

Key words: *I-concept, self-esteem, self-awareness, reflection, juvenile age.*

УДК 159.922.8-044.332

В.О. САВУЛЯК, К.О. БАКУН

ВІКОВІ ОСОБЛИВОСТІ ВЗАЄМОЗВ'ЯЗКУ СОЦІАЛЬНО-ПСИХОЛОГІЧНОЇ АДАПТАЦІЇ ТА РОЗВИТКУ СОЦІАЛЬНОГО ІНТЕЛЕКТУ (на матеріалі дослідження школярів)

Статтю присвячено аналізу проблеми визначення сучасною психологічною наукою поняття «соціальний інтелект»; розглядається його співвіднесення із поняттями «інтелект» і «емоційний інтелект». Зазначено роль соціального інтелекту як чинника ефективності соціалізації та соціальної адаптації індивіда. Підкреслюється важливість докладного вивчення структури соціального інтелекту та особливостей його формування з урахуванням вікових особливостей психіки; аналізується взаємозв'язок рівня розвитку соціального інтелекту та окремих показників соціально-психологічної адаптації (на підставі результатів власного емпіричного дослідження на вибірці школярів підліткового і раннього юнацького віку).

Ключові слова: *адаптація, соціалізація, соціально-психологічна адаптація, інтелект, соціальний інтелект, емоційний інтелект, комунікативна компетентність, періодизація психічного розвитку, підлітки, юнаки.*

Статья посвящена анализу проблемы определения современной психологической наукой понятия «социальный интеллект»; рассматривается соотношение его с понятиями «интеллект» и «эмоциональный интеллект». Отмечается роль социального интеллекта как фактора эффективности социализации и социальной адаптации. Подчеркивается важность изучения структуры социального интеллекта и особенностей его формирования с учетом возрастных психологических особенностей; анализируются особенности взаимосвязи уровня развития социального интеллекта и отдельных показателей социально-психологической адаптации (на основе результатов собственного эмпирического исследования на выборке школьников подросткового и раннего юношеского возраста).

Ключевые слова: *адаптация, социализация, социально-психологическая адаптация, интеллект, социальный интеллект, эмоциональный интеллект, коммуникативная компетентность, периодизация психического развития, подростки, юноши.*

Постановка проблеми. Інтенсивні зміни, що відбуваються в сучасному суспільстві, загострили проблему знеособлення людини у взаємодії з соціальним середовищем. Вирішення цієї проблеми залежить від розвитку індивідуальної здатності до активної соціокультурної адаптації. Засвоєння системи норм відносин зі світом визначається проявом такої властивості особистості як *соціальний інтелект* [1; 6].

Поняття «соціальний інтелект» виникло в рамках багатofакторних теорій інтелекту. У 1920 р. Е. Торндайк виділив три незалежних види: 1) абстрактно-логічний, 2) соціальний, 3) конкретний. Кожен з цих інтелектів має специфіку. Абстрактно-логічний інтелект – це здатність розуміти абстрактні, вербальні та математичні символи та відтворювати з ними дії. Конкретний інтелект – це здатність розуміти речі та предмети матеріального світу. Соціальний інтелект учений розглядав як «здатність розуміти інших людей та діяти або вчиняти мудро щодо інших». Провідною функцією соціального інтелекту він вважав прогнозування власної поведінки та поведінки інших людей. Наприкінці 50-х років ХХ ст. Дж. Гілфорд розглядав соціальний інтелект як систему інтелектуальних здібностей, незалежних від фактору загального інтелекту і пов'язаних з пізнанням поведінкової інформації [2; 3; 7].

Надалі дослідження соціального інтелекту набувають популярності. Теорії, що виникли, можна згрупувати на основі трьох підходів: 1) соціальний інтелект як різновид загального інтелекту (Р. Ріджіо, Д. Кітінг). Дослідники порівнювали загальний та соціальний інтелект, але не змогли визначити різницю, оскільки використовували лише вербальні способи оцінки соціального інтелекту; 2) соціальний інтелект як самостійний вид інтелекту (Дж. Гілфорд, М. О. Саллівен, М. Форд і М. Тісак, Л. Браун і Р. Ентоні, Р. Салман, Р. Стенберг). У дослідженнях використовуються поведінкові та невербальні способи оцінювання. Ці автори визначили, що рівень соціального інтелекту відрізняється від академічного, але між ними є взаємозв'язок; 3) соціальний інтелект як інтегральна здібність спілкуватися з людьми, що містить особистісні якості та рівень розвитку самосвідомості (Н. Кантор і Дж. Кілстром, С. Грінспен і Дж. Дріскол). Дослідники вважали психометричний підхід хибним. Вони включали соціальний інтелект до структури особистості, а не до структури пізнавальних здібностей, а також включали у соціальні навички як інтелектуальні, так і неінтелектуальні компоненти [3].

Г. Айзенк пов'язував труднощі визначення інтелекту з наявністю трьох різних концепцій, які можна об'єднувати, але не можна протиставляти: біологічного, психометричного та соціального інтелекту. Соціальний інтелект за Г. Айзенком – це інтелект індивіда, що формується під дією умов певного соціального середовища. У цілому соціальний інтелект проявляється у використанні IQ для соціальної адаптації.

Аналіз останніх досліджень і публікацій. В останні десятиліття спостерігається посилення інтересу до поняття «соціальний інтелект» [2; 3; 7; 8]. А. Южанінова розглядала соціальний інтелект на рівні з практичним та логічним інтелектом, котрі відносять до сфери суб'єкт-об'єктних відносин, а соціальний інтелект – до суб'єкт-суб'єктних. За визначенням А. Южанінової, соціальний інтелект – це інтегральна інтелектуальна здібність, що визначає успіх спілкування та соціальної адаптації; складається із соціально-перцептивних здібностей, соціальної уяви та соціальної техніки спілкування.

Н. Кудрявцева під соціальним інтелектом розуміє здатність до раціональних розумових операцій, об'єктом яких є процеси міжособистісної взаємодії. У дослідженнях з приводу співвідношення загального та соціального інтелекту вчена зробила висновок, що соціальний інтелект не залежить від загального. Про це, на її думку, свідчить отриманий негативний кореляційний зв'язок між соціальним інтелектом та емпатією. Дослідниця пропонує інтегративний показник інтелектуального потенціалу людини – «єдиний показник інтелекту». Цей показник відображає суттєві компоненти механізму інтелектуального зростання особистості: на рівні загального інтелекту – здатність до розв'язання задач на суб'єкт-об'єктному рівні; на рівні соціального інтелекту – здатність до розв'язання задач на суб'єкт-суб'єктному рівні; на рівні рефлексії – досягнення балансу у розвитку різних сторін інтелекту.

Д. Ушаков визначає соціальний інтелект як здатність пізнання соціальних явищ, котра є лише одним із компонентів соціальних умінь і компетентності, проте не вичерпує їх, утворюючи поряд з іншими видами інтелекту здатність до найвищого рівня пізнавальної діяльності – узагальненої та опосередкованої. У контексті своєї структурно-динамічної концепції інтелекту він зауважує, що рівень соціального інтелекту особистості визначається: 1) потенціалом формування; 2) особистісними, насамперед, емоційними особливостями, що більшою чи меншою мірою спонукають людину до спілкування з іншими людьми та їх пізнання; 3) тим, як складається життя людини, чи довелося їй спрямувати свої сили на взаємодію з іншими людьми чи на предметну діяльність [8].

Додатковим поштовхом для поглиблення науково-практичного інтересу стала поява близького за змістом конструкту – *емоційного інтелекту*. О. Савенков, досліджуючи два види інтелекту, соціальний та емоційний, стверджує, що їхній поділ є непродуктивним, а також те, що емоційний інтелект можна вважати компонентом соціального інтелекту як більш складного поняття. У соціальному інтелекті він виокремлює такі три компоненти: когнітивний, емоційний і поведінковий [5].

Узагальнюючи результати останніх емпіричних досліджень соціального інтелекту у його взаємозв'язку з іншими психологічними характеристиками, варто згадати такі висновки дослідників: наявні невисокі кореляційні зв'язки між тестами соціального та загального інтелекту (не більше $r = 0,3$) [3; 5]; виявлено позитивні кореляції рівня соціального інтелекту з особистісними якостями та негативні кореляції між інтелектуальними досягненнями у ВНЗ та соціальною компетентністю [7; 8]; соціальний інтелект використовує подвійну репрезентацію: вербальну та невербальну (або інтуїтивну), причому, невербальна є більш ефективною [2]; суб'єктивне «зважування» мотивів інших людей, що характеризує соціальний інтелект, міститься у сфері континуальних, а не дискретних процесів [8].

Знання, що використовує академічний інтелект, отримано за результатами спеціального організованого процесу навчання. Соціальний інтелект варто розцінювати як особливу здатність

людини, що формується в процесі її діяльності в соціальній сфері, у сфері спілкування і соціальної взаємодії. В основі соціального інтелекту містяться *неявні знання*, що виникають імпліцитно, тобто через досвід спілкування, у процесі отримання людиною *власного досвіду* взаємодії зі світом. Можливість звернення до власного досвіду є характерним для соціального інтелекту [3; 8]. Кожен віковий період характеризується інтенсивним розвитком не лише інтелектуальних здібностей особистості, а й міжособистісної взаємодії, уявлення про особистість та поведінку. Соціальний інтелект забезпечує самопізнання, саморозвиток та самонавчання, вміння прогнозувати та планувати розвиток міжособистісних подій, і являє собою чітку, узгоджену групу ментальних здібностей, що визначають успішність соціальної адаптації.

Особливе значення для становлення соціального інтелекту має вік старшого підлітка, що прийнято визначати як період критичних ситуацій [4]. У спілкуванні також відзначають дві протилежні тенденції: розширення його сфери, з одного боку, і зростаючу індивідуалізацію – з іншого. Розширення сфери спілкування проявляється, насамперед, у збільшенні часу, що витрачається на нього, а також в істотному розширенні його соціального простору (серед найближчих друзів старшокласників – учні інших шкіл, технікумів і професійних училищ, студенти, робітники, військовослужбовці), у самому пошуку цього спілкування, у постійній готовності до контактів. Що стосується другої тенденції до індивідуалізації відносин, то про неї свідчить висока вибірковість у дружніх прихильностях, часом максимальна вимогливість до спілкування із другом. Незважаючи на те, що в ряді досліджень відзначається прояв нерівномірності рівнів розвитку когнітивного й соціального інтелекту у школярів різного віку, характеристики цього явища в літературі описані мало. Експериментальних досліджень, що визначають специфіку функціонування соціального інтелекту в структурі особистості не достатньо для того, щоби відповісти на велику кількість запитань, пов'язаних із його формуванням та розвитком.

Розвиваючи ці ідеї, вважаємо, що необхідно виокремлювати форми соціального інтелекту, специфічні для кожного віку, вивчати передумови їх появи, функції, які вони виконують, і трансформації, яким вони піддаються під час подальшого розвитку. Інакше кажучи, необхідно визначити, у якому віці з'являється та або інша форма соціального інтелекту, з чого і як вона виникає і яке місце в загальній життєдіяльності дитини вона займає.

Формулювання цілей статті полягає у представленні узагальнень теоретичного аналізу проблеми визначення соціального інтелекту і результатів емпіричного дослідження вікових особливостей рівня розвитку соціального інтелекту і його взаємозв'язку із показниками соціально-психологічної адаптації.

Виклад основного матеріалу дослідження. Дослідження вікових особливостей сформованості соціального інтелекту в підлітковому та ранньому юнацькому віці проводилося на базі Дубенської ЗОШ №6 I-III ступеня. У дослідженні взяли участь 20 учнів 7-го класу та 18 учнів 10-го класу. У дослідженні виявлявся взаємозв'язок між рівнем розвитку соціального інтелекту та ступенем соціально-психологічної адаптації. У дослідженні було застосовано тест Дж. Гілфорда «Соціальний інтелект» і тест-опитувальник «Діагностика соціально-психологічної адаптації» К. Роджерса і Р. Даймонда. Обраховані згідно з ключем «сирі» бали порівнювались із відповідними нормативними даними, розрахованими окремо для підліткової та дорослої вибірок. Отримані результати ілюструють діаграми (див. рис.1 і рис.2).

Отже, за п'ятибальною стандартною шкалою учні обох груп отримали середні показники *загального* рівня соціального інтелекту; за субтестами – вищі показники у десятикласників, що є закономірним результатом. Щодо прогнозування можливостей впливу певного рівня на ступінь соціально-психологічної адаптації, то варто розглянути зміст психологічних характеристик за окремими субтестами. За першим – це здатність передбачення наслідків поведінки людей у відповідній ситуації, передбачення того, що відбудеться в майбутньому. Люди з високими оцінками вміють передбачити наслідки поведінки, а також подальші вчинки людей на основі аналізу реальних ситуацій спілкування (сімейного, ділового, дружнього), передбачають події, базуючись на розумінні почуттів, думок, намірів учасників комунікації. Такі люди вміють чітко вибудовувати стратегію власної поведінки для досягнення поставленої мети [9].

Другий субтест передбачає вміння орієнтуватися у невербальних реакціях учасників взаємодії і знання нормативно-рольових моделей, правил, які регулюють поведінку людей. Люди з низькими оцінками погано розуміють зв'язок між поведінкою та її наслідками. Такі люди можуть часто робити помилки (у тому числі і протиправні дії), потрапляти у конфлікти, а, можливо, й у небезпечні ситуації, тому що неточно уявляють собі результати своїх дій або вчинків інших, погано орієнтуються у загальноприйнятих нормах і правилах поведінки.

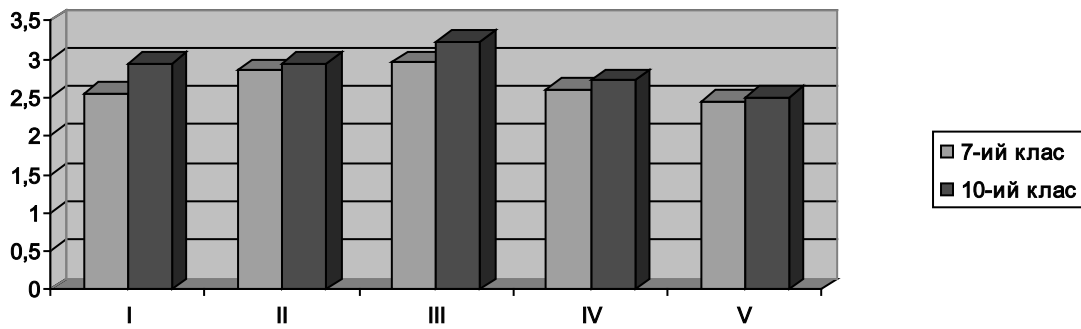


Рис.1. Співвідношення середньогрупових стандартних показників соціального інтелекту учнів 7-го та 10-го класів

I – здатність передбачати наслідки поведінки; II – здатність правильно оцінювати стани, почуття, наміри людей за їх невербальними виявами, мімікою, позами, жестами; III – чутливість до характеру і відтінків людських взаємин; IV – здатність розпізнавати структуру міжособистісних ситуацій у динаміці; V – загальний рівень соціального інтелекту

Третій субтест виявляє здатність до логічного узагальнення, виділення загальних суттєвих відзнак у різних невербальних реакціях людини: міміці, позах, рухах. Такі люди, скоріше за все, надають великого значення невербальному спілкуванню, звертають багато уваги на невербальні реакції учасників комунікації. Чуттєвість до невербальної експресії істотно посилює здатність розуміти інших. Люди з низькими оцінками погано володіють мовою рухів тіла, поглядів і жестів (рухів), яка раніше засвоюється в онтогенезі і викликає більше довіри, ніж мова вербальна. У спілкуванні такі люди більшою мірою орієнтуються на вербальний зміст повідомлень. Вони можуть часто помилятися у розумінні змісту слів співрозмовника, оскільки не враховують невербальні реакції. Такі люди здатні знаходити відповідний тон спілкування з різними співрозмовниками у різних ситуаціях і мають великий репертуар рольової поведінки (проявляють рольову пластичність). Люди з низькими оцінками погано розуміють різний зміст, тобто смислове значення, яке можуть приймати одні й ті ж самі вербальні повідомлення залежно від характеру взаємовідносин людей і контексту ситуації спілкування.

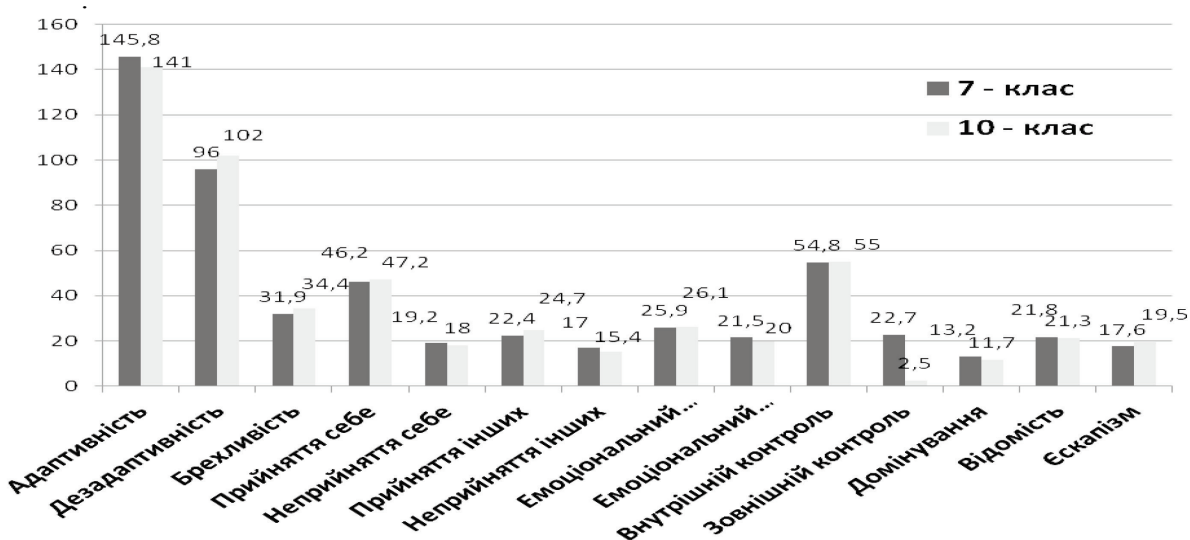


Рис.2. Співвідношення середніх показників соціально-психологічної адаптації учнів 7-го та 10-го класів

У IV-му визначається ступінь пізнання систем поведінки, тобто здатність розуміти логіку розвитку ситуацій взаємодії, значення поведінки людей у цих ситуаціях. Люди з високими значеннями здатні розпізнавати структуру міжособистісних ситуацій у динаміці. Вони вміють аналізувати складні ситуації взаємодії людей, розуміють логіку їх розвитку, чуттєві до зміни змісту ситуації при включенні у комунікацію різних учасників. Шляхом логічних висновків вони можуть

добудувати невідомі, недостатні ланки цих взаємодій, передбачати, як людина поведе себе у майбутньому, знаходити причини відповідної поведінки.

Успішне виконання тесту передбачає здатність адекватно відобразити цілі, наміри, потреби учасників комунікації та наслідки їх поведінки. Крім цього, вимагає вміння орієнтуватися у невербальних ситуаціях людини, а також нормах і правилах, які регулюють поведінку у суспільстві. Люди з низьким значенням мають труднощі в аналізі ситуацій міжособистісної взаємодії і, як наслідок, погано адаптуються до різних систем взаємовідносин між людьми (сімейних, ділових, дружніх тощо). Результати діагностики соціально-психологічної адаптації виявили, що за всіма шкалами майже у всіх респондентів – середні показники (в межах вікової норми), що ілюструє діаграма. Кореляційний аналіз взаємозв'язку між шкалами, що характеризують особливості соціально-психологічної адаптації, та показником соціального інтелекту, було проведено за допомогою методу парної кореляції г-Пірсона ($P=0,05$). Тут наведемо окремі з отриманих результатів: у досліджуваних підліткового віку виявлено значущий позитивний зв'язок між шкалами «соціальний інтелект»-«адаптивність». У досліджуваних юнацького віку значущо корелюють між собою шкали «соціальний інтелект»-«адаптивність», «соціальний інтелект»-«внутрішній контроль», «соціальний інтелект»-«прийняття себе», «соціальний інтелект»-«емоційний комфорт». Значущий зворотний зв'язок – між шкалами «соціальний інтелект»-«неприйняття себе». Отже, дані кореляційного аналізу підтверджують припущення, що здобуття якісно нового досвіду соціальної взаємодії, закономірне з дорослішанням, призводить до імпліцитного розвитку соціального інтелекту, а це позитивно позначається як на різних аспектах соціально-психологічної адаптації, так і на успішності самореалізації особистості [9]. Е. Івашкевич у своїй концепції визначає це як інтеграцію функцій соціального інтелекту через наявність *суб'єктивних статистик* різної модальності: «...повсякденне буття, життєдіяльність тощо утворюють собою сукупність ситуацій, подій, вчинків та ін. Тоді окрема статистика є певною репрезентативною вибіркою, що є валідною деякому суб'єктивному аспекту розуміння, тим самим створюючи вихідну, базову одиницю соціального інтелекту» [2].

Висновки з дослідження і перспективи розвідок. Теоретичний аналіз дозволив виокремити важливі чинники формування соціального інтелекту, його структурі елементи, значення для комунікативної компетентності індивіда, особливості прояву у різних варіантах соціальної взаємодії. Підсумовуючи результати проведеного емпіричного дослідження, варто зазначити, що нами підтверджено збільшення з віком – у ранній юності порівняно з підлітковим – позитивного взаємозв'язку рівнів соціального інтелекту та соціально-психологічної адаптації. Перспективними напрямками у подальшому вважаємо розробку методів цілеспрямованого експліцитного формування компонентів соціального інтелекту осіб різних вікових категорій, оскільки цілком погоджуємося із думкою Д. Ушакова: «Соціального інтелекту не може бути надто багато».

Список використаних джерел

1. Булка Н. І. Ресурси соціального інтелекту: адаптивність, комунікативність, креативність / Н. І. Булка // Практична психологія та соціальна робота. – 2004. – № 6. – С. 43–53.
2. Івашкевич Е. З. Соціальний інтелект як система інтелектуальних здатностей / Е. З. Івашкевич // Проблеми сучасної психології : зб. наук. пр. Кам'янець-Поділ. Нац. ун-ту ім. Івана Огієнка, Ін-ту психології ім. Г. С. Костюка НАПН України. – Кам'янець-Подільський : Аксіома, 2016. – Вип. 32. – С. 153–166.
3. Ляховець Л. О. Соціальний інтелект: поняття, функції, структура [Електронний ресурс] / Л. О. Ляховець. – Режим доступу : http://visnyk.chnpu.edu.ua/?wpfb_dl=1196.
4. Павелків Р. В. Вікова психологія : підруч. для студентів вищ. навч. закл. / Р. В. Павелків. – Київ : Кондор, 2011. – 468 с.
5. Руда Н. Л. Соціальний інтелект у структурі інтелекту [Електронний ресурс] / Н. Л. Руда // Проблеми сучасної психології. – 2013. – Вип. 21. – С. 621–629. – Режим доступу : http://nbuv.gov.ua/j-pdf/Pspl_2013_21_56.
6. Савенков А. И. Эмоциональный и социальный интеллект как предикторы жизненного успеха / А. И. Савенков // Вестник практической психологии образования. – 2006. – № 1 (6). – С. 3–38.
7. Савенков А. И. Концепция социального интеллекта / А. И. Савенков // Обдарована дитина. – 2006 – № 1. – С. 6–18.
8. Ушаков Д. В. Социальный интеллект как вид интеллекта / Д. В. Ушаков ; под ред. Д. В. Люсина, Д. В. Ушакова // Социальный интеллект: теория, измерение, исследование. – М. : Ин-т психологии РАН, 2004. – С. 11–28.

9. Філіппова І. Емоційний інтелект як засіб успішної самореалізації / І. Філіппова // Соціальна психологія. – 2007. – № 4. – С. 38–47.

References

1. Bulka N. I. Resursy` social`nogo intelektu: adapty`vnist`, komunikaty`vnist`, kreaty`vnist` / N. I. Bulka // Prakty`chna psy`xologiya ta social`na robota. – 2004. – № 6. – S. 43–53.
2. Ivashkevych E. Z. Social`ny`j intelekt yak sy`stema intelektual`ny`x zdatnostej / E. Z. Ivashkevych // Problemy` suchasnoyi psy`xologiyi : zb. nauk. pr. Kam'yanecz`-Podil. nacz. un-tu im. Ivana Ogiyenka, In-tu psy`xologii im. G. S. Kostyuka NAPN Ukrayiny`. – Kam'yanecz`-Podil`s`ky`j : Aksioma, 2016. – Vy`p. 32. – S. 153–166.
3. Lyaxovecz` L. O. Social`ny`j intelekt: ponyattya, funkciyi, struktura [Elektronny`j resurs] / L. O. Lyaxovecz`. – Rezhy`m dostupu : http://visnyk.chnpu.edu.ua/?wpfb_dl=1196.
4. Pavelkiv R. V. Vikova psy`xologiya : pidruch. dlya studentiv vy`shh. navch. zakl. / R. V. Pavelkiv. – Ky`yiv : Kondor, 2011. – 468 s.
5. Ruda N. L. Social`ny`j intelekt u strukturi intelektu [Elektronny`j resurs] / N. L. Ruda // Problemy` suchasnoyi psy`xologiyi, 2013. – Vyp. 21. – S. 621–629. – Rezhy`m dostupu : http://nbuv.gov.ua/j-pdf/Pspl_2013_21_56.
6. Savenkov A. Y. Jemocional`nyj i social`nuj intellekt kak predyktory zhiznennogo uspeha / A. Y. Savenkov // Vestnyk praktycheskoj psihologii obrazovanija. – 2006. – № 1 (6). – S. 3–38.
7. Savenkov A. I. Konceptiya social`nogo intelektu / A. I. Savenkov // Obdarovana dy`ty`na. – 2006. – № 1. – S. 6–18.
8. Ushakov D. V. Social`nuj intellekt kak vid intellekta / D. V. Ushakov ; pod red. D. V. Ljusina, D. V. Ushakova // Social`nyj intellekt: teorija, izmerenie, issledovanija. – M. : In-t psihologii RAN, 2004. – S. 11–28.
9. Filippova I. Emocijny`j intelekt yak zasib uspishnoyi samorealizaciyi / I. Filippova // Social`na psy`xologiya. – 2007. – № 4. – S. 38–47.

V.O. Savuliak, K.O. Bakun AGE-SPECIFIC INTERACTIONS BETWEEN SOCIAL-PSYCHOLOGICAL ADAPTATION AND SOCIAL INTELLIGENCE (on research of schoolchildren).

One of the most important problems in psychology of personality is an ability of individual to be included into surrounding society. This problem is of a high importance as for both adults, children and adolescents. This mental property depends on many factors: external, social and internal, individually specific. The problem of factors and the peculiarities of social adaptation was investigated in this article on the basis of available scientific researches. The special attention is given to analysis of concept «social intelligence» as to the psychological component of social-psychological competence of a personality. The concept «social intelligence» is regarded in connection with the concepts «intellect» and «emotional intelligence» but has some disparities. The author proposes definition of this concept complementing it with perceptual and behavioural aspects and tries to form some pragmatic recommendations and advices how to ready to the social-psychological adaptation of a person. The problem of the levels of it's development in adolescence are examined in the article, because one of the most complicated psychological processes of teenage age is the effective course of the adaptation process and the formation of the communicative competence. Special attention is paid to the process of the structural components of the social-psychological competence. Data of experimental research of pupils' social intelligence and social-psychological adaptation components are presented and discussed. The article substantiates existence of correlation between the level of the individual social-psychological adaptation (adaptation, disadaptation, acceptance of others, self-acceptance, emotional comfort, internality, tendency to dominate) and the level of his/her social intelligence development. It has been noted that the potential of the enriching of the adolescent's personality greatly depends on the richness of their connections with the social world.

Key words: adaptation, socialization, social-psychological adaptation, intellect, social intellect (social intelligence), emotional intelligence, communicative competence, periodization of mental development, adolescent, youth.

УДК 159.923.2

Л.М. СПІВАК

ОСОБЛИВОСТІ СТАНОВЛЕННЯ САМООЦІНКИ ВЛАСНОГО НАЦІОНАЛЬНОГО «Я» У СТУДЕНТСЬКОЇ МОЛОДІ

Статтю присвячено особливостям становлення самооцінки власного національного «Я» у студентів закладів вищої освіти. Розкрито сутність національного «Я» особистості та його

З М І С Т

Павелків Р.В. Рефлексія як психологічний механізм моральної саморегуляції поведінки особистості.....	5
Абрамюк О.О., Липецька А.С. Концептуальна структура феномену суб'єктивне благополуччя та особливості його вимірювання.....	10
Артемова О.І. Творчий потенціал та креативність педагога як запорука професіоналізму.....	17
Безлюдна В.І., Осьмак Л.П. Диспозиційна детермінація непродуктивної взаємодії між дітьми.....	22
Березюк Т. П. Модель формування професійної компетентності майбутніх менеджерів в умовах ВЗО.....	28
Білецька О. Д. Психологічні аспекти вікових криз особистості від народження до юнацтва	35
Дерев'янку Н. З. Соціально-психологічні особливості про соціальної поведінки у підлітковому віці.....	41
Джеджера О. В. Розвиток емоційного інтелекту як шлях оптимізації емоційних переживань майбутніх психологів з приводу навчання.....	46
Збродська І. Г. Процесуальний підхід у дослідженні феномену емоційного вигорання.....	53
Іванюта О. В., Яницька О.Ю. Методика розвитку візуального мислення підлітків.....	59
Карпова А. В. Соціалізація підлітків в середовищі молодіжних субкультур.....	66
Коноплицька Ю. І., Ставицька О. Г. Особливості розвитку емоційного інтелекту у підлітковому віці.....	70
Корчакова Н.В., Ковбаса А.Р. Психологічні особливості функціонування феномену прокрастинації у студентської молоді.....	75
Кулакова Л.М., Кулаков Р.С. Психологічні прийоми формування моральних цінностей у молодших школярів в процесі позаурочної діяльності.....	80
Курилюк-Делчева Н.В., Гуцуляк Н.М. Суб'єктивне відчуття самотності осіб похилого віку.....	85
Литвиненко С. А. Феномен гри в сутнісно-буттєвому вимірі.....	90
Лісна М. В. Розвиток творчих здібностей арт-засобами в дошкільному віці.....	95
Михальчук Ю. О. Практична підготовка студентів до психологічної роботи з дітьми-інвалідами.....	99
Онісковець Б. І., Ставицька О. Г. Мотиваційні чинники перфекціонізму сучасної студентської молоді.....	104
Павелків В. Р. Діагностичний компонент дослідження особистісних деструкцій представників молодіжних субкультур.....	109
Панасюк В. М. Соціально-психологічні особливості інкорпорації підлітків у середовище деструктивних молодіжних субкультур.....	117
Работій М. В., Артемова О.І. Формування позитивної Я-концепції майбутніх практичних психологів.....	123
Савуляк В. О., Бакун К. О. Вікові особливості взаємозв'язку соціально-психологічної адаптації та розвитку соціального інтелекту (на матеріалі дослідження школярів).....	128
Співак Л. М. Особливості становлення самооцінки власного національного «Я» у студентської молоді.....	134
Ставицька О. Г., Бунечко Ю. В. Вплив рівня домагань на прагнення до самоактуалізації студентської молоді.....	140
Ставицька О. Г., Воробей І. І. Психологічні особливості впливу стресостійкості на учбову діяльність студентів.....	144
Ставицький О. О., Ставицький Д. О. Психосемантичні аспекти дослідження моральної свідомості.....	149

Степанюк І. М. Корекція дитячих страхів в дошкільних дитячих закладах методами арт-терапії.....	155
Сторож О. В. Вікові закономірності розвитку творчої соціалізації юнаків.....	160
Хомич І. С. Дослідження особливостей особистісних цінностей молодших школярів.....	165
Хупавцева Н.О., Речун Н.В. Проблема дослідження конфліктної поведінки в юнацькому віці (гендерний аспект).....	172
Чорноус Н. О. Роль і місце арт-терапії у формуванні комунікативних навичок дітей з особливими потребами.....	177
Широких А. О. Самопізнання як передумова ефективності життєвого проектування юнаків.....	183
Шпак Л. В. Особливості застосування ігрової терапії в роботі практичного психолога.....	188
Щерба Т. В. Адаптація дітей до школи з затримкою психічного розвитку.....	192
Яницька О.Ю., Іванюта О. В. Психолого-педагогічні особливості організації самостійної роботи студентів в умовах навчання за ECTS.....	197
Яцюк Н. О. Аналіз сучасних досліджень рефлексії.....	201
Відомості про авторів	211

Наукове видання

ПСИХОЛОГІЯ: РЕАЛЬНІСТЬ І ПЕРСПЕКТИВИ

Збірник наукових праць

Випуск 11

Упорядники:
проф. Павелків Р. В., проф. Корчакова Н. В.

Науково-бібліографічне редагування:
наукова бібліотека РДГУ

П-86 **Психологія: реальність і перспективи:** зб. наук. пр. Вип. 11 / упоряд.: Р. В. Павелків, Н. В. Корчакова ; ред. кол. : Р. В. Павелків, Н. В. Корчакова, В. І. Безлюдна. – Рівне : РДГУ, 2018. – 214 с.

УДК 159.9+316.6

Підписано до друку 11.12.2018 р.
Формат 60x84 1/8. Папір офсетний. Гарнітура "Times New Roman". Друк офсетний.
Ум. друк. арк. 24,88. Наклад 300. Зам. № 85.

Надруковано в друкарні видавництва «Волинські обереги».
м. Рівне, вул.16 Липня, 38;тел./факс (0362) 62-03-97
e-mail:oberegi97@ukr.net
Свідоцтво про внесення до Державного реєстру суб'єкта видавничої справи
ДК №270 від 07.12.2000 р.