

**Рівненський державний гуманітарний університет**



**ПСИХОЛОГІЯ:  
РЕАЛЬНІСТЬ І ПЕРСПЕКТИВИ**

**Збірник наукових праць**

**Випуск 6**

**Рівне – 2016**

УДК 316.627:159.9

ББК 88

П 86

**Психологія: реальність і перспективи:** Збірник наукових праць Рівненського державного гуманітарного університету. - Випуск 6 - Рівне: О. Зень, 2016 – 252 с.

ISBN 978-617-601-141-5

*Збірник наукових праць містить статті з актуальних проблем психології.  
Опубліковані матеріали можуть бути корисними для науковців, практичних психологів, вихователів,  
учителів, викладачів та студентів вищих педагогічних навчальних закладів*

#### РЕДАКЦІЙНА КОЛЕГІЯ:

Головний редактор:

**Павелків Роман Володимирович** - доктор психологічних наук, професор, перший проректор, завідувач кафедри вікової та педагогічної психології Рівненського державного гуманітарного університету

Заступник головного редактора:

**Безлюдна Валентина Іванівна** - кандидат педагогічних наук, професор кафедри вікової та педагогічної психології Рівненського державного гуманітарного університету.

#### ЧЛЕНИ РЕДАКЦІЙНОЇ КОЛЕГІЇ

**Максименко Сергій Дмитрович** – академік-секретар відділення психології, вікової фізіології дефектології НАПН України, дійсний член НАПН України, директор Інституту психології ім. Г. С. Костюка

**Ямницький Вадим Маркович** – доктор психологічних наук, професор, завідувач кафедри практичної психології та психотерапії Рівненського державного гуманітарного університету;

**Юрченко Вікторія Миколаївна** – доктор психологічних наук, професор кафедри вікової та педагогічної психології Рівненського державного гуманітарного університету;

**Михальчук Наталія Олександрівна** – доктор психологічних наук, професор, завідувач кафедри теорії і практики англійської мови та прикладної лінгвістики Рівненського державного гуманітарного університету

**Литвиненко Світлана Анатоліївна** – доктор педагогічних наук, професор кафедри практичної психології та психотерапії Рівненського державного гуманітарного університету;

**Петренко Оксана Борисівна** – доктор педагогічних наук, професор кафедри вікової та педагогічної психології, завідувач кафедри теорії і методики виховання Рівненського державного гуманітарного університету;

**Шугасєва Людмила Михайлівна** – доктор філософських наук, професор, завідувач кафедри філософії Рівненського державного гуманітарного університету;

**Пасічник Ігор Демидович** – доктор психологічних наук, професор кафедри психолого-педагогічних дисциплін, ректор Національного університету «Острозька академія»;

**Вірна Жанна Петрівна** – доктор психологічних наук, професор, декан факультету психології Східноєвропейського національного університету ім. Лесі Українки;

**Гошовський Ярослав Олександрович** – доктор психологічних наук, професор, завідувач кафедри педагогічної та вікової психології Східноєвропейського національного університету ім. Лесі Українки;

**Воробйов Анатолій Миколайович** – кандидат педагогічних наук, професор, завідувач кафедри загальної психології та психодіагностики Рівненського державного гуманітарного університету;

**Поніманська Тамара Іллівна** – кандидат педагогічних наук, професор, проректор з наукової роботи, завідувач кафедри педагогіки і психології (дошкільної і корекційної) Рівненського державного гуманітарного університету;

**Корчакова Наталія Вікторівна** – кандидат психологічних наук, доцент кафедри вікової та педагогічної психології Рівненського державного гуманітарного університету (**відповідальний секретар**);

**Созонюк Ольга Степанівна** – кандидат психологічних наук, доцент кафедри вікової та педагогічної психології Рівненського державного гуманітарного університету;

Затверджено Вченою Радою Рівненського державного гуманітарного університету (протокол № 8 від 31 березня 2016 р.).

Свідоцтво про державну реєстрацію **Серія КВ №18713-7513Р**

За достовірність фактів, дат, назв і т. п. відповідають автори статей. Думки авторів можуть не збігатися з позицією редколегії. Рукописи не рецензуються і не повертаються.

Адреса редакції: 33028 м. Рівне, вул. Остафова, 31. Рівненський державний гуманітарний університет.  
e-mail: pavelkiv\_rv@ ukr.net

ISBN 978-617-601-141-5

© Рівненський державний гуманітарний університет, 2016

10. Mjeri S. Taunsend. Sestrinskie diagnozy v psihiatricheskoj praktike: karmannoe rukovodstvo dlja postroenija plana okazaniya pomoshhi bol'nym / M. S. Taunsend // Per. s angl. – K.: Sfera, 1998. – S. 398-414.

**Резюме.** В статье на основе теоретических исследований раскрыты функциональные связи стресса как общего адаптационного синдрома и составляющих психического здоровья личности. Разработана психофизиологическая модель стресс-устойчивости из соответствующими уровнями (экологический, социальный, клинический, эмоциональный, мотивационный, когнитивный, поведенческий).

Ключевые слова: стресс как общий адаптационный синдром, функциональная модель стресс-устойчивости, психическое здоровье, личность.

**Summary.** Based on theoretical investigations, this article reveals functional connections of stress as general adaptation syndrome and constituents of psychic (mental) health of an individual.

Individual health as a biopsychosocial and morpho-functional system with corresponding quantitative and qualitative indicators (criteria) essentially depends on the dynamics of stress as the general adaptation syndrome. In addition, age and sex-related aspects of stress-endurance and stress-vulnerability of an individual under different conditions of activity, for instance, while studying in elementary, secondary and high schools, deserve separate attention of experts. A perspective of interdisciplinary investigations consists in the search and introduction of effective methods of diagnostics of stress-endurance and stress-vulnerability of an individual, as well as methods of psychotherapy and psychopharmacology.

Stress as functional (psychophysiological) model of mental and behavioral disorders of an individual, including affective, psychogenic (neurotic), and psychosomatic disorders deserves separate attention. Psychophysiological model of stress-endurance with its corresponding levels (ecological, social, clinical, emotional, motivational, cognitive, and behavioral) was elaborated.

Key words: stress as general adaptation syndrome, functional model of stress-endurance, psychic (mental) health, individual.

УДК 159.964

Г.В. РУДЬ

### ПСИХОЛОГІЧНІ ОСОБЛИВОСТІ ПЕРЕЖИВАННЯ ОСОБИСТІСТЮ КРИЗИ СЕРЕДНЬОГО ВІКУ

*В роботі представлено теоретичне узагальнення та експериментальне дослідження психологічних особливостей переживання кризи середнього віку, що полягає у вивченні загострених внутрішньоособистісних протиріч та рис характеру особистості як психологічних чинників її виникнення, виокремленні психологічних особливостей типів переживання кризи, розробці психокорекційної системи з усунення або зменшення її негативних проявів.*

**Ключові слова:** життєва криза, криза середнього віку, переживання кризи, самоактуалізована особистість.

**Постановка проблеми.** Поняття «життєва криза» - це складне психологічне явище, розуміння якого в психології залежить від аналізу її змісту, характеру та причин виникнення. Криза торкається фундаментальних життєвозначущих цінностей і потреб людини, стає домінантою внутрішнього життя і супроводжується сильними емоційними переживаннями. Вона порушує звичний хід життя, дезорганізовуючи життєдіяльність, робить необхідним переосмислення людиною свого життя. Дана криза належить до нормативних (вікових) криз, змістом яких є закономірна та корисна зміна об'єктивної сторони соціальної ситуації, що

супроводжується руйнуванням старої та відкриттям і засвоєнням нової системи відносин, розвитком особистості та зміною уявлень про себе.

Проблема кризи середнього віку вивчалася дотично у напрямках визначення її вікових меж (Дж. Біррен, Д. Бромлей, О.В. Винославська, В. Квінт, О.Л. Солдатова), аналізу особливостей її переживання (В.М. Заїка, Ю.Ю. Ільїна, Т.М.Титаренко), чинників виникнення (Е.Еріксон, Р.М. Загайнов, Ю.А. Кисельов, Б. Лівехуд, М.С. Пек, К.Г. Юнг) та способів її подолання (Є.О.Варбан, В.Д. Менделевич, Т.М. Титаренко).

Дослідники І.В. Дубровіна, Ю.І. Лановенко, К.Н. Поливанова, М.Л.Смульсон, Т.М. Титаренко підкреслюють недостатню розробленість, проблеми кризи середнього віку, особливо щодо її негативних впливів та наголошують на необхідності впровадження превентивних і корекційних заходів, психологічної реабілітації особистості, яка переживає дану кризу.

Особливості самоактуалізації та функціонування Я-концепції в середньому віці відображаються, здебільшого, в різноманітних теоріях криз (Ф.С. Василюк, Г.А. Кайзер, Л.С. Виготський, Г.Г. Горелова, О.М. Дьомін, В.В.Козлов, Б. Лівехуд, Е.Ліндемманн, Г.Сельє, Т.Титаренко, Г. Шихі, Е.Еріксон та ін.). Значна кількість досліджень з проблеми формування і розвитку Я-концепції свідчать про обумовленість цього процесу з одного боку, специфікою соціалізації, а, з іншого, індивідуалізацією особистості.

У вітчизняній психології досліджено, що усвідомленню власної ментальної моделі в дорослому віці перешкоджає, зокрема, кризовий стан особистості [8], коли її поведінка соціально невмотивована, вона має неадекватний рівень самооцінки, не вміє регулювати власні емоційні стани, не здатна до саморозвитку, до провідних способів діяльності здорової особистості [10]; період становлення особистості. На сьогодні питання можливості реалізації накопиченого потенціалу, утилізації негативного досвіду, особистісного зростання залишається недостатньо розробленим, що значно ускладнює дослідження такої проблеми як криза середнього віку.

В результаті багаторічних досліджень науковцями визначено, що середній вік - це проміжний період в житті людини, свого роду місток між двома поколіннями. Досягнувши середини життя людина усвідомлює свою відокремленість не тільки від молодих людей, а й від тих, хто вийшов на пенсію і дожив до старості [4].

Однією з критичних точок є мотиваційна криза, тобто втрата людиною центрального життєвого мотиву - сенсу життя, що визначається Еріхом Фроммом [12] як віддане присвячення себе чомусь або комусь [12]. Так людина, яка втратила сім'ю або батьків, які становили зміст його життя, опиняється в ситуації безцільності існування, втрати смисложиттєвих орієнтацій.

Загалом відчуття втрати сенсу є причиною невротичних розладів, які не залежать від статі, віку, освіти, інтелекту, рівня доходів. Це може статися практично з будь-якою людиною [1]. В. Франкл розглядає дану обставину як важливе підтвердження своєї тези про те, що сенс життя може бути не тільки втрачено, але й знайдено будь-якою людиною в будь-який час свого життя [11]. При цьому чим вищий рівень свідомості життя людини, тим нижча мотивація пошуку смисложиттєвих цілей. Це пояснюється тим, що осмисленість життєвого шляху передбачає ясне уявлення людини про свої цілі, вчинки і бажання, отже, відсутня сама необхідність їх пошуку.

Будь-яка людина, що перебуває у критичній життєвій ситуації, справляється з психологічними труднощами з допомогою особливої внутрішньої діяльності - переживання, яке є особливою формою реалізації життя. Те, що на рівні буття є можливістю реалізації життєвих необхідностей, можливістю життєтворення, те на рівні свідомості є осмисленістю життя. В ситуації неможливості перед людиною постає завдання смислу, завдання здобути осмисленість, знайти джерело смислу, тобто створити його

Реальний процес подолання критичних ситуацій включає декілька типів переживання. Від того, який тип переживання домінує, залежить ступінь збереженості особистості після

виходу із кризи. Однією із форм подолання кризи є адаптація, пов'язана із зростанням особистісних потенцій – самоактуалізацією

Ше однією з форм життєвої кризи є екзистенційна фрустрація, що пов'язана з втратою цінності часу життя [11]. Розуміння часу життя як цінності в системі особистісних смислів і ціннісних орієнтацій людини займає центральне місце, а інколи і асоціюється з цінністю самого життя. Цінність часу залежить від емоційного ставлення до події. Відтінки діяльності, пов'язані з творчим підйомом натхненням, (у будь-якій діяльності, спілкуванні, коханні тощо), завжди переоцінюються нами. Цей факт дає підставу А.Маслоу стверджувати, що однією з характеристик самоактуалізованої особистості є компетентність особистості в часі [7]. Самоактуалізована людина більш гармонійно ставиться не тільки до цінності часу, а й до проблеми життя і смерті. Гармонійність, розвинутість або, навпаки, ущербність ціннісно-смыслового ставлення до життєвого шляху і особистісного часу говорить про відсутність або наявність серйозних життєвих проблем: конфліктів, драм, криз, у тому числі вікових.

Певні характеристики рівня свідомості життя суттєво залежать від того, наскільки людина бере на себе відповідальність за події в її житті, тобто від рівня інтернальності особистості. По суті це означає, що чим вища ступінь відповідальності, тим цілеспрямованішим, цікавішим, емоційно насиченішим, результативнішим є життя людини [10]. Крім того, на свідомість життєвого цілепокладання, що є основою мотивації досягнення, також мають позитивний вплив потреби людини у внутрішній опорі, самоповазі і в пізнанні навколишнього світу [3].

З метою з'ясування особистісних характеристик людини, яка переживає складну життєву ситуацію чи вікову кризу нами було проведено експериментальне дослідження, в якому взяли участь за добровільною згодою чоловіки та жінки 35-45 років.

**Мета** емпіричної частини дослідження охоплювала два взаємопов'язані напрями: виявлення особистісних характеристик індивіда, який переживає вікову кризу, їх вплив на світосприйняття та оцінку реальних подій.

Зважаючи на це, діагностичний комплекс був спрямований насамперед на висвітлення особливостей особистісного характеру. Основні завдання діагностичного комплексу полягали у вивченні: 1) особливостей характеру особистості, сукупності характерологічних якостей осіб, які переживають вікові кризи; 2) впливу зовнішнього середовища на процес переживання особистістю вікової кризи та вибору відповідної стратегії поведінки в соціальному оточенні.

Критеріями вибору конкретних методик виступили положення про сутність та типологію вікових криз особистості, їх періодизацію, гендерні особливості переживання вікових криз та їх наслідки для розвитку особистості в майбутньому.

**Аналіз результатів дослідження.** Застосовуючи методика діагностики самоактуалізації особистості (А.В.Лазукіна в адаптації Н.Ф.Каліна) [2] ми прагнули визначити такі характеристики особистості як саморозуміння, аутосимпатія, контактність, гнучкість у спілкуванні. Адже саме ці характеристики дозволяють аналізувати особливості відношення індивіда до себе, допомагаючи переживати складні життєві обставини.

Проаналізувавши результати обстеження досліджуваних ми отримали наступні результати.

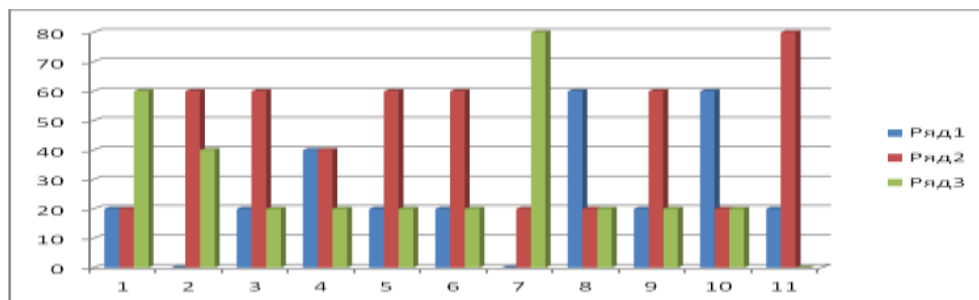


Рис.1. Характеристика вираження компонентів самоактуалізації особистості у чоловіків (%)

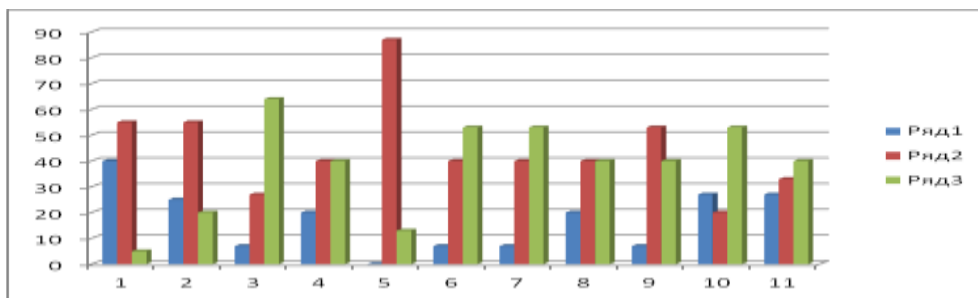
1. Орієнтація в часі
2. Цінності
3. Погляд на природу людини
4. Потреба у пізнанні
5. Креативність
6. Автономність
7. Спонтанність
8. Саморозуміння
9. Аутосимпатія
10. Контактність
11. Гнучкість у спілкуванні

Ряд 1 – високий рівень вираження ознаки

Ряд 2 – середній рівень вираження ознаки

Ряд 3 – низький рівень вираження ознаки

Таким чином 60% обстежених чоловіків мають високий рівень контактності, що дозволяє їм легко взаємодіяти з іншими та легше переживати складні життєві періоди. Також 60% обстежених мають середній рівень аутосимпатії, яка є основою психічного здоров'я та цілісності особистості. 80% досліджуваних мають середній рівень гнучкості у спілкуванні, що дозволяє відповідним чином реагувати на соціальну взаємодію та здатність до адекватного самовираження у спілкуванні.



**Рис. 2.** Характеристика вираження компонентів самоактуалізації особистості у жінок (%)

Проте, на наш погляд, існує потреба у підвищенні показників орієнтації в часі, оскільки досліджувані не можуть повною мірою жити теперішнім та показники за шкалою спонтанності, що дозволяють бути більш впевненими у собі та відноситися до оточуючих з довірою. Що ж стосується жінок, то ми можемо відзначити, що вони у порівнянні з чоловіками є менш контактними, у них спостерігається нижчий рівень аутосимпатії та саморозуміння. Результати обстеження жінок представлені на рисунку 2.

Разом з тим, більшість обстежених жінок мають середній рівень креативності (87%), середній рівень орієнтації у часі (55%). Проте, для адекватного подолання складних життєвих ситуацій потрібно підвищити рівень спонтанності, аутосимпатії, автономності. Порівняння результатів обстеження чоловіків та жінок за методикою самоактуалізації представлено у таблиці 1.

Таблиця 1.

**Порівняння результатів обстеження чоловіків та жінок за методикою самоактуалізації А.В.Лазукіна в адаптації Н.Ф. Каліна**

Шкали	Високий рівень %		Середній рівень %		Низький рівень %	
	чол.	жін.	чол.	жін.	чол.	жін.
Орієнтація в часі	20	40	20	55	60	5
Цінності	0	25	60	55	40	20
Погляд на природу людини	20	7	60	27	20	64
Потреба у пізнанні	40	20	40	40	20	40

Креативність	20	0	60	87	20	13
Автономність	20	7	60	40	20	53
Спонтанність	0	7	20	40	80	53
Саморозуміння	60	20	20	40	20	40
Аутосимпатія	20	7	60	53	20	40
Контактність	60	27	20	20	20	53
Гнучкість у спілкуванні	20	27	80	33	0	40

В результаті узагальнення показників встановлено, що лише 25% обстежених мають високий рівень самоактуалізації особистості (рис.3). Виявлено, що чоловіки мають низький рівень прояву локусу контролю Я, що характеризує їх невіру у свої сили контролювати події власного життя. Спостерігаються також низькі результати за шкалою локусу контролю життя, що визначає переконаність досліджуваних у тому, що життя людини невіддільне свідомому контролю.

Методика «Індикатор копінг-стратегій» розводилась з метою визначення домінуючих копінг-стратегій особистості у складних життєвих ситуаціях. В ході обстеження ми прагнули з'ясувати наскільки ефективно може вирішити проблемну ситуацію особистість, чи покладається на власні сили чи прагне заручитися підтримкою інших.

Проаналізувавши результати обстеження чоловіків за вказаною методикою (табл.2), можемо констатувати, що чоловіки мають низькі (60%) та дуже низькі (40%) показники за шкалою уникнення проблем. Отже, у складних життєвих ситуаціях вони намагаються уникнути відповідальності за наслідки, уникають вирішення проблем. Що стосується жінок, то вони або подібно до чоловіків уникають вирішення проблем (47%), або ж навпаки шукають підтримки у найближчого оточення(60%).

Підсумовуючи результати обстеження досліджуваних слід відмітити, що для адекватного подолання вікових криз та складних життєвих ситуацій необхідно підвищення рівня прояву стратегії вирішення проблеми. Адже саме ця стратегія поведінки передбачає активне використання всіх наявних у особистості ресурсів для ефективного вирішення проблеми.

Таблиця 2.

**Порівняльні результати переважаючих копінг-стратегій чоловіків та жінок на констатувальному етапі експерименту**

Шкала	Високий рівень %		Середній рівень %		Низький рівень %		Дуже низький рівень %	
	чол.	жін.	чол.	жін.	чол.	жін.	чол.	жін.
Вирішення проблем	20	0	60	80	20	20	0	0
Пошук соціальної підтримки	0	0	20	60	80	40	0	0
Уникнення проблем	0	0	0	0	60	53	40	47

З огляду на результати можливо констатувати, що жінкам властива певна залежність та прив'язаність до інших (низькі показники за шкалою автономності 53%), низький рівень контактності (53%) та негативний погляд на природу людини, який проявляється у недовірі та негармонічних відносинах з іншими (64%). Натомість чоловіки є невпевненими у собі, з недовірою ставляться до навколишнього світу (низькі показники за шкалою спонтанності – 80%), та менш креативні у порівнянні із жінками.

Метою проведення методики «Дослідження маскулітності - фемінності» виявлення психологічних характеристик, які формуються в процесі соціалізації особистості та визначають особливості поведінки людини в певних життєвих ситуаціях. У суспільстві наявні

певні соціальні стереотипи поведінки, які визначаються сукупністю маскулінних та фемінних ознак, що визначають програму поведінки особистості з певним переліком психологічних ознак у соціумі.

Так, за результатами обстеження встановлено, що показники вираження наявних психологічних характеристик знаходяться у межах від -1 до +1, що говорить про прояв андрогенних ознак у обстежених осіб. Це означає, що досліджувані не є носіями чітко виражених психологічних характеристик маскулінності чи фемінності. У даних осіб представлені ознаки як маскуліного, так і фемінного типів. Подібна інтеграція психологічних рис характеру підвищує адаптивні можливості андрогенних осіб. Результати обстеження свідчать, що чоловіки більш схильні до прояву маскулінних рис характеру, оскільки з огляду на результати обстеження їх результати наближаються до -1. Що ж стосується жінок, то попри наявність у всіх індивідуальних випадках вираження андрогенних характеристик, їх результати все ж наближаються до +1, отже у поведінці у них більшою мірою проявляються характеристики фемінності. Отже результати обстеження виявляють гнучкість як позитивну тенденцію адаптивної поведінки обстежених, що дозволяє адекватно поводитися у складних життєвих ситуаціях, виявляючи відповідно ознаки і маскулінності і фемінності залежно від обставин та ситуації.

Метою проведення методики «Смисложиттєві орієнтації» [6] було визначення направленості та смислу життя особистості, виявлення орієнтації на цілі в житті, насиченість життя та задоволеність самореалізацією.

При інтерпретації результатів зверталась увагу на рівень прояву контролю – Я, який висвітлює уявлення людини про себе як про особистість, що має свободу вибору та можливість будувати своє життя відповідно зі своїми цілями. Важливим для розуміння особливостей переживання досліджуваними складних життєвих ситуацій є локус контролю життя

Узагальнюючи результати обстеження чоловіків визначасмо визначити загальний показник 1 – високий рівень (20%), 2 – середній рівень (60%), 3 – низький рівень (20%). Отже у чоловіків переважає середній рівень задоволеності життям (60%), тобто вони невпевнені у реалізації намічених життєвих цілей, невдоволені життєвою ситуацією. Що ж стосується жінок, то вони загалом є цілеспрямованими, загалом задоволені своїм життям, характеризують своє життя як емоційно забарвлене, але разом з тим значний відсоток жінок (85%) мають середній показник за шкалою локусу контролю, що може характеризувати деяку непевність у власному контролі над подіями життя. Стосовно загального показника свідомості життя виявлено, що у жінок порівняно з чоловіками переважає високий рівень (60%), середній рівень (35%), низький рівень (5%). Вони більше задоволені власним життям, свідомо до нього ставляться, тож легше зможуть перенести складні життєві обставини та пережити вікові кризи.

Загалом лише 50% обстежених осіб свідомо ставляться до свого життя, позитивно його оцінюють, однак значна частина обстежених (30%) є невпевненими в собі та мають хитку життєву позицію. Саме цим особам складно буде пережити вікові кризи, самостійно вийти зі складних життєвих ситуацій.

**Висновки та перспективи подальшого дослідження.** Таким чином, провівши обстеження досліджуваних за підібраним комплексом методик виявлено, що жінкам властива певна залежність та прив'язаність до інших, негативний погляд на природу людини, який проявляється у недовірі та негармонійних стосунках з іншими. Чоловіки в основному є невпевненими у собі, з недовірою ставляться до навколишнього світу, вони прагнуть уникаючи вирішення життєвих проблем. а жінки переважно вагаються та прагнуть отримати підтримку інших у складних життєвих ситуаціях. Як у чоловіків, так і у жінок проявляються андрогінні ознаки характеру, що дозволяють їм залежно від ситуації виявляти маскулінні чи фемінні риси. Проте, у групі досліджуваних значна частина осіб не мають стійкої життєвої позиції та свідомого показника задоволеності життям.



Перспективу подальшого дослідження вбачаємо в розробці та апробації корекційної програми з метою підвищення рівня самоактуалізації особистості, задоволеності життям, усвідомлення відповідальності за власне життя та формування стійкої життєвої позиції,

### Список використаних джерел

1. Ананьев Б.Г. Избранные психологические труды: в 2т / Под ред. А.А. Бодалова, Б.Ф. Ломова. – М., 1980. – 276 с.
2. Диагностика самоактуализации личности (А.В.Лазукин в адаптации Н.Ф.Калина). / Фетискин Н.П., Козлов В.В., Мануйлов Г.М. Социально-психологическая диагностика развития личности и малых групп. – М., 2002. - С.426-433.
3. Эриксон Э.Г. Идентичность: Юность и кризис. / Э.Г. Эриксон// Пер. с англ. – М., 1996. – 724 с.
4. Заїка В.М. Особливості трансформації особистості людини в ході вирішення життєвої кризи. Методичні матеріали. / За ред. Л.Г.Перетяцько. (Вид. 3-е, доп) – Полтава, 2006. – 100 с.
5. Крайг Р. Психологія розвитку./ Р.Крайг. - СПб.: Пітер, 2003. – 992с.
6. Леонтьев Д.А. Тест смисложиттєвих орієнтації (СЖО)/ Д.А. Леонтьев. - М., 1992. – 16 с.
7. Маслоу А. Самоактуализация. Психология личности: Тексты. / А.Маслоу – М., 1982 – с. 110-112.
8. Психологія життєвої кризи./ Відп. ред. Т.М.Титаренко. – Либідь, 2003. – 376 с.
9. Райгородский Д.Я. Практическая психодиагностика. Методики и тесты./ Д.Я. Райгородский. – М.: Бахрах – М. – 2006 . 480 с .
10. Савчин М.В, Василенко Л.П. Вікова психологія./ М.В. Савчин, Л.П. Василенко. – К.: Академвидав. 2006. – 300 с.
11. Франкл В. Человек в поисках смысла: Сборник. пер. с нем. / В.Франкл. – М., 1990. – 368 с.
12. Фром Е. Анатомия человеческой деструктивности./ Е. Фром. – М.: Республика, 1994. – 450 с.

### References

1. Anan'ev B.G. Izbrannye psihologicheskie trudy: v 2t / Pod red. A.A. Bodalova, B.F. Lomova. – М., 1980. – 276 s.
2. Diagnostika samoaktualizacii lichnosti (A.V.Lazukin v adaptacii N.F.Kalina). / Fetiskin N.P., Kozlov V.V., Manujlov G.M. Social'no-psihologicheskaja diagnostika razvitija lichnosti i malyh grupp. – М., 2002. - С.426-433.
3. Jerikson Je.G. Identichnost': Junost' i krizis. / Je.G. Jerikson// Per. s angl. – М., 1996. – 724 s.
4. Zai'ka V.M. Osoblyvosti transformacii' osobystosti ljudyiny v hodi vyrishennja zhyttjevoi' kryzy. Metodychni materialy. / Za red. L.G.Peretjat'ko. (Vyd. 3-e, dop) – Poltava, 2006. – 100 s.
5. Krajg R. Psychologija rozvytku./ R.Krajg. - SPb.: Piter, 2003. – 992s.
6. Leont'jev D.A. Test smyslozhyttjevyyh orijentacii' (SZhO)/ D.A.Leont'jev. - М., 1992. - 16 s.
7. Маслоу А. Самоактуализация. Психология личности: Тексты. / А.Маслоу – М., 1982 – с. 110-112.
8. Psychologija zhyttjevoi' kryzy./ Vidp. red. Т.М.Тytarenko. – Lybid', 2003. – 376 s.
9. Rajgorodskij D.Ja. Prakticheskaja psihodiagnostika. Metodiki i testy./ D.Ja. Rajgorodskij. – М.: Bahrah – М. – 2006 . 480 s .
10. Savchyn M.V, Vasylenko L.P. Vikova psihologija./ M.V.Savchyn, L.P.Vasylenko. – К.: Akademvydav. 2006. – 300 s.
11. Frankl V. Chelovek v poiskah smysla: Sbornik. per. s nem. / V.Frankl. – М., 1990. – 368 s.
12. From E. Anatomija chelovecheskoj destruktivnosti./ E.From. – М.: Respublika, 1994. – 450 s.

**Резюме.** В работе представлены теоретические обобщения и экспериментальные исследования психологических особенностей переживания кризиса среднего возраста, что предполагает изучение заостренных внутриличностных противоречий и особенностей личности как психологических факторов его образования, определении психологических особенностей типов переживания кризиса, развитие системы психокоррекции для ликвидации или сокращения его негативных проявлений.

Ключевые слова: жизненный кризи, кризи среднего возраста, переживание кризиса, самоактуализированная личность.

**Summary.** The article represents a theoretical synthesis and experimental research of psychological characteristics of experiencing mid-life crisis, which is the study pointed interpersonal conflicts and character traits of personality as psychological factors of its occurrence, isolating the psychological characteristics of types of experiences crisis, developing psychocorrection system to eliminate or reduce its negative manifestations.

In order to determine the personal characteristics of the person who is going through difficult life situation or age crisis, we conducted an experimental research, which was attended by voluntary agreement involved men and women aged 35-45.

After the reasearch was made with chosen set of techniques we have found that women specific to dependence and attachment to others, a negative view of human nature, which manifests itself in distrust and inharmonious relationships with others. Men are mostly diffident, wary of the outside world, they tend to avoid solving everyday problems. In general women doubt the decisions and prefer to get support from others in difficult situations. Both men and women appear androgynous character attributes, allowing them to detect as appropriate masculine or feminine traits. However, in the group which has been studied most people do not have a stable position in life and conscious life satisfaction index.

We can see some prospects for further study in the development and testing of correctional programs to increase the level of self-actualization, life satisfaction, sense of responsibility for their own lives and the formation of a stable life position.

Key words: experiencing mid-life crisis, study pointed interpersonal conflicts, types of experiences crisis.

УДК 159.923 – 055.2

Д.О. САВЕНКО

### ФАКТОРИ ФОРМУВАННЯ СВІТОСПРИЙНЯТТЯ ЖІНКИ-МАТЕРІ

*З урахуванням сучасних наукових досліджень психології особистості материнство вивчається в аспекті задоволеності жінкою своєю материнською роллю, особистісною ідентифікацією. Самоідентичність жінки в період раннього віку дитини тісно пов'язана з її роллю матері і здатністю власного самовираження.*

**Ключові слова:** материнство, самоідентичність, асертивність, маргінальність, тип прив'язаності.

**Постановка проблеми.** Більшість сучасних досліджень зосереджені на психології дитини, поряд з чим не менш важливим залишається дослідження психології матері. З народженням дитини її світосприйняття та самосприйняття змінюються назавжди. Проте фактори, які впливають на їхнє формування залишаються недослідженими.

**Мета статті.** Теоретично проаналізувати фактори формування світосприйняття жінки-матері.

**Результати теоретичного дослідження.** У науковому просторі питання жіночої ідентичності вивчають відомі дослідники, представники українського психологічного співтовариства: Т.Говорун, П.Горностай, Т. Гундорова І. Жерьобкіна, О.Забужко, О.Кікінежді,

## З М І С Т

<i>Передмова</i> .....	3
<b>Павелків Р.В.</b> Роль рефлексивного механізму та особливості його функціонування у сфері моральної свідомості та самосвідомості.....	4
<b>Августюк М.М.</b> Особливості прояву ілюзії знання в метакогнітивному моніторингу навчальної діяльності.....	11
<b>Бедюк М.В.</b> Особливості реалізації програми «Психологічна допомога бійцям ато та їхнім сім'ям» .....	18
<b>Безушко С.А.</b> Психологічний аналіз уявлень про самореалізацію сучасної молоді жінки:гендерний аспект.....	22
<b>Бенькевич Г.А.</b> Здоров'я і хвороба в античному і сучасному розумінні.....	27
<b>Бігунов Д.О.</b> Принципи комунікації, необхідні для уникнення комунікативного конфлікту .....	32
<b>Борейчук І.О., Нечидюк М.В.</b> Комунікативна толерантність як умова профілактики ксенофобії .....	38
<b>Демчук О.О., Воробйов А.М.</b> Психологія життя як парадигма життєтворчості.....	43
<b>Дзвінчук Ю.В.</b> Професійна мобільність медичних сестер як фактор їх успішної професійної діяльності .....	48
<b>Дучимінська Т.І.</b> Психологічна діагностика особистісної безпорадності.....	52
<b>Жарікова С.Б.</b> Концептуальні основи організації психологічних служб в лікувальних закладах .....	56
<b>Івашкевич Е.З., Хупавцева Н.О.</b> Визначення структури соціального інтелекту педагога в парадигмальному просторі соціо-культурного психологічного підходу.....	62
<b>Івашкевич І.В.</b> Характеристика підструктур особистості та визначення складових професійної компетентності юриста.....	66
<b>Кихтюк О.В., Пастрик Т.В.</b> Психологічні проблеми осіб із відносно позитивним статусом.....	71
<b>Корчакова Н.В.</b> Истоки длительных форм просоциального поведения.....	76
<b>Коширець В.В.</b> Психологічна підготовка населення до надзвичайних ситуацій в системі основних заходів цивільного захисту .....	80
<b>Крюкова Л.В.</b> Емоції першокласника як умова збереження психічного здоров'я школяра .....	84
<b>Кулаков Р.С.</b> Психологічні засоби оптимізації процесу професійного самовизначення у ранньому юнацькому віці.....	88
<b>Кулакова Л.М.</b> Засоби та прийоми формування почуття власної гідності у молодшому шкільному віці в умовах навчальної діяльності.....	98
<b>Лісова О.С., Павлинська Є.О.</b> Індивідуально-психологічні фактори здорового сну сучасних студентів.....	110
<b>Луцик Г.О.</b> Структурний аналіз готовності майбутніх психологів до роботи з девіантними підлітками .....	116
<b>Лянцевич А.В.</b> Кризисные переживания в условиях депривации потребностных оснований личности.....	121
<b>Магдисюк Л.І.</b> Якість життя особистості в період виходу на пенсію.....	131
<b>Мушкевич М.І.</b> Практична психологія в роботі із учасниками ато .....	136
<b>Назар Х.Г.</b> Дослідження психологічних особливостей здоров'я студентської молоді відповідно до основних аспектів спрямованості їхньої діяльності.....	142
<b>Новак-Мазепа Х.О.</b> Профілактика синдрому емоційного вигорання у роботі медичної сестри.....	147
<b>Ногачевська І.О.</b> Асоціативне сприймання поетичного тексту як особливий сугестивний вплив на читача .....	152
<b>Оксентюк Н.В.</b> Становлення психологічно здорової особистості: роль позитивної психології.....	157
<b>Павелків В.Р., Мовчанець В.І.</b> Вплив субкультур на агресивність особистості.....	163

<b>Павлов І.В.</b> Образ отца и идентификация с ним у юношей и девушек из полных и неполных семей.....	169
<b>Пилипака Ю.І., Романюк В.Л.</b> Стрес як загальний адаптаційний синдром та психічне здоров'я особистості.....	177
<b>Рудь Г.В.</b> Психологічні особливості переживання особистістю кризи середнього віку .....	182
<b>Савенко Д.О.</b> Фактори формування світосприйняття жінки-матері .....	189
<b>Сойко О.В., Литвин Н.І.</b> Роль гри в психолого-педагогічній реабілітації дітей з особливими потребами.....	194
<b>Сторож О.В.</b> Роль тривожності у розвитку творчої соціалізації особистості.....	199
<b>Федоренко Р.П., Лех Т.Л.</b> Особливості виникнення суїцидальних намірів в учасників ато, детермінованих сімейною ситуацією.....	205
<b>Фенина О.Я.</b> Екологія бізнесу і психічне здоров'я .....	210
<b>Хильчук Ю.Ю., Грицюк І.М.</b> Особливості прояву страхів у дітей учасників ато.....	215
<b>Хлівна О.М.</b> Тривожність та страх в психодіагностичному полі клінічної психології: молодший шкільний вік .....	219
<b>Целюк Т.Л.</b> Взаємозв'язок психологічного благополуччя та стресостійкості особистості... ..	224
<b>Шаповал І.М.</b> Психологічні чинники формування професійної ідентичності студентів-психологів.....	228
<b>Шевчук О.А.</b> Профілактика стресогенності та перевтоми старшокласників загальнонавчального закладу в психолого-валеологічному контексті .....	235
<b>Шкарлатюк К.І.</b> Психологічна експертиза фахівців екстремальних професій .....	243
<b>Відомості про авторів</b> .....	248

Наукове видання

# ПСИХОЛОГІЯ: РЕАЛЬНІСТЬ І ПЕРСПЕКТИВИ

**Збірник наукових праць  
Рівненського державного гуманітарного університету**

Випуск 6

Заснований у 2013 р.

Редактор збірника **Павелків Р.В.**  
Відповідальний за підготовку збірника до видання **Безлюдна В.І.**  
Технічний редактор **Суходольський В.І.**  
Комп'ютерна верстка **Осипчук О.П.**

Здано до набору 04.04.2016 р. Підписано до друку 07.04.2016 р.  
Формат 60x84 1/8. Папір офсетний № 1. Гарнітура Times New Roman. Друк різнографічний.  
Ум. друк. арк. 29,14. Замовлення № 27042015 Наклад 100

Видавець: О. Зень  
Свідоцтво РВ №26 від 6 квітня 2004 р.  
пр. Кн.Романа, 9/24, м. Рівне, 33022  
тел.: 24-45-09; 068-02-50-674  
[olegzen@ukr.net](mailto:olegzen@ukr.net)

---

Виготівник: ТзОВ “Дока центр”  
Свідоцтво РВ № 54 від 09 вересня 2011 р.  
33000 м. Рівне, вул. Ст. Бандери, 20,  
тел. 068-14-57-674  
e-mail: dokacentr@mail.ru

П - 86 **Психологія: реальність і перспективи. Збірник наукових праць  
Рівненського державного гуманітарного університету. – Випуск 6. – Рівне:  
РДГУ, 2016. – 252 с.**

**ISBN 978-617-601-141-5**

Збірник наукових праць містить статті які відображають теоретичні та практичні аспекти найважливіших проблем психологічної науки.

Опубліковані матеріали можуть бути корисними для науковців, учителів, вихователів, практичних працівників освіти, керівників дошкільних і загальноосвітніх навчальних закладів, викладачів та студентів вищих педагогічних навчальних закладів.

**УДК 316.627:159.9**

**ББК 88**